



STRATEGICKÝ PLÁN ROZVOJE



VRBČANY

2021 - 2031



Abstrakt	Strategický plán představuje základní koncepční přístup k řešení rozvoje obce ve střednědobém horizontu. Dokument obsahuje definici cílového stavu obce Vrbčany do roku 2031 za využití rozvojových projektů, disponibilních finančních zdrojů a harmonogramu k jejich realizaci.
Objednatel	Obec Vrbčany
Zpracovatel	Centrum evropského projektování a.s., Švendova 1282, Hradec Králové
Zodpovědná osoba za zpracovatele	Mgr. Renata Říhová
Verze 1.1	Březen 2021
Datum zpracování	Březen 2021
Status	Finální
Zodpovědná osoba za objednatele	Ing. Mgr. Šárka Jelínková – starostka obce Vrbčany
Kontaktní osoba za objednatele	Ing. Mgr. Šárka Jelínková – starostka obce Vrbčany
Schvalovací doložka	Strategický plán rozvoje obce Vrbčany schválilo v souladu s § 84, odst. 2, písm. a), zákona č. 128/2000 Sb., v platném znění zastupitelstvo obce.
Datum schválení	26. 5. 2021
Číslo usnesení	Usnesení bylo ze dne 26. 5. 2021 pod číslem 3/2021_6.

Obsah

Úvod	5
A – Analytická část.....	7
A 1 – Území obce	7
1.1 Základní charakteristika obce	7
1.2. Správa obce	8
1.3. Hospodaření obce	9
1.5. Historické souvislosti a významné osobnosti	9
A 2 – Demografická situace	10
2.1 Počet obyvatel	10
2.2 Pohyb obyvatel v obci v letech 2001 – 2019	13
2.3 Věková struktura obyvatel a obyvatelstvo podle pohlaví	16
2.4 Vzdělanostní struktura obyvatel	19
2.5 sociální situace – národnostní složení, obyvatelstvo dle víry, rodinného stavu	21
A 3 - Hospodářství	22
3. 1. Ekonomická situace	22
3.2 Trh práce.....	24
3.3 Brownfieldy a rozvojové plochy	28
3.4 Cestovní ruch – atraktivita území (přírodní, architektonická).....	28
A 4 Infrastruktura	33
4. 1 dopravní infrastruktura	34
4. 2 Dopravní obslužnost	36
4. 3 technická infrastruktura	36
A 5 Vybavenost.....	39
5.1 Bydlení.....	39
5.2. Možnosti nakupování, pohostinství	40
5.3 Školství a vzdělávání	40
5.4 Zdravotnictví a sociální péče	40
5.5 Kulturní a spolkový život v obci	40
5.6 Sport a tělovýchova	42
A 6 Životní prostředí.....	43
6. 1. Geomorfologie a podnebí.....	43
6.2 Půda.....	44



6.3 Podnebí.....	46
6.4 Voda.....	47
6. 4 Příroda a chráněná území.....	49
A 7 SWOT analýza.....	50
7.1 Východiska analýzy.....	50
7. 2 SWOT analýza.....	51
1. CEP.....	54
B Návrhová část.....	55
B 1 Strategická vize.....	55
B 2 Klíčové oblasti komplexní strategický cíl.....	56
Prioritní osy rozvoje a strategické cíle.....	57
Realizační část priorit a strategických cílů.....	58
Implementace.....	64
Seznam obrázků.....	66
Seznam grafů.....	66
Seznam tabulek.....	67



Úvod

Obce jsou základními jednotkami územní samosprávy v České republice. Zákon obce vymezuje třemi základními principy, tedy územním, občanským a právním. Smíšený model veřejné správy, který je v České republice využíván, v praxi znamená, že na úrovni obcí je vykonávána jak státní moc v přenesené působnosti, tak také samospráva.

Na základě samostatné působnosti každá obec v České republice disponuje vlastním majetkem, vystupuje v právních vztazích svým jménem a nese veškerou odpovědnost, která z těchto vztahů vyplývá. Dále v rámci své samostatné působnosti mají obce napomáhat implementaci regionální politiky, zejména pak vytvářením podmínek pro hospodářský, sociální a kulturní rozvoj svého obvodu. Tuto povinnost obcím v České republice ukládá zákon č. 128/2000 Sb., o obcích.

Rozvoj a prosperita každé obce se odvíjí především od toho, zda a jak je místní zastupitelstvo schopno analyzovat problémy a rozhodovat s uvážením všech rizik v dlouhodobém časovém horizontu. Tyto činnosti mohou být usnadněny využitím koncepčních dokumentů, jakým je

strategický plán rozvoje obce, který v delším časovém horizontu vytyčuje základní rozvojovou

strategii dané obce. Důvodem zpracování strategického plánu je především ekonomický zájem obce – přiblíží možnosti získávání dotací nejrůznějšího druhu a lépe diferencuje rozpočtové možnosti obce.

Sekundárním jevem rozvojového plánu je pak důkladná analýza stavu, utřídění priorit a návrhy řešení, což v uceleném pohledu vytvoří jasný koncepční materiál do budoucnosti. Naplnění stanovených rozvojových koncepcí předpokládá efektivní využívání finančních prostředků, jimiž daná obec disponuje.

Předkládaná analýza obce Vrbčany je analytickým dokumentem, jehož cílem je identifikovat hlavní problémy/bariéry socioekonomického rozvoje obce, stejně jako definovat, v čem spočívá její rozvojový potenciál (silné stránky). Analýza je jedním ze vstupních dokumentů pro definování prioritních oblastí Strategického plánu rozvoje obce Vrbčany, klade si za cíl předložit souhrnný profil obce, zejména analýzu vybraných klíčových oblastí.

Základními zdroji informací pro zpracování analýzy byly zejména podklady a údaje Českého statistického úřadu, Ministerstva práce a sociálních věcí ČR, Krajského úřadu Královéhradeckého kraje Středočeského kraje, ale i řady dalších institucí.

Záměrem bylo shromáždit vždy co nejaktuálnější informace k dané problematice, ne vždy však tyto informace byly k dispozici, v některých případech analytická část pracuje s údaji ze SLDB z roku 2011, aktuálnější v současnosti nejsou. Celkové posouzení získaných údajů však umožňuje vytvořit si základní představu o povaze území obce a o jejích přednostech a slabinách. Na základě této analýzy a ve spolupráci se zastupitelstvem obce budou následně definovány prioritní oblasti, na které se zaměří vytvořený Strategický plán rozvoje obce Vrbčany.



Analytická část

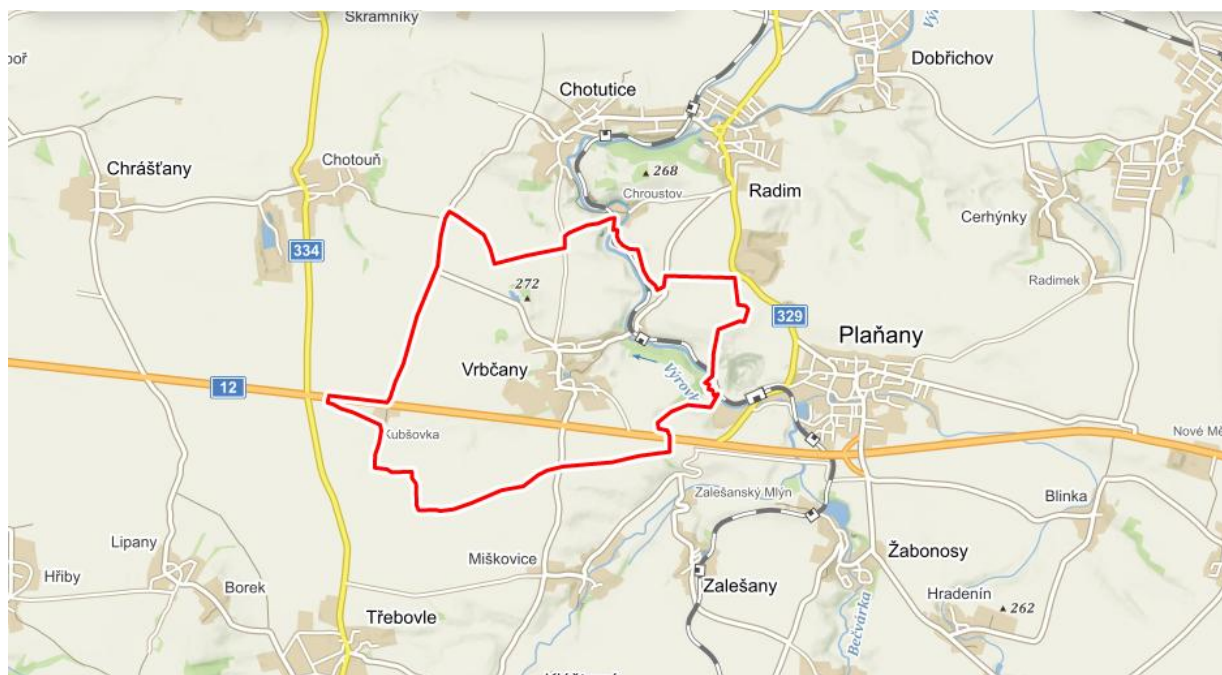
A – Analytická část

A 1 – Území obce

1.1 Základní charakteristika obce

Obec Vrbčany se nachází ve Středočeském kraji v okrese Kolín u silnice I/12 Praha-Kolín, přibližně 17 km západně od města Kolín a 20 km východně od hlavního města Prahy. Katastrální území obce má rozlohu 620 ha. Vrbčany jsou dnes samostatnou obcí, jejíž součástí je samota Kubšovka. Obec spádově náleží k městysu Plaňany.

Obrázek 1 Mapa správního obvodu obce Vrbčany



Tabulka 1 Obecná charakteristika obce, platná k 31. 12. 2019

Typ obce	Obec I. typ
Obec s rozšířenou působností	Kolín
Pověřený obecní úřad	Pečky
Pracoviště finančního úřadu	Kolín
Katastrální pracoviště	Kolín
Matriční úřad	Plaňany
Katastrální plocha (ha)	620,18
Počet katastrů	1
Počet částí obce	1
Nadmořská výška (m nad mořem)	221
První písemná zmínka	1088
Hustota obyvatel	63 obyvatel / km ²

Znak a vlajka obce



Autorem návrhu znaku obce je heraldik Zdeněk Kubík. Jedná se o tak zvaný „mluvící znak“ tvořený zlatým štítem (úrodné Polabí - obilí), na kterém vyrůstá vrba (název obce) z řeky (Výrovka), po její levé straně je modro-červený dvoucípý praporec sv. Vojtěcha s hvězdou, nasazený na černém kopí sv. Václava (legenda vážíci se k místnímu kostelu).

1.2. Správa obce

Obec Vrbčany je založena v souladu se zákonem č. 128/2000 Sb. o obcích (obecní zřízení), ve znění pozdějších předpisů. Obec je veřejnoprávní korporací. Hospodář s vlastním majetkem, svým jménem vystupuje v právních vztazích a nese odpovědnost z těchto vztahů vyplývajících. "Obec" (psáno s velkým počátečním písmenem) má právní subjektivitu (je právnickou osobou). Obecní úřad nemá právní subjektivitu (není právnickou osobou), je úřadem obce. Obecní úřad provádí výkon státní správy a samosprávy. Písemnosti vyhotovené orgánem obce a týkající se samostatné působnosti, se v záhlaví označují "Obec Vrbčany". Písemnosti vyhotovené orgánem obce a týkající se přenesené působnosti se označují v záhlaví "Obecní úřad Vrbčany".

Jedná se o obec I. typu. V čele stojí neuvolněná starostka. Zastupitelstvo má 5 členů. Zasedání zastupitelstva jsou veřejná a konají se ve správním obvodu obce. Zastupitelstvo je nejvyšší orgán samosprávy obce, rozhoduje o všech záležitostech patřících do samostatné působnosti obce. Ve věcech přenesené působnosti jen stanoví-li tak zákon o obcích nebo zvláštní zákon. Obecní úřad dále tvoří místostarostka (neuvolněná), a 2 zaměstnanci úřadu (hlavní účetní, referent místní správy a samosprávy). Místostarosta – neuvolněný a dále 1 zaměstnankyně na hlavní pracovní poměr a 1 účetní na DPP).

Obec Vrbčany je také zřizovatelem jednotky požární ochrany obce, JPO V, která je složena z členů Spolků dobrovolných hasičů obce.

Sídlo obecního úřadu je v centrální části obce v objektu č. p. 25. Budova obecního úřadu v současnosti prochází kompletní rekonstrukcí. Jedná se o budovu bývalé školy, která byla v 70. letech 20. století zrušena pro malý počet dětí.

Obec je členem DSO Pečecký region a Místní akční skupiny Podlipansko o.p.s., které sídlí v Pečkách.



1.3. Hospodaření obce

Obecní rozpočet je v posledních letech deficitní, což je způsobeno především rozsáhlým projektem budování kanalizace a ČOV v obci, který proběhl v letech 2018-2019. Kanalizace stála celkově 52 mil. Kč, z toho dotace byla 25 mil. Kč, úvěr 10 mil. Kč a zbytek financovala obec. Úvěr je splácen, v současné době je 6,5 mil. Kč.

Aktuální stav rozpočtu je zveřejněn na webových stránkách obce www.obecvrbcany.cz, záložka obecní úřad – rozpočet obce.

Obec se snaží pravidelně využívat dotační příležitosti národní i krajské. V posledních letech získala následující dotace:

Tabulka 2 Příklady získaných dotací obcí

Název projektu	Poskytovatel dotace	Rok realizace
Výbudování víceúčelového hřiště	MAS Podlipansko	2014
Výstavba kanalizace – projektová dokumentace	Státní fond životního prostředí	2013 - 2015
Výstavba kanalizace – realizace	Státní fond životního prostředí	2018 – 2019
Protipovodňová opatření v obci	DSO Pečecký region	2019
Obnova dolního křížku	Ministerstvo zemědělství	2019
Výměna oken obecního úřadu a hasičské zbrojnice	Středočeský kraj	2019
Oprava hřbitovní zdi	Ministerstvo zemědělství	2019, 2020

1.5. Historické souvislosti a významné osobnosti

Jak dokládají archeologické nálezy zbytků ohniště a kamenných nástrojů, bylo okolí obce osídleno již před 35 000 lety. Již před rokem 999 zde byl postaven románský kamenný kostel Svatého Václava, jehož pozůstatky byly objeveny při archeologickém průzkumu kostela v 30. letech 20. století.

První písemná zmínka o obci je z roku 1070 v listinném falzu nadační smlouvy Vyšehradské kapituly (královské kolegiální kapituly sv. Petra a Pavla na Vyšehradě), pořízeném před rokem 1142, podle kterého daroval kníže Vratislav II. a pozdější první český král Vratislav I. kapitule jeden poplužní dvůr ve Vrbčanech. V roce 1298 koupil celou obec probošt Vyšehradský Jan, levoboček krále Přemysla Otakara II. a připojil je ke svému sídlu v Tatcích, s nímž sdílely osudy až do roku 1483, kdy je Slava z Chlumu a Košumberka připojil trvale k černokosteleckému panství. Součástí panství Kostelec nad Černými lesy zůstaly Vrbčany až do zrušení patrimoniální správy v roce 1848.

Ve Vrbčanech se dodnes dochoval početný soubor architektonicky kvalitní venkovské neorenesanční a eklektické (vybírající si z různých stylů) zástavby z 80. let 19. století, téměř městského charakteru. Z tohoto důvodu je v obci vyhlášeno ochranné památkové pásmo.

Územně správní začlenění od roku 1850 do současnosti

- 1850 země česká, kraj Pardubice, politický okres Kolín, soudní okres Kouřim
- 1855 země česká, kraj Čáslav, soudní okres Kouřim
- 1868 země česká, politický okres Kolín, soudní okres Kouřim
- 1939 země česká, Oberlandrat Kolín, politický okres Kolín, soudní okres Kouřim
- 1942 země česká, Oberlandrat Praha, politický okres Kolín, soudní okres Kouřim



- 1945 země česká, správní okres Kolín, soudní okres Kouřim
- 1949 Pražský kraj, okres Kolín
- 1960 Středočeský kraj, okres Kolín
- 2003 Středočeský kraj, obec s rozšířenou působností Kolín

Administrativní součástí obce je také samota Kubšovka. Samota Kubšovka vznikla v roce 1744 u formanské hospody, postavené na císařské silnici (1739-60) z Prahy do Kolína a Vídně. Ve 20. století hostinec vlastnil Karel Škoda do roku 1901, kdy ho od něho koupil František Král a od něj ho pak v roce 1932 koupil Alois Mukařovský z Blinky. Na počátku 20. století zde byla zřízena cihelna, dnes firma Balarepo vyrábějící laminátové bazény. Při sčítání obyvatel v roce 1930 žilo na Kubšovce 43 obyvatel

Původ názvu obce Vrbčany

Obec je ve falzu nadační listiny z roku 1070, pořízeném před rokem 1142, nazývána Wirbcaz, od 14. století se vyskytuje název Wrbsany, v roce 1720 na mapě jako Wrptschan. Současný název se ustálil v 19. století nejprve jako Wrbčan, od roku 1880 jako Vrbčany. Název obce byl odvozen od vrbového porostu v okolí.

Území obce – závěry analýzy	
<ul style="list-style-type: none"> + samostatná obec + jedna z nejstarších obcí v kraji + obec aktivně využívá dotační příležitosti + členství v DSO a MAS 	<ul style="list-style-type: none"> - deficitní rozpočet (finančně náročný projekt budování kanalizace a ČOV v obci)

A 2 – Demografická situace

2.1 Počet obyvatel

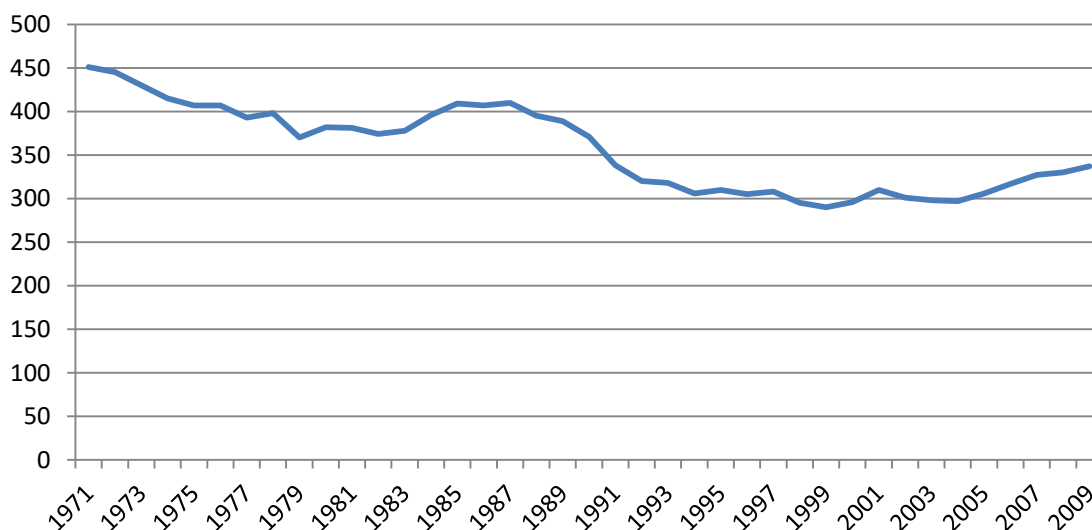
Celkový počet obyvatel v obci je 396 dle údajů statistického úřadu k 1. 1. 2020. Jedná se o nejvyšší počet obyvatel obce od roku 1998, jak dokládáme na následujících grafech, kdy v obci žilo 290 obyvatel. Křivka počtu obyvatel na grafu pozvolna klesá od roku 1971, ve kterém žilo v obci 450 obyvatel až do zmíněného roku 1998. Pozvolný, ale trvalý pokles obyvatel je způsobený především převládajícími počty vystěhovalých obyvatel nad přistěhovalými a také stárnutím populace v obci, kdy počty zemřelých mírně převládaly nad narozenými. Tento trend se mění právě rokem 1999, 2000, kdy dochází k výraznějšímu zvýšení počtu obyvatel. V letech následujících počty stagnují, až mírně klesají, kdy křivka klesá dolů k hodnotám 310 obyvatel v roce 2001, 301 obyvatel v roce 2002 a 298 v roce



2003, po nich však následuje nepřetržitý růst obyvatel až do současnosti, až na malý výkyv v roce 2015 a 2016, jak dokumentujeme na dalších grafech.

Graf 1 vývoj počtu obyvatel od roku 1971 do roku 2009

Počet obyvatel v letech 1971 - 2009

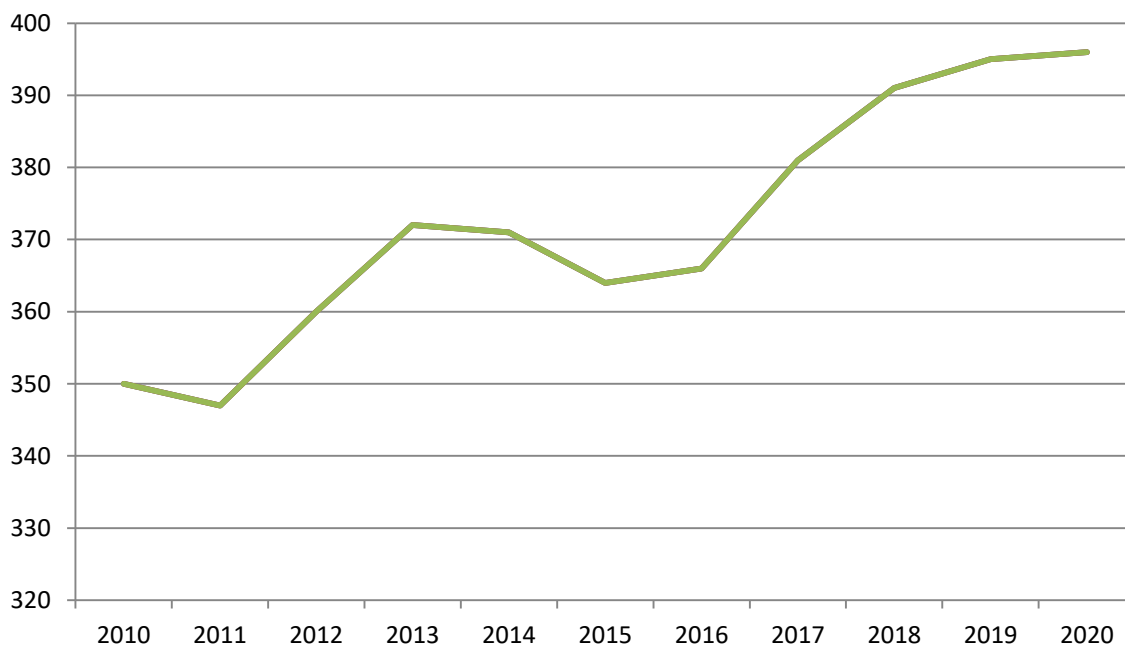


Tabulka 3 Počty obyvatel od roku 2010 - 2020

Rok	Počet obyvatel
2010	350
2011	347
2012	360
2013	372
2014	371
2015	364
2016	366
2017	381
2018	391
2019	385
2020	396

Od roku 2010 je patrný trvalý růst počtu obyvatel až na současných 396 obyvatel. Největší celkový přírůstek obyvatel je patrný v roce 2016 a 2017.

Graf 2 Počet obyvatel v obci v letech 2010 - 2020



Historický vývoj počtu obyvatel od roku 1869 – 1961

Svého historického maxima počtu obyvatel dosáhla obec v roce 1930, kdy v obci trvale žilo 822 obyvatel. Tento růst počtu obyvatel ve Vrbčanech, stejně jako ale i v jiných obcích a městech státu, byl přerušen druhou světovou válkou, kdy v průběhu ní nebo bezprostředně po ní, odešla z obce 1/3 obyvatel. V roce 1950 žilo v obci 560 a v roce 1961 550 obyvatel. Úbytek obyvatel trval až do roku 1998.

Tabulka 4 Počet obyvatel v letech 1869 - 1961

Rok	Počet obyvatel
1869	530
1880	640
1890	711
1900	764
1910	810
1930	822
1950	561
1961	550

Hustota obyvatel

Středočeský kraj patří k řidčeji zalidněným krajům v České republice. Z toho okres Kolín je 4. nejzalidněnějším v kraji s hustotou zalidnění 134 obyvatel na km². Hustota zalidnění v obci Vrbčany patří k nejnižším v okrese, na konci roku 2018 to bylo 63 obyvatel na km².



Tabulka 5 Hustota zalidnění k 29. 11. 2018

Území	Hustota zalidnění (obyv/km ²)
Středočeský kraj	123
Benešov	66
Beroun	130
Kladno	227
Kolín	134
Kutná Hora	81
Mělník	152
Mladá Boleslav	124
Nymburk	115
Praha-východ	228
Praha-západ	242
Příbram	73
Rakovník	62
Obec Vrbčany	63

Území	Hustota zalidnění (obyv/km ²)
Česká republika	134
Hlavní město Praha	2 581
Středočeský kraj	123
Jihočeský kraj	64
Plzeňský kraj	76
Karlovarský kraj	90
Ústecký kraj	154
Liberecký kraj	139
Královéhradecký kraj	116
Pardubický kraj	114
Kraj Vysočina	75
Jihomoravský kraj	164
Olomoucký kraj	120
Zlínský kraj	147
Moravskoslezský kraj	223

2.2 Pohyb obyvatel v obci v letech 2001 – 2019

Přirozený přírůstek je statistický údaj udávající rozdíl mezi počtem živě narozených a počtem zemřelých ve sledované populaci během určitého období. Měří se obvykle buď jako roční přirozený přírůstek. Jestliže v populaci převažují zemřelí, vychází hodnota přirozeného přírůstku záporně a označuje se jako přirozený úbytek. Na celkový přírůstek má vliv i počet přistěhovalých a vystěhovalých. Přírůstek přirozený a migrační v letech 2001 – 2019 uvádíme v následující tabulce.

Tabulka 6 Přírůstek migrační, přírůstek celkový

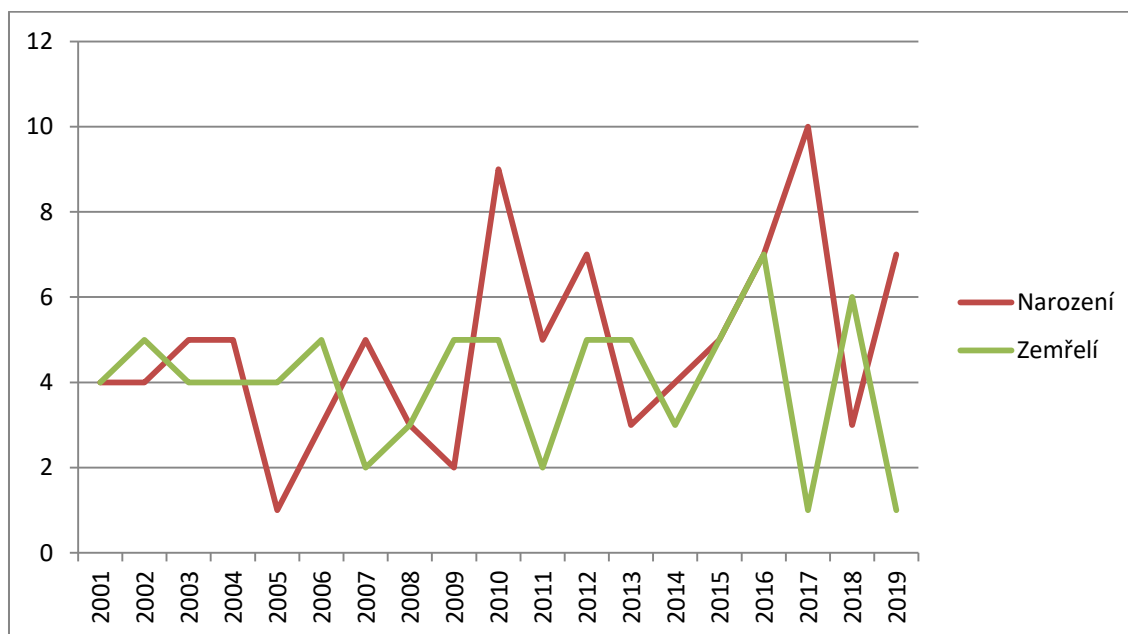
Rok	Stav 1.1.	Narození	Zemřelí	Přistěhovalí	Vystěhovalí	Přírůstek přirozený	Přírůstek migrační	Přírůstek celkový
2001	310	4	4	5	14	-	-9	-9
2002	301	4	5	6	8	-1	-2	-3
2003	298	5	4	11	13	1	-2	-1
2004	297	5	4	13	5	1	8	9
2005	306	1	4	31	17	-3	14	11
2006	317	3	5	20	8	-2	12	10
2007	327	5	2	12	12	3	-	3
2008	330	3	3	16	9	-	7	7
2009	337	2	5	20	4	-3	16	13

2010	350	9	5	13	10	4	3	7
2011	347	5	2	20	10	3	10	13
2012	360	7	5	15	5	2	10	12
2013	372	3	5	14	13	-2	1	-1
2014	371	4	3	15	23	1	-8	-7
2015	364	5	5	21	19	-	2	2
2016	366	7	7	20	5	-	15	15
2017	381	10	1	13	12	9	1	10
2018	391	3	6	21	14	-3	7	4
2019	395	7	1	9	14	6	-5	1

Hodnoty v tabulce dokládají přirozenou měnu obyvatel v obci, která je ovlivněna počty zemřelých a narozených a také počty vystěhovalých a přistěhovalých. Pokud sečteme tyto dva ukazatele, výsledkem je celkový přírůstek obyvatel, který určuje počty obyvatel obce, které dokládáme v kapitole výše.

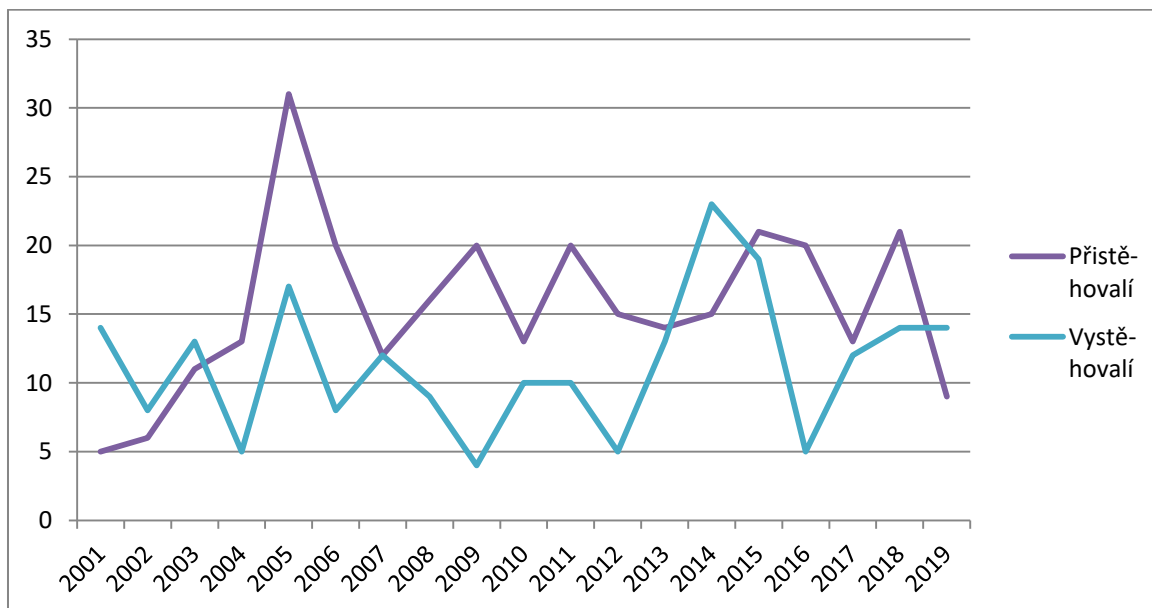
Z hodnot v tabulce vyplývá, že vzhledem k prakticky nulovému přirozenému přírůstku byl záporný celkový přírůstek v letech 2000 - 2003 způsoben především vyšším počtem vystěhovalých oproti přistěhovalým. Od roku 2004 je celkový přírůstek až na výkyv v letech 2013 a 2014 kladný. Přičemž počty narozených jsou velmi vyrovnané mírně vyšší oproti počtům zemřelých, takže zvýšení počtu obyvatel je způsobeno především přírůstkem migračním, kdy převládají počty přistěhovalých nad vystěhovalými.

Graf 3 Počty narozených a zemřelých v letech 2001 - 2019



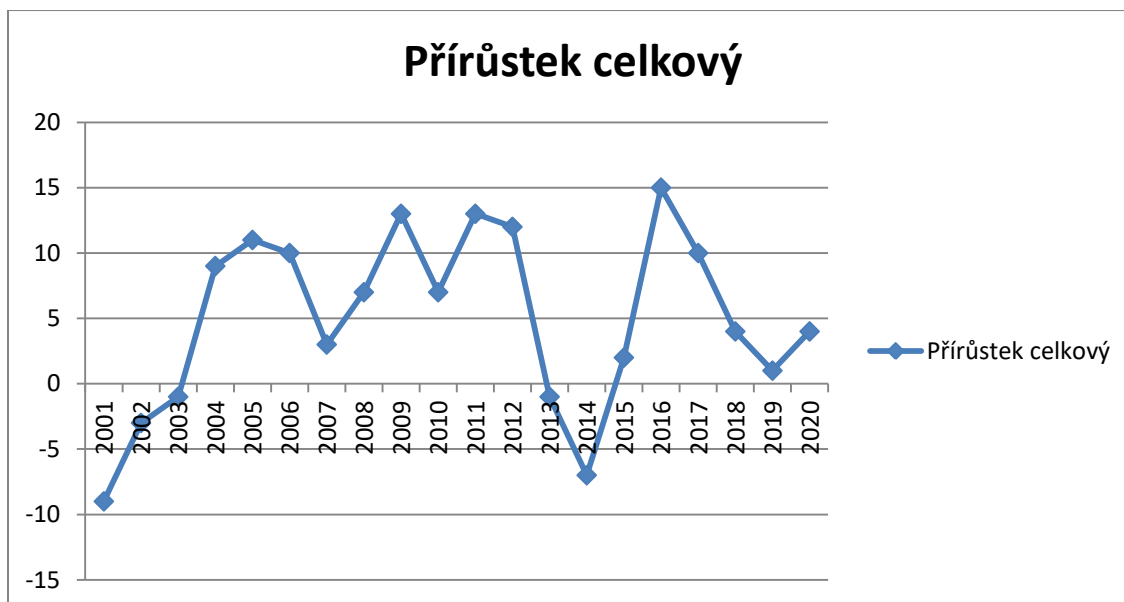
Vyrovnané počty, mírně vyšší počty narozených. Průměrně se ve sledovaném období v obci narodilo 4,8 dětí za rok a zemřeli 4 lidé, tj. počty narozených mírně převyšují nad počty zemřelých.

Graf 4 Počty přistěhovaných a vystěhovaných v letech 2001 - 2019



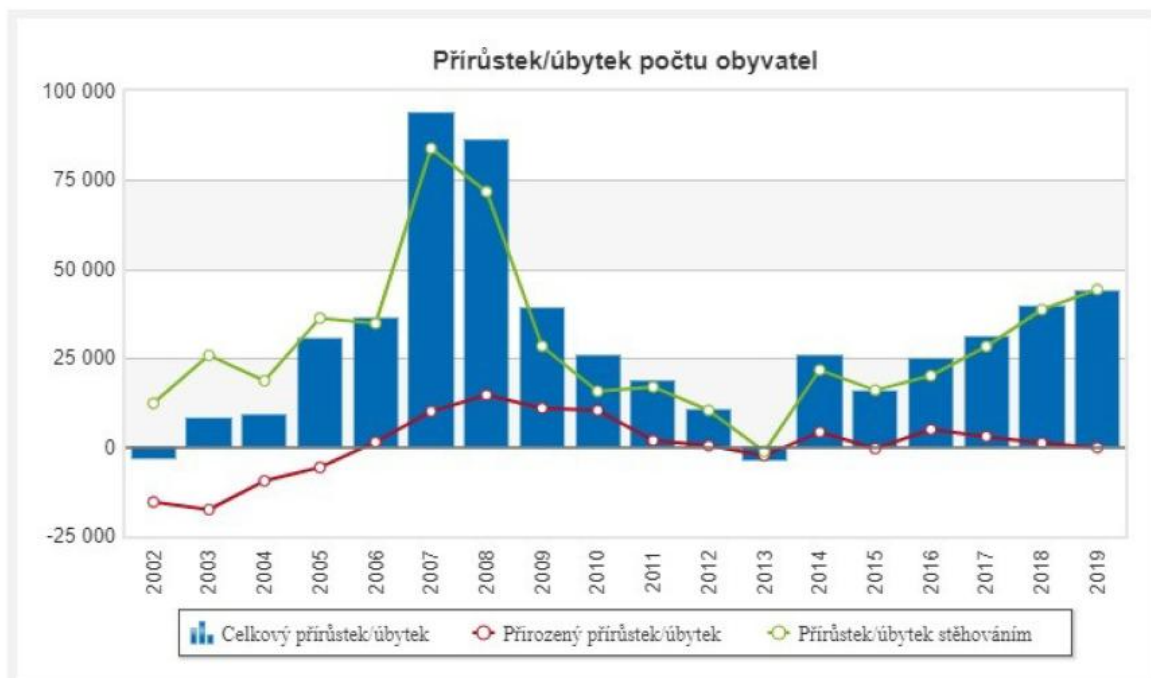
Průměrný počet přistěhovaných ve sledovaném období je 15,5 osob za rok, vystěhovaných 11,3, tj. počet přistěhovaných zřetelně převyšuje počet vystěhovaných, tyto počty zásadně ovlivňují celkový přírůstek obyvatel obce a mají za důsledek zvyšující počet obyvatel obce.

Graf 5 Přírůstek celkový



Celkový přírůstek obyvatel roste s výjimkou let 2000 – 2003 a 2013 – 2014, kdy se dostal do záporných hodnot. Průměrně stoupá počet obyvatel obce ve sledovaném období o 5 za rok.

Obrázek 2 Přírůstek/úbytek počtu obyvatel ČR v letech 2002 - 2019



Trend růstu počtu obyvatel v obci kopíruje růst počtu obyvatel v ČR, jak dokládáme na tomto obrázku.

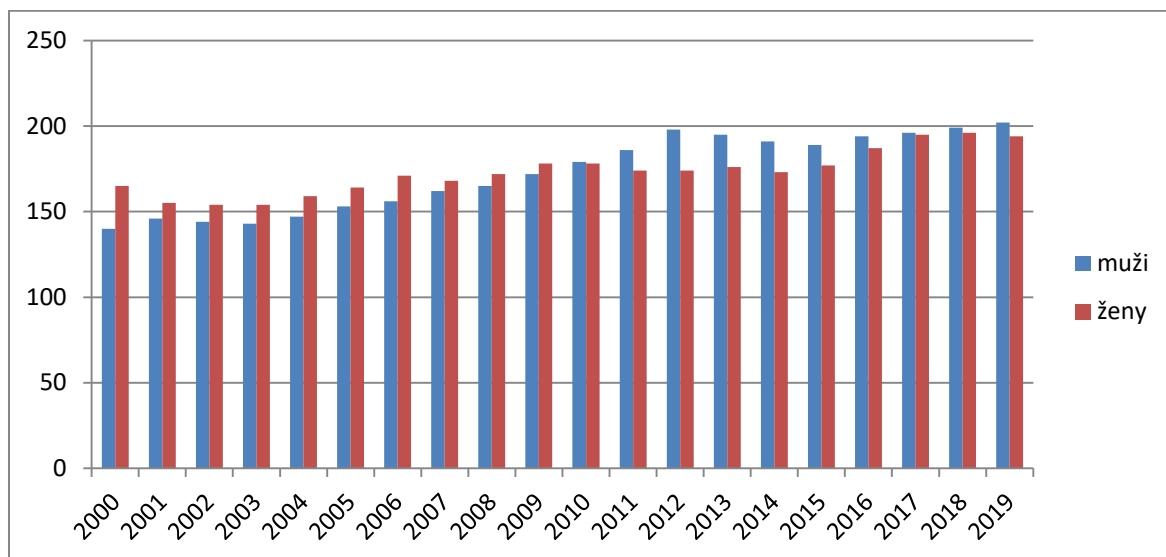
2.3 Věková struktura obyvatel a obyvatelstvo podle pohlaví

Tabulka 7 Věková struktura obyvatel, obyvatelstvo podle pohlaví

	Počet obyvatel celkem	v tom podle pohlaví		v tom ve věku (let)			Průměrný věk
		muži	ženy	0-14	15-64	65 a více	
2001	301	146	155	47	197	57	40,5
2002	298	144	154	50	195	53	40,6
2003	297	143	154	50	194	53	41,0
2004	306	147	159	57	196	53	39,9
2005	317	153	164	57	208	52	40,2
2006	327	156	171	57	220	50	39,5
2007	330	162	168	54	228	48	39,6
2008	337	165	172	52	234	51	39,7
2009	350	172	178	53	246	51	39,8
2010	357	179	178	61	247	49	38,9
2011	360	186	174	67	243	50	38,8
2012	372	198	174	76	250	46	38,1
2013	371	195	176	77	250	44	38,0
2014	364	191	173	70	247	47	38,6
2015	366	189	177	71	249	46	38,3
2016	381	194	187	79	253	49	37,7
2017	391	196	195	84	254	53	37,4
2018	395	199	196	86	253	56	37,1
2019	396	202	194	85	254	57	37,6

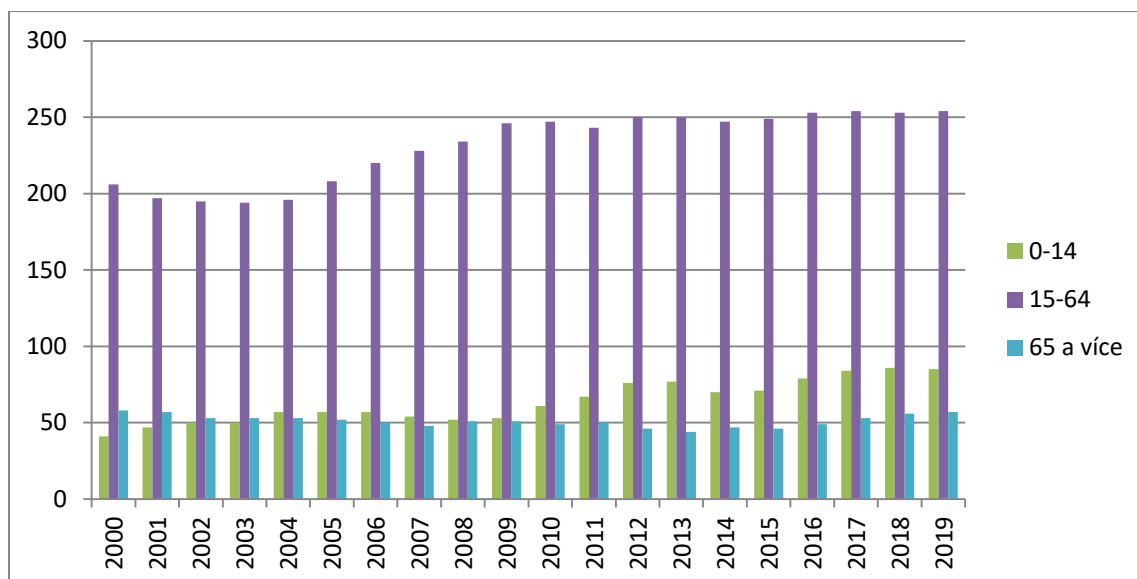
I když se rodí celkově více mužů než žen, mužů se celkově v populaci vyskytuje méně. Nižší počet mužů v populaci je podmíněn i tím, že se muži dožívají nižšího věku než ženy. To platí napříč Českou republikou. V obci Vrbčany je naopak od roku 2011 vyšší počet mužů než žen.

Graf 6 Počty mužů a žen v obci Vrbčany v letech 2000 - 2019



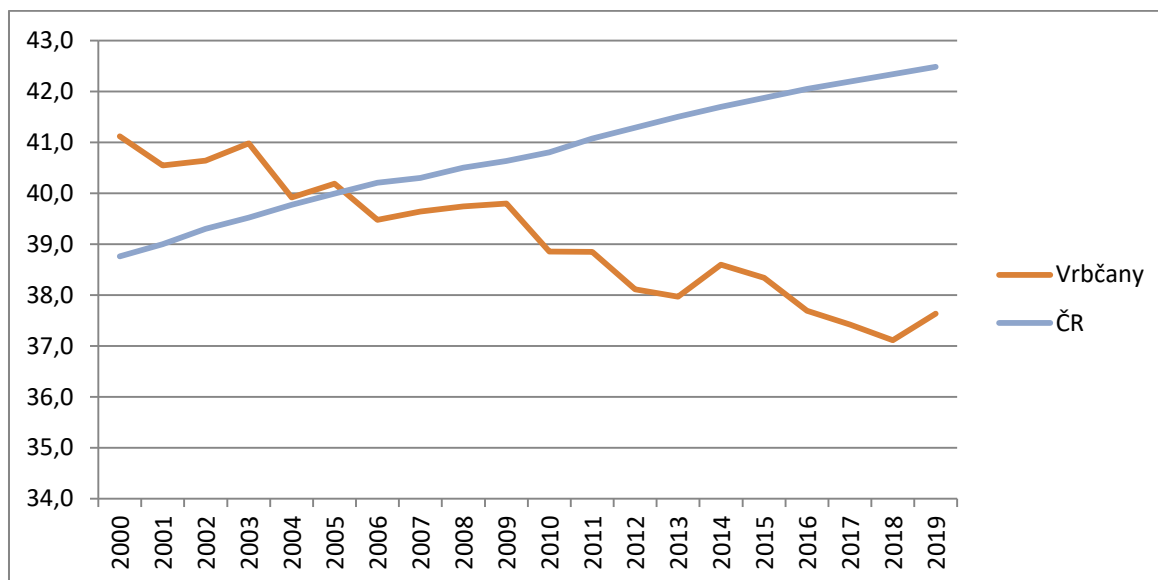
Podíl věkové skupiny obyvatel 0 – 14 v obci Vrbčany má od roku 2000, kdy pomalu dochází k nárůstu počtu obyvatel v obci, stoupající tendenci až do současnosti, což bylo způsobeno. Nejpočetnější je stabilně věková skupina 15 – 64, která mimo jiné tvoří ekonomicky aktivní skupinu obyvatel. I tato věková skupina s celkově rostoucím počtem obyvatel v obci posiluje. Oproti celorepublikovému trendu, kde dochází ke stárnutí populace a věková skupina 65+ posiluje oproti ostatním věkovým skupinám, je v obci Vrbčany s drobnými výchyly konstantní. Prozatím je v obci pozitivní populační trend, kdy počty věkové skupiny 0-14 převyšují počty věkové skupiny 65+. Tento trend byl, jak už je patrné z kapitoly výše, nastartován migračním přírůstkem, přistěhování mladých obyvatel.

Graf 7 Věkové složení obyvatel v obci v letech 2000 - 2019



Toto věkové složení obyvatel obce se odráží v průměrném věku obyvatel obce, který od roku 2000 klesá, tj. od průměrného věku 41,1 v roce 2000 na současných 37,6 v roce 2019. Je to trend pozitivní a nekopíruje celorepublikové stárnutí populace, jak dokládáme na grafu níže.

Graf 8 Průměrný věk v obci Vrbčany a v ČR



Index stáří

Index stáří je velmi často používanou charakteristikou věkové struktury obyvatelstva, která vypovídá o stárnutí populace. Vyjadřuje, kolik obyvatel ze starších věkových skupin připadá na sto dětí. Konkrétně v tomto případě kolik obyvatel ve věku 65 a více let připadá na 100 dětí do 15 let věku. Je-li výsledná velikost indexu nižší než sto, je podíl sledované dětské složky obyvatel vyšší než podíl starších osob, a naopak převyšuje-li výsledná hodnota indexu sto, je počet osob ve věku nad 65 let vyšší než počet dětí v populaci.

Tabulka 8 Index stáří v obci v porovnání s ORP, krajem, ČR k 31. 12. 2018

		Vrbčany	SO ORP Kolín	Středočeský kraj	Česká republika
Index stáří (v %)	celkem	65,1	122	103	123,2
Index stáří (v %)	pohlaví	muži	98,8	86	101,1
		ženy	63	146,9	121

Index stáří v obci Vrbčany byl k 31. 12. 2018 v porovnání s ORP, Středočeským krajem a ČR výrazně nižší, tj. na hodnotě 65,1 celkem. Tento index stáří potvrzuje věkové složení obyvatel obce, které popisuje kapitola výše, kdy počty obyvatel ve věku 0 – 14 stoupaní oproti věkové skupině 65 +. Rozdílné ukazatele indexu stáří v obci jsou u mužů a žen, kde na rozdíl od ostatních sledovaných regionů, je zde nižší index stáří u žen než u mužů. Obecně bývá vyšší index stáří u žen, protože se dožívají vyššího věku než muži. Nižší index stáří u žen ve Vrbčanech může být způsoben buď nižším věkem dožívání žen, nebo vyšším počtem žen ve věku do 15 let.

2.4 Vzdělanostní struktura obyvatel

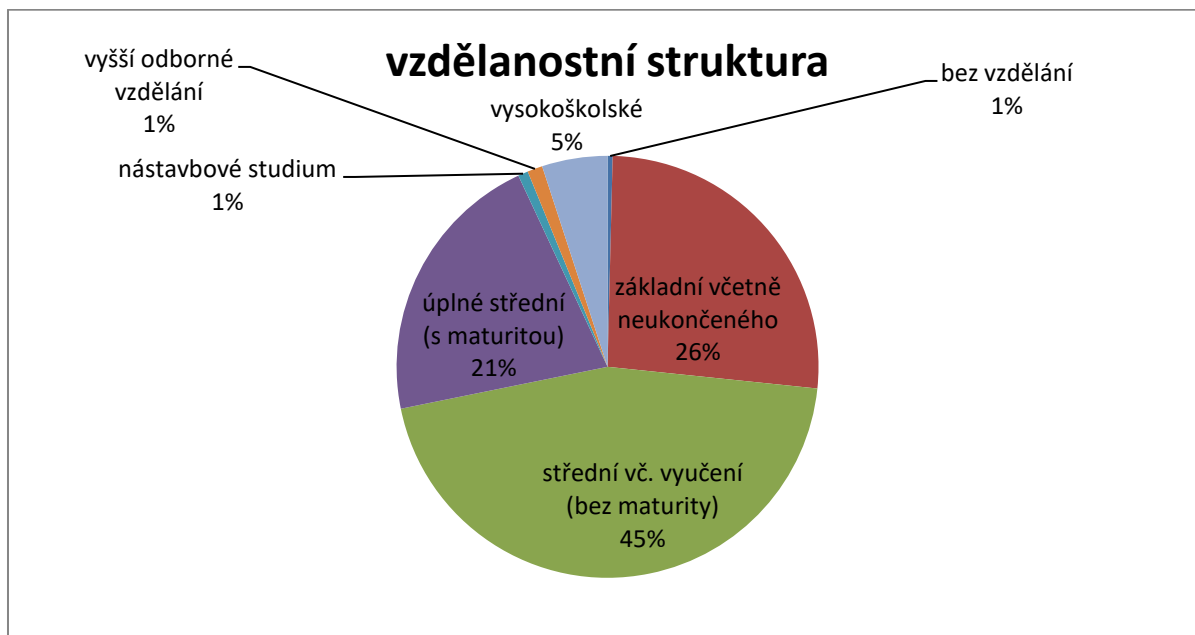
Vzdělanostní struktura obyvatel obce Vrbčany byla dle SLDB z roku 2011 (novější statistické údaje zatím nemáme) dle nejvyššího dosaženého vzdělání je následující:

Tabulka 9 Vzdělanostní struktura dle SLDB z roku 2011

		Celkem	muži	ženy
Obyvatelstvo ve věku 15 a více let		285	149	136
z toho podle stupně vzdělání	bez vzdělání	1	1	-
	základní včetně neukončeného	68	26	42
	střední vč. vyučení (bez maturity)	117	77	40
	úplné střední (s maturitou)	55	16	39
	nástavbové studium	2	1	1
	vyšší odborné vzdělání	3	2	1
	vysokoškolské	13	7	6

V celkovém počtu obyvatel 15 a více let mají nejvyšší podíl obyvatelé, kteří dosáhli středoškolského vzdělání bez maturity, tj. vyučení, jejich počet představoval 45 %, druhou nejpočetnější skupinou 26 % jsou obyvatelé, kteří dosáhli základního včetně neukončeného vzdělání. Další velmi početnou skupinou 21 % jsou obyvatelé, kteří dosáhli úplného středního vzdělání s maturitou, a 1% nástavbového studia. Vyššího než středoškolského vzdělání dosáhlo 5 % obyvatel. Bez vzdělání je 1 % obyvatel.

Graf 9 Vzdělanostní struktura obyvatel dle SLDB 2011



Tabulka 10 Vzdělanostní struktura obce, okresu, kraje, ČR dle SLDB 2011

	Vrčbany	Okres Kolín	Středočeský kraj	ČR
Bez vzdělání	1 %	1 %	0 %	0 %
Základní vč. neukončeného	26 %	19 %	18 %	19 %
Střední včetně vyučení	45 %	37 %	35 %	35 %
Úplné střední s maturitou	21 %	30 %	30 %	29 %
Nástavbové studium	1 %	3 %	3 %	3 %
Vyšší vzdělání	6 %	10 %	14 %	14 %

Ve srovnání s ostatními regiony ČR je v obci Vrčbany větší zastoupení obyvatel s nižším vzděláním. Velké rozdíly jsou patrné ve všech stupních vzdělání.

Obyvatelstvo – závěry analýzy

- + trvale rostoucí počet obyvatel v obci
- + pozitivní celkový přírůstek – vyrovnané počty zemřelých a narozených, převládající migrační přírůstek
- + nízká hustota obyvatel
- + příznivá věková struktura obyvatel – příznivý index stáří

- nižší nejvyšší dosažené vzdělání obyvatel

2.5 sociální situace – národnostní složení, obyvatelstvo dle víry, rodinného stavu

Národnostní složení obyvatelstva obce Vrbčany dle SLDB 2011 (aktuální data nejsou k dispozici), je následující:

Tabulka 11 Národnostní struktura dle SLDB 2011

		Celkem	muži	ženy
Obyvatelstvo celkem		344	177	167
z toho národnost	česká	255	124	131
	moravská	1	-	1
	slezská	-	-	-
	slovenská	2	1	1
	německá	-	-	-
	polská	-	-	-
	romská	-	-	-
	ukrajinská	-	-	-
	vietnamská	-	-	-
	neuveďeno	85	52	33

Z tabulky vyplývá, že převažuje národnost česká, 2 obyvatelé se hlásili k národnosti slovenské, jeden k moravské a 85 obyvatel národnost neuvedlo. Jedná o území v podstatě národnostně homogenní.

Obyvatelstvo podle náboženské víry

Při porovnání náboženské víry (dle SLDB 2011) je převážná část obyvatelstva bez náboženského vyznání (nehlásí se k žádné víře). Věřících je v Vrbčany pouze 11 % obyvatel, z 7 % je věřících nehlásících se k žádné církvi, 4 % se hlásí k církvi, z toho 10 obyvatel k církvi římskokatolické a 2 obyvatel k českobratrské církvi evangelické.

Tabulka 12 Obyvatelstvo dle víry, SLDB 2011

		Celkem	muži	ženy
Obyvatelstvo celkem		344	177	167
Věřící - nehlásící se k žádné církvi ani náboženské společnosti		24	10	14
Věřící - hlásící se k církvi, náboženské společnosti		15	7	8
z toho	Církev římskokatolická	10	3	7
	Českobratrská církev evangelická	2	1	1
Bez náboženské víry		145	74	71
Neuveďeno		160	86	74

Obyvatelstvo podle pohlaví a rodinného stavu

Tabulka 13 Obyvatelstvo podle pohlaví a rodinného stavu dle SLDB 2011

		Celkem	muži	ženy
Obyvatelstvo celkem		344	177	167
z toho rodinný stav	svobodní, svobodné	157	93	64
	ženatí, vdané	116	59	57
	rozvedení, rozvedené	49	19	30
	vdovci, vdovy	19	3	16

Jak už bylo konstatováno v předchozí kapitole, v obci je více mužů než žen a to i přesto, že se ženy dožívají vyššího věku a je jich tedy větší část zastoupena v neekonomické stavu, naopak mužů musí být o to více ve skupině do 15 let a ekonomicky aktivním věku. Téměř 46 % je svobodných, z nichž mužů je o 1/3 více než žen. Dál 34 % je ženatých, vdaných, přičemž počty mužů a žen jsou vyrovnané. 14 % z populace je rozvedených, z nichž žen je rozvedených o 1/3 více, z toho vyplývá, že muži se opět žení, zatímco ženy se dál již nevdávají. Zbývá část populace jsou vdovci, vdovy, kdy žen je v tomto stavu 4 krát více, proto, že se dožívají vyššího věku než muži.

Na katastrálním území obce Vrbčany se nevyskytuje žádná sociálně vyloučená lokalita a obec nepatří ani k sociálně slabým regionům ve Středočeském kraji.

Sociální situace – závěry analýzy

- + homogenní obyvatelstvo
- + žádné sociálně vyloučené lokality

A 3 - Hospodářství

3. 1. Ekonomická situace

Charakteristika okresu Kolín

Okres lze charakterizovat jako průmyslově-zemědělský. Je zde řada větších i menších podniků, reprezentujících různá odvětví. Převažuje zaměření elektrotechnické, strojírenské, chemické a polygrafické. Zásadní změnou ekonomického potenciálu okresu je však vybudování průmyslové zóny Kolín – Ovčáry s dominující továrnou TMMCZ – do roku 2020 s názvem TPCA s.r.o., na

výrobu osobních automobilů. Intenzivní zemědělská rostlinná výroba těží z výborných výrobních podmínek v Polabí.

Charakteristika obce Vrbčany

Dle ČSÚ působilo v obci Vrbčany k 31. 12. 2020 celkem 39 ekonomicky aktivních subjektů.

Tabulka 14 Přehled struktury ekonomických subjektů v obci

	Podniky se zjištěnou aktivitou	Ekonomický sektor
Celkem	39	
A Zemědělství, lesnictví, rybářství		Primární sektor
B-E Průmysl celkem	5	Sekundární sektor
F Stavebnictví	16	
G Velkoobchod a maloobchod; opravy a údržba motorových vozidel	5	Terciární sektor
H Doprava a skladování	4	
I Ubytování, stravování a pohostinství	1	
J Informační a komunikační činnosti	2	
K Peněžnictví a pojišťovnictví	.	
L Činnosti v oblasti nemovitostí	.	
M Profesionální, vědecké a technické činnosti	3	
N Administrativní a podpůrné činnosti	1	
O Veřejná správa a obrana; povinné sociální zabezpečení	1	
P Vzdělávání	.	
Q Zdravotní a sociální péče	.	
R Kulturní, zábavní a rekreační činnosti	1	
S Ostatní činnosti	.	I
X nezařazeno	.	

Byť je v katastru obce přes 85 % zemědělské půdy, od roku 2020 v obci nemá sídlo žádný subjekt působící v primárním sektoru, tj. v zemědělství a lesnictví. Zemědělskou půdu v obci obhospodařuje Družstvo Václavka spol. s r.o. se sídlem v Kolíně.

Největší procento subjektů je zastoupeno v sekundárním sektoru, téměř 54 % v průmyslu a stavebnictví. Ostatní subjekty jsou zastoupeny v terciárním sektoru, tj. 46 % ze všech subjektů. Ve srovnání s okresem Kolín, kde bylo k 31. 12. 2018 v celém okrese evidováno 23 331 subjektů v registru ekonomických subjektů (6,8 % subjektů kraje). Podle převažující činnosti tvořilo 4,4 % subjektů zemědělství a lesnictví, 12,8 % odvětví průmyslu, 15,6 % stavebnictví, a 21,7 % tvoří velkoobchod a maloobchod (vč. oprav a údržby motorových vozidel), tj. v terciárním sektoru.

Obecný trendem je v současnosti zvyšující se podíl obyvatel působících v terciárním sektoru, naopak sektor primární má trend opačný. Obecně platí, že podíl zaměstnaných lidí v terciárním sektoru je ukazatelem vyspělosti státu. Čím vyšší je podíl práceschopného obyvatelstva zaměstnaných v

terciérním sektoru, tím vyspělejší by stát měl být. Udává se, že ve vyspělých státech je v terciérním sektoru zaměstnáno na 70% lidí. Tato teorie ale nelze uplatnit lokálně ale v průměru k celému území. S ohledem k lokalitě, ve které se obec nachází, k socioekonomickým podmínkám, je pochopitelné, že zde % působících ekonomických subjektů bude nižší v přepočtu k oblastem s větší koncentrací obyvatel a větší zastoupení ekonomických subjektů působících v primárním sektoru. Naopak z hlediska kompetencí, možnostem a podmínkám místního obyvatelstva je strategické podporovat sektor primární a sekundární, ve kterém mohou najít uplatnění v prakticky v místě bydliště.

Tabulka 15 Přehled právních forem ekonomických subjektů v obci (31.12.2020)

	Podniky se zjištěnou aktivitou
Celkem	39
Fyzické osoby	34
Fyzické osoby podnikající dle živnostenského zákona	33
Fyzické osoby podnikající dle jiného než živnostenského zákona	.
Zemědělství podnikatelé	.
Právnícké osoby	5
Obchodní společnosti	4
akciové společnosti	.
Družstva	.

Dle právní formy tvoří absolutně nejvyšší podíl fyzické osoby podnikající dle živnostenského zákona, tvoří 87% ekonomicky aktivních subjektů, ostatní ekonomicky aktivní subjektu tvoří právnícké osoby. Jedná se o následující obchodní společnosti:

IČO	Název	Sídlo
241946638	Bksw development s.r.o.	Vrbčany 102, 280 02 Vrbčany
04809718	Fit Catering s.r.o.	Vrbčany 178, 280 02 Vrbčany
04808231	Futurak.com.s.r.o.	Vrbčany 81, 280 02 Vrbčany
07888082	Manitas group s.r.o.	Vrbčany 8, 280 02 Vrbčany
03438643	VIPOVR s.r.o.	Vrbčany 133, 280 02 Vrbčany

3.2 Trh práce

Ekonomická aktivita obyvatel je jedním z důležitých ukazatelů sociálního pilíře. Ekonomicky aktivní obyvatelé přispívají k ekonomické výkonnosti obce, kraje a celého státu. Ekonomická aktivita obyvatel se liší v závislosti na pohlaví – ženy mají většinou nižší míru ekonomické aktivity a tvoří větší podíl nezaměstnaných. V souvislosti se stárnutím obyvatelstva a také se změnou životního stylu starších lidí dochází k tomu, že se míra ekonomické aktivity starších lidí zvyšuje. Zvyšování míry zaměstnanosti starších lidí je dokonce nutné, neboť vlivem demografického stárnutí populace bude docházet ke zvyšování podílu starších lidí, a pokud nedojde k jejich většímu zapojení do ekonomiky, dojde k problémům s financováním důchodového zabezpečení.

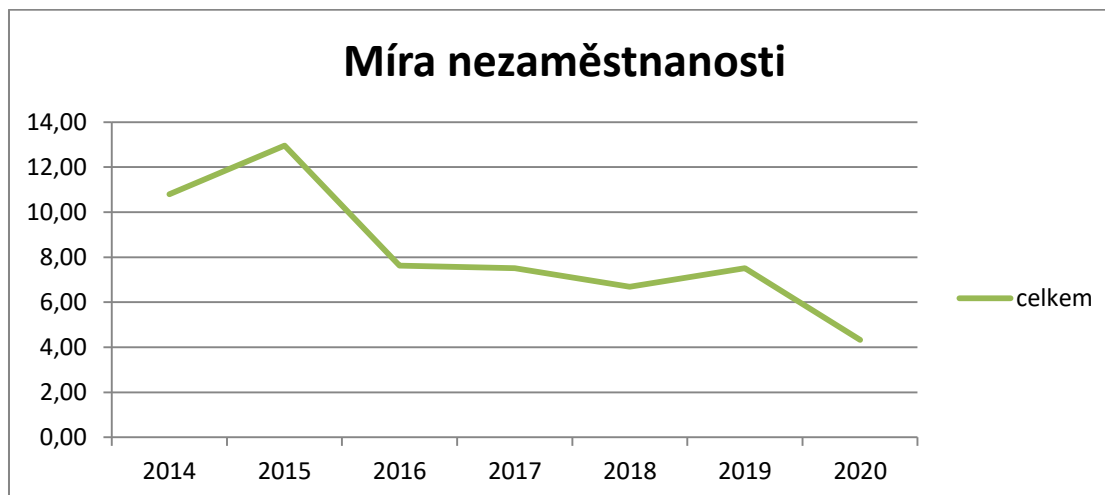
Tabulka 16 Ekonomická aktivita obyvatel obce Vrbčany dle SLDB 2011

		Celkem	muži	ženy	
Ekonomicky aktivní celkem		160	92	68	
v tom	zaměstnaní	137	76	61	
	z toho podle postavení v zaměstnání	zaměstnanci	96	49	47
		zaměstnavatelé	5	4	1
		pracující na vlastní účet	17	13	4
	ze zaměstnaných	pracující důchodci	3	2	1
		ženy na mateřské dovolené	5	-	5
nezaměstnaní		23	16	7	
Ekonomicky neaktivní celkem		155	65	90	
z toho	nepracující důchodci	68	27	41	
	žáci, studenti, učni	42	18	24	
Osoby s nezjištěnou ekonomickou aktivitou		29	20	9	

Dle tabulky dokládající ekonomickou aktivitu obyvatel dle SCDB 2011 je počet ekonomicky aktivních mužů téměř o 1/3 vyšší než žen, čímž je potvrzen národní i unijní trend vyšší ekonomické aktivity mužů, který má vliv také na míru nezaměstnanosti, která je obecně u žen vyšší a to i v návaznosti na rodinné závazky, jak dokládáme v následující části kapitoly týkající se nezaměstnanosti. Pokud tyto hodnoty ze SLDB 2011 srovnáme s právní formou ekonomických subjektů, pro kterou máme aktuálními data z roku 2020, je patrný výrazný nárůst počtu fyzických osob podnikajících dle živnostenského zákona, konkrétně je ten stav 34 osob v roce 2020 ku 17 v roce 2011, zdvojnásobil se.

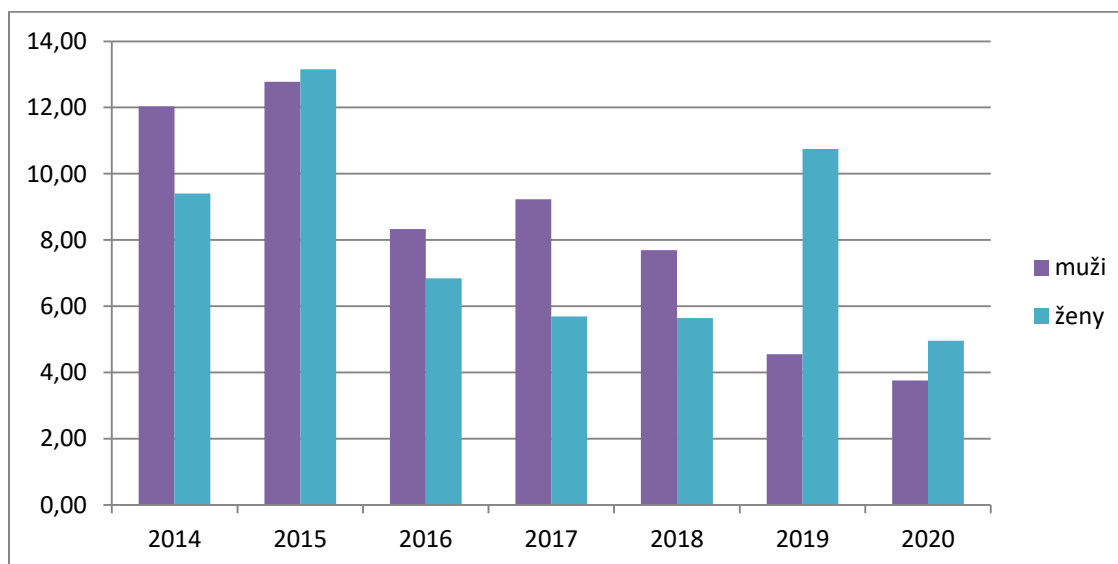
Tabulka 17 Míra nezaměstnanosti v obci Vrbčany v letech 2014 - 2020

Rok	Celkem v %	muži	ženy
2014	10,80	12,03	9,40
2015	12,96	12,78	13,16
2016	7,63	8,33	6,84
2017	7,51	9,23	5,69
2018	6,69	7,69	5,65
2019	7,51	4,55	10,74
2020	4,33	3,76	4,96



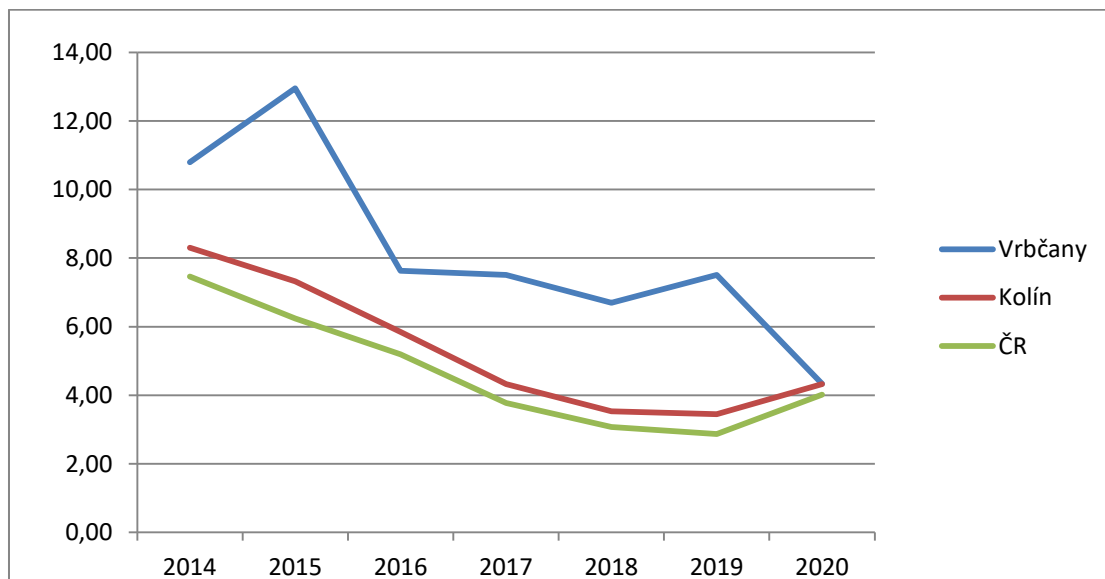
Míra nezaměstnanosti v obci Vrbčany v posledních letech klesá a v roce 2020 se pohybovala na svém minimu 4,33 % nezaměstnanosti ekonomicky aktivních obyvatel. Naopak nejvyšší míry dosahovala nezaměstnanost v roce 2015 a to prakticky 13 %. Rozdíly jsou v počtech nezaměstnanosti u mužů a žen. Ženy ve sledovaném období vykazují větší míru nezaměstnanosti, což odpovídá i celorepublikovým a unijním statistikám. V průměru je míra zaměstnanosti mužů vyšší než žen. Nicméně je zásadní poznamenat, že rozdíly mezi zaměstnaností žen a mužů se zvyšují s počtem dětí. Z toho vyplývá, že zaměstnanost obyvatel, především žen, ovlivňuje skloubení rodinného a pracovního života. V obci Vrbčany byl nejvyšší rozdíl v zaměstnanosti mezi muži a ženou v roce 2019, jak dokládáme na grafu níže.

Graf 10 Nezaměstnanost mužů a žen v obci Vrbčany v letech 2014 - 2020



Ve srovnání s okresem Kolín a ČR je míra nezaměstnanosti v obci Vrbčany ve sledovaném období vyšší, nejvýraznější rozdíl je patrný v roce 2015. Od toho roku míra nezaměstnanosti v obci klesá. V roce 2020 se míra nezaměstnanosti v obci svou výší srovnala s mírou v okrese Kolín a ČR.

Graf 11 Srovnání míry nezaměstnanosti v obci Vrbčany, okrese Kolín a ČR



Tabulka 18 Vyjíždka do zaměstnání dle SLBD 2011

Vyjíždějící do zaměstnání			48
		do jiné obce okresu	13
		do jiného okresu kraje	3
		do jiného kraje	32
		do zahraničí	-

Dle dat z SLDB z roku 2011 vyjíždělo do zaměstnání 48 osob. Tzn. ve srovnání s počtem pracujících ekonomicky aktivních obyvatel z roku 2011, kterých bylo 137, našlo téměř 65 % ekonomicky aktivních obyvatel uplatnění v obci. V rámci okresu vyjížděli do nedalekých Plaňan, do jiného kraje dojíždělo 32 obyvatel do Prahy. Obec je i díky blízkosti hlavního města velmi atraktivní k bydlení.

Obec se snaží podporovat zaměstnanost svých občanů. V sezóně, tj. od března do konce října, zaměstnává pracovníky evidované na Úřadu práce. Obec vždy zaměstnávala 2-3 zaměstnance na údržbu zeleně financované úřadem práce, jako veřejně prospěšné práce. V roce 2020 již přes veřejně prospěšné práce zaměstnávala pouze 1 zaměstnankyni. Další 1 zaměstnankyně pracuje na údržbě zeleně na hlavní pracovní poměr. Dále uzavírá obec DPP s jedním zaměstnancem, který odpracuje max. 300 hod/rok. Dále se na údržbě zeleně a pořádku v obci se aktivně podílí místostarosta a 1 zastupitel.

Ekonomická situace, trh práce – závěry analýzy

- + nízká míra nezaměstnanosti
- + vysoké % zaměstnaných v obci
- + vysoké % OSVČ působících v obci
- + vysoké % zaměstnaných ve službách
- + pozitivní vliv obce na zaměstnanost
- + obec atraktivní lokalita s ohledem k možnostem zaměstnání (výhoda blízkost Prahy)

3.3 Brownfieldy a rozvojové plochy

Ve většině obcí se za minulého politického systému nacházely objekty zemědělské výroby. V současné době jsou některé tyto areály mimo provoz nebo s omezeným provozem a dochází k jejich devastaci a chátrání, narušují ráz obce. V současnosti je revitalizace těchto objektů velmi podporovaná z národních dotací k nepodnikatelskému využití i z evropských k podnikatelským účelům. V obci Vrbčany jsou prostory zemědělského družstva, usedlosti využívané společností Václavka s.r.o. Obec žádný brownfield nevlastní.

Obec chtěla v roce 2019 přistoupit ke změně územního plánu a vyčlenit rozvojové plochy, které by byly určeny k výstavbě domů. Veřejnost nebyla této změně nakloněna, zaslala zastupitelům petici proti tomuto záměru, proto se obec rozhodla od tohoto záměru ustoupit. Obec proto v tuto chvíli nemá žádnou svou rozvojovou plochu. V obci je v současnosti asi 15 parcel v majetku soukromých osob určených k výstavbě domů.

Brownfield a rozvojové plochy – závěry analýzy

- | | |
|--|---|
| + v obci nejsou žádné nevyužívané, chátrající objekty/ brownfieldy | - obec nemá žádné rozvojové plochy určené k výstavbě domů |
| | - obec nevlastní žádný brownfield |

3.4 Cestovní ruch – atraktivita území (přírodní, architektonická)

Území obce Vrbčany se nachází v turistickém regionu Střední Čechy, jihovýchod. Okres Kolínsko, kam Vrbčany spadají, je jeden z menších středočeských okresů, najdete zde však unikátní lužní lesy podél řeky Labe krajinu polabských luk a mokřadů. Vrbčany samy leží ve Středočeské pahorkatině, v údolí řeky Výrovky. V obci a jejím okolí se nachází řada přírodních a kulturních zajímavostí. Vrbčany jsou



z části začleněny do chráněné krajinné oblasti. Obec patří v regionu vůbec k nejstarším, díky dochované venkovské zástavbě (neorenesanční, městského typu), je zde vyhlášeno ochranné památkové pásmo.

Díky své starobylosti, bohaté historii, přírodním krásám, dobrému dopravnímu spojení i četným značeným turistickým trasám, bývá obec hojně navštěvována turisty. Obec je také šestou zastávkou významného regionálního projektu Tajuplná místa Podlipanska.

Přírodní atraktivity v obci a jejím blízkém okolí

Velká Stráž

Severozápadně nad obcí se nachází vrch Velká Stráž (273 m.n.m) s opuštěným lomem. Vrch se nachází necelých 300 m severozápadně od obce při pravé straně silnice, která vede z Vrbčan jako spojnice na kolínskou silnici. Skály zde dosahují výšky cca 7 metrů. Vrcholové partie Velké Stráže jsou obrostlé trnovníky – akáty. Na jihozápadním břehu roste moruše. Vodní plocha lomu má rozlohu 0,7 ha a maximální hloubka je 1,5 m. Žijí zde kachny divoké a kachny lysky, ryby a velké množství žab, nad vodou létají vážky a jiný hmyz. Na vyhřátých kamenech od slunce se vyhřívají ještěrky a drobní plazi. V rákosí hnízdí dravec pochop moták a každoročně vyvede mláďata. Prochází zde zelená turistická značka. Velká Stráž se nachází přímo v katastru obce.

Obrázek 3 Lom Velká Stráž



Přírodní rezervace Stráň u Chroustova

Nedaleko od obce, ve směru na Chotutice, se nachází Stráň u Chroustova, která byla v roce 1951 vyhlášena přírodní rezervací. Důvodem ochrany je charakter společenstva skalních stepí a teplomilných suchomilných druhů. Rezervace je zařazena do systému Natura 2000. Je zde hojným výskyt plazů např. ještěrky zelené, ještěrky obecné, užovky hladké a užovky obojkové. Na jižním svahu vrchu Radim rostou teplomilné rostliny jako kavyl Ivanův, křivatec český či koniklec luční. Cenná společenstva bezobratlých s několika reliktními druhy, např. sklípkánkem pontickým, kodulkami a pásovkou viniční. Dříve byla tato lokalita pravděpodobně využívána jako pastva.

Obrázek 4 Stráň u Chroustova



Přírodní rezervace Stráně u Splavu

Zhruba 1 km severovýchodně od obce Vrbčany se nachází přírodní rezervace Stráně u Splavu. Chráněné území představuje strmý pravý svah údolí říčky Výrovky v úseku dlouhém přibližně 280 a na šířce nepřesahující 30 m. Důvodem ochrany je lokalita teplomilných a suchomilných druhů, př. trýzel rozkladitý, křivatec český, koniklec luční český, modřenec tenkokvětý, kavyl Ivanův, apod. Lokalita je zařazena do systému Natura 2000. K prvnímu vyhlášení chráněného území došlo 1.2.1951, poté došlo ještě k dvěma přehlášením, 11.6.1992 a 30.12.1988. Od roku 2000 je lokalita cíleně spásána v letním období stádem koz, což pomáhá postupnému návratu a rozšiřování chráněných druhů rostlin.

Obrázek 5 Stráně u Splavu



Architektonické atraktivita a památky v obci a jejím okolí

Území současné obce Vrbčany bylo pro svou strategickou polohu a výborné podmínky k životu obýváno našimi předky již před 35 000 lety. Tato dlouhá historie osídlení se vryla do rázu a vzhledu obce dodnes. Ve Vrbčanech se dochoval početný soubor architektonicky kvalitní venkovské neorenesanční a eklektické zástavby z 80. let 19. století, téměř městského charakteru. Z tohoto důvodu je v obci vyhlášeno ochranné památkové pásmo.

Kostel svatého Václava se zvonící

Barokní kostel Svatého Václava se zvonící je chráněnou kulturní památkou ČR. Leží na vyvýšenině uprostřed vsi a je dominantou celé obce. Kolem chrámu je hřbitov, do kruhu obehnán kamennou zdí. Před kostelem stojí samostatná věž - zvonice, sloužící k ochraně vchodu na hřbitov a do kostela.

Toto místo bylo pro uctívání pohanských bohů využíváno už našimi předky. V době rozmachu křesťanství ho pro umístění kostela vybral kmen Zličanů, který obec a okolí obýval. První písemnou zprávu nám podává pokračovatel kronikáře Kosmy, Kanovník vyšehradský, a je o tom, jak r. 1126 kaplan Vít knížete Soběslava I. vyzdvihuje z kostelíku svatovojtěšský praporec. Ten byl připevněn na kopí sv. Václava a nesen před českým vojskem ve vítězné bitvě u Chlumce nad Lotharem III. Kronikář poznamenává, že Bůh pomohl Čechům v tomto boji proti Sasům k vítězství. Podle tradice má být nyní tento praporec uložen na mramorovém stole v místnosti uvnitř pahorku, na kterém kostel stojí.

Současná podoba barokní podoba kostela včetně zvonice pochází ze 17. století, z roku 1728. Oltář je z roku 1799, nynější obraz sv. Václava je od Jana Heřmana z roku 1893, dříve tam byl obraz sv. Václava na koni a zličský Radslav kořící se mu. Postranní oltář sv. Anny z roku 1791, obraz sv. Anny roku 1893. Obrazy na zdech - osm výjevů ze života sv. Václava - jsou z r. 1867, maloval je L. J. Bernard. Jednomanuálové varhany, se sedmi rejstříky a 40 píšťalami, pocházející z roku 1882, jsou dílem pražského varhanáře Karla Schiffnera. Kazatelna je vyzdobena bohatými ornamenty, hlavním motivem je slunečnice. Strop lodi je plochý, rákosový. V severní zdi vlevo od oltáře je jednoduchý sanktuárový obdélníkový výklenek bez dveří. Na kruchtě a na půdě nad kostelem vede točité dřevěné schodiště, dveře jsou uvnitř chrámu vlevo od vchodu. Ve výklenku štítu barokního průčelí je kamenná socha sv. Václava od Františka Martina Katterbauera. Ze severní strany přiléhá ke kostelu márnice, ze strany jižní pak sakristie. Na trámu vazby zvonice byl vysekán letopočet 1830, Tento trám však byl, vzhledem ke značnému poškození červotočem, při zhotovení nové vazby r. 1998, odstraněn a spálen.

Rozsáhle se kostelu sv. Václava věnují webové stránky obce, www.obecvrbcany.cz, záložka O obci.

Obrázek 6 Pohled na kostel sv. Václava se zvonící



Hradiště Vrbčany

Hradiště se ve Vrbčanech nacházelo patrně v raném středověku, patrně východně a severovýchodně od dnešního kostela sv. Václava. Ten je opevněn okrouhlým valem o výšce asi 1,5 m, který obkružuje plochu o rozměrech 50x60 m. Při archeologickém výzkumu byly pod podlahou současného kostela nalezeny základy kamenného kostelíka postaveného v otonském stylu s obdélnou lodí a polokruhovou apsidou z konce 10. století, což ukazuje na stáří celé lokality a potvrzuje vysoce pravděpodobnou existenci opevněného hradiště. To se nejspíše nacházelo jak na místě dnešního kostela, tak i na vyvýšené plošině východně od něj.

Zámek Radim

Obrázek 7- zámek a tvrz Radim



Necelé 3 km od obce Vrbčany je možné navštívit zámek Radim. Jedná se o někdejší panské sídlo vystavěné v renesančním slohu vedle bývalé tvrze (dnes dům čp. 2) ve středočeské obci Radim. Tvrz byla spolu s areálem zámku zapsána 31. prosince 1965 na seznam kulturních památek.

Z bývalé tvrze se dochovala budova na vršku za zdmi zámku. Objekt byl několikrát přestavován, přesto je patrný jeho původní účel. V gotickém sklepení bývalé tvrze se dochovaly gotické portály s letopočtem 1434. Bývalá tvrz je v soukromém vlastnictví a je trvale obydlena.

Na počátku 17. století již tvrz nevyhovovala potřebám na bydlení správce panství, proto bylo započato s výstavbou nového reprezentativního zámku v sousedství staré tvrze. Ta byla po roce 1610 opuštěna a nadále sloužila pouze k hospodářským účelům v zázemí zámku. V roce 1610 vybudovaný zámek je jednou z nejnázornějších ukázek renesančního venkovského sídla střední šlechty. Postavit si jej nechal Karel Záruba z Hustířan. V posledních letech prošel zámek celkovou rekonstrukcí. Interiéry jsou vybaveny renesančním nábytkem. V několika místnostech zůstaly zachovány původní malované zákloповé

stropy z let 1607- 10.

Zámek má otevřeno 12 měsíců v roce, a nabízí svým návštěvníkům velké množství různých zajímavých akcí (akce pro děti, večerní prohlídky zámku, možnost noclehu na zámku, uspořádání svatebního obřadu aj.). Detailní informace zjistíte na webových stránkách: <http://www.zamek-radim.eu>.

Mezi další velmi zajímavé turistické cíle patří bezesporu **město Kouřim a skanzen, muzeum lidových staveb v Kouřimi**, které se nachází ve vzdálenosti do 10 km od Vrbčan. Kouřim je krásné město s bohatou historií a stojí za prohlídku. Ať už centrum města (na náměstí je vyznačený geografický střed Evropy) a přilehlé uličky, nebo blízké okolí Historické jádro města je městskou památkovou zónou. Muzeum lidových staveb v Kouřimi je jediným nadregionálně zaměřeným skanzem v České republice, který shromažďuje stavitelské památky z území středních, východních a severních Čech, a nabízí tak přímé srovnání různých regionálních typů lidové architektury z období od 17. do 19. století. Nachází se zde zatím čtrnáct větších obytných a hospodářských objektů, které doplňuje několik drobnějších památek.

V obci Vrbčany a v blízkém okolí se nachází spousta přírodních a kulturních cílů, které stojí za to navštívit. V obci není možnost žádného ubytování, je zda však velmi dobrá dopravní dostupnost ať autobusem, vlakem případně turistickými stezkami, jak blíže uvádíme v následujících kapitolách.

Cestovní ruch – závěry analýzy

<ul style="list-style-type: none"> + starobylá obec s bohatou historií - kulturní a architektonické památky v obci – ochranné památkové pásmo + obcí vedou turistické a cyklo trasy + atraktivní okolí obce z hlediska přírodních i kulturních památek a zajímavostí 	<ul style="list-style-type: none"> - obec nevyužívá potenciál cestovního ruchu
--	---

A 4 Infrastruktura

Dopravní a technická infrastruktura je významným faktorem, který ovlivňuje život obyvatel obce na jejím území. S rozvojem infrastruktury souvisí kvalita bydlení, množství pracovních příležitostí a je i rozhodujícím faktorem pro další investice soukromých subjektů v obci. Sídlní struktura obce je souvislá, obytná výstavba je situována podél průjezdních komunikací, které obcemi prochází. V obci je v současné době stabilizovaná síť dopravní i technické infrastruktury, kterou se obec snaží udržovat v dobrém a provozuschopném stavu a pravidelně modernizuje infrastrukturu, která je v majetku obce.

4. 1 dopravní infrastruktura

Do dopravní infrastruktury je zahrnována silniční, železniční, letecká a vodní doprava. Dále je možné do dopravní infrastruktury zahrnout i problematiku parkování, infrastrukturu pro pěší a cyklisty a dopravní obslužnost území obce.

4.1.1 Silniční doprava

Místní komunikace v katastrálním území obce jsou rozděleny podle dopravního významu, určení a stavebně technického vybavení do jednotlivých tříd. Nachází se zde silnice I. třídy, místní komunikace III. a IV. třídy, tj. veřejné přístupné pozemní komunikace, které slouží převážně místní dopravě na území obce. Jejich vlastníkem je podle zákona obec. Dále se zde nachází účelové komunikace, které nejsou ve vlastnictví obce.

Obrázek 8 Mapa silniční infrastruktury v obci Vrbčany – silnice I/12, místní komunikace III/3344, III/3291



Katastrální území obce protíná silnice I/12 Praha – Kolín, která vede mimo obytnou zástavbu obce. Obcí prochází komunikace III/3344 ve směru na Chotutice a III/3291 ve směru na Radim.

Tabulka 19 Sčítání dopravy 2010, 2016

Roční průměr denních intenzit dopravy (RPDI) na I/12		
	2010	2016
RPDI Všechny dny – voz-den	7083	8332
RPDI Pracovní dny – voz-den	7902	9205
RPDI Volné dny – voz -den	5035	6149

Intenzita dopravy od roku 2010 stoupla cca v průměru na všechny dny o 15 %. Tato vysoká intenzita dopravy má negativní vliv na životní prostředí v obci a to především v produkci emisí znečišťujících

ovzduší a vyšší hladině hluku. S rostoucí intenzitou dopravy se množství emisí ve vzduchu zvyšuje stejně jako hladina hluku.

Z obce Vrbčany je dobrá dostupnost na dálnici D 11, cca 15 km nájezd na dálnici.

4.1.2 Cyklistická a pěší doprava

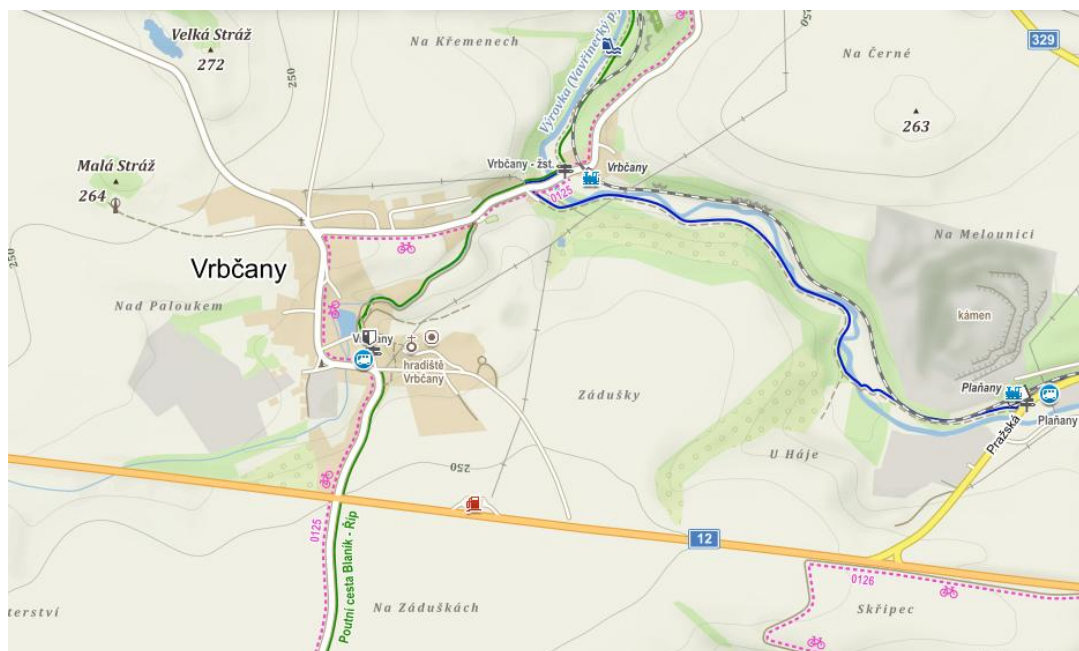
Území obce a okolí má z hlediska přírodního a kulturního bohatství pěším i cykloturistům co nabídnout, tomu nasvědčuje také nabídka pěších a cyklotras.

Katastrálním územím obce prochází cyklotrasa 0125, která vede od silnice I. třídy po místní komunikaci centrem obce k železniční zastávce Vrbčany a dál přes Přírodní rezervaci Stráně u splavu dál ve směru na Radim.

Obcí prochází dvě turistické trasy, zeleně značená Poutní cesta Blaník Říp a modře značená 8 kilometrová trasa Bošice – Skala – Vrbčany železniční stanice.

Za představení stojí Poutní cesta Blaník – Říp. Cesta byla slavnostně otevřena v říjnu 2019 a jejím mottem je „Poznej českou zemi a sám sebe“. Obsahuje 7 etap a propojuje dvě neznámější a nejdůležitější české hory, tedy horu Blaník se symbolikou ochrany a Říp představující zrod, počátek. Poutník navštěvuje místa, která jsou neodmyslitelně spjatá s českými dějinami a získává tak nový pohled na svou zemi a společnost, ve které žije. Cesta měří 190 km. Poutní cestu připravili členové spolku Cesta česká z příspěvků svých členů.

Obrázek 9 Cyklo a turistické trasy procházející obcí



4. 1. 3 Železniční síť

Obcí prochází jednokolejná neeletrifikovaná železniční trať, železniční stanice Vrbčany, leží na trati 012: Pečky – Bečváry, Bošice – Kouřim. Frekvence vlaků je velmi častá, alespoň jednou za hodinu, projíždí zastávkou vlak ve všední dny. O víkendu je četnost vlakových spojů vždy jednou za dvě hodiny.

4. 2 Dopravní obslužnost

Obec Vrbčany je obsluhována také autobusovou dopravou. Obcí vede příměstská autobusová linka Kolín – Plaňany – Kouřim, kterou zajišťuje dopravce. Autobusová zastávka je umístěna na návsi na autobusové točně. Intenzita spojů je dostatečná, v pracovní dny 9 spojů, o víkendu 4 spoje. Na zajištění autobusové dopravy přispívá obec prostřednictvím DSO.

4. 3 technická infrastruktura

Zajištění kompletní technické infrastruktury, která bývá běžná ve městech, může být pro obce s omezenými možnostmi a rozdílnými podmínkami, problematická. Pod pojmem technická infrastrukturu se rozumí zajištění pitné vody, napojení na vodovod, kanalizace (čištění odpadních vod), zásobování teplem, elektrická síť, apod.

4.3.1 Zásobování vodou

V současnosti není zajištěn v obci žádný centrální zdroj vody, každý si zdroj vody řeší individuálně vlastní studnou. Obecní vodovod je jedna z dlouhodobých plánů rozvoje obce. Prozatím není rozhodnuto, kdy se začne plánovat obecní vodovod. Ve střednědobém plánu je tato investice zahrnuta a počítá se s ní do budoucna.

4.3.2 Odstraňování odpadních vod – kanalizace a čistička odpadních vod

V obci byla v roce 2018 vybudována splašková kanalizace. Vlastníkem i provozovatelem kanalizace je obec Vrbčany. Recipientem vypouštěných odpadních vod je vodní tok Výrovka, který protéká severovýchodní částí katastrálního území obce. Na kanalizaci nejsou napojeni žádní větší producenti odpadních vod. Ostatní nemovitosti, které nejsou zatím napojeny na kanalizaci, odvádějí splaškové vody do žump nebo po předčištění do místních recipientů.

Stoková síť je navržena převážně jako gravitační se dvěma veřejnými čerpacími stanicemi. Dílčí část tvoří tlakové odkanalizování v lokalitách a nevhodnou geomorfologií či geologií. Na oddílnou splaškovou kanalizaci je napojeno cca 370 trvale žijících obyvatel a cca 100 rekreatantů. Stoková síť oddílné kanalizace obce Vrbčany byla vybudována v roce 2018. Kanalizační síť je koncipovaná jako oddílná, splašková, gravitační i tlaková kanalizace. Síť je koncipována tak, aby řešila odvádění splaškových odpadních vod ze všech lokalit obce pomocí jednotlivých větví. Páteřní větve jsou A, B, C, které procházejí celou obcí a větev A se napojuje na ČOV s kapacitou 500 EO. Na jednotlivé větve navazují podružné řady (domovní přípojky) z jednotlivých domovních čerpacích stanic, popř. jsou

napojeny přímo gravitační přípojky. V obci je částečně vybudována dešťová kanalizace, která je zaústěna do Vrbčanského potoka.

Vyčištěné vody budou vypouštěny gravitačním potrubím přes měrný objekt do recipientu Výrovka. Část kalu určeného jako přebytečný je hydropneumaticky čerpán do kalové jímky, část jako vratný kal do denitrifikační nádrže přes rozdělovací komoru. Přebytečný kal je dle potřeby přepouštěn do zahušťovací akumulární kalové jímky, kde dochází k jeho zahuštění. Takto zahuštěný kal je odvážen provozovatelem.

4.3.3 Elektrorozvody, spoje, telekomunikace

Distribuční síť je v současnosti dostačující. Do obce přichází venkovní vedení 22 kV, z něhož jsou napojeny trafostanice využívané pro zásobování. V případě zvýšení počtu odběratel elektrické energie, tj. výstavbou nových domů, je navrženo posílení stávajících trafostanic.

Pokrytí internetem je v obci vyhovující.

4.3.4 Plynovod

Obec není plynofikovaná. V současnosti obec neuvažuje se zavedením zemního plynu v obci. Z hlediska technické infrastruktury je v současnosti potřebnější řešit centrální zdroj vody, vodovod, které není v obci dostatek a s ohledem na finanční náročnost akce, není plynofikace v současnosti v jednání.

4.3.5 Zásobování teplem

Zásobování teplem je řešeno v současnosti v každé místní části individuálně – kotle, kamna na pevná paliva, krbové vložky, elektrokotle. Pro vytápění rodinných či bytových domů lze využívat i alternativní zdroje energií, sluneční energie, energie z biomasy, apod.

4.3.6 Nakládání s odpady

V obci Vrbčany platí od 1 / 2020 obecně závazná vyhláška, o stanovení systému shromažďování, sběru, přepravy, třídění, využívání a odstraňování komunálních odpadů a nakládání se stavebním odpadem na území obce. Tato vyhláška je obecně závazná pro všechny fyzické osoby při nakládání s komunálním odpadem vznikajícím na území obce a při nakládání se stavebním odpadem vznikajícím při jejich činnosti na území obce.

Dle této vyhlášky se odpad třídí na složky – biologický odpad rostlinné původu, papír, plasty, sklo, nápojové kartony, kovy, nebezpečný odpad, objemný odpad, jedlé oleje a tuky a směsný komunální odpad. Svoz komunálního odpadu pro obec zajišťuje obec Radim. Pro shromažďování směsného komunálního odpadu slouží typizované sběrné nádoby o objemu 120, 240 a 1 100 l umístěné pro příslušný objekt.

Pro nakládání s komunálním odpadem, tj. pro shromažďování a třídění, jsou občanům k dispozici zvláštní sběrné nádoby. Tříděný komunální odpad je shromažďován do zvláštních sběrných nádob na papír, plasty, sklo, biologické odpady rostlinné původu, kovy a jedlé oleje a tuky. Tyto sběrné nádoby jsou označeny příslušnými nápisy.

Sběrné místo pro ukládání komunálního odpadu je umístěné na parcele č. 547 / 1 v k.ú. obce ve směru na Malou Stráž. Zařízení pro ukládání komunálních odpadů je vybaveno velkoobjemovými



kontejnery, oddělenými nádobami pro nebezpečné složky komunálního odpadu. Občané zde mohou bezplatně uložit:

- objemný odpad z domácností
- biologické odpady rostlinného původu
- elektrozařízení (ledničky, sporáky, televize aj. elektrospotřebiče)
- složky tříděného odpadu
- kovový odpad
- prázdné obaly od laků, barviv, lepidel, ředidel, apod.
- jedlé oleje a tuky
- zaolejované předměty a olejové filtry
- obaly od postřiků a hnojiv
- baterie a autobaterie
- zářivky, rtuťové výbojky aj. přístroje obsahující rtuti

Otvírací hodiny kontejnerů:

1.4. – 31.10.	1.11. – 31.3.
Středa 16 – 18 h, neděle 14 – 16 h	Neděle 14 – 16 h

Obec Vrbčany je zapojena do unikátního projektu „Zelená obec“. V rámci tohoto projektu poskytuje svým občanům možnost zbavit se vysloužilých elektrospotřebičů prostřednictvím sběrného boxu a tím významně přispívá k ochraně životního prostředí, přírodních zdrojů a zdraví člověka. Tím má právo užívat označení Zelená obec.

Infrastruktura – závěry analýzy

<ul style="list-style-type: none"> + dobrá dostupnost z obce do větších měst + obcí prochází cyklotrasa + obcí prochází dvě turistické trasy (zelená, modrá) + výborná dopravní dostupnost – vysoká intenzita vlakových i autobusových spojů (i o víkendu) + dobré pokrytí elektřinou a internetem + obce třídí odpad – sběrné místo na tříděný odpad + Vrbčany „Zelená obec“ 	<ul style="list-style-type: none"> - velká intenzita dopravy po silnici I/12 – negativní vliv na životní prostředí (emise, hluk) - trend stoupající intenzity dopravy - nedostatek pitné vody - v obci není centrální zdroj vody - obec není plynofikovaná
--	---

A 5 Vybavenost

5.1 Bydlení

V roce 2011 dle SLDB bylo v obci 159 domů. Od roku 2001 bylo v obci postaveno nových nebo zrekonstruováno 14 domů, s tím je spojeno zvýšení počtu obyvatel, jak dokládá demografický vývoj obyvatel v obci. Většinu z těchto zmíněných 14 domů představují domy stávající zrekonstruované, do kterých se nastěhovali noví obyvatelé, kteří se do Vrbčan přistěhovali, jak dokládají vyšší počty přistěhovalých v předchozí kapitole.

Tabulka 20 Domovní fond dle SCLD z roku 2011

		Celkem	rodinné domy	bytové domy	ostatní budovy
Domy úhrnem		159	152	6	1
Domy obydlené		105	99	6	-
z toho podle vlastnictví domu	fyzická osoba	99	97	2	-
	obec, stát	1	-	1	-
	bytové družstvo	1	-	1	-
	spoluvlastnictví vlastníků bytů	4	2	2	-
z toho podle období výstavby nebo rekonstrukce domu	1919 a dříve	26	26	-	-
	1920 - 1970	32	32	-	-
	1971 - 1980	13	10	3	-
	1981 - 1990	10	8	2	-
	1991 - 2000	6	5	1	-
	2001 - 2011	14	14	-	-

Tabulka 21 Vývoj dokončených bytů v posledních letech

	Byty celkem	v rodinných domech	v bytových domech
2011	-	-	-
2012	-	-	-
2013	1	1	-
2014	1	1	-
2015	1	1	-
2016	1	1	-
2017	2	2	-
2018	2	1	-
2019	-	-	-

Od roku 2011 bylo v obci postaveno 8 nových domů, což se projevilo v dalším zvýšení počtu obyvatel v obci. V současné době nemá obec žádné rozvojové plochy, které by byly dle územního plánu určeny k výstavbě domů. K prodeji jsou v současnosti parcely soukromých vlastníků.

Zda bude obec v trendu pozitivního vývoje počtu obyvatel pokračovat, bude závislé na rozvojových plochách určených pro další výstavbu domů a to soukromých a obecních.

5.2. Možnosti nakupování, pohostinství

V obci je v současnosti obchod se smíšeným zbožím, kde si občané mohou nakoupit základní potraviny aj. prostředky denní potřeby. Obchod se nachází v budově obecního úřadu. Provozovatel obchodu je fyzická osoba – podnikatel. Otevírací doba je každý den, od rána do odpoledne, o víkendu pak jen dopoledne. Obyvatelé si také nakupují cestou do zaměstnání nebo v okolních obcích, především v městysu Plaňany, kam je dobrá dostupnost i hromadnými dopravními prostředky. Pro větší nákupy pak zavítávají do blízkých Peček, kde jsou i supermarkety

V centru obce je Hostinec u Bruthansů. Pohostinství se u Bruthansů dědí z generace na generaci. V roce 1886 se první valná hromada SDH Vrbčany konala právě v hostinci u Bruthansů, což svědčí o jeho dlouhé tradici. V hostinci je velký taneční sál, kde se mohou konat plesy, zábavy, apod. V hostinci se nevaří. Otevřeno je každý den.

5.3 Školství a vzdělávání

Na území obce není mateřská ani základní škola, ani jiný druh vzdělávacího zařízení. Obyvatelé obce využívají mateřskou školu a základní školu v sousedních Plaňanech, kam spádově patří. Dopravní dostupnost do Plaňan je velmi dobrá jak v ranních tak v odpoledních hodinách. Občané využívají vzdělávací zařízení i v jiných obcích a to v návaznosti na své zaměstnání. Tj. jsou to např. Pečky, Kouřim. Středoškoláci navštěvují nejčasněji školy v Kolíně, Českém Brodě, případně v Praze.

Historicky v obci Vrbčany mateřská škola i základní škola byla, obec dosahovala v první polovině 20. Století mnohem většího počtu obyvatel, ale po druhé světové válce počty začaly výrazně klesat, až v 70. letech minulého století došlo vzhledem k nízkému počtu dětí ke zrušení MŠ a ZŠ. V budově bývalé školy se dnes nachází obecní úřad.

5.4 Zdravotnictví a sociální péče

Na území obce není žádný praktický ani jiný lékař. Spádově občané dochází k praktickému lékaři do Plaňan, kam je výborná dostupnost, a do nemocnice do Kolína.

Obec nezajišťuje žádné sociální služby. Místní senioři využívají terénní poskytovatele sociálních služeb v sousedních Plaňanech, Peček, případně soukromé poskytovatele z přilehlého okolí.

Z hlediska občanské vybavenosti a zajištění každodenních potřeb a to především pro ty, kteří se o sebe ne vždy dokážou postarat, tj. senioři, je důležitá možnost nakoupení základních potřeb, léků, apod. V současnosti je v obci obchod se smíšeným zbožím.

5.5 Kulturní a spolkový život v obci

Kvalita života v obci je podle jednotlivých věkových skupin obyvatelstva ovlivněna různými faktory. Pro některé je to dostupnost služeb a zdravotní péče, pro jiné je to klid a bezpečí a především pro mladé lidi je to kulturní vyžití. Právě to bývá obecně na vesnici dle mladých lidí nedostačující a je jedním z důvodů proč odcházejí z vesnice do města dříve než založí vlastní rodinu. Ze zmírnění

odchodu mladých lidí z vesnice přispěje nabídka volnočasových aktivit v obci, tj. i kulturního a společenského života.

O kulturní a společenský život se ve Vrbčanech stará obec ve spolupráci s místními spolky. Obec poskytuje bezplatně své prostory a zajišťuje občerstvení, ceny apod. Místem pro konání těchto akcí bývá knihovna s kapacitou 50 osob v budově obecního úřadu. V letních měsících se využívají prostory zahrady za obecním úřadem s kapacitou až 200 osob, kde se konají taneční zábavy. Většina kulturních, společenských akcí se pořádá ve spolupráci s místními rybáři, proto častým místem pro konání těchto akcí je i místo u rybníka, kde je přístřešek s občerstvením.

Každoročně se v obci konají akce nejen pro děti ale také pro dospělé. Jedná se o taneční zábavy, pálení čarodějnic, dětský den, gulášfest, Halloween, rozsvícení vánoční stromečku, apod.

Seniory obec několikrát do roka zve na posezení v knihovně s drobným občerstvením, a dále pro ně každoročně pořádá výlet za památkami.

Spolky v obci

Spolky, dobrovolnické organizace a spolková činnost jsou vlivný článek, který utváří podobu současné venkovské každodennosti. Občanské spolky jsou silnou sociální skupinou na vesnicích, městečkách a malých městech. Dobrovolnické organizace jsou součástí sociálního systému, stejně jako kultura. Spolky jsou v obcích hybnou silou kulturního a společenského života.

Nejstarší formou spolčování v českých zemích byly spolky hasičů, jejich existence sahá až do Rakouska – Uherska. Za zlatý věk spolkového života je pak označováno prvorepublikové období, čili etapa mezi lety 1918-1938. V tomto období dosáhla spolková činnost obrovské rozmanitosti a pestrosti. Zlom nastal s německou okupací a následně s nastolením totality v tehdejším Československu. Po roce 1948 se zásadně změnila politická situace a změny zasáhly i spolkovou činnost. Ta se ve své podobě stala pro vládnoucí stranu nežádoucí. Sdružování občanů začalo být výrazným způsobem kontrolováno a omezováno a mnohé spolky musely svoji činnost ukončit.

K volnému sdružování občanů došlo opět až po roce 1989. Úprava legislativy o volném sdružování občanů a o neziskových organizacích je dodnes platná dle zákona č. 83/1990 Sb., o sdružování občanů.

Tradice spolkového života ve Vrbčanech sahá až do 19. století. První spolek, Sbor dobrovolných hasičů, datuje své počátky až do roku 1886. Od té doby se vystřídala v obci řada dalších spolků, které svou činnost provozují i dnes. Jednalo se o spolky zájmové i sportovní.

Sbor dobrovolných hasičů Vrbčany

SDH má v obci velmi dlouhou tradici, která sahá až do roku 1886, kdy byl sbor založen. Stanovy hasičského sboru byly vypracovány podle sboru v Kouřimi a poté schváleny c. k. úřady. První valná hromada se konala 26. prosince 1886 v hostinci u Bruthansů, prvním předsedou se stal Václav Sixta a hasičský sbor měl v té době 35 členů.

V současnosti má spolek také 35 aktivních členů. SDH se účastní soutěže v hasičském sportu, Polabská hasičská liga. Ve většině obcí patří SDH k tahounům spolkového života a k udržování pořádku v obci. V obci Vrbčany tento spolek již několik let pořádá akce pouze pro vlastní členy.

Kompletní informace SDH zveřejňuje na svých webových stránkách, www.sdh.vrbčany.cz



Místní rybářský spolek Vrbčany

Jde o lokální rybářský spolek, který hospodaří na místním obecním rybníku na návsi, Vrbčanský rybník, a sdružuje rybáře z obce. Spolek má širokou členskou základnu, cca 30 členů. Jeho hlavní aktivitou je péče o rybník a jeho okolí (úklid, odstraňování náletových křovin, apod). Jedná o nejméně aktivní spolek v obci, který se velkou měrou podílí na pořádání kulturně společenských akcí v obci a také na pořádku v obci a to nejen v okolí rybníka. Členové rybářského spolku musí každoročně odpracovat předem daný počet hodin brigád na rybníku a v jeho okolí. Zároveň se spolu s obcí účastní projektu, Uklidíme svět, uklidíme Česko, do kterého je obec aktivně zapojena.

Honební společenstvo Vrbčany

Honební společenstvo Vrbčany je myslivecký spolek s honitbou na území obce Vrbčany. IČO spolku, 46390634, sídlo Kounice 302. Jeho hlavní aktivitou je výkon práva myslivosti a působí také v oblasti péče o krajinu.

Mažoretky Victory z.s.

Kubšovka

Kubšovka je osada spadající do katastru obce Vrbčany, nacházející se u státní silnicí Praha-Kolín, cca 2 km od Vrbčan. Na soukromém pozemku se zde nachází malý zatopený pískový lom, je také revírem soukromého stejnojmenného rybářského spolku a je zde provozován sportovní rybolov – www.kubsovka.cz.

Obec podporuje všechny kulturně – společenské akce pořádané spolky především materiálně a technicky, poskytuje zdarma obecní prostory a zajišťují i jejich propagaci v místním rozhlase, na webových stránkách apod.

5.6 Sport a tělovýchova

Sportovní aktivity bývají v obci nejčastěji zajišťovány sportovními spolky, které v obci působí. Ve Vrbčanech v současnosti působí jeden sportovní spolek, Mažoretky Victory, který pravidelně účastní soutěží v této disciplíně. Další spolek, který by zajišťoval organizované sportovní aktivity pro občany a děti v obci nepůsobí.

Obec se snaží volnočasové sportovní aktivity svých občanů podporovat budováním a údržbou sportovní infrastruktury. Na návsi se nachází dětské hřiště pro nejmenší. V roce 2014 obec s dotací MAS Podlipansko vybudovala víceúčelové sportovní hřiště s umělým povrchem o rozměrech 32x15 m. Hřiště poskytuje možnost různého sportovního využití - např. volejbal, nohejbal, fotbal, basketbal, tenis, pozemní hokej. Víceúčelové sportovní hřiště je od jara do podzimu hojně navštěvováno jak dětmi, tak nadšenými sportovci.

Obec v tomto roce bude pokračovat v podpoře sportovní infrastruktury a okolí víceúčelového hřiště vybaví posilovacími stroji, dalšími herními prvky pro děti a další.



Vybavenost obce – výstupy analýzy

<ul style="list-style-type: none"> + obchod + pozitivní trend vývoje počtu domů (rekonstrukce starých třeba nezabydlených domů, výstavba nových) + hostinec + bohatý spolkový život + aktivní spolky – podílí se na zajištění pořádku v obci, kulturně – společenského života + aktivní účast obce na kulturně společenském životě + kvalitní sportovní infrastruktura + ambice k dalšímu zkvalitnění nabídky sportovní infrastruktury 	<ul style="list-style-type: none"> - absence zdravotnické péče, sociální péče v obci - absence pošty - v obci není ZŠ, MŠ ani jiné předškolní vzdělávání (dětská skupina)
--	--

A 6 Životní prostředí

6. 1. Geomorfologie a podnebí

Geomorfologické členění:

Systém: Hercynský

Provincie: Česká vysočina

Soustava: Česká tabule

Podsoustava: Středočeská tabule

Celek: Středolabská tabule

Podcelek: Českobrodská tabule

Okrsek: Kouřimská tabule

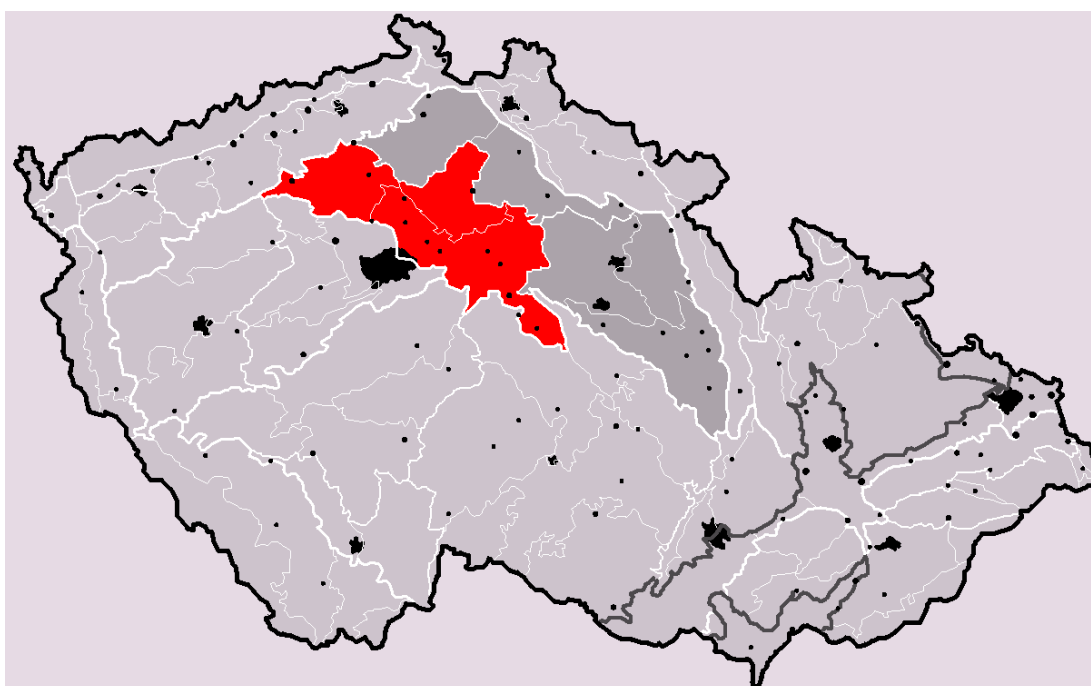
Lokalita je součástí rozsáhlého Hercynského systému a spadá do provincie Česká vysočina. Nivy řek zde dosahují nadmořských výšek kolem 210 - 260 metrů a jsou mladého čtvrtohorního stáří. Oblast obce Vrbčany spadá do geomorfologického celku Středolabská tabule, podcelku Českobrodská tabule a do okrsku Kouřimská tabule.

Kouřimská tabule se nachází ve střední a jihovýchodní části Českobrodské tabule. Tato plochá pahorkatina s rozlohou 167,87 km² vznikla na turonských slínovcích, písčítých slínovcích, jílovcích a pískovcích, které zakrývají svory, svorové ruly, ortoruly, migmatity a amfiboly, jenž vycházejí v údolních zářezích a na elevacích. Reliéf pleistocenních teras Labe a dalších řek je převážně

akumulační, většinou zakrytý sprašemi a proříznutými hlubokými erozními údolími v povodí Výrovky. Okrsek se nachází ve 2. - 3. vegetačním stupni, je minimálně zalesněn (asi ze 3 %), dominují rozlehlá pole a v okolí Kouřimi sady.

Z geologického hlediska náleží území do rozhraní České křídové pánve a Kutnohorského krystalinika. Plošně nejrozšířenější jsou v zájmovém území kvartérní sprašové pokryvy, které na severu překrývají křídové sedimenty (pískovce okraje České křídové pánve), v jižní části zájmového území však již překrývají proterozoické horniny (silně metamorfované migmatity a ortoruly Kutnohorského krystalinika). Tyto metamorfity jsou obnaženy na svazích v zařezaných údolích vodních toků. Křídové pískovce, jílovce a slínovce v území vystupují pouze ostrůvkovitě. Podél vodních toků na dně údolí najdeme nivní a deluviofluviální sedimenty.

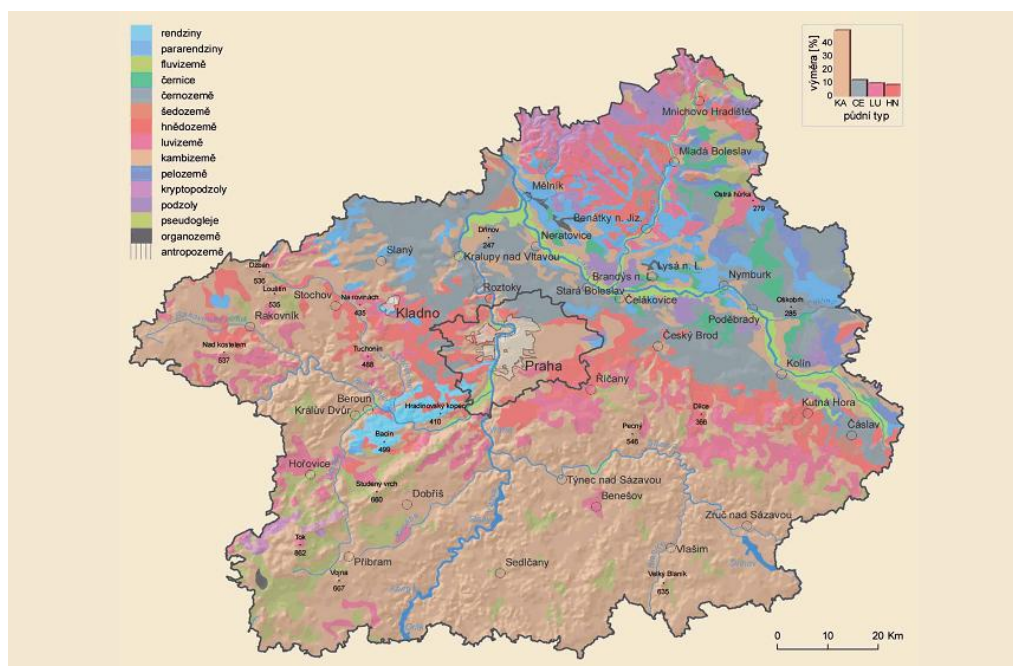
Obrázek 10 Středočeská tabule



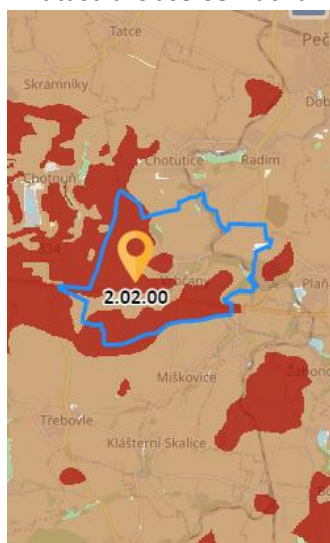
6.2 Půda

Území obce Vrbčan patří k regionům s nejurodnější půdou v Čechách. Nachází se zde černozemě, jak dokládáme na obrázku mapy půdních typů.

Obrázek 11 Mapa půdních typů, Středočeský kraj a Praha



V katastru obce se nachází černoze s nejvyšší bonitou u nás, která dosahuje na stupnici 0 – 100 bodů hodnoty 88. Jedná se o půdy, které spadají do I. třídy ochrany zemědělského půdního fondu (nelze vyjmou ze ZPF), její aktuální základní cena podle Vyhlášky k provedení zákona o oceňování majetku č. 441/2013 Sb. je 17,15 Kč za m². Jedná se o velmi produkční půdy.



Obrázek 12 Výskyt půdy 2.02.00

Půda 2.02.00, charakteristika - černoze převážně na rovině nebo úplné rovině se všesměrnou expozicí a celkovým obsahem skeletu do 10 %. Půdy hluboké v teplém, mírně suchém klimatickém regionu a velmi produkční. Tato bonitovaná půdně ekologická jednotka spadá do druhého klimatického regionu, který je rozšířen ve středních Čechách (východních od Vltavy po Kutnou Horu), dále v severozápadních Čechách. Na Moravě západní a severní část Dyjskosvrateckého úvalu od Znojma po Brno a jižní část Vyškovské brány. Ve Vrbčanech se tento druh půdy vyskytuje prakticky na polovině katastrálního území obce.

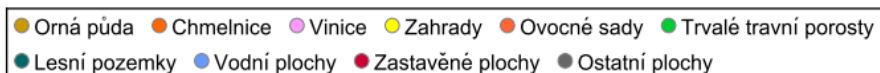
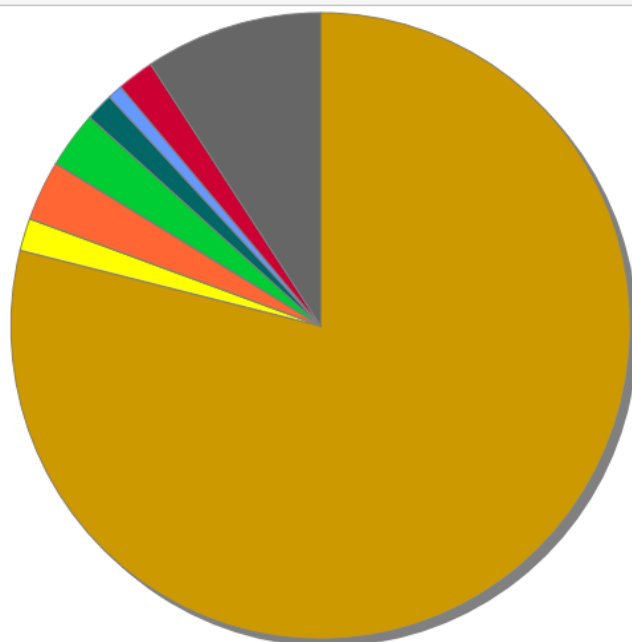
Tabulka 22 Druhy pozemků v obci (ha)

	31. 12. 2019	31. 12. 2020
Celková výměra	620,18	620,18
Zemědělská půda	537,14	537,13
Orná půda	489,24	489,24
Chmelnice	-	-
Vinice	-	-
Zahrada	10,37	10,37
Ovocný sad	19,28	19,28

Trvalý travní porost	18,25	18,24
Nezemědělská půda	83,04	83,05
Lesní pozemek	8,92	8,92
Vodní plocha	4,85	4,85
Zastavěná plocha a nádvoří	11,88	11,89
Ostatní plocha	57,40	57,39

Katastrální výměra správního obvodu obce je 620 ha. Prakticky 87 % výměry půdy tvoří půda zemědělská, převážně orná půda. Z důvodů vysoké bonity půdy, jak je popsáno výše, není možné její jiné funkční využití. Zbýlých 13 % tvoří půda nezemědělská, která se dále dělí na lesní pozemky, kterých v katastru obce minimum, vodní plochy představující vodní toky a vodní díla, zastavěné plochy a nádvoří a ostatní plocha. Funkční využití těchto pozemků stanovuje územní plán. Bonitní půdy nelze vyjmout ze zemědělského půdního fondu a tedy změnit jejich funkční využívání.

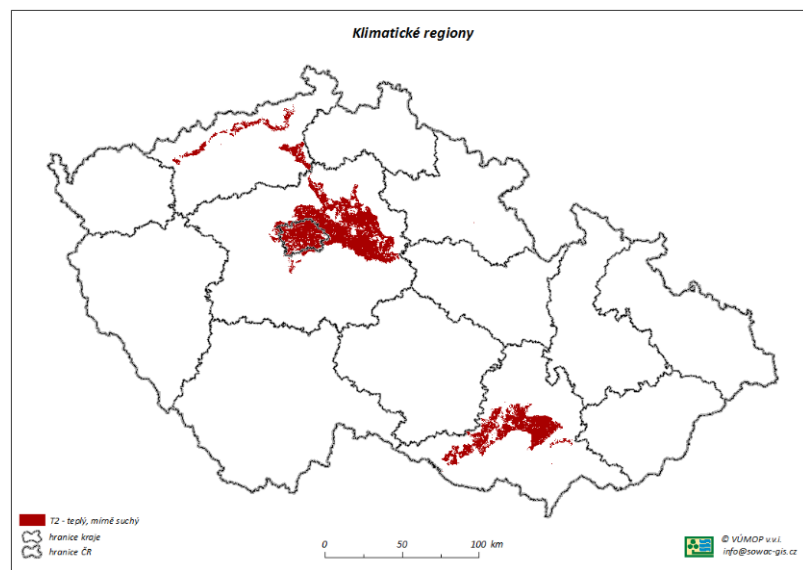
Graf 12 Druhy pozemků v obci k 31. 12. 2019



6.3 Podnebí

Obec Vrbčany leží v 2. klimatickém regionu ČR, jedná se o teplý, mírně suchý region. Průměrný roční úhrn srážek je 500 mm až 600 mm, ve vegetačním období je úhrn srážek 350 mm až 400 mm. Průměrná roční teplota se zde pohybuje mezi 8 – 9 °C. Pravděpodobnost suchých vegetačních období je 20 – 30 %.

Obrázek 13 - 2. Klimatický region



6.4 Voda

Z hlediska hydrologického členění podle příslušnosti katastrální území obce přísluší do toku I. řádu: Labe, vodní tok Výrovka je III. řádu. Pramen toku Výrovka je asi 4 km od Uhlířských Janovic u obce Kocháno v nadmořské výšce 487 m. Ústí zleva do Labe pod obcí Písty v nadmořské výšce 178 m. Délka toku je 60,3 km. Významnými vlečovými toky nad obcí Vrbčany do Výrovky jsou Střebovka, Bečvárka a Blinky.

Rybniční díla byla vytvořena na toku v 15. až 16. století převážně v močálovité krajině. Většina rybníků se zachovala do dnešní doby. Mezi nejstarší a největší rybníky se řadí rybník Vavřinec. Dalším největším rybníkem je Strašák, u kterého se při povodních v roce 2013 protrhla hráz.

Dalším tokem v obci Vrbčany je Vrbčanský potok, který pramení na Lipanské hoře v nadmořské výšce 323 m. Na toku jsou dva rybníky a to jednak v obci Lipany a dále v obci Vrbčany tzv. Vrbčanský rybník. Tento rybník je o rozloze 5 228 m², jeho majitelem je Obec Vrbčany. Vrbčanský potok ústí zleva do Výrovky nad mostem ev. č. 3291-2. Vybřežení potoka do okolí může nastat zejména v období přívalemých dešťů.

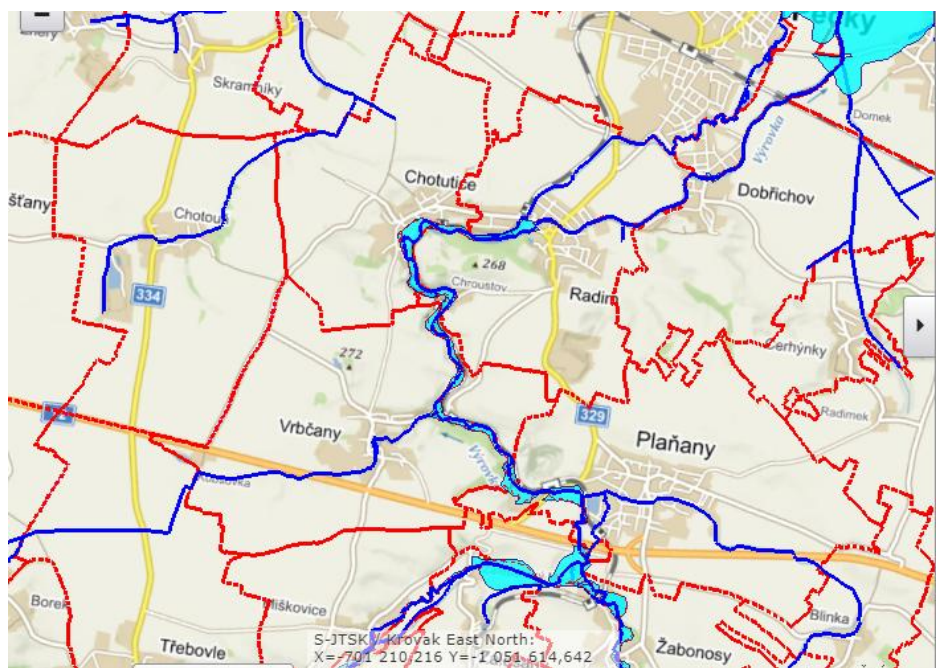
Území v okolí řeky Výrovky je záplavovým územím. Toto bylo stanoveno v roce 2008 Krajským úřadem Středočeského kraje. Záplavová území jsou administrativně určená území, která mohou být při výskytu přirozené povodně zaplavena vodou. Jejich rozsah je povinen stanovit na návrh správce vodního toku vodoprávní úřad. Odtokové poměry jsou na řece Výrovce nevyrovnané a může je za určitých podmínek zhoršit most přes Výrovku (ev. č. 3291-2) přímo v obci. Odtokové poměry mohou výjimečně také ovlivnit tání ledů, kdy může také dojít k vybřežení toku. Odtokové poměry mohou zhoršit padlé stromy (suché stromy, nálety, křoviny apod.) do vodního toku. Ke snížení průtoku může dále dojít uvolněním nezpevněných břehů. Na toku Výrovka v katastru obce Vrbčany není žádné významné vodní dílo. Nejohroženějším místem pro vybřežení řeky Výrovky v obci je území podél místní komunikace z centra obce ve směru na Radim. V současnosti jde především o domy čp. 126, 127, 136 a 116.

K velké povodni došlo v červnu 2013, kdy byl přes řeku Výrovku poškozen starobylý most (zmínka o něm již v 16. Století) natolik, že musel být zbořen a nahrazen stávajícím železobetonovým mostem.

Obrázek 14 Zničený most přes Výrovku povodní v červnu 2013



Obrázek 15 - Záplavové území řeky Výrovky



Obec Vrbcany má zpracovaný Povodňový plán.

Povodňová rizika mohou výrazně zvýšit vodní díla, která se v katastru obce nachází. V majetku obce je rybník Vrbcanský, který se nachází na návsí, další rybník nebo nádrž se na území obce nenachází. Pro zvýšení retenční vody v krajině a případné možnosti regulace povodňových vln, je dle územního plánu navržen rybník v údolí řeky Výrovka.

6. 4 Příroda a chráněná území

Území obce Vrbčany jsou zčásti začleněny do chráněné krajinné oblasti. Předmětem ochrany tu jsou společenstva skalních stepí s výskytem vzácných suchomilných a teplomilných druhů na rulových skalách. Přírodní rezervace na nachází v sousedství k.ú. Vrbčany, jak dokládáme na mapce níže.

Obrázek 16 Přírodní rezervace v okolí k.ú. Vrbčany

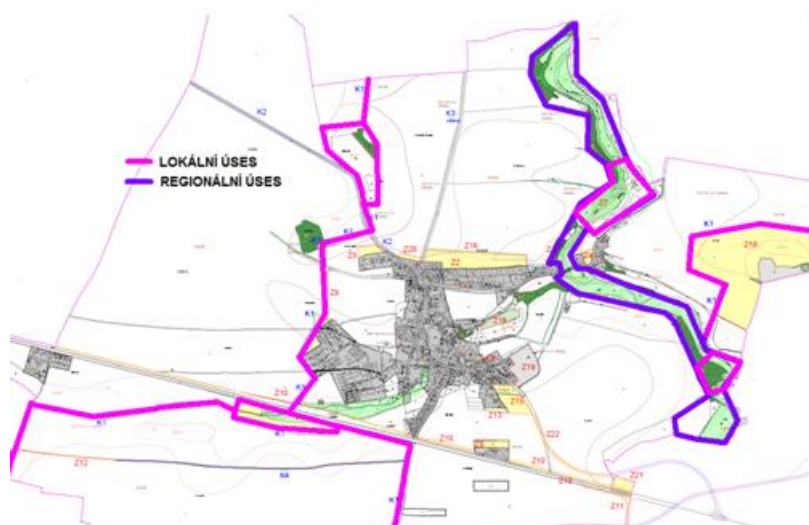


Na katastrálním území obce je dle platného ÚP navržen systém ÚSES (regionální biokoridor údolím Výrovky a lokální ÚSES). Hlavním smyslem ÚSES je posílit ekologickou stabilitu krajiny zachováním nebo obnovením stabilních ekosystémů a jejich vzájemných vazeb. Cílem územních systémů ekologické stability je zejména:

- vytvoření sítě relativně ekologicky stabilních území ovlivňujících příznivě okolní, ekologicky méně stabilní, krajinu,
- zachování či znovuobnovení přirozeného genofondu krajiny,
- zachování či podpoření rozmanitosti původních biologických druhů a jejich společenstev (biodiverzity).

Vytváření územního systému ekologické stability je podle § 4 odst. (1) zákona č. 114/1992 Sb. veřejným zájmem, na kterém se podílejí vlastníci pozemků, obce i stát.

Obrázek 17 Regionální biokoridor údolím Výrovky, lokální ÚSES



Životní prostředí – výstupy analýzy

+ na území obce nejúrodnější černozemě

+ území Vrbčan částečně začleněno do CHKO – vzácné druhy suchomilných a teplomilných rostlin

- úrodné černozemě nelze vyjmout z půdního fondu, tj. nelze změnit funkční užívání půdy

- Vrbčany leží v záplavovém území řeky Výrovky

A 7 SWOT analýza

7.1 Východiska analýzy

Z analytické části vyplývá, že obec Vrbčany nabízí svým občanům dobré podmínky pro život a bydlení. Poloha obce je velmi strategická. Nachází se v blízkosti Prahy, Kolína aj. větších měst a díky výbornému dopravnímu spojení ať už autobusovou nebo vlakovou dopravou umožňuje občanům dobrou dostupnost do zaměstnání, za vzděláním, službami apod. Samotná lokalita území obce je atraktivní, starobylá obec s bohatou historií a řadou přírodních památek v okolí je lákavá jak z hlediska bydlení, tak pro návštěvníky. Území obce částečně zasahuje do chráněné krajinné oblasti. Obcí vedou dvě turistické stezky a jedna cyklostrasa.

Tato atraktivní poloha obce, ale také její ráz je jedním z důvodů zvýšeného počtu přistěhovalých obyvatel obce, kteří zde nachází klidné bydlení uprostřed malebné vesnice obklopené přírodou a zároveň možnost snadné dostupnosti do zaměstnání. Tento migrační přírůstek především mladých lidí má vliv na zvýšení počtu obyvatel a pozitivní věkovou skladbu obyvatel obce ve srovnání s celostátním průměrem.

Obec v posledních letech zrealizovala finančně náročný projekt, výstavbu kanalizace a ČOV, čímž výrazně zlepšila podmínky k bydlení v obci. V nadcházejících letech bude muset obec řešit nedostatek pitné vody, který obec sužuje a vzhledem ke změně klimatu, nárůstu teplot, ubývá srážek, apod. se nedá počítat se zlepšením současné situace, spíše naopak. V obci je vyřešeno nakládání s komunálním odpadem, v periferní části obce je sběrné místo pro ukládání určených druhů odpadu (objemný odpad, nebezpečné složky odpadu, vytríděné složky, biologický, apod. Každá nemovitost si může pořídit popelnici na směsný odpad a dále na bioodpad, kterou mu obec 1x za 14 dní vyveze. Obec je zapojena do projektu „Zelená obec“, tj. sběr baterií a elektroodpadu v místě jeho vzniku.

V obci působí řada spolků, ty ovlivňují především kulturně společenský život v obci, který je velmi důležitý, specifický a odlišný od městského života, který je více anonymní, zatímco pro vesnici je charakteristické komunitní setkávání a sousedské soužití. Nejaktivnějším spolkem jsou místní rybáři. Obec se podílí na kulturně společenském životě a aktivně spolky podporuje. Obec by měla převzít větší iniciativu a zasadit se o organizované volnočasové zapojení také dětí. V obci je kvalitní sportovní infrastruktura, o kterou se obec stará a plánuje její další rozšíření.

Se stoupajícím počtem obyvatel bude obec muset podpořit občanskou vybavenost. Do budoucna se musí obec připravit (stejně jako ostatní zbytek ČR) na stárnutí populace. Tomu musí přizpůsobit také nabídku občanské vybavenosti, jako možnosti nakoupení potravin, léků, zajištění dostupnosti zdravotní péče, obecně péče o seniory apod.

V obci v současnosti nejsou žádné obecní rozvojové plochy, které by byly určeny k výstavbě domů, rozšíření vybavenosti apod., obec tedy nebude moci pružně reagovat na případnou další poptávku po bydlení. Zároveň nebude moci čelit negativnímu trendu stárnutí populace. Proto by se měla obec zasadit o rozšíření rozvojových ploch v obci určených k výstavbě rodinných domů, které přilákají do obce mladé rodiny.

Obec by měla začít aktivněji využívat přírodní a kulturní bohatství svého území, profit z cestovního ruchu.

7.2 SWOT analýza

SWOT analýza je dnes již standardní metodou regionálního rozvoje a byla zvolena jako nejvhodnější metoda k poznání kritických oblastí obce, které je nutno v plánovacím období 2021 – 2031 brát v úvahu a následně je řešit. Podstatou SWOT analýzy je odhalení a současně vzájemné porovnávání vnitřních silných a slabých stránek obce a příležitostí a hrozeb, které na obec působí zvenčí.

Smysl SWOT analýzy spočívá v akceptování silných stránek a odstraňování (nebo alespoň omezení) stránek slabých, čímž se zvyšuje pravděpodobnost budoucí realizace příhodných možností (příležitostí), a naopak se omezuje dopad takto pojmenovaných hrozeb.

Výsledky SWOT analýzy slouží jako základ pro další analyzování obce, vymezení problémových oblastí, zaměření rozvojového plánu obce a zpracování záměrů.

V rámci analytické části byly určeny silné a slabé stránky rozvoje obce a také jeho příležitosti a hrozby. Jejich souhrn je uveden v následující tabulce.

Tabulka 23 SWOT analýza

SILNÉ STRÁNKY	SLABÉ STRÁNKY
<ul style="list-style-type: none"> ✓ samostatná obec ✓ jedna z nejstarších obcí v kraji ✓ obec aktivně využívá dotační příležitosti ✓ členství v DSO a MAS ✓ trvale rostoucí počet obyvatel v obci ✓ pozitivní celkový přírůstek – vyrovnané 	<ul style="list-style-type: none"> ✓ deficitní rozpočet (finančně náročný projekt budování kanalizace a ČOV v obci), omezení v dalších investičních akcích obce ✓ nižší nejvyšší dosažení vzdělání obyvatel ✓ obec nemá žádné rozvojové plochy určené k výstavbě domů

<p>počty zemřelých a narozených, převládající migrační přírůstek</p> <ul style="list-style-type: none"> ✓ nízká hustota obyvatel ✓ příznivá věková struktura obyvatel – příznivý index stáří ✓ žádné sociálně vyloučené lokality ✓ nízká míra nezaměstnanosti ✓ vysoké % zaměstnaných v obci ✓ vysoké % OSVČ v obci ✓ vysoké % zaměstnaných ve službách ✓ pozitivní vliv obce na zaměstnanost ✓ obec atraktivní lokalita s ohledem k možnostem zaměstnání (výhoda blízkost Prahy) ✓ v obci nejsou žádné nevyužívané, chátrající objekty/ brownfielidy ✓ starobylá obec s bohatou historií ✓ kulturní a architektonické památky v obci – ochranné památkové pásmo ✓ obcí vedou turistické a cyklotrasy ✓ atraktivní okolí obce z hlediska přírodních i kulturních památek a zajímavostí ✓ dobrá dostupnost z obce do větších měst ✓ výborná dopravní dostupnost – vysoká intenzita vlakových i autobusových spojů (i o víkendu) ✓ dobré pokrytí elektřinou a internetem ✓ obce třídí odpad – sběrné místo na tříděný odpad ✓ Vrbčany „Zelená obec“ ✓ pozitivní trend vývoje počtu domů (rekonstrukce starých třeba nezabydlených domů, výstavba nových) ✓ hostinec ✓ bohatý spolkový život ✓ aktivní spolky – podílí se na zajištění pořádku v obci, kulturně – společenského života ✓ aktivní účast obce na kulturně společenském životě ✓ kvalitní sportovní infrastruktura ✓ ambice k dalšímu zkvalitnění nabídky sportovní infrastruktury ✓ na území obce nejúrodnější černoze ✓ území Vrbčan částečně začleněno do CHKO – vzácné druhy sušomilných a teplomilných rostlin 	<ul style="list-style-type: none"> ✓ obec nevlastní žádný brownfield ✓ obec nevyužívá potenciál cestovního ruchu ✓ velká intenzita dopravy po silnici I/12 – negativní vliv na životní prostředí – zhoršující se kvalita vzduchu a zvyšující se hlučnost ✓ trend stoupající intenzity dopravy ✓ nedostatečné zdroje pitné vody ✓ v obci není vodovod ✓ obec není plynofikovaná ✓ absence zdravotnické péče, sociální péče v obci ✓ v obci není pošta ✓ v obci není ZŠ, MŠ ani jiné předškolní vzdělávání (dětská skupina) ✓ úrodné černoze nelze vyjmout z půdního fondu, tj. nelze změnit funkční užívání půdy ✓ Vrbčany leží v záplavovém území řeky Výrovky
PŘÍLEŽITOSTI	HROZBY
<ul style="list-style-type: none"> ✓ aktivní využívání potenciálu obce – cestovní ruch, strategická poloha 	<ul style="list-style-type: none"> ✓ nedostatek finančních prostředků na investiční akce obce



<ul style="list-style-type: none"> ✓ vzhledem k blízkosti Prahy, Kolína ✓ intenzivní využívání dotačních příležitostí (nové rozpočtové období 2021 – 2027, nové národní programy) ✓ změna ÚP – nové rozvojové plochy určené k bydlení, technické infrastruktury ✓ aktivní podpora nabídky bydlení – vliv na růst počtu obyvatel, přísun finančních prostředků do obecního rozpočtu – vliv na investice obce ✓ příležitost řešení negativních vlivů silnice I/12 – obecní směrnice, protihluková stěna (výsadba stromů, apod.) ✓ další rozvoj občanské vybavenosti – sportovní infrastruktura, obchod, lékař, pošta, předškolní vzdělávání ✓ další podpora spolkového života v obci, rozvoj sportovních spolků, zapojení dětí ✓ proaktivní působení pro setrvání především mladých lidí v obci, podpora rodin s dětmi – odpovídající nabídka vybavenosti a infrastruktury ✓ obnova a další rozvoj technické infrastruktury, tj. vodovod, plynofikace v obci ✓ nová retenční nádrž na řece Výrovce – retence vody, sportovní, rekreační využití 	<ul style="list-style-type: none"> ✓ bez změny ÚP nebude moci obec uspokojit zájemce o výstavbu domů v obci, rozšíření infrastruktury – brzdí další rozvoj obce, stárnutí populace v obci ✓ další zhoršování životního prostředí vlivem zvyšující se intenzity dopravy (emise, hluk) – potřeba řešení v obci ✓ zvyšující se potřeba pitné vody, její větší nedostatek v budoucnu (období sucha v ČR) – zvyšující se tlak na centrální zdroj vody v obci, hledání zdrojů vody ✓ potřeba rozvoje občanské vybavenosti v reakci na zvyšující se počet obyvatel - zřízení školky, příp. dětské skupiny ✓ stoupající nespokojenost s technickou infrastrukturou – odchod hlavně mladých lidí z obce ✓ stárnutí populace, tj. zvýšení počtu seniorů - potřeba rozvoje služeb pro seniory, lepší dostupnost zdravotní a sociální péče, apod. ✓ bez intenzivnější podpory kulturního a spolkového života obcí úpadek společenského života, obecně zhoršení podmínek soužití v obci
---	---

Ze SWOT analýzy je patrné, do kterých oblastí se bude rozvoj obce Vrbčany orientovat (silné stránky a příležitosti), a které oblasti budou pečlivě monitorovány a vyhodnocovány (slabé stránky a hrozby).

Na základě všech dílčích podkladů a vyhodnocení analytického souhrnu lze konstatovat:

- **Rozvoj obce vykazuje pozitivní směr, udržet ho a dál rozvíjet**
- **Demografický vývoj v obci vykazuje pozitivní směr, udržet ho a dál rozvíjen podporou nabídky bydlení v obci**
- **Dominantní rozvojovou funkcí obce je v současnosti zajištění odpovídající technické a dopravní infrastruktury, udržet ji a dál rozvíjet**
- **Obec by dál měla posilovat svoji pozici v podpoře spolkového života a iniciaci kulturně společenského života a to i sportovního**
- **Obec by měla podpořit rozvoj občanské vybavenosti v návaznosti na růst počtu obyvatel**
- **Obec by mohla více využívat potenciál kulturního a přírodního bohatství (cestovního ruchu)**
- **Obec by měla podpořit další rozvoj ploch určených k výstavbě rodinných domů.**
- **Obec by měla realizovat projekty na zlepšení ovzduší, obecně životního prostředí v obci.**



Návrhová část



B Návrhová část

V návrhové části je vyjádřena představa o dalším rozvoji obce Vrbčany a navržen způsob jejího dosažení formulací strategické vize, opatřeními a podporovanými aktivitami. Popsána je také podpora realizace programu, tedy způsob sledování realizace, vyhodnocování a aktualizace Strategie.

Návrh strategického plánu obsahuje 3 základní úrovně, tj. vizi, priority a strategické cíle (záměry).

B 1 Strategická vize

Předěl mezi analytickou částí a částí návrhovou je formulace rozvojové vize obce. Na základě podrobné analýzy můžeme určit zásadní rozvojové směry obce. Vize formuluje a předurčuje stav, kterého by mělo být v budoucnu dosaženo.

Tento Strategický plán si klade za cíl formulovat směřování obce v období let 2021 – 2031. Jde o střednědobý plán a rozvojovou vizi s horizontem 10 let. Na tuto dobu jsou definovány a navrženy strategické cíle a opatření strategického plánu.

Rozvojová vize obce byla rozpracována do jednotlivých klíčových oblastí (problémových okruhů), které jsou pro rozvoj obce stanoveny jako prioritní (prioritní osy rozvoje).

Na horizont let 2024 – 2031 jsou stanoveny priority obecnějšího charakteru vycházející z aktuálních i trvalých potřeb obce. Jednotlivá opatření budou definována v následujících letech, kdy bude strategický plán aktualizován.

Vize obce Vrbčany:

Vrbčany jsou samostatná obec, která se stará o své občany. Zodpovědně a transparentně hospodaří a rozvíjí se. To jí umožňuje udržovat stávající dopravní a technickou infrastrukturu, rozšiřovat ji, rozvíjet a realizovat další projekty i v jiných oblastech. Vrbčany udržují pozitivní trend svého demografického růstu a podporují. Obec podporuje spolkovou činnost a s ní spojené aktivity, podílí se na kulturním a společenském životě a poskytuje pro jeho aktivity zázemí. Obec udržuje a dál rozvíjí sportovní infrastrukturu.

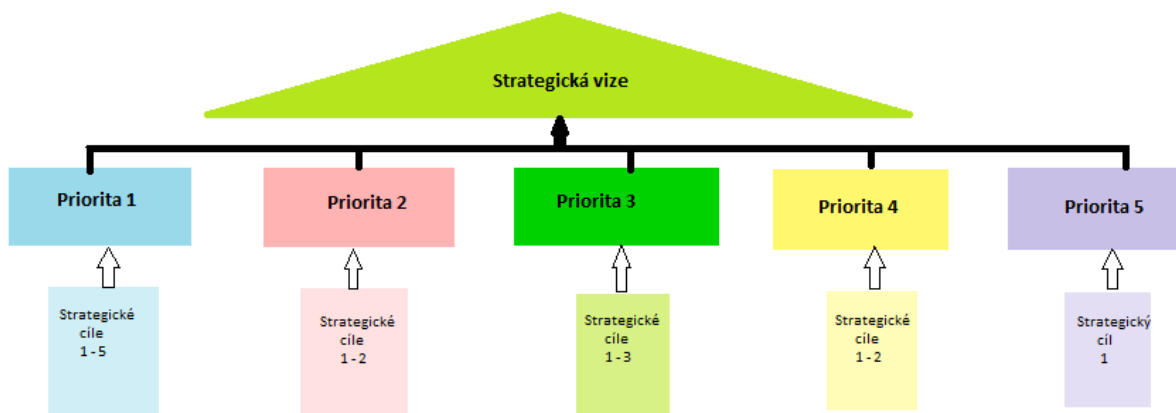
Obec si je vědoma silných i slabých stránek plynoucích z analytické části tohoto plánu, svých možností, jakož i svých omezení. Většinu podmínek, na nichž závisí prosperita obce a spokojený život občanů, sice určuje stát, kraj a samotná EU, ale obec Vrbčany stanovením priorit dalšího rozvoje bude řešit zlepšení podmínek pro bydlení, dobré mezilidské vztahy a spokojený společenský život občanů v rámci svých (z tohoto globálního pohledu) lokálních možností.

Vize je naplňována postupnou realizací klíčových oblastí (priorit) → priority jsou postupně naplňovány realizací strategických cílů (záměrů resp. opatření), jak zobrazuje následující schéma:



UKÁZKA VAZEB MEZI ÚROVNĚMI NÁVRHOVÉ ČÁSTI PROGRAMU ROZVOJE OBCE

Obrázek 18 Vazba mezi vizí a jednotlivými cíly



B 2 Klíčové oblasti komplexní strategický cíl

Ve vazbě na provedení analýzy, z ní plynoucí SWOT analýzu, anketu veřejného mínění obyvatel, která proběhla v říjnu 2020, a ve vazbě na další rozvoj z pohledu zastupitelstva obce, vyvstaly 5 základních oblastí (prioritních os) rozvoje obce, viz tabulka níže. Tyto klíčové oblasti budou v rámci strategického plánu obce Vrbčany plnit roli základních prioritních os rozvoje, na něž budou navázána dílčí prováděcí opatření, resp. záměry, které mají být realizovány, aby bylo dosaženo stanoveného cíle rozvoje obce.

Tabulka 24 Klíčové strategický cíl, klíčové oblasti

Komplexní strategický cíl v návaznosti na vizi:	Vybudování prosperující obce s kvalitní infrastrukturou, se silným zázemím v oblasti kulturního, společenského a sportovního života svých občanů, která pozitivně podpoří demografický růst obce, přiláká nové občany a podpoří setrvání stávajících občanů.
Klíčové oblasti - Prioritní osy rozvoje:	P1 - Technická a dopravní infrastruktura P2 – Spolková činnost a volnočasové aktivity P 3 – Občanská vybavenost P4 – Zeleň a veřejná prostranství P 5 – Další oblasti rozvoje
Termín splnění komplexního strategického cíle:	do 31. 12. 2031

Prioritní osy rozvoje a strategické cíle

Obec Vrbčany se dlouhodobě zaměří na tyto priority a z nich plynoucí strategické cíle, realizované pomocí uvedených záměrů (opatření):

Tabulka 25 Prioritní osy strategického cíle

Prioritní osa 1	Technická a dopravní infrastruktura
Opatření 1.1	Výstavba vodovodu
Opatření 1.2	Oprava chodníků a komunikací po obci v délce cca 3 km
Opatření 1.3	Vybudování chodníku podél hlavní silnice (od horního křížku až po vlakovou zastávku) včetně jeho odvodnění v délce 1,5 – 2 km
Prioritní osa 2	Spolková činnost a volnočasové aktivity
Opatření 2.1	Pravidelná podpora činnosti spolků
Opatření 2.2	Pravidelné pořádání kulturních a společenských akcí – pálení čarodějnic, dětský den, taneční zábavy, Gulášfest, Halloween, rozsvěcení vánočního stromečku, výlety pro seniory.
Prioritní osa 3	Služby a občanská vybavenost
Opatření 3.1	Oprava obecního úřadu
Opatření 3.2	Rekonstrukce skladu na obecní stroje
Opatření 3.3	Úprava pozemku u víceúčelového hřiště (nákup posilovacích strojů, stolní tenis, hrací prvky) a vybudování nového sportovního hřiště
Prioritní osa 4	Zeleň a veřejná prostranství
Opatření 4.1	Výsadba stromů v obci a v jejím okolí
Opatření 4.2	Úprava veřejného prostranství – hlavně pak centrum obce, okolí rybníka, kostela, vlakové zastávky, podél Výrovky atd.
Prioritní osa 5	Další oblasti rozvoje
Opatření 5.1	Vybudování retenční nádrže na řece Výrovce

Realizační část priorit a strategických cílů

Priorita 1 - Technická a dopravní infrastruktura

Obec bude usilovat o to revitalizovat, modernizovat a rozvíjet technickou a dopravní infrastrukturu obce. To je pro obec trvalá priorita a zaujímá k ní zodpovědný a udržitelný přístup. Pozitivní demografický trend obce, který byl nastartován po roce 2000, by měla obec podporovat nabídkou dalších ploch k výstavbě domů a zajištěním technické infrastruktury na těchto pozemcích. Vzhledem k tomu, že na začátku roku 2020 většina místních občanů (ale i chalupářů) vyjádřila nesouhlas se změnou územního plánu ve prospěch nových stavebních pozemků, zaujímá obec stanovisko většiny obyvatel, a o rozvoj nových ploch k zástavbě nebude prioritou obce. Naopak obec se bude snažit zlepšovat dosavadní infrastrukturu výdaji do oprav a rekonstrukcí, a dále rozšiřovat o novou moderní infrastrukturu. Obec bude na tyto své priority usilovat o získání dotací z programů krajských, národních a ale i evropských se zachováním klidného prostředí pro venkovské bydlení.

Předmětem této priority je výstavba, údržba a modernizace technické a dopravní infrastruktury v obci.

Tabulka 26 Priorita 1

Priorita 1	Technická a dopravní infrastruktura
Opatření 1.1	Výstavba vodovodu
Strategický cíl:	Rozšíření technické infrastruktury v obci
Potřeba:	vysoká
Realizátor:	obec
Doba realizace:	2021 - 2031
Odhad nákladů:	40 mil. Kč
Zdroje financování:	Národní dotace (Ministerstvo zemědělství) Obecní rozpočet
Opatření 1.2	Oprava chodníků a komunikací v obci v délce cca 3 km
Strategický cíl:	Udržet optimální úroveň technické vybavenosti obce
Potřeba:	vysoká
Realizátor:	Obec
Doba realizace:	2021 a průběžně až do roku 2031
Odhad nákladů:	3,5 mil. Kč

Zdroje financování:	Národní, krajské dotace Obecní rozpočet
Opatření 1.3	Vybudování nového chodníku podél hlavní silnice (od horního křížku až po vlakovou zastávku) v délce 1,5 – 2 km včetně jejího odvodnění
Strategický cíl:	Udržet optimální úroveň technické vybavenosti obce
Potřeba:	vysoká
Realizátor:	Obec
Doba realizace:	2022 - 2023
Odhad nákladů:	2,5 mil. Kč
Zdroje financování:	Národní, krajské dotační zdroje Obecní rozpočet

Priorita 2 – Spolková činnost a volnočasové aktivity

Obec Vrbčany aktivně podporuje spolkovou činnost a podílí se také na organizaci společensko – kulturního života v obci. Pestrá nabídka spolkového života, volnočasových aktivit a různých kulturně-společenských akcí má pozitivní vliv na spokojený život občanů, příznivě se projeví ve vztahu obyvatel k obci, a vede ke snížení sociálně-patologických jevů a to napříč všemi věkovými skupinami.

Předmětem této priority a jejích opatření je tak podpora činnosti těchto spolků, sdružení, klubů či organizací, společná koordinace jejich aktivit a příprava vhodných projektů pro rozvojové programy. Je zde zahrnuto také zázemí, které je nezbytné proto, aby měly být kde volnočasové aktivity realizovány.

Tabulka 27 Priorita 2

Priorita 2	Spolková činnost a volnočasové aktivity
Opatření 2.1	Pravidelná podpora činnosti spolků
Strategický cíl:	Pravidelná finanční podpora a bezplatné poskytování obecních prostor pro činnost spolků a pořádání akcí.
Potřeba:	vysoká
Realizátor:	Obec
Doba realizace:	2021 - 2031
Odhad nákladů:	30.000,- / ročně
Zdroje financování:	Obecní rozpočet
Opatření 2.2	Pravidelné pořádání kulturních a společenských akcí – pálení čarodějnic, dětský den, taneční zábavy, Gulášfest, Halloween, rozsvěcení vánočního stromečku, výlety pro seniory
Strategický cíl:	Organizační a finanční podpora kulturně – společenských akcí – finanční podpora, poskytování obecních prostor, propagace obce, apod.
Potřeba:	vysoká
Realizátor:	Obec
Doba realizace:	2021 - 2031
Odhad nákladů:	30.000,- /ročně
Zdroje financování:	Obecní rozpočet

Priorita 3 – Služba a občanská vybavenost

Občanská vybavenost a nabídka služeb zahrnuje vše, co potřebujeme v rámci každodennosti v místě svého bydliště. Dostupnost občanské vybavenosti je jedním z faktorů, podle kterých lze hodnotit kvalitu bydlení. Nabídka služeb a vybavenosti je závislá na velikosti obce a možnostem v její bezprostřední blízkosti.

Obec Vrbčany v nejbližších letech plánuje rozšířit stávající nabídku služeb a vybavenosti především v oblasti sportovní infrastruktury. V rámci priority budou podporovány projekty na rekonstrukci a modernizaci stávajících služeb a vybavenosti.

Tabulka 28 Priorita 3

Priorita 3	Služby a občanská vybavenost
Opatření 3.1	Oprava obecního úřadu
Strategický cíl:	V současnosti prochází budova obecního úřadu rekonstrukcí, nyní se rekonstruují interiéry, v rámci tohoto opatření se bude rekonstruovat obvodový plášť a úprava venkovních prostor včetně oplocení
Potřeba:	Vysoká
Realizátor:	Obec
Doba realizace:	2022 - 2024
Odhad nákladů:	3 mil. Kč
Zdroje financování:	Národní dotace (Ministerstvo pro místní rozvoj) Obecní rozpočet
Opatření 3.2	Rekonstrukce skladu obecní techniky
Strategický cíl:	Oprava skladu na obecní techniku.
Potřeba:	střední
Realizátor:	Obec
Doba realizace:	2022 - 2023
Odhad nákladů:	200.000 Kč
Zdroje financování:	Obecní rozpočet
Opatření 3.3	Úprava pozemku u víceúčelového sportovního hřiště
Strategický cíl:	Cílem této priority je upravit prostranství u nového víceúčelového sportovního hřiště (nákup posilovacích stroje, stolního tenisu, umístění

	hracích prvků) a zároveň rozšířit stávající nabídku sportovní infrastruktury (vybudování nového sportovního hřiště).
Potřeba:	Vysoká
Realizátor:	Obec
Doba realizace:	2021 - 2022
Odhad nákladů:	800 000 Kč
Zdroje financování:	Národní dotace (Ministerstvo pro místní rozvoj) Obecní rozpočet

Priorita 4 – Zeleň a veřejná prostranství

S ohledem k prioritám veřejnosti, patří kvalitní zeleně a údržba veřejných prostranství, k velmi důležitým stránkám obce. Obec Vrbčany se o veřejná prostranství aktivně stará a to s velkou podporou místního spolku rybářů a také díky pomoci zaměstnanců, které na údržbu zeleně zaměstnává. Na údržbě zeleně se aktivně podílí i někteří členi zastupitelstva.

V této prioritě jsou zahrnuty akce, které povedou k dalšímu zkvalitnění obecní zeleně a veřejných prostranství.

Tabulka 29 Priorita 4

Priorita 4	Zeleň a veřejná prostranství
Opatření 4.1	Výsadba stromů v obci
Strategický cíl:	Cílem opatření je obec více zazelenit, stromy budou mít pozitivní vliv na životní prostředí (proti prachu, zlepšení ovzduší), možná výsadba i protihlukové stěny (velká hlučnost kvůli silnici I/12).
Potřeba:	Střední
Realizátor:	Obec
Doba realizace:	2021 - 2025
Odhad nákladů:	300.000 Kč
Zdroje financování:	Národní dotace (Státní fond životního prostředí) Obecní rozpočet
Opatření 4.2	Úprava veřejného prostranství – hlavně pak centrum, okolí rybníka, kostela, vlakové zastávky, podél rybníka atd.

Strategický cíl	Udržování pořádku v obci, nejfrekventovanější místa v obci, kulturní památky
Potřeba:	Střední
Realizátor:	Obec
Doba realizace:	2021 – 2031
Odhad nákladů:	Investiční i neinvestiční akce ve výši 1 mil. Kč
Zdroje financování:	Obecní rozpočet Evropské dotace

Priorita 5 – další oblasti rozvoje

V této prioritní osa budou podporovány ostatní rozvojové akce obce, jako např. akce zaměřená na vodní toky a díla. Obec Vrbčany se nachází v záplavovém území řeky Výrovky. Na území obce se na tomto vodním toku nenachází žádné vodní dílo, proto by ho chtěla obec vybudovat, aby nová retenční nádrže mohla jednak akumulovat vodu na území obce, případně zmírnit povodňovou vlnu na řece Výrovce.

Tabulka 30 Priorita 5

Prioritní osa 5	Další oblasti rozvoje
Opatření 5.1	Výstavba retenční nádrže na řece Výrovce
Strategický cíl	Retence vody v katastru obce, protipovodňová funkce na řece Výrovce.
Potřeba:	Střední
Realizátor:	Obec
Doba realizace:	2023 - 2025
Odhad nákladů:	2,5 mil. Kč
Zdroje financování:	Národní dotace (Ministerstvo zemědělství) Obecní rozpočet

Rozvojové aktivity na další roky budou v souladu s vizí obce a jednotlivými strategickými cíli. Konkrétní opatření budou definována při aktualizaci strategického dokumentu zastupitelstvem obce.



Implementace

Implementace představuje proces postupného uskutečňování návrhů strategického plánu, jehož prvotním cílem je především zajištění realizace daných identifikovaných opatření (záměrů).

Kapitola Implementace se zabývá především identifikací zdrojů, které mohou k realizaci opatření (záměrů) přispět. Jedná se kromě vlastních zdrojů subjektu, tedy rozpočtu obce, o následující zdroje:

- 1) Krajský rozpočet a vypisované grantové příležitosti;
- 2) Státní rozpočet (potažmo rozpočet organizačních složek státu) a státních fondů;
- 3) Strukturální fondy EU.

Podpora realizace programu

„Technická“ část SRP – tj. Podpora realizace programu stanoví způsob sledování realizace uvedených Opatření (záměrů), vyhodnocování a aktualizace Strategie a sledování plnění stanovených strategických cílů tak, aby se stala pružným nástrojem plánování dalšího rozvoje obce. Strategie byla zpracována reálně s ohledem na rozpočtové a majetkové možnosti obce Vrbčany.

Způsob zajištění, řízení, organizace naplňování

Odpovědnost za zpracování Strategie rozvoje obce Vrbčany má starostka obce (se souhlasem zastupitelstva) jako koordinátor všech činností spojených s realizací a aktualizacemi Strategie. Koordinuje organizační kroky nezbytné pro rozjezd realizace Strategie a pro využívání Strategie k řízení rozvoje obce. Pracovní skupinou je zastupitelstvo obce Vrbčany které se podílí také na stanovení konkrétního harmonogramu řízení a organizace ve vazbě na realizaci aktivit. Občané jsou do tvorby Strategie zapojeni možnostmi vyjadřovat se k jejímu obsahu ve fázi tvorby, tedy před samotným schválením (formou dotazníkového šetření).

Dokument Strategie rozvoje obce Vrbčany 2021-2031 s jeho aktualizacemi bude přístupná na obecním úřadě Vrbčany a na webových stránkách www.obecvrbcany.cz.

Postup sledování a vyhodnocování realizace SRP – monitoring strategie

Realizace Strategie se bude sledovat na zasedáních zastupitelstva obce, kde budou diskutovány kroky k naplňování jednotlivých opatření (uskutečňování činností potřebných k naplňování strategických cílů).



Podklady pro vyhodnocení naplňování Strategie bude podávat starosta obce, případně další osoby/organizace, které za ně budou zodpovídat.

Vyhodnocení naplňování Strategie bude provádět starosta obce Vrbčany 1x ročně na zastupitelstvu obce, může být vydávána hodnotící zpráva o naplnění strategie. Zastupitelstvo obce může stanovit každoroční plán činností pro postupné naplňování strategie, a to vždy na další rok, může určit i odpovědnost konkrétních osob za dílčí kroky a termíny pro jejich vyhodnocení. Každoročně může být vypracován Akční plán, který zohlední i možné financování jednotlivých opatření z právě aktuálních dotačních příležitostí.

Způsob aktualizace Strategie

Postup reakce na změny situace a na plnění Strategie bude následující:

- ▶ Na základě ročního vyhodnocení realizace Strategie, pokud nastanou významné skutečnosti ohledně realizace (např. na základě kontroly plnění cílů) lze vypustit/upravit/doplnit jednotlivé priority, cíle či opatření
- ▶ ve vazbě na formulování dalších realizačních kroků Strategie a rozpočet obce bude Strategie aktualizována
- ▶ aktualizace bude provádět starosta obce Vrbčany
- ▶ aktualizace bude provedena formou přímé úpravy Strategie s uvedením termínu aktualizace a vyznačením provedených změn
- ▶ podněty ke změně pro aktualizaci se budou průběžně zaznamenávat.

Změnu Strategie musí schválit zastupitelstvo obce.

Seznam obrázků

Obrázek 1- Mapa správního obvodu Vrbčany	7
Obrázek 2 Přírůstek/úbytek počtu obyvatel ČR v letech 2002 - 2019.....	16
Obrázek 3 Lom Velká Stráž	29
Obrázek 4 Stráň u Chroustova.....	30
Obrázek 5 Stráně u Splavu.....	30
Obrázek 6 Pohled na kostel sv. Václava se zvonící	32
Obrázek 7- zámek a tvrz Radim	32
Obrázek 8 Mapa silniční infrastruktury v obci Vrbčany – silnice I/12, místní komunikace III/3344, III/3291	34
Obrázek 9 Cyklo a turistické trasy procházející obcí	35
Obrázek 10 Středočeská tabule.....	44
Obrázek 11 Mapa půdních typů, Středočeský kraj a Praha.....	45
Obrázek 12 Výskyt půdy 2.02.00	45
Obrázek 13 - 2. Klimatický region.....	47
Obrázek 14 Zničený most přes Výrovku povodní v červnu 2013	48
Obrázek 15 - Záplavové území řeky Výrovky.....	48
Obrázek 16 Přírodní rezervace v okolí k.ú. Vrbčany.....	49
Obrázek 17 Regionální biokoridor údolím Výrovky, lokální ÚSES	50
Obrázek 18 Vazba mezi vizí a jednotlivými cíly	56

Seznam grafů

Graf 1 vývoj počtu obyvatel od roku 1971 do roku 2009	11
---	----



Graf 2 Počet obyvatel v obci v letech 2010 - 2020	12
Graf 3 Počty narozených a zemřelých v letech 2001 - 2019	14
Graf 4 Počty přistěhovalých a vystěhovalých v letech 2001 - 2019	15
Graf 5 Přírůstek celkový	15
Graf 6 Počty mužů a žen v obci Vrbčany v letech 2000 - 2019.....	17
Graf 7 Věkové složení obyvatel v obci v letech 2000 - 2019	17
Graf 8 Průměrný věk v obci Vrbčany a v ČR	18
Graf 9 Vzdelanostní struktura obyvatel dle SLDB 2011.....	20
Graf 10 Nezaměstnanost mužů a žen v obci Vrbčany v letech 2014 - 2020	26
Graf 11 Srovnání míry nezaměstnanosti v obci Vrbčany, okrese Kolín a ČR.....	27
Graf 12 Druhy pozemků v obci k 31. 12. 2019	46

Seznam tabulek

Tabulka 1 Obecná charakteristika obce, platná k 31. 12. 2019.....	7
Tabulka 2 Příklady získaných dotací obcí	9
Tabulka 3 Počty obyvatel od roku 2010 - 2020	11
Tabulka 4 Počet obyvatel v letech 1869 - 1961.....	12
Tabulka 5 Hustota zalidnění k 29. 11. 2018.....	13
Tabulka 6 Přírůstek migrační, přírůstek celkový	13
Tabulka 7 Věková struktura obyvatel, obyvatelstvo podle pohlaví	16
Tabulka 8 Index stáří v obci v porovnání s ORP, krajem, ČR k 31. 12. 2018.....	18
Tabulka 9 Vzdelanostní struktura dle SLDB z roku 2011	19
Tabulka 10 Vzdelanostní struktura obce, okresu, kraje, ČR dle SLDB 2011	20
Tabulka 11 Národnostní struktura dle SLDB 2011	21
Tabulka 12 Obyvatelstvo dle víry, SLDB 2011	21
Tabulka 13 Obyvatelstvo podle pohlaví a rodinného stavu dle SLDB 2011	22
Tabulka 14 Přehled struktury ekonomických subjektů v obci.....	23
Tabulka 15 Přehled právních forem ekonomických subjektů v obci (31.12.2020)	24
Tabulka 16 Ekonomická aktivita obyvatel obce Vrbčany dle SLDB 2011	25
Tabulka 17 Míra nezaměstnanosti v obci Vrbčany v letech 2014 - 2020.....	25
Tabulka 18 Vyjíždka do zaměstnání dle SLDB 2011	27
Tabulka 19 Sčítání dopravy 2010, 2016.....	34
Tabulka 20 Domovní fond dle SCLD z roku 2011.....	39
Tabulka 21 Vývoj dokončených bytů v posledních letech.....	39
Tabulka 22 Druhy pozemků v obci (ha)	45
Tabulka 23 SWOT analýza	51
Tabulka 24 Klíčové strategický cíl, klíčové oblasti	56
Tabulka 25 Prioritní osy strategického cíle.....	57
Tabulka 26 Priorita 1	58
Tabulka 27 Priorita 2	60
Tabulka 28 Priorita 3	61
Tabulka 29 Priorita 4	62
Tabulka 30 Priorita 5	63



