



MINISTERSTVO
PRO MÍSTNÍ
ROZVOJ ČR

OBCEPRO
PROGRAM ROZVOJE OBCE

PROGRAM ROZVOJE OBCE VLASTIBOŘICE



NA OBDOBÍ LET
2014 - 2020

Úvod

Dokument Program rozvoje obce Vlastibořice na období let 2014–2020 byl zpracován v rámci řešení projektu „Elektronická metodická podpora tvorby rozvojových dokumentů obcí“ (CZ.1.04/4.1.00/62.00008), jehož nositelem bylo Ministerstvo pro místní rozvoj ČR. Projekt byl financován z Operačního programu Lidské zdroje a zaměstnanost a ze státního rozpočtu České republiky. Představitelům obce byla poskytnuta metodická podpora jako pilotním obcím projektu, které byly vybrány za účelem praktického ověření jednoho ze vzniklých produktů projektu – metodiky tvorby programu rozvoje obce.

Obec Vlastibořice vypracovala vlastní program rozvoje obce, jehož cílem je vyjasnit zejména priority rozvoje obce a rozvržení jednotlivých rozvojových činností na nejbližší roky ale i s výhledem na delší období. Program rozvoje obce může například přispět k lepšímu využití finančních prostředků obce, je i důležitým podkladem při získávání různých dotací na uskutečnění vybraných rozvojových záměrů.

Obec Vlastibořice doposud nemá žádnou aktuální komplexní rozvojovou koncepci, která je pro řízení obce a pro rozhodování o klíčových otázkách budoucnosti obce zcela nezbytná.

Zpracování Programu rozvoje je pro obec Vlastibořice důležité zejména z důvodu:

- potřeby praktického podkladu (manuálu) pro aktivizaci vnitřních zdrojů obce a efektivní realizaci rozvojových aktivit;
- úspěšného čerpání finančních prostředků z domácích zdrojů;
- úspěšného čerpání finančních prostředků ze zdrojů Evropské unie;
- potřeby relevantních podkladů pro rozhodování obecního zastupitelstva v rozvojových otázkách zásadního významu;
- potřeby prezentace záměrů obce s ohledem na konfrontaci a sladění cílů s vyššími územními celky.

V souladu s ustanoveními zákona č. 128/2000 Sb., o obcích (obecní zřízení) v platném znění, které se týkají zajišťování všestranného udržitelného rozvoje územního obvodu obce a z důvodů výše uvedených zpracuje obec Vlastibořice vlastní program rozvoje obce.

A. ANALYTICKÁ ČÁST

A.1 Charakteristika obce

1. Území

Obec Vlastibořice se nachází v jihovýchodní části okresu Liberec mimo hlavní urbanizační osy území. Charakter obce vychází z klimatických a geomorfologických podmínek a převažujícího zemědělského využívání krajiny. Obec má vzhledem ke své velikosti a postavení ve struktuře osídlení převážně rezidenční charakter. Prvořadou funkcí sídel je bydlení, v menším rozsahu je zastoupena i funkce rekreační. Vazby řešeného území na okolí z hlediska hierarchie větších sídel jsou orientovány především na města Liberec (20 km severně od obce), Turnov (6 km jihovýchodně od obce) a v širším pohledu i město Mladá Boleslav (25 km jižně od obce), ve kterých se nachází většina vyšší občanské vybavenosti a pracovních příležitostí. Další převážně správní a socioekonomické vazby mají Vlastibořice na okolní obce Příšovice, Sychrov, Pěnčín a Český Dub a Svijanský Újezd (základní a mateřská škola, úřady).

Obrázek 1 Poloha obce Vlastibořice



Zdroj: Oficiální stránky obce, Dostupné z <http://archiv2.vlastiborice.cz/www.vlastiborice.cz/mapa.htm>, 11.3. 2013

Obec je součástí Libereckého kraje, ORP Turnov. Obec se nachází na severozápadní části Českého ráje. Obec se rozprostírá na jihovýchodě okresu Liberec, asi 80km od Prahy, 20km od Liberce, 10km od Turnova a 6km od Českého Dubu. Obec Vlastibořice, se svými čtyřmi osadami Jivina, Sedlíštko, Slavíkov a Vlastibořice, reprezentující typicky venkovské osídlení leží u státní silnice III. třídy. Obec se nachází mezi Jizerskými, Lužickými horami a Českým rájem v nejvyšší nadmořské výšce 377 m. Ve čtyřech osadách žije v posledních letech 210 obyvatel. Osady Jivina a Sedlíštko leží při silnici ze Sychrova na Český Dub. Na odbočce směrem na Pěnčín se pak nacházejí Vlastibořice. Z hlediska územního členění je obec tvořena jediným katastrálním územím.

Přírodní systém

Obec Vlastibořice tvoří náhorní plochy s úžlabinami a s údolními zářezy, výrazné je zejména údolí toku

Mohelky. Voda z říčky není využívána. V období jarního tání dochází sporadicky k místním rozlivům po okolních loukách. Život v obci Vlastibořice však tento fakt nikterak neovlivňuje. K rozlivům dochází již na území sousední obce Bílá. Voda v říčce je velmi čistá (pstruzi) jelikož do jejího toku neústí žádný znečišťující recipient. Po celé délce severní hranice řešeného území se nachází souvislé lesní celky. Výškové rozdíly území jsou poměrně značné – nejnižším bodem je osada Trávníček (280 m n. m.) a nejvyšším vrch Kamenec severně od Vlastibořic (413,5 m n. m.). Průměrná nadmožská výška obce je cca 384m.n.m.

Administrativní území obce Vlastibořice je dotčeno následujícími přírodními prvky nadmístního významu:

- CHOPAV Severočeská křída

- regionální biocentrum RBC 1247 – Údolí Mohelky.

Plochy regionálního biocentra RBC 1247 Údolí Mohelky jsou územním plánem vymezeny jako plochy přírodní s jednoznačnou převahou přírodních funkcí a za účelem zajištění podmínek pro ochranu přírody a krajiny.

Geografie

Výměra obce je 552 ha. Rybník je v Sedlíškách a na Jivině. Oba rybníky slouží pouze jako zdrž vody a jako místní požární nádrže. Koupání díky nízké hladině vody a výraznému bahennímu podkladu dna není možné. V zimě se na vodních plochách bruslí. Rybníky nejsou využívány k rybolovu.

Velké procento plochy pokrývají lesy. Půdy jsou chudší, méně úrodné, občas písčité, proto je ZD Pěččín využívá pro pěstování kukuřice a ječmene. Jsou hodně zaplevelené. Velkou část tvoří louky a pastviny. Podnebí je dosti drsné s častými větry a asi největším množstvím sněhu v okolí. Můžeme být spokojeni s čistotou ovzduší; znečišťovatelé jsou daleko.

Geologie

Krajina, do níž Vlastibořice patří, náleží geologicky ke skupině Českého ráje a Ještědskokozákovského hřbetu. Ve starších prvohorách zde byly laguny s bohatým porostem plavuní a přesliček a jako podloží tvořily krystalické břidlice.

Historické souvislosti

Podle archeologických nálezů jsou Vlastibořice jedno z nejstarších sídlišť kraje. Z úlomků prehistorické keramiky, které byly určeny státním archeologickým ústavem, vyplývá, že Vlastibořicko bylo osídleno již ve druhém tisíciletí před Kristem.

Na území vlastibořického katastru přicházeli ojedinelí lovci již v mladší době kamenné. Osídlení zde nastalo, byť jen přechodně, na sklonku 3. tisíciletí před Kristem. V 1. tisíciletí se zde objevuje lid popelnicových polí, o čemž svědčí i archeologické nálezy a slovanský lid tzv. hradištní kultury.

Asi v 11. stol. zde byly klidné zemědělské osady postupně doplňovány stavbami tvrzí. Jedno z vladyckých sídel byly i Vlastibořice. V té době zřejmě také vznikl i kostelík sv. Kateřiny.

První zpráva o obci je z roku 1357, kdy byl jejím majitelem Slavibor z Vlastibořic. O tvrzi je první písemná zmínka z roku 1379, když ji Slaviborova dcera Anežka prodala s dvorem i vsí Hanušovi Pancíři ze Smojna. Tvrz se připomíná ještě v roce 1424, ale později zpustla.

Vlastibořice patřily dále k panství Skalskému. Roku 1565 se dostaly ke Svijanům, v 19. stol. náležely Sychrovu.

Význačnou dějinnou stopou je zdejší chrám sv. Kateřiny z 12. století s kamenným oltářem a románským obloukem. Pozdější úpravy kostela jsou barokní stejně jako sochy a dřevěné obrazy (Křížová cesta) od významného řezbáře Buška, který je pochován na místním hřbitově.

Pozoruhodnou stavbou je dřevěná zvonice ze 17. století, bývalá fara, márnice s uloženými ostatky 150 pohřbených z období moru.

Ve všech osadách se zachovalo několik roubených chalup s pavlačemi. V Sedlíškách je velmi pěkná

náves s lípou svobody a kamennou bránou do Hobelantova statku. Za shlédnutí stojí bývalý Beranův mlýn na Mohelce. Hodně chalup využívají lidé z města, kterým slouží k rekreaci.

Širší dopravní vazby

Území obce leží mimo hlavní dopravní osy, prochází jím pouze silnice III. třídy III/2791. Z pohledu širších dopravních vazeb mají pro obec význam rychlostní silnice R10 (Praha – Mladá Boleslav – Turnov) a R35 (Liberec – Hodkovice nad Mohelkou – Turnov) vedené západovýchodním a severojižním směrem, východně, resp. jižně od území obce. Územím obce neprochází železniční trať. Z hlediska širších vztahů je pro obec významná železniční trať č. 030 Železný Brod – Turnov – Liberec se zastávkou Sychrov vzdálenou cca 3 km od Vlastibořic.

2. Obyvatelstvo

Demografická situace

Vývoj počtu obyvatel

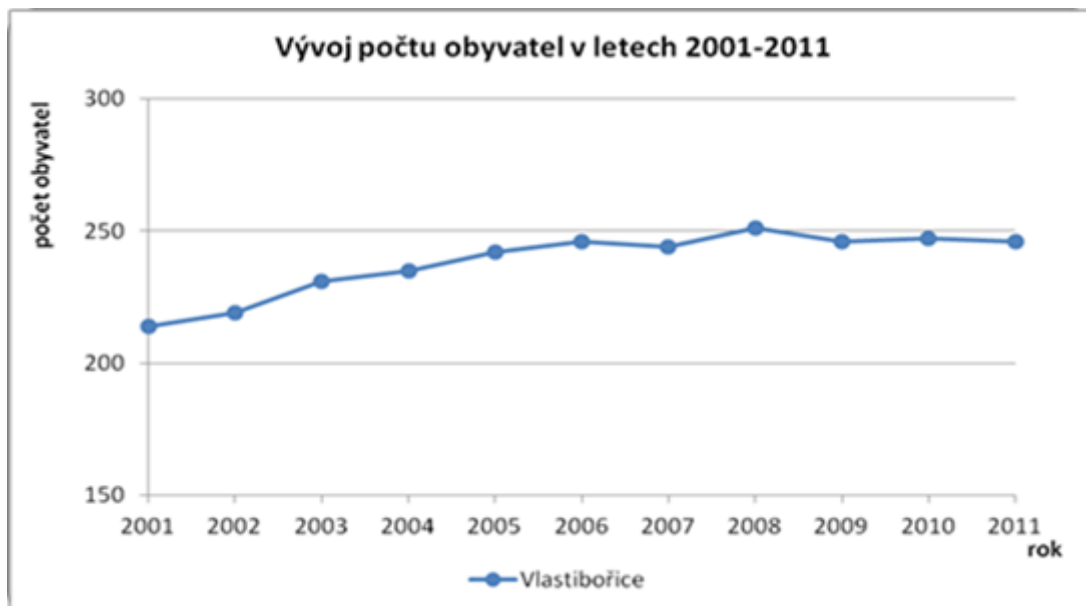
Počet obyvatel žijících na území Vlastibořic od roku 1896 (počátek důvěryhodných záznamů) do roku 1991 výrazně klesal. V roce 1991 byl zaznamenán historicky nejnižší počet obyvatel 197, což je o 35% obyvatel méně v porovnání s rokem 1869. Zároveň došlo prakticky k úplné ztrátě obytné lokality Slavíkov. Do konce druhé světové války žilo v obci přes 500 obyvatel. Po jejím skončení docházelo v důsledku osídlování pohraničí k výraznému odlivu obyvatel.

Další pokles počtu obyvatel pak přinesla kolektivizace zemědělství a především odliv obyvatelstva do měst a větších obcí s vyšší úrovní bydlení a občanské vybavenosti a s možnostmi pracovního uplatnění. Další úbytek obyvatelstva pak zapříčinila ztráta samostatnosti obce v 80. letech, kdy byly Vlastibořice připojeny k obci Pěnčín. Samosprávnou obcí se Vlastibořice staly k 1.9.1990.

V posledním desetiletí dochází k pozvolnému nárůstu obyvatel až na současných 243 obyvatel (údaj ke 1.3.2013). Možných příčin nárůstu obyvatel je hned několik. Zejména se jedná o příznivou polohu obce vůči blízkým a snadno časově automobilem dosažitelných měst (Turnov, Mladá Boleslav, Liberec), dále díky prodeji stavebních obecních pozemků určených pro rodinnou zástavbu a také pro čisté životní prostředí bez negativních vlivů. Kladný vliv na rozhodování budoucích obyvatel obce má zajisté také solidní infrastruktura obce, blízkost přírody, kvalitní občanské a sportovní zázemí apod.

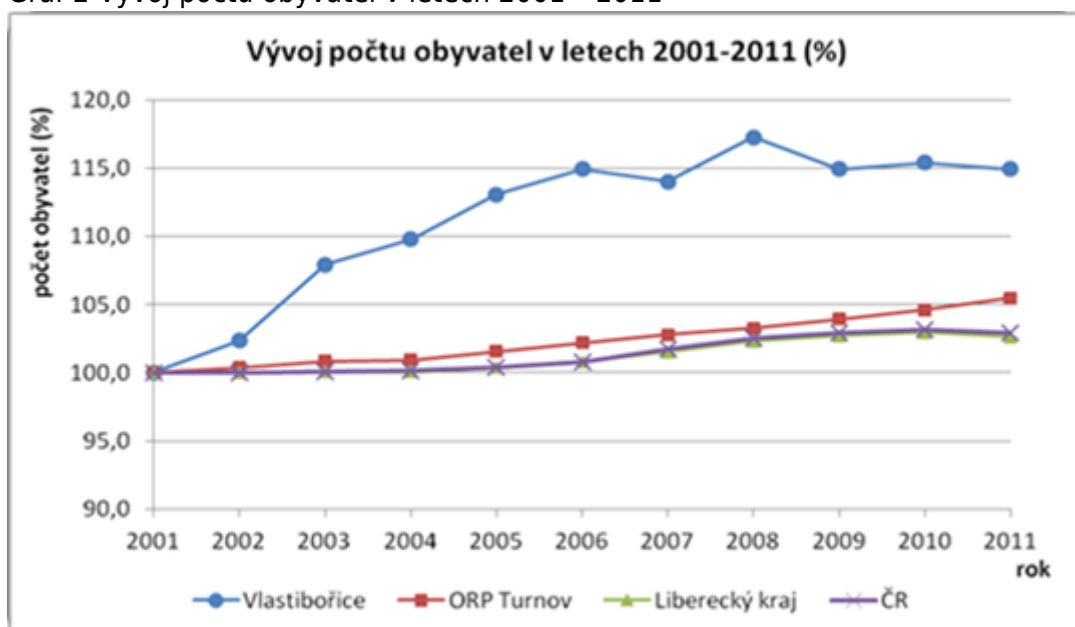
Přirozený přírůstek obyvatel, jakožto hodnota udávající rozdíl mezi počtem živě narozených a počtem zemřelých během určitého období, dosáhl v roce 2010 kladné hodnoty (+1), stejně tak tomu bylo i v případě přírůstku migračního (+3), hodnotou udávající rozdíl mezi počtem přistěhovalých a vystěhovalých. Ve sledovaném období mezi roky 1992 - 2010 dosahoval přirozený přírůstek spíše záporných hodnot, zatímco přírůstek migrační byl poměrně stabilní a pohyboval se spíše v kladných hodnotách, což se projevilo na přírůstku celkovém.

Graf 1 Vývoj počtu obyvatel v obci Vlastibořice v letech 2001 – 2011



Zdroj: MPPO - ČSÚ, vlastní zpracování

Graf 2 Vývoj počtu obyvatel v letech 2001 - 2011



Zdroj: MPPO - ČSÚ , vlastní zpracování

V obci se rodí průměrně 1 - 3 děti za rok. Do obce se stěhují zejména mladí lidé a mladé rodiny s dětmi, odliv občanů z obce je minimální. Průměrně se do obce každý rok přistěhuje 5 - 10 občanů.

Průměrný věk obyvatel Vlastibořic je 44,5 let, což je mírně nad věkovým průměrem v Libereckém kraji který ke dni 31.12.2 011 činil 40,5 let (v celé ČR 40,9 let). Podíl dětské složky obyvatelstva dosahuje mírně nadprůměrných hodnot ve srovnání s hodnotou Libereckého kraje, nebo celorepublikového průměru. V obci se nacházejí 3 děti ve věkovém rozmezí 3-6 let (MŠ), 13 dětí ve věku 6-11 let (1. stupeň ZŠ) a 17 dětí ve věku 12-15 let. S ohledem na současný demografický vývoj v obci lze předpokládat rostoucí trend v počtu dětí v obci. Přestože je počet dětí v obci relativně vysoký a lze předpokládat jeho další nárůst, nedosahuje uvedený a předpokládaný počet dětí dostatečného počtu pro otevření školky. Obec má s dotováním místní školky při nízkém počtu dětí (6 dětí) negativní zkušenosti. Navzdory doposud uvedenému uvažuje obec, v případě, že bude dostatek dětí o zřízení mateřské školy. V obci je také nadprůměrný podíl obyvatel v poproduktivním věku, což souvisí s existencí Domu s pečovatelskou službou v obci.

Stávající stav, tedy vyšší podíl předproduktivní a poproduktivní složky obyvatelstva zatím nebyl pro obec zátěží. S ohledem na stávající trend stárnutí populace a na fakt, že v obci je Dům s pečovatelskou službou, lze předpokládat že nárůst seniorů i v budoucnu nebude pro obec znamenat velký problém. Podle pohlaví počet žen převažuje nad počtem mužů (57% žen). V současnosti, to jest k 1.3.2013 činí počet mužů a žen shodně 50%.

Vzdělanostní struktura obyvatel

Vzdělanostní struktura obyvatel obce Vlastibořice je na velmi dobré úrovni. Podíl obyvatel s vysokoškolským vzděláním (9,4%) se blíží průměru za Liberecký kraj. Naopak podíl obyvatel s maximálně základním vzděláním je nízký tj. pouze 16,4%.

Sociální situace

Sociální situace v obci je příznivá. V obci se nenacházejí národnostní menšiny. V obci je několik rodin či jednotlivců s nízkými příjmy. Počet sociálně slabých obyvatel lze odhadovat na 15 osob. Chování této skupiny obyvatel je pro obec problematické zejména z ohledu neplacení nájemného v obecních bytech, nebo za služby obce (za odpady, psy, hrobová místa apod.) Jejich chování je také špatným sociálním vzorem pro děti vyrůstající v obci.

V obci se nenacházejí sociálně vyloučené lokality. Nevyskytují se zde ani problémy s uživateli návykových látek.

Odhad budoucího demografického vývoje

Řešené území má z demografického a sociálního hlediska příznivé podmínky pro další rozvoj. Situace ve vývoji počtu obyvatel je ve Vlastibořicích stabilizovaná. V posledním desetiletí dochází k mírnému nárůstu obyvatel, přírůstek přirozený i migrační je poměrně stabilní a pohybuje se převážně v kladných hodnotách. Jedním z úkolů územního plánu je vytvoření podmínek pro další pozitivní demografický vývoj, případně stabilizaci populace.

Venkovská krajina s příznivým životním prostředím, dobrá dopravní dostupnost a blízkost hlavních spádových center (Turnov, Liberec) s nabídkou pracovních příležitostí a vyšší občanské vybavenosti, je předpokladem pro rozvoj obytné funkce území a příchod obyvatel do obce. Územní plán se proto soustřeďuje především na dostatečnou nabídku ploch pro bydlení, vytvoření podmínek pro rozvoj soukromého podnikání a vymezení ploch pro základní občanskou vybavenost situovanou přednostně do jádrového sídla Vlastibořic.

Spolková činnost

Spolková činnost je na dobré úrovni, daří se také zapojit občany do obecních brigád zejména po zimním období (úklid prostranství). Vždy je co zlepšovat a naší snahou je zapojovat více dalších občanů. Pověřšinou s obcí spolupracují stále titíž angažující se občané.

Na území obce jsou aktivní následující spolky: Sokol, Sbor dobrovolných hasičů Vlastibořice, Jívina Klub, divadelní spolek Hlavou dolů.

Kromě uvedených spolků je občanům, zejména dětem a mladistvým, k dispozici místní knihovna, která organizuje různé akce pro mládež. V knihovně je také k dispozici pingpongový stůl. V místním kulturním domě byla zřízena klubovna pro nejmenší včetně pracovní dílny. Děti mohou pro trávení volného času využít dvě dětská hřiště a sportovní areál.

Spolkovou činností seniorů je např. měsíčně pořádané posezení, které si místní seniorky organizují pravidelně v domě s pečovatelskou službou.

Obec se snaží různými způsoby spolkovou činnost podporovat (finančně, zázemím, hmotným zajištěním, poskytováním prostor a prostranství, investicemi do vybavení apod.)

3. Hospodářství

Hospodářská činnost

Mezi nejvýznamnější průmyslová odvětví v obci patří v současné době zpracování a obrábění kovů, automobilový průmysl a stavebnictví. K výrazné změně v oblasti průmyslové výroby za poslední období nedošlo. Obec nemá žádnou průmyslovou zónu.

V obci Vlastibořice bylo k 31. 12. 2010 registrováno celkem 52 podnikatelských subjektů, z nichž 71% tvoří podnikatelé – fyzické osoby. Nejvíce subjektů pracuje v odvětví průmyslu (12 subjektů – 23%) a ostatních obchodních službách (10 subjektů – 19%).

Mezi nejvýznamnější zaměstnavatele v obci patří firmy TopDesign Stavby, s.r.o.; Mencl z kategorie 10-49 zaměstnanců a firma Kovoobrábění Beran z kategorie do 10 zaměstnanců. Mezi nejvýznamnější subjekty působící v zemědělském sektoru patří: Petr Brož, rostlinná a živočišná výroba; Milena Hobelantová, rostlinná a živočišná výroba, Denisa Koreňová, rostlinná výroba.

V obci doposud nebyly provedeny pozemkové úpravy. Cílem úprav je zejména narovnání některých parcelních hranic sousedních pozemků či náhrad. V obci Vlastibořice bude provedeno minimum těchto úprav. Jsou plánovány do roku 2015.

Katastrální území obce bylo v roce 2012 plně digitalizováno. Toto má příznivý vliv na přehlednost a přesnost geometrických plánů a přehledu o jednotlivých pozemcích v obci.

Významnou bariérou v rozvoji podnikání je absence vymezení podnikatelských zón. Hlavním cílem vymezení podnikatelských zón by měla být podpora cizích i místních podnikatelských subjektů. Případné přilákání nových podnikatelských subjektů, či rozvoj aktivity stávajících podnikatelských subjektů nejenže pomůže snížit míru nezaměstnanosti využitím potenciálu místních obyvatel, ale může podnítit další rozvoj obce ať už přímo (odvodem daní do obecní pokladny) nebo nepřímo (podpora místní restaurace stravování zaměstnanců, nebo místního obchodu s potravinami).

Při pozemkových úpravách je však také nutné brát v potaz názory místních starousedlíků, kteří mají obavu ze změny charakteru obce. Pozemkové úpravy by proto měly být vhodným kompromisem těchto protichůdných tendencí se snahou zlepšit životní úroveň obyvatel obce.

Obec se snaží podnikání na svém území co nejvíce podporovat, mimo jiné zprostředkováním inzerce podnikatelů v obecním zpravodaji a na internetových stránkách obce. O tuto inzerci je zájem zejména u drobných živnostníků.

Cestovní ruch a turistická atraktivita obce

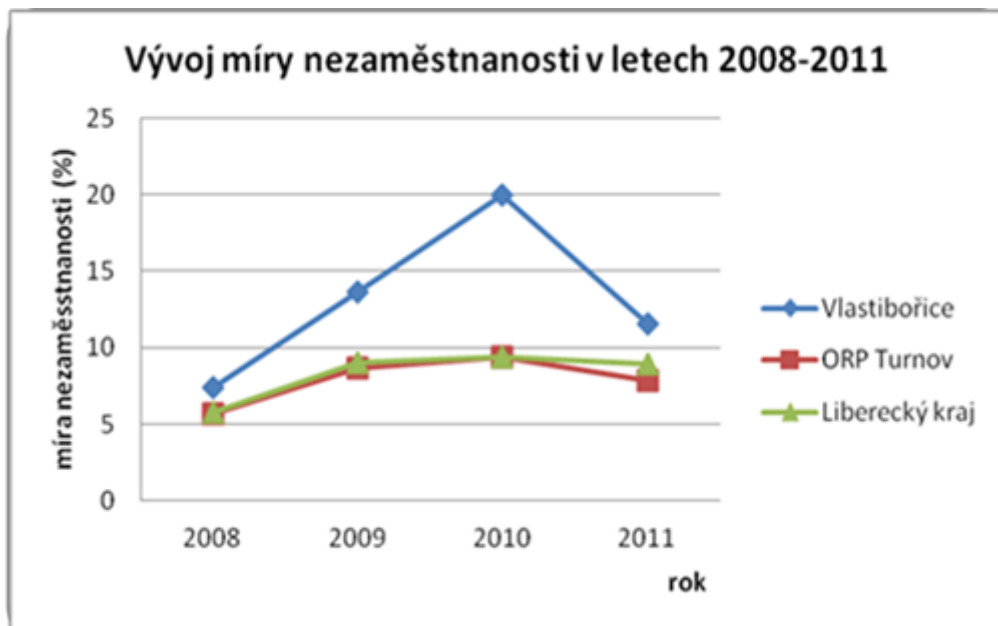
Obec se nachází na hojně využívané spojnici (cyklostezka, turistická stezka, silnice III. třídy) mezi turisticky zajímavými lokalitami, a to zámkem Sychrov, zámkem Mnichovo Hradiště, klášterem v Českém Dubu (sv. Anežka) a Turnovem (zámek Hrubý Rohozec). V letní sezóně obcí projíždí mnoho turistů. Na území obce se nacházejí objekty vhodné pro turistické pozastavení, například dřevěná zvonice. Bylo by vhodné tento objekt rekonstruovat a po té zpřístupnit veřejnosti.

Trh práce

Z Vlastibořic vyjíždí do zaměstnání celkem 51 obyvatel (stav k 26. 3. 2011), z nichž většina v rámci kraje (81%) a okresu (39%). Obdobně je tomu i s počtem obyvatel vyjíždějících do škol. Do škol, dle údajů statistického úřadu, vyjíždí 16 obyvatel. Většina ekonomicky aktivních obyvatel v obci za práci vyjíždí do spádových obcí či měst - Turnov, Liberec, Mladá Boleslav.

Míra registrované nezaměstnanosti ve Vlastibořicích v posledních třech letech výrazně vzrostla. Zatímco v roce 2008 činila 8,4%, v roce 2009 již 13,7% a v roce 2010 dokonce 20%, což je vysoko nad průměrem v porovnání s Libereckým krajem, kde byla v roce 2010 průměrná míra registrované nezaměstnanosti 10,63% (viz. Graf 3).

Graf 3 Vývoj míry nezaměstnanosti v obci Vlastibořice v letech 2008-2011



Zdroj: MPPO-ČSÚ, vlastní zpracování

4. Infrastruktura

Obec je zásobována pitnou vodou ze skupinového zdroje Trávníček. Obec je částečně odkanalizována - dešťová kanalizace. Splašková kanalizace se nachází pouze v části obce Vlastibořice. Území je zásobováno elektrickou energií vrchním primárním rozvodným systémem VN 35 kV z rozvodny RZ 110/35 kV Jeřmanice. Jižní částí obce prochází nadřazené vedení, které nemá přímý vliv na zásobování. Jedná se o sdružené vedení 400 kV / 220 kV Čechy Střed - Bezděčín (provozní označení V454 / V209). Obec není plynofikována. Žádné nadřazené systémy související se zásobováním plynem se v řešeném území nevyskytují. Zásobování teplem je v obci decentralizované. Území obce je napojeno z telefonního obvodu TO 48 Liberec (ve směru jihozápad - severovýchod) prochází paprsek (trasa) radioreléového spoje veřejné komunikační sítě a dálkový optický kabel Ústí nad Labem - Liberec vedený v trase silnice III/2791.

Technická infrastruktura

Zásobování pitnou vodou

- Vlastibořice

Obec Vlastibořice má vybudován veřejný vodovod napojený na skupinový zdroj Trávníček. Voda je čerpána do vodojemu Sedlíščka (100 m³), kde je umístěna čerpací stanice Sedlíščka pro přečerpání vody do vodojemu Vlastibořice (50 m³) řadem DN 90. Z vodojemu je potom gravitačně zásobována síť Vlastibořic. Stávající vodovodní síť pokrývá veškerou zástavbu v obci a vodovod je bez závažných provozních problémů.

- Jívina, Sedlíščka

Vodovod v Jívíně a Sedlíščkách je napojen stejně jako Vlastibořice na skupinový zdroj Trávníček. Sedlíščka jsou zásobována přímo z výtlačného řadu. Jívina má v provozu AT stanici na odbočce PE 2" a zásobováno je 40% obyvatel. Na vodovod v Sedlíščkách je napojeno 100% obyvatel. Stávající vodovod je bez závažných provozních problémů.

- Slavíkov

V části obce Slavíkov není vybudovaný vodovod pro veřejnou potřebu. Zásobování pitnou vodou je individuální pomocí studní nebo vlastních vodovodů.

Vlastníkem vodovodu je SVS a.s. a provozovatelem jsou Severočeské vodovody a kanalizace a.s. Tento stav je pro obec velmi problematický, jelikož je většina hlavního vodovodního řadu zastaralá, dochází k

častým poruchám a výpadkům v distribuci vody. Peníze na opravy však SVS a.s. nemá a obec ze stávajícího rozpočtu není schopna tyto rekonstrukce hradit díky velkému rozsahu.

Kanalizace

- Vlastibořice

Ve Vlastibořicích jsou vybudovány dvě kanalizační stoky, které pokrývají značnou část území. Jde o betonové stoky různého stáří, které byly původně budovány jako dešťové a postupně do nich byly napojovány i splaškové odpadní vody. Stoky jsou profilu DN 300, délky cca 0,435 km. Stoky jsou vyústěny na terén. Na tuto kanalizaci je napojeno po předčištění v septicích (30% obyvatel). Kanalizace je v majetku a provozu obce. U domu s pečovatelskou službou je vybudován septik se zemním filtrem s přepadem do kanalizace. U zbývajících rodinných domů jsou odpadní vody zachycovány v bezodtokových jímkách (70% obyvatel) a následně vyváženy na zemědělské pozemky.

Dešťové vody jsou odváděny pomocí stávající kanalizace případně příkopů a propustků a zasakovány do terénu.

- Jívina

V Jívíně není v současnosti vybudován systém kanalizace pro veřejnou potřebu. Odpadní vody odtékají po individuálním předčištění v septicích do podmoků (20% obyvatel). Část rodinných domů má vybudovány bezodtokové jímky (80%) s následným vyvážením na zemědělské pozemky.

Dešťové vody jsou odváděny příkopy a propustky a zasakovány do terénu.

- Sedlíštko

V Sedlíštkách není v současnosti vybudovaný systém kanalizace pro veřejnou potřebu. Odpadní vody jsou zachycovány v bezodtokových jímkách (100% obyvatel) a následně vyváženy na zemědělské pozemky. Dešťové vody jsou odváděny pomocí příkopů a propustků a zasakovány do terénu.

Aktuální stav kanalizace v obci není ideální, bohužel díky výškovému uspořádání jednotlivých částí obce a finanční náročnosti zbudování kanalizační sítě včetně čistírny odpadních vod není reálné ani efektivní budovat.

Zásobování zemním plynem

Obec není plynofikována. Nejbližší plynovodní řad se nachází cca 3 km jižně od Vlastibořic v obci Pěňčín. Pěňčín je zásobován plynem z regulační stanice RS VTL/STL Pěňčín (300 kPa) v jihozápadní části obce, napojené odbočkou z VTL plynovodu DN 500 procházející jižně od obce.

O plynovodní připojení není v obci zájem, navíc je nejbližší STL řad daleko.

Dopravní infrastruktura

Obec leží mimo hlavní dopravní tahy. Silniční doprava je v řešeném území výhradním prostředkovatelem dopravních vztahů a je provozována prostřednictvím silniční sítě a navazujících místních a účelových komunikací.

Pro řešené území mají zásadní význam silnice R10 (silnice mezinárodního významu E65, Praha – Mladá Boleslav – Turnov – Harrachov (I/10)) a silnice R35 (silnice mezinárodního významu E442, Liberec – Hodkovice nad Mohelkou – Turnov – Hradec Králové (I/35)) vedené západovýchodním a severojižním směrem, 5 km jižně, resp. 4 km východně od území obce.

Silnice III. třídy

Řešeným územím procházejí následující silnice III. třídy:

III/2791 Mohelnice nad Jizerou – Kobyly – R35

III/2793 III/2791 – Vlastibořice – Pěňčín

III/27712 Sedlíštko – x se silnicí III/27710

Silnice III. třídy v řešeném území zajišťují dopravní spojení s páteřními silničními tahy - silnice III/2791 se silnicí R35 a silnice III/2793 v návaznosti na III/2799 se silnicí R10. Zprostředkovávají rovněž přímou dopravní obsluhu jednotlivých sídel a vytvářejí lokální komunikační systém. Významu těchto komunikací a konfiguraci terénu odpovídá i jejich trasování a návrhové parametry. Trasy silnic jsou v území

stabilizovány bez nároků na územní změny.

Na dotčených silnicích III. třídy v řešeném území sčítání dopravy nebylo prováděno, proto lze předpokládat, že intenzity nepřekročí hodnotu 500 vozidel za 24 hodin průměrného dne v roce.

Železniční doprava v obci není. Nejbližší železniční zastávka v Sychrově na trati č. 030 Železný Brod – Turnov – Liberec je od řešeného území vzdálena cca 3 km.

Místní komunikace jsou pravidelně opravovány a rekonstruovány v rámci možností financování. Nejhorší situace je aktuálně na Jívíně - cesta do "Kotle". Tato situace bude řešena po zbudování inženýrských sítí a výstavbě rodinných domů, cca do dvou let. Dotace na toto v současné době bohužel vypisovány nejsou.

Statická doprava – doprava v klidu

Individuální parkování a odstavování vozidel je uskutečňováno převážně na soukromých pozemcích, v profilu místních komunikací, u bytových domů a objektů občanského vybavení (obecní úřad, dům s pečovatelskou službou, kulturní dům).

Garážová stání jsou reprezentována převážně objekty individuálních garáží v plochách smíšených obytných (SV). Samostatné objekty hromadných se nacházejí u bytových domů a před objektem kulturního domu.

Individuální i hromadné garáže lze v rámci přípustného využití dále realizovat v plochách dopravní infrastruktury – silniční (DS).

Dostatečné plochy pro parkování a odstavování osobních vozidel je nutno dimenzovat u všech potenciálních cílů dopravy, tj. u obytných staveb, zařízení občanské vybavenosti. Potřeba parkovacích a odstavných stání se stanoví výpočtem dle normy ČSN 736110.

V obci nejsou dostatečné plochy pro parkování vozidel, zejména se jedná o Vlastibořice u bytových domů a v centru obce. Obec se průběžně touto problematikou zabývá a postupně zřizuje či buduje nové parkovací plochy a dále reguluje užívání stávajících ploch.

Cyklistická doprava

Řešeným územím procházejí následující značené cyklotrasy vedené po silnicích III. třídy a po místních komunikacích s nízkými intenzitami automobilového provozu:

- č. 3049 (cca 34 km) Trávníček – Pěnčín – Malý Rohozec
- č. 3044 (cca 22,6 km) Dlouhý Most – Hodkovice nad Mohelkou – Sovinky (Mohelnice)

Mimo řešené území, při severní hranici obce v údolí řeky Mohelky probíhá cyklokoridor mezinárodního významu č. 14 Žitava – Jičín – Praha (NR7 - kód dle ÚAP LK).

Trasy místního charakteru lze s ohledem na minimální intenzity dopravy vést obecně po všech komunikacích v řešeném území. Cyklotrasy jsou ze strany obce vítány a podporovány. Od jara do podzimu jsou hojně cyklisty a turisty využívány. Významně se tak dostává naše obec do povědomí těchto návštěvníků, kteří si zde mnohdy prohlédnou místní kostel se zvonící, náves v Sedlíškách či na Jívíně či se zastaví na občerstvení v jednom z našich restauračních zařízení.

Dopravní obslužnost

Na území Libereckého kraje je od 1. července 2009 zaveden Integrovaný dopravní systém Libereckého kraje IDOL. Jeho úkolem je zajištění veřejné dopravy ve spolupráci s různými dopravci. Navzdory této změně zůstaly intervaly autobusových linek v podstatě nezměněné, tj. vyhovující již po dlouhá léta.

Hromadná doprava osob je v obci zajišťována výhradně autobusovou dopravou, kterou provozuje společnost BusLine, a.s., se sídlem Na rovinkách 211, 513 25 Semily. Jedná se o následující linku: linka č. 670093 Turnov – Sychrov – Vlastibořice – Kobyly

Autobusové zastávky se nachází ve Vlastibořicích, Jívíně a Sedlíškách. Docházková vzdálenost k autobusovým zastávkám je vyhovující. Četnost spojů v pracovní dny (8x denně) je dostačující. Jediným nedostatkem je, že o víkendech a dnech pracovního volna není zajišťována autobusová doprava.

Z hlediska širších vztahů má pro řešené území význam železniční zastávka Sychrov (v k. ú. Radimovice u

Sychrova).

Obyvatelé z obce dojíždějí zejména do spádové obce (ORP Turnov) a dále do nedaleké Mladé Boleslavi a Liberce. Dopravu si občané budto zajišťují vlastními automobily (do zaměstnání, za nákupy apod.), dále je hojně využívána pravidelná autobusová doprava (děti do školy, dospělí do zaměstnání, k lékaři apod.)

5. Vybavenost obce

Bydlení

Bytový a domovní fond

Vývoj počtu domů ve Vlastibořicích v období 1869 - 2001 úzce souvisí s demografickým vývojem obyvatel. Lze jej rozdělit do dvou vývojových stádií. První etapa probíhala podle dostupných údajů do 60. let 20. století, kdy docházelo k permanentnímu nárůstu domů, přičemž maxima bylo dosaženo v roce 1961, kdy bylo v obci evidováno 103 domů. Poté následuje druhá fáze, která trvala do roku 1980, a byla způsobena odlivem obyvatel do větších obcí a měst. Tehdy bylo v obci evidováno 78 domů. Od roku 1991 dochází opět k mírnému nárůstu rodinných domů.

Průměrné stáří bytového fondu je 64,81 let. Nejvyšší je počet domů postavených v období do roku 1919. V letech 1981 - 2001 bylo ve Vlastibořicích postaveno pouze 5 domů. V následujících letech však počet nových rodinných a bytových domů narostl o 15 objektů!

V obci je evidováno 93 objektů sloužících k bydlení. Převážnou část bytového fondu tvoří rodinné domy (92,5%), bytové domy se nacházejí pouze ve Vlastibořicích. Celkem 35,5% domů je neobydlených a 24,2% neobydlených domů slouží k rekreaci. Ve srovnání s Libereckým krajem, nebo s ORP Turnov je tedy podíl neobydlených domů sloužících k rekreaci nízký. Obec disponuje 25 obecními byty. Stav obecních bytů je problematický. Rozumným řešením tohoto stavu by mohla být jejich privatizace. Podíl nájemních bytů v obci odpovídá průměrným hodnotám v Libereckém kraji.

Bytová výstavba na území obce v posledních 10 letech byla ve srovnání s Libereckým krajem velmi intenzivní, bylo dokončeno 24 bytů. V současné době eviduje obec 2 zájemce o dům a 5 zájemců o byt. Na území obce je vymezeno 8000 m² pro bytovou výstavbu. Obec disponuje asi polovinou těchto ploch určených k zástavbě, ostatní jsou v majetku občanů. Inženýrské sítě jsou přivedeny nebo v blízkosti zhruba u třetiny těchto parcel.

Graf 4 Vývoj počtu dokončených bytů na 1000 obyvatel v obci Vlastibořice v letech 2002-2011



Zdroj: MPPO - ČSÚ, vlastní zpracování.

Školství a vzdělávání

Obec v současné době nedisponuje žádným školským zařízením. V historii se v obci nacházela škola i školka. Obec v současné době zvažuje výstavbu nového zařízení pro předškolní děti. Uvažovaná kapacita tohoto zařízení se předpokládá do 15 dětí. Časový rámec je závislý na dalším vývoji počtu obyvatel a podporovaných dotačních titulech. Děti v současné době dojíždějí do školských zařízení do Pěňčina, Svijanského Újezdu, Paceřic (mateřské školy), Nechálova, Turnova a Liberce.(základní a střední školy)

Zdravotnictví

V obci se nenacházejí zdravotnická zařízení. Občané dojíždějí do spádových obcí, a to do Příšovic a, Turnova a Liberce. Na rozdíl od sousedních obcí Kobyly, či Pěňčín, je při dojížděce za zdravotnickými službami do Turnova zajištěno přímé autobusové spojení.

Dojezdnost zdravotnické záchranné služby legislativně stanovená maximální dobou dojezdu (20 min.) je splněna ve všech osadách obce. Záchranná zdravotní služba do obce vyjíždí z Turnova.

Sociální péče

Obec má zpracovaný komunitní plán sociálních služeb (KPSS). Obec je součástí KPSS ORP Turnov.

V obci se nachází zařízení sociálních služeb - dům s pečovatelskou službou (DPS).

Pečovatelský dům je navržen pro maximální kapacitu 24 lidí. Průměrný věk klientů se odhaduje na 65 let. Klientům je poskytován celoroční pobyt s komplexní ošetrovatelskou a zdravotní péčí. Poskytované služby jsou směřovány k pozitivnímu ovlivnění a zachování kvality života a k vytvoření pocitu domova klientů.

Základní potřeby klientů a chod domu zajišťuje kvalifikovaná ošetrovatelka. Odborné zdravotnické výkony a odborná vyšetření jsou prováděna ve zdravotnických ambulantních zařízeních v Turnově a Příšovicích. Ošetrovatelská péče je poskytována denně. Pečovatelský dům klientům i občanům žijícím v obci Vlastibořice zajišťuje denně hlavní jídlo (obědy). Součástí objektu je i prostorná prádelna s automatickou pračkou, kde si můžou klienti prádlo vyprat a usušit.

Za dalšími sociálními službami (poradny, ošetření, masáže, atp.) vyjíždí obyvatelé nejčastěji do Turnova či Příšovic.

Kultura

V obci jsou podmínky pro kulturní aktivity situovány především do kulturního domu a jeho přilehlého okolí. V létě je využíván sportovní areál obce či návěs a její okolí na Jívíně. Mezi nejvýznamnější kulturní památky v obci patří kostel sv. Kateřiny a dřevěná zvonice. V obci jsou pořádána četná divadelní a kulturní představení (cca 2-4 x ročně). Dále jsou pro obyvatele obce organizovány zájezdy do divadel v Praze, Liberci a Mladé Boleslavi (cca 1-2x ročně). V obci se také konají společenské akce, nejčastěji srazy místních rodáků (1 x za 5 let), sokolů (1 x za 5 let) či školáků (1 x za 10 let).

Sport a tělovýchova

V obci (a okolí) jsou především podmínky pro sportovní a volnočasové aktivity. V létě je velmi využívané sportovní zázemí ve Vlastibořicích s rozlehlou vodní nádrží, volejbalovým, fotbalovým a dětským hřištěm. Dětské hřiště s herními prvky se také nachází v osadě Jívina. Součástí obou sportovních zázemí jsou stavby tzv. technického zázemí. Sportovní zázemí v obci je hojně využíváno občany z ostatních obcí.

V obci působí Spolek dobrovolných hasičů, Sokol a dále Jívina klub. Mezi nejvýznamnější sportovní a volnočasové aktivity v obci patří požární sport, volejbal, běh, fotbal, hokej, bruslení, nohejbal, stolní tenis a plavání. V obci doposud chybí kryté zázemí pro sport v zimním období.

6. Životní prostředí

V obci nejsou pozorovány žádné významné problémy s životním prostředím. Kvalita ovzduší je dobrá. Kvalita vody z lokálních zdrojů není známa, používá se pouze jako užitková voda. Půda je úrodná, v hodná

k zemědělské a pěstební činnosti. Erozivní charakter orné půdy byl zaznamenán v jihozápadní části obce za osadou Sedlíštko (směrem k osadě Stráňov). Občasným závažným problémem za inverzního počasí bývá znečištění ovzduší lokálními topeništi na tuhá paliva. Ke zlepšení této situace instaluje obec na svých nemovitostech k vytápění tepelná čerpadla. Tento trend lze vysledovat i u některých občanů a firem působících na území obce.

V obci se nenacházejí zvláště chráněná území.

V současné době probíhá v obci revitalizace území brownfields, a to území bývalých hospodářských stavení zemědělského areálu ve Vlastibořicích. Revitalizaci zajišťuje firma, která je vlastníkem pozemku. Na revitalizaci je čerpán příspěvek Ministerstva průmyslu a obchodu určený na revitalizaci brownfields.

Odpadové hospodářství

Nakládání s odpady vychází ze závazné části Plánu odpadového hospodářství Libereckého kraje, který byl schválen zastupitelstvem Libereckého kraje dne 16. 4. 2004.

Odstraňování komunálního odpadu obec zajišťuje prostřednictvím firmy Severočeské komunální služby, s.r.o., Jablonec nad Nisou (Marius Pedersen a.s.). V obci jsou k těmto účelům instalovány sběrné nádoby. Separovaný odpad je v řešeném území shromažďován do kontejnerů pro separovaný odpad (plasty, sklo, papír) a barevných PE pytlů.

Likvidace nebezpečného a velkoobjemového odpadu je zajišťována přistavením velkoobjemových kontejnerů a jejich následným odvozem. Svoz nebezpečného, velkoobjemového a separovaného odpadu je zajišťován firmou Severočeské komunální služby, s.r.o., Jablonec nad Nisou.

V současné době se v území nenachází žádná řízená skládka tuhých komunálních odpadů ani registrovaná tzv. černá skládka.

Je důležité též sledovat všechny producenty průmyslových odpadů, zda s nimi nakládají dle zákona o odpadech. Záměrem obce je centralizovat odpadové hospodářství včetně technického zázemí do "sběrného dvoru" obce.

7. Správa obce

Obecní úřad a kompetence obce

Obec je řízena 7 členným zastupitelstvem. Rada obce není zřízena. Obec zaměstnává 5 osob. Obec zřídila kontrolní a finanční výbor, oba výbory se sestávají ze dvou členů.

Dostupnost nejběžnějších úřadů dle obcí:

pověřený obecní úřad	Turnov
krajský úřad	Liberec
matrika	Sychrov
stavební úřad	Příšovice
úřad práce	Český Dub
finanční úřad	Turnov
státní zastupitelství	Liberec

Zdroj: Český informační server, Dostupné z <http://urady.statnisprava.cz/rstsp/ciselniky.nsf/i/564516>, cit. 10.3 2013.

Obec je zřizovatelem sboru dobrovolných hasičů.

Hospodaření obce

Obec hospodaří v současné době a doposud (vyjma roku 2011) s vyrovnaným (přebytkovým) rozpočtem. V roce 2011 hospodařila obec s deficitním rozpočtem z důvodu krátkodobého revolvingového úvěru, který byl ovšem za méně než 11 měsíců umořen.

Výše obdržených dotací za posledních pět let dosáhla 1 103 000 Kč (viz Tabulka 18). Jedná se především o dotace do technické infrastruktury (opravy technických zázemí v obci, komunikace).

Obec vlastní několik nemovitostí, nejvýznamnější příjmy z jejich pronájmu jsou uvedeny v Tabulce 19. Příjem z pronájmu nepokrývá výdaje spojené s údržbou objektů. Proto musí být na údržbu objektů vynakládány finance z obecního rozpočtu.

Bezpečnost

Stav kriminality v obci je nízký, v podstatě nulový.

Varování obyvatel před živelnými katastrofami je prováděno obecním rozhlasem.

Krizové řízení a ochrana před živelnými pohromami je zajišťována následovně

- doba dojezdnosti hasičské záchranné služby: 10min / hasičský sbor je v obci
- doba dojezdnosti policie do obce: z ORP Turnov do 10min, z Hodkovic nad Mohelkou do 10min

Vnější vztahy a vazby

Obec Vlastibořice se snaží spolupracovat nejen se sousedními obcemi, ale je aktivním členem následujících sdružení obcí

Mikroregion Jizera.

Jeho obecným předmětem činnosti je zejména všeobecná ochrana životního prostředí v zájmovém území, společný postup při dosahování ekologické stability území a jeho trvalé obyvatelnosti, koordinace významných investičních akcí, koordinace územních plánů a územního plánování v regionálním měřítku, zájmů a činností místních samospráv a společný vliv na výkon státní správy, zastupování členů svazku obcí při jednáních o společných věcech s třetími osobami, zajišťování a vedení předepsané písemné, výkresové, technické a jiné agendy jednotlivých společných akcí, propagace svazku obcí a jeho zájmového území, spolupráce v oblasti kultury, rekreace, sportu apod.

Mikroregion sdružuje dvanáct obcí: Čtveřín, Kobyly, Lažany, Paceřice, Pěňčín, Příšovice, Radimovice, Soběslavice, Svijanský Újezd, Svijany, Vlastibořice, Žďárek.

Členství v tomto spolku má pro obec největší význam. Prostřednictvím spolku často a úspěšně čerpáme dotace a dále se pravidelně starostové členských obcí setkávají a společně kooperují.

Euroregion Neisse-Nisa-Nysa.

Toto sdružení usiluje o vytvoření společného, rozmanitého prostoru pro přeshraniční spolupráci. Významným rozvojovým cílem je vytvoření „Společného, integrovaného prázdninového a turistického regionu (TRN)“. Sdružení usiluje o zlepšení výměny informací, přeshraniční komunikaci, zpracování a stanovení priorit rozvoje euroregionálního prostoru. Sdružení podporuje v rámci svých možností zájmy obcí, měst, okresů a aktivity jednotlivců, pokud odpovídají cílům rozvoje Euroregionu a zasazuje se o uzavírání mezivládních dohod, které směřují k závazné přeshraniční spolupráci. Členy Sdružení jsou svazy existující v Horní Lužici, severních a východních Čechách a Dolním Slezsku.

Sdružení Český ráj

Je zájmovým sdružením měst, obcí a dalších právnických osob. Účelem sdružení je spolupráce členských obcí, měst a dalších právních subjektů na rozvoji cestovního ruchu v turistickém regionu Český ráj. Tento region je jeden z 16 oficiálních turistických regionů České republiky, které byly vymezeny Českou centrálnou cestovního ruchu - ; CzechTourism. Společným cílem všech subjektů je vytvořit turisticky atraktivní oblast mezinárodního významu při zachování přírodních a kulturních hodnot a v souladu se zájmy místních obyvatel. Sdružení sehraňuje v rámci rozvoje území významnou koordinační činnost. V posledních letech bylo předmětem činnosti především vytvoření turistické nabídky a její efektivní marketingová podpora.

Svaz měst a obcí (SMO)

Svaz měst a obcí České republiky je celostátní, dobrovolnou, nepolitickou a nevládní organizací, založenou jako zájmové sdružení právnických osob. Členy Svazu jsou obce a města. Svaz měst a obcí ČR je partnerem pro vládní i parlamentní politickou reprezentaci. Podílí se na přípravě a tvorbě návrhů

legislativních i nelegislativních opatření v oblastech týkajících se kompetencí obcí. Činnost Svazu je založena především na aktivitě starostů, primátorů a členů zastupitelstev obcí a měst, kteří se nad rámec svých povinností věnují i obecným problémům samosprávy. V současné době Svaz sdružuje kolem dvou a půl tisíce měst a obcí.

A.2 Východiska pro návrhovou část

Shrnutí Globální SWOT analýzy

Silné stránky – Obec se profiluje jako atraktivní lokalita zejména pro bydlení. Velký důraz je kladen na kvalitní životní prostředí. Nedílnou součástí dobrého jména obce je jak pravidelná údržba místních komunikací, tak dostatečné zasíťování technickou infrastrukturou. V neposlední řadě je pro obec důležité vyrovnané hospodaření obce s finančními prostředky.

Slabé stránky – Největším problémem obce Vlastibořice je, navzdory pravidelné údržbě, stav technické a dopravní infrastruktury. Je proto nutné tomuto faktoru v návrhové části věnovat dostatečnou pozornost.

Možnosti – Další potenciál v rozvoji obce je spatřován zejména v souvislosti s přílivem nových obyvatel. Naděje je také spatřována v zapojení více obyvatel do akcí pořádaných obcí. Je zřejmé, že tyto příležitosti posílí kvalitu života v obci, která patří mezi její silné stránky. Zlepšit kvalitu života obyvatel v obci by pomohlo i rozšíření služeb obyvatelům obce (např.: zřízení MŠ). Nicméně tento faktor je velmi limitován velikostí obce a jejími možnostmi. Přínosem pro obec by také mohl být rozvoj stávajících podnikatelských aktivit v obci.

Hrozby – Největší hrozby jsou spatřovány ve změnách lidského potenciálu. Zejména se zhoršením ekonomických podmínek obyvatel – nárůstem počtu nezaměstnaných v obci a se zhoršením sociálních podmínek, zejména narůstajícím počtem obyvatel v poproduktivním věku. S těmito dvěma tématy úzce souvisí obava z odchodu podnikatelských subjektů v obci.

SWOT analýza

Silné stránky

- **Členství v Mikroregionu Jizera**
- **Dobré zajištění krizového řízení v obci a ochrany před živelními pohromami**
- **Nízký stav kriminality v obci**
- **Vyrovnaný, přebytkový rozpočet obce**
- **Blízkost obce k lesním a lučním porostům**
- **Dobrá kvalita nakládání s odpady v obci**
- **Dobrá kvalita životního prostředí v obci**
- **Vysoký počet aktivních spolků na území obce**
- **Obec má plně zajištěno pokrytí prostranství a komunikací veřejným osvětlením**
- **Obec je zajištěna veřejným rozhlasem pro možnost pravidelně i nahodile informovat své občany**
- **Dobré pokrytí obce mobilním telefonním signálem**
- **Dobré a stabilní zajištění připojení všech objektů v obci na el. energii**
- **Dobré pokrytí území veřejným vodovodem**
- **Fungující podpora místních podnikatelských subjektů obcí**
- **Podnikatelské subjekty zaměřeny na perspektivní průmyslová odvětví**
- **Přítomnost podnikatelských subjektů v obci (tvorba pracovních míst, odvody obci)**
- **Velká část nemovitostí v obci je přístupná z obecních komunikací**
- **Dobrá úroveň spolkové činnosti**
- **Příznivá sociální situace v obci (nízký počet sociálně slabých, nejsou problémy s**

návykovými látkami apod.)

- **Dobrá vzdělanostní úroveň obyvatel**
- **Přibývání obyvatel stěhováním, zejména mladých obyvatel a rodin s dětmi**
- **Stabilní růst počtu obyvatel zejména v posledních 10 letech**
- **Kvalita ovzduší**
- **Zajímavé historické objekty (zvonice, lidová architektura)**
- **Osídlení s tradicí doložitelnou historickými prameny**
- **S ohledem na velikost obce dostatečné zajištění základní občanské vybavenosti**
- **Podpora kulturních aktivit obcí**
- **Konání kulturních a sportovních akcí pořádaných většinou místními spolky**
- **Dobré podmínky pro trávení volného času obyvatel obce (kultura, sport)**
- **Existence ploch pro další výstavbu objektů určených pro bydlení**
- **Atraktivní lokalita pro bydlení**
- **Klidná obec, s výhodnou polohou do 30 km od větších center (Liberec, Turnov, Mladá Boleslav) - snadná dostupnost automobilem Blízkost Českého ráje**
- **Stabilizovaná dostačující četnost autobusové dopravy**
- **Existence cyklotras v obci a jejich dobrý stav**
- **Pravidelná údržba místních komunikací v obci**
- **Stabilizované stávající trasy silnic bez potřeby územních změn**

Slabé stránky

- **Nedostatečné zajištění agendy u malých obcí**
- **Malá možnost významně ovlivnit postupy či prosadit některá opatření a návrhy zákonů týkajících se obecních záležitostí**
- **Znečištění ovzduší lokálními topeništi za inverze**
- **Míra nezaměstnanosti na vyšší úrovni než je krajský průměr**
- **Absence podnikatelských zón**
- **Počet dětí v souvislosti se zřízením MŠ**
- **Omezená dostupnost obce veřejnou dopravou**
- **Nepřítomnost železniční zastávky**
- **Nutnost vyjíždky za službami a vzděláním**
- **Chybějící zázemí pro sport v zimním období**
- **Problematický stav obecních bytů**
- **Neexistence pravidelné autobusové linky v době pracovního volna**
- **Nedostatečné plochy pro parkování vozidel v obci**
- **Špatný stav místní komunikace v osadě Jívina**
- **Možné znečištění lokálních částí obce vypouštěním fekálií díky neexistenci veřejné kanalizace a špatnému stavu jímek u některých nemovitostí**
- **Nevhodný terén pro dobudování kanalizace v obci, včetně ČOV**
- **Nedostatečné řešení kanalizace v obci**
- **Špatný technický stav vodovodního řadu, který není ve vlastnictví obce. Vlastník (SVS a.s) nemá potřebné finanční prostředky na opravu.**

Příležitosti

- **Příchod nových podnikatelských subjektů**
- **Vymezení podnikatelských zón**
- **Zatraktivnění obce z hlediska cestovního ruchu**
- **Spolupráce na podobných akcích se sousedními obcemi (Sychrov, Pěnčín)**
- **Akce, které by do obce přilákaly turisty (viz. Letošní půlmaratón, nebo podobná akce spojená s cykloturistikou**

- **Příchod nových obyvatel do obce**
- **Zapojení dalších občanů do spolkových aktivit v obci**
- **Rozvoj aktivit stávajících podnikatelských subjektů v obci**
- **Turistický ruch - poloha blízko turistických atraktivit (Sychrov, Český Dub)**
- **Synchronizace některých společných postupů v řešení procesních činností menších obcí**
- **Větší zapojení v jednotlivých sdruženích**
- **Podpora nových, ekologických, úsporných způsobů vytápění obytných objektů**
- **Centralizace odpadového hospodářství**
- **Zřízení mateřské školky**
- **Zajištění autobusové linky ve dnech pracovního volna - zvýšení turistického ruchu**
- **Propagace turistických tras procházejících obcí či v jejím okolí**
- **Propagace cyklotras vedoucích obcí**
- **Zajištění alternativních poskytovatelů digitálního připojení**
- **Zajištění alternativní dopravy dětí a seniorů např. obecním mikrobusem**
- **Podpora alternativních způsobů čištění odpadních vod**

Hrozby

- **Možné škody způsobené silnými vichřicemi od Ještědu**
- **Zhoršení sociální situace (nárůst nezaměstnaných)**
- **Stárnutí populace**
- **Silná sněhová pokrývka se závějemi na komunikacích**
- **zhoršení kvality obecních komunikací v případě nedostatku financí - Nutnost pravidelně a opakovaně investovat finanční prostředky do oprav obecních komunikací**
- **Finanční náročnost některých podporovaných činností**
- **Zvýšení administrativní zátěže obcí**
- **Vysoké platby za likvidaci a vývoz komunálního odpadu pro občany s nízkými příjmy**
- **Zhoršení dostupnosti základních služeb zejména zdravotnictví, školství**
- **Nárůst dopravních nehod způsobených chodci - Nutnost do budoucna řešit chodníky pro pěší ve Vlastibořicích, alespoň podél hlavní silnice III. třídy**
- **Závislost na automobilové dopravě - v případě zhoršení životní situace závislost obyvatel na veřejné dopravě**
- **Neřešení stávající nedostatečné situace s kanalizací - zhoršení kvality životního prostředí**
- **Zvýšení míry nezaměstnanosti**
- **Odchod stávajících podnikatelských subjektů z obce**

B. NÁVRHOVÁ ČÁST

B.1 Strategická vize

Vlastibořice jsou obcí s kvalitním životním prostředím, s dlouholetou tradicí osídlení založenou na klidné poloze v dosahu správních center a turistických atraktivit, v blízkosti Českého ráje.

V následujícím období chtějí Vlastibořice zajistit podmínky vhodné jak pro život občanů, tak pro rozvoj podnikatelských aktivit na svém území s ohledem na zachování kvality životního prostředí.

Vlastibořice budou i nadále podporovat společenský život svých obyvatel s cílem zvýšit počet obyvatel v obci. Kromě podpory volnočasových kulturních a sportovních aktivit pro občany své obce budou Vlastibořice aktivně rozvíjet dobré vztahy s okolními obcemi. Obec chce zajišťovat péči o mládež a seniory v rámci území obce, ale i s dopadem na obce okolní.

Nedílnou součástí rozvoje obce v následujícím období je zajištění kvalitní infrastruktury, nejen kvalitních komunikací s dostatkem parkovacích míst, ale i technické infrastruktury, zejména zásobování vodou. Cílem zlepšení a údržby infrastruktury by mělo být udržení kvalitního, životního prostředí v obci.

Obec má zájem i nadále podporovat a rozvíjet podnikatelské aktivity na svém území a zajistit tak větší samostatnost obce a vhodné pracovní podmínky pro své obyvatele. Obec využije a bude rozvíjet vhodné zaměření stávajících podnikatelských subjektů na atraktivní průmyslová odvětví (zejména automobilový průmysl a stavebnictví) s cílem přilákat na své území další subjekty.

B.2 Cíle, opatření a aktivity

⬆️ Vysoká důležitost — Střední důležitost ⬆️ Nízká důležitost

Cíl : „PC 01 Zajištění kvality života obyvatel obce”

Opatření : „Opatření 01 Podpora rozvoje bydlení a kvality života občanů obce”	Od - do	Odpovědnost	Náklady (tis. Kč)	Zdroj financování
⬆️ „A01-1 Rekonstrukce a údržba stávajícího bytového fondu obce” Obsah aktivity: - havarijní stavy vyžadují bezodkladné řešení - odkanalizování bytového domu Kampelička - dokončení výměny oken bytového domu Kampelička - rekonstrukce střešního pláště - č.p. 15 - výhledově v řádu 5 let budou nutné další výdaje (v	2013 - 2014	zastupitelstvo obce		Externí
— „A01-2 Příprava dalších 5 parcel pro individuální bytovou výstavbu” Obsah aktivity: - lokalita Jivina - zhotovení vodovodu, veřejného osvětlení, místní komunikace, přívodu elektrické energie	2014 - 2016	zastupitelstvo obce		Vlastní
⬆️ „A01-3 Příprava projektu mateřské školy a vnitřního sportoviště” Obsah aktivity: - vyřešení vlastnických vztahů - projektová příprava - vybudování MŠ a krytého sportoviště - rozšíření nabídky volnočasových aktivit pro obyvatele obce	2016 - 2020	zastupitelstvo obce		Externí
⬆️ „A01-4 Zateplení a výměna oken kulturního domu” Obsah aktivity: - vyřešení vlastnických vztahů - projektová příprava - vybudování MŠ a krytého sportoviště - rozšíření nabídky volnočasových aktivit pro obyvatele obce - podaná žádost o dotace	2013 - 2016	starosta obce		Vlastní

Cíl : „PC 02 Zajištění kvalitní infrastruktury”

Opatření : „Opatření 02 Zlepšení stavu dopravní a technické infrastruktury”	Od - do	Odpovědnost	Náklady (tis. Kč)	Zdroj financování
---	---------	-------------	-------------------	-------------------

<p>⬆ „A02-1 Rekonstrukce MK (Jivina - cesta do Kotle)“</p> <p>Obsah aktivity: - realizace zpevněné místní komunikace - zhotovení asfaltové vozovky, včetně obrubníků - osazení dopravního značení</p>	2014 - 2014	zastupitelstvo obce	Externí
<p>⬆ „A02-2 Rekonstrukce MK (Jivina - vznikající obytná zóna)“</p> <p>Obsah aktivity: - realizace zpevněné místní komunikace - zhotovení asfaltové vozovky, včetně obrubníků - osazení dopravního značení</p>	2014 - 2015	zastupitelstvo obce	Externí
<p>— „A02-3 Odvodnění ploch návsi - Sedlíštko“</p>	2013 - 2013	zastupitelstvo obce	Vlastní
<p>⬆ „A02-4 Podpora postupné rekonstrukce vodovodu“</p> <p>- vodovodní řád je v havarijním stavu a je třeba rekonstrukce - nejkritičtější situace - Vlastibořice, Jivina - vodovodní řád není v majetku obce - obec nabízí finanční spoluúčast a koordinaci postupu při rekonstrukci - je třeba jednat o podmínkách s</p>	2015 - 2017	zastupitelstvo obce	Externí
<p>✓ „A02-5 Navýšení počtu parkovacích míst v obci“</p> <p>Obsah aktivity: - úpravy a rozšíření stávajících parkovacích míst - vybudování nových parkovacích míst - preferované lokality - Vlastibořice - obecní byty, kulturní dům, DPS, sportoviště - postupně</p>	2014 - 2020	zastupitelstvo obce	Externí

Cíl : „PC 03 Zachování kvalitního životního prostředí v obci“

Opatření : „Opatření 03 Zlepšení nakládání s odpady na území obce“	Od - do	Odpovědnost	Náklady (tis. Kč)	Zdroj financování
<p>— „A03-1 Úprava sběrných míst TKO a tříděného odpadu“</p> <p>Obsah aktivity: - úprava sběrných míst - zpevnění ploch, nové nádoby - preferované problémové lokality - hřbitovy (Vlastibořice, Jivina)</p>	2014 - 2015	zastupitelstvo obce		Vlastní

Cíl : „PC 04 Podpora podnikatelských aktivit v obci“

Opatření : „Opatření 04 Podpora rozvoje podnikatelských aktivit“	Od - do	Odpovědnost	Náklady (tis. Kč)	Zdroj financování
<p>— „A04-1 Identifikace a infrastrukturní příprava ploch pro podnikání“</p> <p>Obsah aktivity: - Odhadované náklady budou využity zejména na zpracování studií, případně na zavedení základní infrastruktury - identifikace ploch v minulosti užívaných pro podnikání - identifikace nových vhodných ploch - zasíťování - základní infra</p>	2014 - 2020	zastupitelstvo obce		Vlastní
<p>— „A04-2 Podpora podnikatelských aktivit, komunikace s podnikateli“</p> <p>Obsah aktivity: - komunikace s podnikateli, zapojení do dění v obci - publicita podnikatelů v obci (web, zpravodaj) - reference - koordinace společných aktivit (např. elektronické aukce)</p>	2014 - 2020	zastupitelstvo obce		Vlastní

B.3 Podpora realizace programu