



MINISTERSTVO
PRO MÍSTNÍ
ROZVOJ ČR

OBCEPRO
PROGRAM ROZVOJE OBCE

PROGRAM ROZVOJE OBCE TŘEBOSICE



NA OBDOBÍ LET
2013 - 2020

Úvod

Cílem Programu rozvoje obce Třebosice je na základě rozboru současné situace navrhnout další rozvojové aktivity a strategické cíle obce na období 2013–2020.

Dokument je členěn do několika částí. V první je uvedena analýza současného stavu, na kterou navazuje SWOT analýza. Ta je informačním východiskem pro stanovení cílů pro další období. Dále pak následuje strategická vize rozvoje obce, programové cíle a opatření. Následují rozvojové aktivity. Celý dokument uzavírá pasáž popisující způsob podpory realizace programu.

Dokument byl vytvořen s ohledem na reálné možnosti obce. Pod vedením starostky obce pracoval na jeho vytvoření strategický tým, který byl složený z členů zastupitelstva obce. K odsouhlasení závěrů analytické části a pro formulaci návrhové části bylo mezi občany obce provedeno dotazníkové šetření. Výsledky šetření jsou k nahlédnutí na obecním úřadu. Před schválením zastupitelstvem obce byl provedeno jeho veřejné projednání s občany obce. Dokument byl schválen zastupitelstvem obce dne 2013.

Dokument Program rozvoje obce Třebosice na období let 2013–2020 byl zpracován v rámci řešení projektu „**Elektronická metodická podpora tvorby rozvojových dokumentů obcí**“ (CZ.1.04/4.1.00/62.00008), jehož nositelem bylo Ministerstvo pro místní rozvoj ČR. Projekt byl financován z Operačního programu Lidské zdroje a zaměstnanost a ze státního rozpočtu České republiky. Představitelům obce byla poskytnuta metodická podpora jako pilotním obcím projektu, které byly vybrány za účelem praktického ověření jednoho ze vzniklých produktů projektu – metodiky tvorby programu rozvoje obce.

A. ANALYTICKÁ ČÁST

A.1 Charakteristika obce

1. Území

1.1.1. Poloha

Obec Třebosice se nachází v Pardubickém kraji v okrese Pardubice, přibližně 6 km jižně od krajského města Pardubice. Obec se tedy nachází v bezprostředním zázemí města Pardubice, o čemž svědčí i její zařazení do rozvojové osy republikové úrovně stanovené v rámci aktuální verze Politiky územního rozvoje ČR i Zásad územního rozvoje Pardubického kraje. Tato skutečnost je jedním ze základních faktorů ovlivňující rozvoj celé obce.

Z fyzicko-geografického hlediska se obec nachází v Polabské nížině při pravém břehu potoka Bylanky. Poloha v úrodné Polabské nížině determinuje výměru jednotlivých kultur na území obce, kdy zde naprosto převládá orná půda (83 % rozlohy ve srovnání s průměrem ORP Pardubice, který má 56,8 % a ve srovnání s celým Pardubickým krajem, který má 43,8 %). Naopak podíl lesní půdy je naprosto minimální (0,7% rozlohy). Z pohledu celkové rozlohy se jedná o relativně malou obec (318 ha), obsahující jedno katastrální území s jednou sídelní jednotkou.

Z archeologického hlediska je celé území obce považováno za území s archeologickými nálezy. Z pohledu atraktivity území jde o výhodu, nicméně nutnost záchraného archeologického výzkumu zvýšila náklady obce při budování infrastruktury na nových parcelách v jižní části obce.

Na území obce se nachází několik ochranných pásem:

- Ochranné pásmo radiolokačního prostředku letiště Pardubice
- Ochranné pásmo vzletové a přistávací dráhy letiště Pardubice
- Ochranné pásmo vojenského objektu
- Koridor přeložky silnice I/2

Omezení, která tato ochranná pásma představují pro novou výstavbu v obci, jsou zapracována do platného územního plánu obce. Území v ochranném pásmu vzletové a přistávací dráhy letiště Pardubice a koridoru přeložky silnice I/2 není vedeno jako zastavitelná část obce.

V ochranném pásmu vojenského objektu a radiolokačního prostředku podléhá veškerá výstavba závaznému stanovisku VUSS Pardubice. Vyřizování dotazů a žádostí stavebníků bývá v některých případech poněkud zdlouhavější.

1.1.2. Historické souvislosti

Místo a jeho okolí má tisíciletou historii, kterou dokládají nálezy kamenných nástrojů lovců doby kamenné. První stálou osadu potvrzují nálezy na poli mezi Třebosicemi a Dřenicemi z mladší doby kamenné (6 tis. let až 4 tis. let př. n. l.).

Dle statistických seznamů obcí je první zmínka o Třebosicích z r. 1316. První známý majitel byl Man z Třebosic. Dle konfirmačních knih byl v Třebosicích už v r. 1375 kostel. Již v roce 1664 byla v Třebosicích

škola, takže se jednalo o jednu z prvních škol na Pardubicku.

Do roku 1990 patřily Třebosice k střediskové obci Starý Mateřov. Od 1. 1. 1991 jsou Třebosice samostatnou obcí patřící k obvodu s rozšířenou působností (ORP) Pardubice.

2. Obyvatelstvo

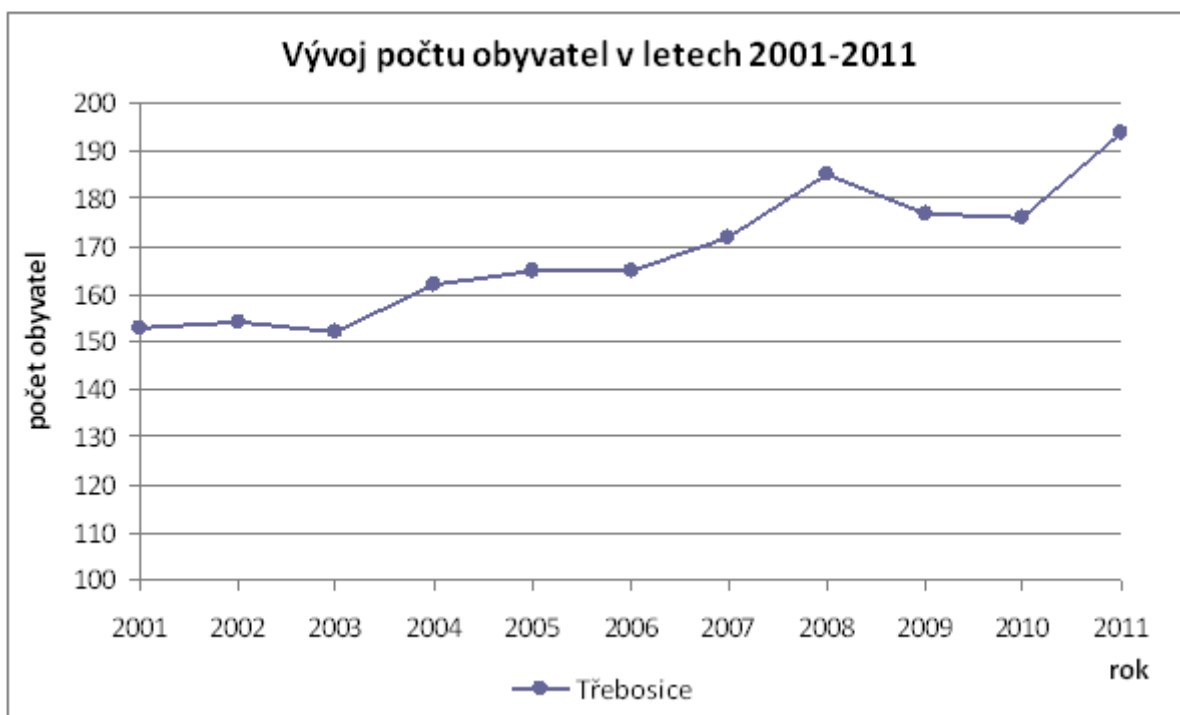
1.2.1. Demografická situace

1.2.1.1. Vývoj počtu obyvatel a věková struktura

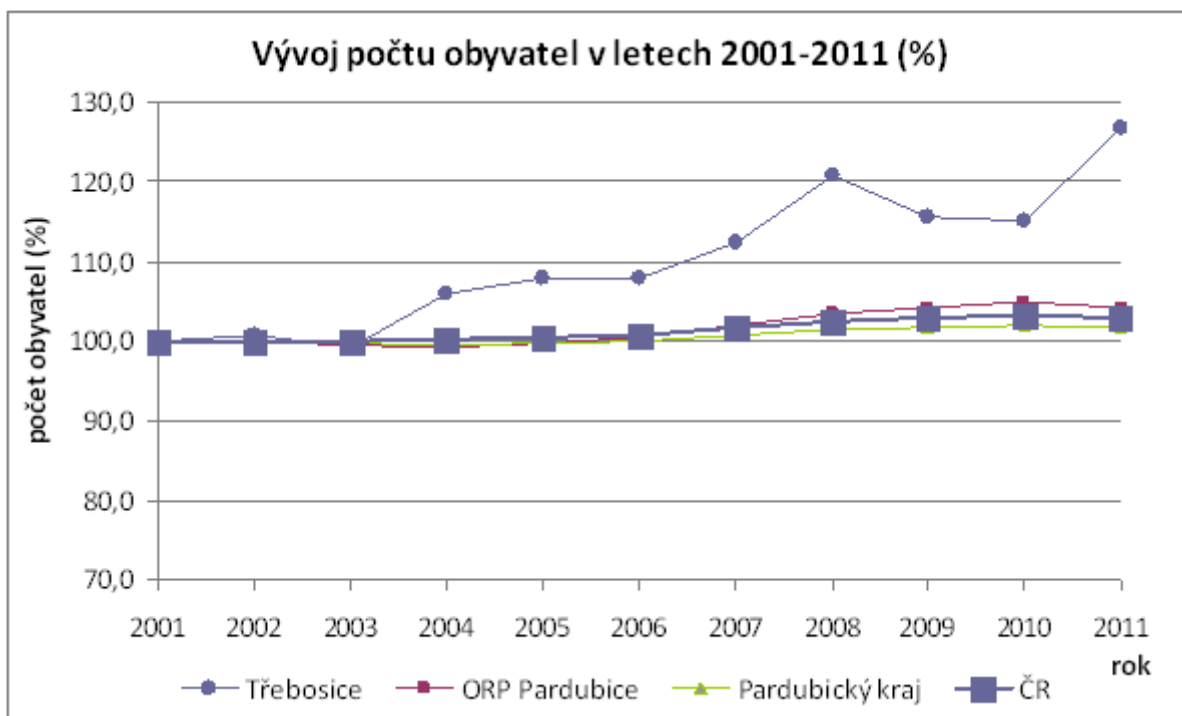
K 31. 12. 2011 žilo v obci 194 obyvatel. V posledních letech dochází vzhledem k výstavbě nových rodinných domů k poměrně výraznému nárůstu počtu obyvatel. Ve srovnání s počtem obyvatel k roku 2001 počet obyvatel narostl o 41 obyvatel, což je téměř 1/5 veškeré populace obce. Index vývoje počtu obyvatel v těchto letech činí 126,8 %, což je výrazně více než např. za ORP Pardubice (104,1%) nebo za celý Pardubický kraj (101,8). Nárůst počtu obyvatel vyplývá z polohy obce v zázemí Pardubic. Nárůst však není tak výrazný jako u některých okolních obcí (Dubany s indexem vývoje počtu obyvatel 128,6%, Staré Jesenčany 161,9 %, Starý Matěřov 165,7%). Nárůst počtu obyvatel je ale výrazný fenomén, se kterým bude nutno počítat při dalším plánování rozvoje obce (dopad do problematiky bydlení, školství aj.).

Z uvedených skutečností je zřejmé, že největší vliv na změnu počtu obyvatel obce má proces migrace. Roční průměr salda migrace (procentně vyjádřený rozdíl mezi počtem přistěhovalých do obce a počtem vystěhovalých z obce) je 9,6 ‰. Opět je to výrazně více než za ORP Pardubice (4,3 ‰), ale méně než u některých okolních obcí (Dubany 21,3 ‰, Staré Jesenčany 26,9 ‰, Starý Mateřov 45,5 ‰).

Graf.1. Vývoj počtu obyvatel obce Třebosice v letech 2001 - 2011



Graf.2. Vývoj počtu obyvatel obce Třebosice, ORP Pardubice, Pardubického kraje a ČR v letech 2001 – 2011



Do obce se stěhují převážně mladé rodiny s malými dětmi. To způsobuje, že obec „mládne“. Průměrný věk je obyvatel je 36,5 let, což je nejen méně než za ORP Pardubice (40,5), ale i za některé okolní obce (Dubany 38,4, Staré Jesenčany 37,7, Starý Mateřov 37,2). Index stáří (podíl osob v předproduktivním věku vůči podílu osob v poproduktivním věku) je 61,9 (ORP Pardubice 122,7, Dubany 75,0, Staré Jesenčany 55,7, Starý Mateřov 61,4). Trend „mládnutí“ je odlišný od obvyklého trendu pro většinu obcí v ČR (naproti tomu je typický pro obce v zázemí velkých měst). Lze očekávat, že tento trend bude opět vyvolávat požadavky na obec v oblasti přípravy rozvojových ploch pro bydlení, případné potřeby zajištění kapacit MŠ a ZŠ atd.

1.2.2. Vzdělanostní struktura

Podle údajů k sčítání roku 2011 bylo v obci 9,7% obyvatel s vysokoškolským vzděláním ze všech obyvatel nad 15 let. Je to samozřejmě menší podíl než u ORP Pardubice (14,2%). Je to o něco méně, než u některých okolních obcí (Dubany 12,7%, Staré Jesenčany 16,7%, Starý Mateřov 11,5%) a srovnatelné s hodnotou za celý Pardubický kraj (9,9%). Relativně dobré spojení do Pardubic jako sídla Univerzity Pardubice vytváří předpoklady, že by se tento podíl mohl zvyšovat.

Podíl obyvatel s maximálně základním vzděláním (opět ku počtu všech obyvatel starších 15 let) je 15,3%. Je to více než za ORP Pardubice (14,5%) i než u některých okolních obcí (Dubany 9,6%, Staré Jesenčany 14,1%, Starý Mateřov 12,7%), méně ale než je průměr Pardubického kraje (18,3%).

1.2.3 Národnostní struktura, sociální vyčleňování, vyznání

V obci de facto nežijí národnostní menšiny - v rámci sčítání SLBD 2011 se jen 4,3% obyvatel přihlásilo ke

slovenské národnosti.

Obec nemá problémy se sociálně slabými občany. V obci nejsou tzv. sociálně vyloučené lokality ani problémové skupiny užívající návykové látky.

Ke sčítání SLBD k roku 2011 se 12,1 % obyvatel přihlásilo k nějaké církvi. Je to více než za ORP Pardubice (9,5%) i než u některých okolních obcí (Dubany 5,7%, Staré Jesenčany 10,7%, Starý Mateřov 9,7%), méně ale než je průměr Pardubického kraje (13,7%).

1.2.4. Spolková činnost

V obci působí jednotka svazu dobrovolných hasičů. První známky o činnosti sboru jsou z roku 1942, ale pravděpodobně fungoval již dříve. Členové sboru jsou společně s členy zastupitelstva obce hlavními organizátory dění v obci. Společně pořádají například masopustní průvod obcí. Tato akce je velmi oblíbená i u obyvatel z okolních obcí, kteří ji v hojném počtu navštěvují. Místní hasiči pomáhají i při ostatních akcích pořádaných v obci pro děti i dospělé (čarodějnický soutěžní podvečer pro děti, soutěžní odpoledne v rámci dne dětí, Hallowenský průvod obcí, posvícenský nohejbalový turnaj, volejbalový turnaj). V současné době je v obci založeno i družstvo mladých hasičů – ve věku do 18 let. Na činnost JSDH obec přispívá. V roce 2012 činil příspěvek obce 242 263 Kč (bylo zakoupeno vozidlo), v předešlých letech se příspěvek pohyboval mezi 60 000 – 70 000 Kč.

3. Hospodářství

1.3.1. Zaměstnanost a nezaměstnanost

K SLBD 2011 měla obec 50,5% ekonomicky aktivních obyvatel. Je to více než za ORP Pardubice (50,2%) více než je průměr Pardubického kraje (48,2%) a srovnatelně s hodnotami některých okolních obcí (Dubany 48,6%, Staré Jesenčany 50,9%, Starý Mateřov 51,0%). Podíl osob pracujících v zemědělství je 6,5% (větší podíl než u ORP Pardubice 1,3% i než za celý Pardubický kraj (3,8%) i než u některých okolních obcí (Dubany 5,1%, Staré Jesenčany 3,6%, Starý Mateřov 0,8%). Pracovní místa v sektoru zemědělství jsou většinou vázána na místo bydliště.

Míra nezaměstnanosti obce v letech 2008 – 2012 je uvedena v následující tabulce:

Tab.1. Míry nezaměstnanosti obce Třebosice a vybraných územních jednotek v letech 2008, 2010 a 2012

| | Míra nezaměstnanosti (2008; %) | Míra nezaměstnanosti (2010; %) | Míra nezaměstnanosti (2012; %) |
|------------------------|---|---|---|
| Třebosice | 5,8 | 7,3 | 7,5 |
| Dubany | 3,8 | 3,8 | 5,6 |
| Staré Jesenčany | 4,4 | 6,1 | 10,2 |
| Starý Mateřov | 5,6 | 11,9 | 9,2 |
| ORP Pardubice | 4,3 | 7,4 | 7,4 |
| Pardubický kraj | 5,0 | 9,1 | 9,2 |

Vzhledem k malým absolutním počtům nezaměstnaných (vždy jde cca o 5-10 osob) nelze z procentních změn v řádu jednotek procent vyvozovat nějaké relevantní závěry. Z uvedených dat však je zřejmé, že míry nezaměstnanosti obyvatel obce Třebosice nedosahují i ve srovnání s okolními obcemi, ORP Pardubice a Pardubickým krajem nějakých extrémních hodnot. Jako příznivou skutečnost lze uvést, že v současné době žádný z nezaměstnaných není nezaměstnaný déle než 12 měsíců.

V obci nejsou prakticky žádná volná pracovní místa.

1.3.2. Dojízdka za prací

Podíl vyjíždějících za prací činí 34,8% všech obyvatel obce a je o něco nižší než u některých vybraných obcí. (Dubany 41,9, Staré Jesenčany 41,6, Starý Mateřov 42,5). Samozřejmě vzhledem k minimálnímu počtu pracovních míst v obci jde o hodnotu výrazně vyšší, než např. u ORP Pardubice (20,7%)

Do škol a za prací dojíždí většina obyvatel do Pardubic. V menším množství pak do Chrudimě, Hradce Králové nebo Přelouče.

1.3.3. Zemědělství, průmysl, služby, cestovní ruch

V obci se nenacházejí významnější výrobní plochy. V centru obce má svoji pobočku zámečnictví RAKOV. Na okraji obce je také truhlářská dílna. Další truhlářská dílna se chystá k zahájení činnosti v prostorách bývalého mlýna. Vzhledem k tomu, že dle platného územního plánu mají tyto firmy sídlo na území určeném k bydlení, je další rozvoj výroby omezen na rozsah, který nebude negativně ovlivňovat okolní obytné plochy. Plocha zemědělského střediska na severním okraji území je zařazena do výroby a skladování – lehký průmysl.

V obci jsou registrovaní dva podnikatelé v zemědělství. Zabývají se drobnou rostlinnou a živočišnou výrobou. Nemají žádné zaměstnance.

V obci nejsou poskytovatelé komerčních služeb.

Vzhledem k tomu, že Třebosice leží na křižovatce cyklotras č. 4178 Třebosice – Staré Jesenčany /Pardubice/ a č. 4182 Jezbořice – Třebosice, navštíví obec nejvíce turistů z řad cyklistů. Největšímu zájmu návštěvníků obce se těší historické centrum obce. Počet turistů, kteří obec navštíví, není zmapován.

Návštěvníkům obce může obec nabídnout pouze občerstvení v místním hostinci. V obci nejsou žádné ubytovací prostory pro turisty.

Obec nemá vlastní infocentrum. Informace o obci je možné získat na internetu nebo v materiálech vydávaných v rámci svazku obcí Za letištěm případně MAS Železnohorský region.

4. Infrastruktura

1.4.1. Technická infrastruktura

1.4.1.1. Voda

Obec je zásobována vodou ze skupinového vodovodu VSVČ Pardubice z řady DN 300 – Mikulovice – Starý

Mateřov – odbočkou vodovodním řadem DN 100. Vodovodní síť pokrývá zastavěné území obce i nové parcely určené k výstavbě rodinných domků v jižní části obce. Vodovodní síť je vyhovující jak po stránce kapacit, tak i po stránce stavu a splňuje požadavky ČSN 757111.

V obci funguje jednotná kanalizace, odpadní vody jsou odváděny na centrální ČOV Třebosice.

1.4.1.2 Plyn

Plynofikace obce byla provedena v roce 1997. V současné době je veškerá plynovodní síť v obci kapacitně plně vyhovující s tím, že je dimenzována tak, aby byla schopna pokrýt případný další nárůst odběru zemního plynu. Sítě jsou v dobrém technickém stavu.

1.4.1.3. Dopravní komunikace

Dopravní obslužnost zajišťují dvě silnice III. třídy a místní komunikace. Silnice III/32226, prochází územím ve směru východ - západ středem obce. Komunikace zajišťuje propojení silnic I. třídy I/37 Pardubice - Chrudim a silnici II/ 342 Staré Čívce – Heřmanův Městec a dále na silnici I/2. Komunikace je s povrchem z asfaltového betonu proměnné šířky 5-5,5 m. Vzhledem k tomu, že po této komunikaci již několikrát byla vedena objízdná trasa vozidel bez omezení hmotnosti, dochází ke zhoršení stavu vozovky. Vyskytují se výtluky, dochází k deformaci krajnic.

Nejbližší sčítací úsek je mezi obcí Třebosice a Staré Jesenčany (č. 2780, stanoviště 5). Intenzita dle měření v roce 2011 byla 3094 vozidel celkem, z toho 2686 osobních vozidel, 388 těžkých nákladních vozidel a 20 jednostopých motorových vozidel. Výrazně převládá podíl osobních vozidel. Výsledky jsou ovlivněny nedostatečnou propustností silnice I/2 v prostoru křižovatky u Parama v Pardubicích.

Silnice III/32234 ve směru Dřenice má napojení na silnici III/32226 na jihu obce. Prochází podél východního okraje obce. Je s povrchem z asfaltového betonu proměnné šířky 4,5-5 m. V intravilánu obce i v extravilánu je s úpravou bez obrub a odvodnění do přilehlých otevřených příkopů. Na silnici není sčítací úsek a provoz na ní je bezvýznamný. I stav této komunikace je nevyhovující s množstvím výtluků.

Na tyto komunikace navazují místní komunikace, které jsou zařazeny do kategorie MK III. třídy (tj. obslužné komunikace) a MK IV. třídy (tj. komunikace nepřístupné provozu silničních motorových vozidel, nebo komunikace s povoleným smíšeným provozem). Tyto komunikace zajišťují přístup k okolní zástavbě.

Všechny ostatní komunikace v obci jsou účelové komunikace. Tyto slouží ke spojení jednotlivých nemovitostí nebo ke spojení s ostatními pozemními komunikacemi nebo k obhospodařování zemědělských a lesních pozemků pro potřeby jednotlivých vlastníků.

Obec pracuje na postupné rekonstrukci místních komunikací. Byla provedena rekonstrukce historického dláždění v centru obce. Došlo také k opravě komunikace vedoucí ke hřbitovu. Další opravy jsou závislé na finančních možnostech obce a budou prováděné postupně.

V obci jsou problémy s parkováním vozidel. Parkovací plocha je u hřbitova. Obyvatelé a návštěvníci obce k parkování používají vjezdy k jednotlivým domům a okraje komunikací. Vzhledem k množství zaparkovaných vozidel často dochází k problémům s průjezdností ulic. Parkující osobní i nákladní vozy také hyzdí historické centrum obce.

V obci není železniční zastávka. Nejbližší vlaková zastávka je v obci Staré Jesenčany, vzdálené přibližně

1,5 km od Třebosic.

Obcí prochází cyklotrasa místního významu číslo 4182 /5 do Duban, 4178/4 do Starých Jesenčan. V centru obce navazuje na tuto trasu cyklistická trasa směrem na Dřenice 4178/5.

1.4.1.4 Dopravní obslužnost

Dopravní obslužnost v obci zajišťuje firma Veolia Transport Východní Čechy. Jízdní řády navrhuje firma OREDO. Obec se snaží jejich podobu ovlivňovat na společných jednáních. Ve všední dny jezdí do Pardubic 15 spojů, z Pardubic do Třebosic 17 spojů. Odjezdy z Třebosic jsou přizpůsobeny hlavně začátku školního vyučování dětí a snaží se respektovat i začátek pracovní doby občanů dojíždějících do zaměstnání. Při stanovení odjezdů autobusů z Pardubic je opět prioritou návrat dětí ze škol a občanů dojíždějících do zaměstnání. O víkendu jezdí z Pardubic do Třebosic 6 spojů, opačným směrem pak 5 spojů. Obec se snaží zajistit i vhodné spoje pro občany dojíždějící k lékařům.

V současné době počet spojů vyhovuje většině obyvatel. Z ekonomického hlediska není možné požadovat vedení spojů, které bude nepravidelně využívat několik obyvatel. Z tohoto důvodu byly při tvorbě nových jízdních řádů zrušeny dva spoje, které v sobotu v nočních hodinách využívalo minimum cestujících. V současné době obec s obcemi Staré Jesenčany a Dubany přispívá na vedení jedné linky – jedná se o spoj, kterým jezdí děti ze školy.

Obyvatelé obce projevují zájem o MHD. V obci však není významný zaměstnavatel, který by na vedení linky mohl přispívat. Obec v současné době není schopná vedení linky sama financovat. Jednání o vedení linky MHD by bylo možné pouze při součinnosti okolních obcí (Duban a Starých Jesenčan). Dubany v současné době (6/2013) o linku MHD nemají zájem.

5. Vybavenost obce

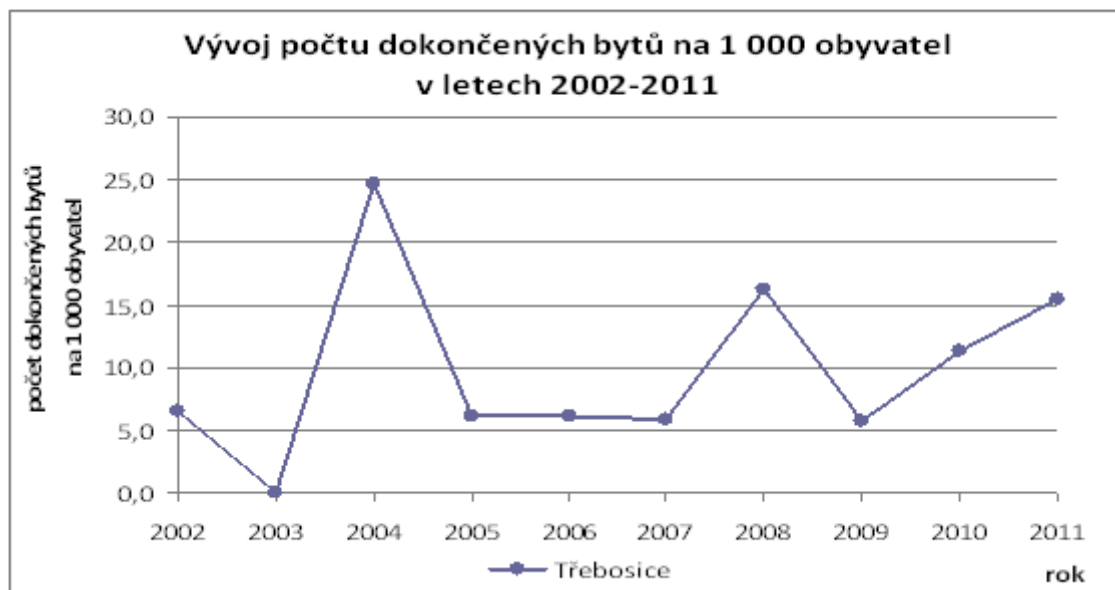
1.5.1 Domovní a bytový fond a jeho vybavenost, intenzita bytové výstavby

Ke sčítání SLBD k roku 2011 obec vykazuje 65 domů (vždy jde o rodinné domy). Podíl neobydlených domů je 16,9%. Je to větší hodnota než u ORP Pardubice (10,3%), i za vybrané okolní obce (Dubany 13,9%, Staré Jesenčany 9,2%, Starý Mateřov 11,7%), ale menší hodnota než za celý Pardubický kraj (18,4). Vzhledem k nárůstu počtu obyvatel a k zájmu obyvatel o bydlení v obci lze pravděpodobně očekávat, že podíl neobydlených domů bude klesat (jak kvůli nové výstavbě v obci, tak i kvůli přeměně neobydlených domů na domy obydlené).

Počet bytů je k témuž datu 69. V 53,6 % bytů je PC (ORP Pardubice 53,9%, Pardubický kraj 47,6%, Dubany 57,7%, Staré Jesenčany 58,9% a Starý Mateřov 58,3%) a 89,2 % bytů s PC má připojení na internet (ORP Pardubice 93,9%, Pardubický kraj 93,3%, Dubany 96,4%, Staré Jesenčany 93,4% a Starý Mateřov 95,8%).

V letech 2002 – 2011 bylo v obci dokončeno 17 nových bytů. Pokud chceme intenzitu výstavby v obci poměřit s údaji za okolní obce a za ORP Pardubice a Pardubický kraj, můžeme použít ukazatel průměrného počtu dokončených bytů na 1000 obyvatel za dané období. Hodnota tohoto ukazatele pro obec Třebosice je 9,8. Je to větší hodnota než u ORP Pardubice (4,0), i než i za celý Pardubický kraj (3,0), ale většinou menší hodnota než za sledované okolní obce (Dubany 8,3, Staré Jesenčany 13,9, Starý Mateřov 14,2).

Graf.3. Vývoj počtu dokončených bytů obce Třebosice na 1000 obyvatel v letech 2002 - 2011



1.5.2.Školství a vzdělávání

V obci není základní škola. Základní školu navštěvuje většina dětí v Pardubicích. S umístěním dětí do mateřských škol je problém. Okolní obce i Pardubice přijímají především děti svých stálých obyvatel. Děti z obce jsou přijímány v případě zbývajících volných míst. Do školy v Pardubicích dojíždí 25 dětí. Mateřské školky navštěvují děti v Pardubicích, Dražkovicích, Čepí, Starém Mateřově. Je třeba zmínit, že na území obce má sídlo lesní školka za Bukem. Tu však navštěvují děti z jiných obcí než Třebosice (převážně z Pardubic).

Obec nemá uzavřenou smlouvu o umístování dětí do školky s žádnou obcí. Protože pro přijetí dítěte do školky je rozhodující bydliště, řeší rodiče dětí problém nedostatečného množství volných míst ve školkách přehlášením dítěte k trvalému pobytu k příbuzným do Pardubic.

Obec přispívá na neinvestiční výdaje školám a školkám, které naše děti navštěvují. V roce 2012 činil příspěvek obce 111 000 Kč. Po ukončení povinné školní docházky navštěvuje většina dětí střední školy a učiliště v Pardubicích, v menším množství pak v Chrudimi a Hradci Králové. V současné době dojíždí jeden chlapec do Hradce Králové, tři dívky do Pardubic.

1.5.3.Zdravotnictví

V obci není žádné zdravotnické zařízení. Většina občanů dojíždí do lékařských zařízení v Pardubicích autobusem. Podle umístění zařízení ve městě pak ještě někdy musí pokračovat MHD. Lékařská záchranná služba, která k nám přijíždí z Pardubic, splňuje legislativně stanovenou maximální dojezdovou dobu.

1.5.4.Sociální péče

V obci není žádné sociální zařízení provozované obcí. Oblastní charita Pardubice provozuje v budově bývalé školy **zařízení odlehčovacích služeb Červánky - denní stacionář a v budově fary pak pobytové odlehčovací zařízení Červánky, které** je určeno lidem, kteří nemohou být pro svůj věk nebo zdravotní postižení sami doma bez dohledu. V zařízeních charity v obci nejsou jako zaměstnanci ani

jako klienti žádní občané z Třebosic. Dopravu osob do denního stacionáře zajišťuje svými vozidly Charita.

Obec nemá vlastní plán sociálních služeb. O většinu obyvatel obce, kteří vyžadují zvýšenou péči, se starají vlastní rodiny. Pokud dojde k umístění do zařízení, které zajišťuje péči, jedná se o zařízení v Pardubicích nebo v Přelouči.

1.5.5. Památky a kultura

Zájmu návštěvníků se těší historické centrum obce. Areál kostela Povýšení sv. Kříže, dřevěná polygonální zvonice, fara čp. 22 a stodola u fary spolu s ohradní zdí jsou chráněné nemovité kulturní památky, zapsané v Ústředním seznamu kulturních památek ČR. Další významné objekty z hlediska historického kontextu vývoje obce jsou pomník sv. Jana Nepomuckého, usedlost čp. 6, usedlost čp. 3, vodní mlýn čp. 15.

Kulturní akce v současné době probíhají ve víceúčelovém sálu, který patří k místnímu hostinci a v jeho okolí. V sále se konají taneční zábavy, zábavně – soutěžní akce pro děti, setkání s jubilanty. Největší a nejznámější kulturní akcí pořádanou v obci je tradiční maškarní průvod obcí. Koná se každoročně v únoru. Účastní se ho více než 80 masek v průvodu a množství přihlížejících nejen z Třebosic.

Každoročně se také koná Halloweenský průvod obcí vyzdobenou vyřezanými dýněmi a strašidelnými světélky. Děti i dospělí cestou potkávají nejrůznější strašidla, která je nejen postraší, ale také podarují drobnými předměty.

Divadelní a filmová představení mohou občané navštívit v Pardubicích.

1.5.6. Sport a tělovýchova

Plochy pro rekreaci a sport jsou v území obce omezené. Pro společenské akce a sportovní vyžití slouží v obci pouze plocha u obecního úřadu. Je zde nově zrekonstruované hřiště určené pro míčové hry a malé dětské hřiště s houpačkami, skluzavkou a prolézačkami. Zbytek prostoru je zatravněný. Na území nových parcel ve směru na Dřenice je navrženo malé sportovní hřiště.

V obci není žádný sportovní klub. Každoročně probíhá nohejbalový a volejbalový posvícenský turnaj. Ostatní sportovní aktivity (volejbalové nebo tenisové zápasy, fotbal, nohejbal) probíhají neorganizovaně, dle časových možností a zájmu občanů. Obyvatelé obce se účastní i sportovních akcí pořádaných v okolních obcích. Převážně se jedná o volejbalové a nohejbalové turnaje. Družstva hasičů pravidelně navštěvují závody místního okrsku. V obci se pro malý počet zájemkyň nepodařilo zorganizovat pravidelné cvičení žen.

Zájemci o návštěvu posiloven, fitness center nebo plaveckého bazénu navštěvují zařízení v Pardubicích.

6. Životní prostředí

1.6.1. Složky životního prostředí

Kvalitu ovzduší částečně nepříznivě ovlivňují podniky Paramo, Synthesia a Explosia v nedalekých Pardubicích.

Kvalita lokálních zdrojů pitné vody je dobrá. V obci nejsou evidovaná kontaminovaná místa.

Naprostou většinu území obce tvoří ucelené bloky orné půdy ohrožované větrnou erozí.

Obec se nachází v těsné blízkosti letiště. Dle provedených hlukových studií na území obce nedochází k překročení platných hygienických norem. V případě vybudování plánované silnice I/2 nebude obec zajišťovat protihlukové stěny. V novém územním plánu nejsou území ohrožená hlukem zařazena do zastavitelných ploch.

1.6.2. Ochrana životního prostředí

Na území obce jsou následující významná a zvláště chráněná území z pohledu životního prostředí

- Vodní tok Bylanka
- lokální biokoridor 1 Bylanka včetně 2 vložených lokálních biocenter (BC 4 a 5)
- lokální biokoridor 2 Dubanka
- lokální biokoridor 3 Potok od Starých Jesenčan včetně vloženého biocentra (BC 6)
- (lokální biokoridor 4 navržený k založení na zemědělských pozemcích v jižní části katastru)

Ochrana těchto území nejsou překážkou rozvoje obce. Zvláště chráněné území, národní park ani přírodní rezervace v katastru obce nejsou.

V prostoru pod vodní nádrží (vlevo při výjezdu z obce) je neudržovaný pozemek, který hyzdí okolí a v poslední době ho někteří občané využívají k ukládání odpadu. Jedná se o pozemek ve vlastnictví státu, který se obec již delší dobu marně snaží získat do svého vlastnictví. Zájmem obce je provést terénní úpravy prostoru, který se nachází v zátopové oblasti toku Bylanka a provést jeho osetí travou.

V obci nejsou plochy s poškozeným životním prostředím. Na území obce nejsou areály brownfields ani lokality s ekologickou zátěží.

1.6.3. Odpadové hospodářství

Obec nemá vlastní skládku, kompostárnu ani sběrný dvůr. V obci jsou umístěny kontejnery na plast, sklo a papír. 2x ročně probíhá odvoz nebezpečného a objemového odpadu. Komunální odpad je odvážen 1x týdně. Na základě smlouvy se Službami města Pardubice mohou občané obce ukládat objemný odpad, kompostovatelný odpad a suť během celého roku na separačním dvoře v Dražkovicích. V současné době počet svozů komunálního odpadu a četnost vyprazdňování kontejnerů na plasty, sklo a papír postačuje. Občasný nepořádek kolem kontejnerů je zaviněný lhostejností a pohodlností občanů a ne nedostatečně častým odvozem odpadu.

Obec neuvažuje o vybudování sběrného dvora pro zelený odpad.

7. Správa obce

1.7.1.Obecní úřad a kompetence obce

Obecní úřad nemá žádného zaměstnance ani nezřizuje žádné organizace. Obec nevykonává žádné činnosti pro jiné obce.

1.7.2.Hospodaření obce

Tab. 2. Bilance rozpočtového hospodaření v letech 2008 – 2012

| Rok | běžné výdaje (Kč) | celkové příjmy (Kč) | Běžné výdaje/celkové příjmy (%) | výše obdržených nenárokových dotací (Kč) |
|------|-------------------|---------------------|---------------------------------|--|
| 2008 | 1 386 960 | 2 065 393 | 69 | 201 935 |
| 2009 | 6 601 441 | 1 785 166 | 370 | 143 900 |
| 2010 | 1 463 882 | 5 667 975 | 26 | 3 520 558 |
| 2011 | 1 084 391 | 1 983 637 | 55 | 246 127 |
| 2012 | 1 353 882 | 8 315 413 | 16 | 30 310 |

Největší příjmy obce činí výnosy ze sdílených daní. V roce 2012 pak tvoří významnou část příjem s prodeje stavebních pozemků. Na vybudování infrastruktury k stavebním pozemkům byl použit úvěr od Komerční banky. Při odhlédnutí od obdržených nenárokových dotací a za stabilních příjmů i výdajů (neovlivněných jednorázovými faktory) vyplývá, že obec Třebosice každoročně má pro své investice částku cca 0,5 mil. Kč.

Hodnotu majetku obce v letech 2008 – 2012 ukazuje následující tabulka:

Tab: 3. Hodnota majetku obce v letech 2008 – 2012

| Rok | Hodnota majetku obce (Kč) | změna hodnoty majetku (rok 2008=100) |
|------|---------------------------|--------------------------------------|
| 2008 | 13 066 088 | 100,0 |
| 2009 | 13 114 151 | 100,4 |
| 2010 | 13 635 638 | 104,4 |
| 2011 | 16 262 214 | 124,5 |
| 2012 | 35 734 503 | 273,5 |

V roce 2012 vzrostl více než o 100% majetek obce vybudováním infrastruktury ke čtrnácti stavebním pozemkům. Výnosy z provozování nemovitého majetku obce jsou následující:

Bývalá škola

Pronájem 25 000 Kč ročně

Výdaje obce: pojištění budovy 10 000 Kč

Opravy, které je povinen financovat nájemce převyšují mnohonásobně zisk.

V současném stavu je nutné provést opravu střechy budovy.

Budova obchodu:

Pronájem 2 000 Kč ročně

Výdaje obce - značně převyšují zisk, v roce 2012 např. provedena výměna oken.

Obecní zastupitelstvo podporuje činnost obchodu jako službu pro své občany.

Restaurační zařízení

Pronájem: 1 200 Kč/měsíc

Výdaje obce - úhrada spotřeby el. energie a vody = zisk nulový

Obecní pozemky

Pronájem: 28 000 Kč/rok = čistý zisk obce

1.7.3. Bezpečnost v obci

S kriminalitou jsou v obci minimální problémy. Nejčastěji se jedná o vykradená vozidla. Tyto případy řeší PČR. Přestupková komise v obci řeší maximálně jednu skutečnost v roce.

1.7.4. Krizové řízení

Částí obce protéká potok Bylanka, který při zvýšení hladiny ohrožuje čtyři obytné domy, které stojí na jeho břehu. Obec se snaží zamezit umělému zvyšování břehu na druhé straně potoka, které výrazně zvyšuje riziko zatopení domů na protilehlém břehu. Část pozemku je však v soukromém vlastnictví a majitele problémy ohrožených domů nezajímají. Další část pozemku je vlastnictvím státu. Obec se prozatím marně snaží získat tento pozemek do vlastnictví a provést úpravy, které by pomohly snížení rizika povodní na protilehlém břehu.

V letošním roce díky získané dotaci budou v obci realizovaná protipovodňová opatření. Systém předpokládá zřízení dvou nových pomocných hlásných profilů kategorie „C“. Jejich umístění je zvoleno s ohledem potřeby LVS obce Třebosice, a to HL-1 na most v Třebosicích a HL-2 v Dřenicích. Jejich vybavení bude odpovídat příslušným podmínkám Metodického pokynu pro hlásnou a předpovědní službu. Pro získávání údajů o objemu srážek bude zřízena srážkoměrná stanice SR-1 v centru Třebosic, která bude registrovat lokální srážky přímo v regionu. Současně dojde k vybudování nového bezdrátového rozhlasu, který nahradí částečně funkční rozhlas, který neodpovídá současným požadavkům na ozvučení obcí a měst JSVV (Jednotný Systém Výstrahy a Varování) obyvatelstva.

1.7.5. Vnější vztahy a vazby, komunikace s občany

Obec je členem mikroregionu Svazek obcí Za Letištěm a MAS Železnohorský region. Svazek obcí Za Letištěm vznikl v roce 2001, obec Třebosice přistoupila v roce 2003. Činnost svazku směřuje k vytváření aktivit pro občany, obnovy prostřední, ploch a objektů v obcích tak, aby docházelo k postupnému zkvalitňování života obyvatel. V rámci svazku byla vybudovaná rozmanitá nabídka pro aktivní trávení volného času (cyklostezky, sportoviště, informační a odpočinkový mobiliář pro turisty).

Od r. 2005 je mikroregion Za Letištěm členem občanského sdružení MAS Železnohorský region, které

koordinuje rozvoj celého regionu ve všech oblastech týkajících se vzniku nových aktivit a atraktivit, především v oblasti cestovního ruchu i obnovy venkova. Významnou pomoc obě sdružení poskytují jednotlivým obcím i při sestavování žádostí o dotace.

Obec poskytuje občanům informace prostřednictvím webových stránek, které ale potřebují úpravu, obecního rozhlasu (bude nahrazen bezdrátovým rozhlasem a zejména vývěsky v prodejně. Obec nabídla občanům elektronické zasílání zpráv, ale zájem projevilo cca 5 obyvatel. Možností je vydávání obecního zpravodaje.

A.2 Východiska pro návrhovou část

2.1. Vyhodnocení koncepčních dokumentů obce zpracovaných v předchozích letech

Obec má schválen Program obnovy venkova z roku 2004 zpracovaný firmou VN Konzult. Dokument obsahuje mj. poměrně širokou paletu rozvojových aktivit pro období 2004 – 2008 a je velmi dobrým podkladem pro definování rozvojových aktivit v tomto programu. Některé aktivity se již podařilo naplnit, některé ne. Z těchto důvodů zastupitelstvo obce v roce 2011 rozhodlo o prodloužení horizontu realizace aktivit do roku 2014. Současný program tedy na tento dokument plynule navazuje.

Obec Třebosice má dále schválený územní plán obce z roku 2012, který je pro budoucí rozvoj obce vyhovující.

Ve vztahu k nadřazeným dokumentům lze také uvést studii s názvem Malé památky mikroregionu zadanou Svazkem obcí Za Letištěm z roku 2003.

Celkově lze shrnout, že obec Třebosice má k dispozici již poměrně kvalitní koncepční dokumenty, ze kterých lze vycházet při sestavení návrhové části programu rozvoje obce.

2.2. Shrnutí zásadních faktorů, které ovlivňují rozvoj obce Třebosice a základní východiska pro zpracování vize obce a návrhové části

Poloha obce v zázemí Pardubic zásadním způsobem ovlivňuje rozvoj obce. Z demografického hlediska je obec zjevně ovlivněna procesem suburbanizace, tento proces však v obci není tak intenzivní, jak v některých okolních srovnávaných obcích. To se projevuje v nárůstu počtu obyvatel v posledních 10 letech a ve vyšším počtu dokončených bytů, v mladším obyvatelstvu obce, v relativně příznivé vzdělanostní struktuře a na druhé straně ve vysoké vyjíždě za prací.

Územní limity pro rozvoj obce jsou uvedeny v části 1.1.1. Poloha. Vliv na rozvoj obce bezesporu mají, nejde však o vliv zcela zásadní.

Z pohledu technické infrastruktury nemá obec zásadnější nedostatky. Vodovod, plyn, elektrorozvody jsou dostatečně kapacitní a v dobrém stavu. V obci je minimální počet zařízení občanské vybavenosti, což ale odpovídá obcím této velikosti. Navíc téměř veškerá část občanské vybavenosti je k dispozici v Pardubicích, které jsou relativně dobře dopravně dostupné. Z těchto faktů se jeví, že obec nemá zásadnější problémy limitující její další rozvoj. Jako klíčové se tedy jeví definovat dlouhodobější vizi svého rozvoje právě charakterizující pozici obce a její možnosti vůči Pardubicím. Obec může být zajímavá z pohledu kvalitního bydlení pro své občany spojujícího výhody bydlení mimo město (bydlení v příjemném a čistém prostředí, nižší náklady na bydlení než ve velkém městě aj.) a výhody velkého města za předpokladu jeho dobré dopravní dostupnosti (dostupná široká nabídka pracovních příležitostí i občanské vybavenosti pro služby a volný čas). Z toho se rýsuje potřeba zaměřit se v dalším rozvoji obce na faktory jako je zejména dopravní obslužnost obce, další plochy pro rozvoj bydlení (ale v obecně přijatelném rozsahu), "drobnější" občanská infrastruktura (hřiště, hospoda, školka), příjemné prostředí pro bydlení (zeleň, kulturní drobné památky, vzhled obce) a upevňování občanské soudržnosti v obci (kulturní a sportovní akce, komunikace s občany). Jako konkrétní problém lze bezesporu označit řešení budoucího optimálního využití zchátralé budovy školy. V tomto smyslu se bude odvíjet i další definování návrhové části.

SWOT analýza

Silné stránky

- Funkční prodejna smíšeného zboží a hostinec
- Obec je součástí mikroregionu Svazek obcí Za letištěm a MAS Železnohorský region
- Zajištěn sběr a třídění odpadů
- Víceúčelový sál vhodný pro kulturní i sportovní akce
- Opravené hřiště na míčové hry s přiléhajícím dětským hřištěm
- Volné stavební parcely s vybudovanou infrastrukturou
- Funkční a kvalitní veřejné osvětlení
- Veřejný vodovod v celé obci - dobrý technický stav
- Plynofikace celé obce - dobrý technický stav
- Dobrá dopravní dostupnost Pardubic
- Postupně se zvyšující počet obyvatel
- Vysoká míra zapojování občanů do kulturních a sportovních akcí

Slabé stránky

- Chybějící základní škola a školka
- V obci není zdravotní zařízení
- Chátrající budova bývalé školy
- Nedostatek finančních prostředků na realizaci potřebných oprav a úprav v obci
- Zadlužení obce omezující možnost dalších investic
- Silniční průtah obcí jako zdroj možných zranění občanů
- Nedostatečné oddělení automobilové dopravy od cyklistické na komunikaci mimo území obce
- Špatný technický stav části chodníků
- Nevyhovující stav některých místních komunikací
- Poměrně vysoká dojízdka za prací i za službami

Příležitosti

- Získávání dotačních zdrojů pro umožnění dalšího rozvoje obce
- Rozvoj spolupráce s okolními obcemi i s městem Pardubice
- Zapojení do dalších aktivit Svazku obcí Za letištěm a MAS Železnohorský region
- Zvyšování atraktivity suburbanizovaných území pro život občanů
- Prodej obecních pozemků s vybudovanou kompletní infrastrukturou k výstavbě nových rodinných domků

Hrozby

- Ztráta zájmu občanů o život v obci a dění kolem sebe, narušení „sousedských“ vztahů
- Pokles zájmu občanů o bydlení venkově
- Zvyšování závislosti většiny občanů na zaměstnavatelích v okolních městech
- Další prodlužování ekonomické krize
- Nedostatek finančních prostředků

B. NÁVRHOVÁ ČÁST

B.1 Strategická vize

Vize představuje dlouhodobý obraz o budoucnosti obce, o tom, jak se bude obec měnit a zlepšovat, soubor představ a priorit obce. Vize je „směrovkou“ rozvoje. Proto její časový horizont přesahuje platnost dokumentu (rok 2020). Naplňování vize by mělo být dosaženo realizací celého programu rozvoje obce. Vize byla definována zejména na základě výsledků a závěrů předchozích bodů analytické části a na základě dotazníkového průzkumu u obyvatelstva obce.

Pro obec Třebosice byla přijata v horizontu do roku 2025 následující strategická vize:

V roce 2025 obec Třebosice chce být obcí s trvale rostoucím počtem obyvatel plně využívající všech výhod polohy venkovské obce v zázemí Pardubic. Zásadní část občanské vybavenosti a pracovních příležitostí bude pro občany obce dobře dopravně dostupná v Pardubicích. Obec bude pro své občany poskytovat kvalitní a klidné bydlení včetně pestrého kulturního a společenského života v čistém a příjemném prostředí.

B.2 Cíle, opatření a aktivity



Vysoká důležitost



Střední důležitost



Nízká důležitost

Cíl : „1. Postupně dále rozvíjet kulturní, sportovní a společenský život v obci“

| | | | | |
|--|----------------|--------------------|--------------------------|--------------------------|
| Opatření : „Opatření 1.A. Rozvoj dalších kulturních a společenských aktivit“ Obec chce připravovat a realizovat další akce pro občany (dětský maškarní karneval, setkání s ženami u příležitosti Svátku matek, setkání s důchodci, slavnostní rozsvícení vánočního stromu na návsi spojené s vystoupením dětí a zpěvem koled). Pro jejich realizaci je však potřebné zapojení většího množství občanů, než je tomu v současnosti. O to budeme usilovat ve spolupráci se Sborem dobrovolných hasičů a Českým svazem zahrádkářů. | Od - do | Odpovědnost | Náklady (tis. Kč) | Zdroj financování |
| Opatření : „Opatření 1.B. Zkvalitnění komunikace s občany“ Po rekonstrukci rozhlasu v obci bude obec pravidelně jeho prostřednictvím informovat své občany o všech důležitých okolnostech. Hlavně mladší obyvatele obce se obec pokusí oslovit založením facebookového profilu obce. O aktuálním dění v obci budeme informovat i na nástěnce v místní prodejně a na informační tabuli umístěné ve výloze prodejny. | Od - do | Odpovědnost | Náklady (tis. Kč) | Zdroj financování |
| Opatření : „Opatření 1.C. Další péče o kulturní památky v obci“ Jde o opravy a rekonstrukci malých kulturních památek v obci (památníky, kapličky). Realizace bude probíhat ve vazbě na možnost využití finančních zdrojů poskytnutých mikroregionem Za letištěm. | Od - do | Odpovědnost | Náklady (tis. Kč) | Zdroj financování |

Opatření : „Opatření 1.D. Rozvoj spolkových aktivit v obci“

Obec bude pomáhat v činnosti kolektivu mladých hasičů. Finančně podpoříme jejich účast na soutěžích. Dle finančních možností obce se budeme snažit o zlepšení jejich materiálního vybavení. Obec podpoří založení skautského oddílu v obci a poskytne prostory pro schůzky oddílu.

| Od - do | Odpovědnost | Náklady (tis. Kč) | Zdroj financování |
|---------|-------------|-------------------|-------------------|
|---------|-------------|-------------------|-------------------|

Cíl : „2. Zlepšit stav obecní a navazující infrastruktury v obci“**Opatření : „Opatření 2.A. Rozvoj dopravní infrastruktury“**

Jedná se o zlepšení stavu místních komunikací, o zlepšení stavu chodníků (2 aktivity jsou podrobněji rozepsány v rámci návrhu aktivit) a vybudování odpočivného místa s umístěním informačních tabulí o místních archeologických nálezích (aktivita je podrobněji rozepsána v rámci návrhu aktivit). Pro obec je důležité vybudování cyklostezky. Jde o finančně i organizačně velmi náročnou akci, kterou obec nejen v současné špatné finanční situaci není schopná zvládnout sama. Proto obec bude jednat v rámci Mikroregionu Za Letištěm i MAS Železnohorský region o možnosti společného postupu při realizaci této akce. Jednání zahájíme ještě v letošním roce.

| Od - do | Odpovědnost | Náklady (tis. Kč) | Zdroj financování |
|---------|-------------|-------------------|-------------------|
|---------|-------------|-------------------|-------------------|

| | | | | |
|--|-------------|--|-----|---------|
| — „Oprava stávajících chodníků v obci“ | 2014 - 2015 | Místostarosta společně s předsedou stavebního výboru | 0 | Vlastní |
| — „Budování nových chodníků v obci“ Po dokončení oprav budovy bývalé školy | 2016 - 2017 | Starosta a místostarosta obce | 0 | Vlastní |
| ✓ „Vybudování odpočivného centra pro cyklisty s umístěním informačních tabulí o místních archeologických nálezích“ | 2014 - 2014 | Předsedové stavebního a kulturního výboru | 100 | Vlastní |

Opatření : „Opatření 2.B. Zkvalitnění dopravní obslužnosti obce“

Obec chce maximalizovat počty autobusových spojů procházejících obcí. Budeme usilovat o zavedení MHD do Třebosic. K tomu se budeme účastnit všech jednání o vedení autobusových linek. I když při jednáních spolupracujeme s ostatními obcemi, rozhodující jsou finance, které je ochotný nebo schopný do dopravy investovat krajský úřad. Na dotování spojů v současné době nemáme potřebné finanční zdroje.

| Od - do | Odpovědnost | Náklady (tis. Kč) | Zdroj financování |
|---------|-------------|-------------------|-------------------|
|---------|-------------|-------------------|-------------------|

Opatření : „Opatření 2.C. Rozvoj obecní infrastruktury pro vzdělávání“

Jde o řešení budovy bývalé školy. Zastupitelstvo obce se rozhodlo jednat o nové nájemní smlouvě s Charitou. Nabízí se využít budovy pro seniory a dále užívání jedné z místností lesní školkou. U budovy bývalé školy je třeba v první řadě opravit střechu. Aktivita je podrobněji rozepsána v rámci návrhu aktivit.

| Od - do | Odpovědnost | Náklady (tis. Kč) | Zdroj financování |
|---------|-------------|-------------------|-------------------|
|---------|-------------|-------------------|-------------------|

| | | | | |
|--|-------------|---|--|---------|
| ⚠ „Oprava střechy bývalé školy“ Termín dle finančních možností obce, první část oprav do konce r. 2013. | 2013 - 2013 | Místostarosta obce společně s předsedou stavebního výboru | | Externí |
|--|-------------|---|--|---------|


Opatření : „Opatření 2.D. Rozvoj sportovní infrastruktury v obci“

Jde o vybavení hřiště na novém sídlišti u Dřenic. Aktivita je podrobněji rozepsána v rámci návrhu aktivit.

| Od - do | Odpovědnost | Náklady (tis. Kč) | Zdroj financování |
|---------|-------------|-------------------|-------------------|
|---------|-------------|-------------------|-------------------|

| | | | | |
|--|-------------|---|-----|---------|
| ✓ „Vybavení hřiště na novém sídlišti u Dřenic“ | 2015 - 2015 | Místostarosta obce společně s předsedou stavebního výboru | 100 | Vlastní |
|--|-------------|---|-----|---------|

Cíl : „3. Zvýšit kvalitu životního prostředí na území obce“

| Opatření : „Opatření 3.A. Realizace protipovodňových opatření“ Jedná se o pozemky u řeky Bylanky – je podrobněji uvedeno v rámci návrhu aktivit. | Od - do | Odpovědnost | Náklady (tis. Kč) | Zdroj financování |
|---|-------------|-------------------|----------------------|----------------------|
|  „Protipovodňová opatření obce“ | 2013 - 2013 | Starostka obce | 900 | Externí |
| Opatření : „Opatření 3.B. Řešení problematiky odpadového hospodářství“ | | | Náklady (tis. Kč) | Zdroj financování |
| V dlouhodobějším pohledu se jedná o možnost zřízení sběrného dvora. V současné době smlouva uzavřená se Službami města Pardubice vyhovuje. Probíhá pravidelný svoz komunálního odpadu, skla, plastů a papíru, 2x ročně odvoz objemového a nebezpečného odpadu. Obyvatelé obce mohou na sběrný dvůr v Dražkovicích ukládat trávu, větve, objemový odpad a suť. | | | | |
| Opatření : „Opatření 3.C. Zlepšení stavu veřejných prostranství“ | | | Náklady (tis. Kč) | Zdroj financování |
| Jde o možnost osazení veřejných prostranství v obci lavičkami a vysazení stromů a keřů. Toto se bude postupně realizovat podle finančních možností obce. | | | | |
| Opatření : „Opatření 3.D. Zlepšení stavu krajiny na území obce“ | | | Náklady (tis. Kč) | Zdroj financování |
| Jde o realizaci protierozních opatření, zalesňování, výsadba remízků a alejek. Bude to realizováno výhledově, v delším časovém horizontu. Budeme se snažit získat podporu v rámci Mikroregionu Za Letištěm i MAS Železnohorský region. | | | | |

B.3 Podpora realizace programu