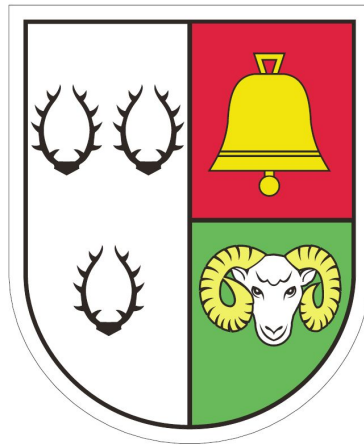




MINISTERSTVO  
PRO MÍSTNÍ  
ROZVOJ ČR

OBCEPRO  
PROGRAM ROZVOJE OBCE

# PROGRAM ROZVOJE OBCE HORNÍ BĚLÁ



NA OBDOBÍ LET  
**2021 - 2026**

Horní Bělá

# Úvod

---

Program rozvoje obce Horní Bělá je dokumentem, v němž jsou zakotveny rozvojové priority obce. Podkladem pro vznik Programu rozvoje obce byl zpracovaný "Strategický plán obce Horní Bělá", územní plán obce, současné potřeby obce a výhledové náměty, kterými se obec bude postupně zabývat a dle možností řešit.

Tento střednědobý dokument, určující hlavní směry rozvoje obce na delší období než je příslušné volební období. Program rozvoje obce Horní Bělá byl vypracován v rámci projektu „Elektronická metodická podpora tvorby rozvojových dokumentů obcí“, který vychází z vládní strategie „Efektivní veřejná správa a přátelské veřejné služby“ a byl zpracovaný na základě dlouhodobých zkušeností samosprávy obce, připomínek a návrhů občanů, zástupců spolků a právnických osob, byl vytvořen strategický plán obce, který definuje hlavní směry vývoje obce.

Program rozvoje bude oporou pro lepší a efektivnější plánování dílčích úkolů a řízení obce a také oporou rozhodovacích procesů, aby obec efektivněji využívala finanční prostředky z vlastního rozpočtu i dostupné dotace.

Představitelé obce se tak budou moci kromě běžných operativních činností (řešení každodenních problémů) věnovat detailně také dlouhodobějšímu plánování a řízení rozvoje obce.

Program rozvoje obce:

- zachycuje hlavní problémy a předpoklady rozvoje obce a formuluje možná řešení
- umožňuje tak komplexní přístup k řešení problémů a efektivní využívání finančních kapacit obce
- je podkladem pro rozhodování orgánů obce
- sladuje představy jednotlivých subjektů o rozvoji obce a zajišťuje udržitelnost rozvoje obce
- podporuje spolupráci různorodých subjektů v obci tak, aby byl využit potenciál lidí i organizací v obci;
- zvyšuje šance získat finanční prostředky z ostatních zdrojů

Program rozvoje obce Horní Bělá byl vypracován během roku 2020 na období 2020 - 2026.

Tvorbou strategického plánu byl pověřen starosta obce, Ing. Radek Pešík, za pomoci zastupitelů obce Horní Bělá a zástupců společenských organizací působících v obci.

Všem, kteří se zapojili do tvorby dokumentu, patří za jejich aktivní spolupráci upřímné poděkování.

Obecně platí, že každá obec je jedinečná a to především lidmi, kteří ji utvářejí. Obec Horní Bělá má dobré předpoklady pro to, aby se i do budoucna rozvíjela jako obec klidná, čistá a bezpečná, zajišťující základní potřeby svých občanů, podporující jejich kulturní, sportovní a odpočinkové aktivity jakož i spolkový život a ohleduplně využívající okolní přírodu. O rozvoj naší obce je proto důležité usilovat společně, s pochopením pro celek a bez ohledu na osobní zájmy.

# A. ANALYTICKÁ ČÁST

---

## A.1 Charakteristika obce

### 1. Území

#### Poloha

Horní Bělá leží asi 25 km severně od Plzně.



Území obce Horní Bělá se rozkládá na dvou katastrálních územích - Horní Bělá a Hubenov u Horní Bělé. Na území obce jsou 4 základní sídelní jednotky:

- Horní Bělá
- Vrtbo
- Hubenov
- Tlucná

Dále k obci patří osady Brod, Kostelíky, samota Cihelna a rekreační oblast Černý rybník.

Obec Horní Bělá leží v Plzeňském kraji. Je ve správním obvodu obce s rozšířenou působností (ORP) Kralovice a ve správním obvodu obce s pověřeným obecním úřadem Plasy.

Obec je součástí DSO Bělská skupina, Mikroregionu Dolní Střela a MAS Světovina.

Celé území se rozprostírá na ploše katastrální výměře 1840 ha. Nadmořská výška se pohybuje od 420 - 573 m n. m. Nejnižše položeným místem (420 m n. m.) je Tlucná. Nejvyšším bodem okolí, s výškou 573 m n. m. je Hřebensko (Hubenov). Naše území se nalézá v mírně teplé klimatické oblasti, mírně sušší s převahou mírných zim. Atmosférické srážky se pohybují v rozmezí 500-550 mm/rok. Průměrná teplota je 7,8 °C.

#### Historie obce

Byla založena r. 1379 rytířem Sezemou (Sezimou z Vrtby) a původně se jmenovala Slavíkovice. Bylo to asi v místech, kde se dnes říká v Součné jámě, proti Lesíkům. Je tam pořád křížifix a bývala tam i Boží muka, ale zídka už tam není. Býval tam i rybníček a dole studánka. Byla to křižovatka cest z Kostelíků do Plzně a z hradu Bělá na hrad Vrtbo. Tato obec prý byla za dob husitských válek vypálena a její občané se přestěhovali do míst, kde je dnes obec Bělá. V těch místech již stála hájovna (čp. 15).

Dějiny obce Horní Bělá jsou poměrně mladé. Tato ves byla založena v letech 1590 - 1600 Kryštofem z Hrádku a jeho synem Divišem, kteří v té době vlastnili Bělské panství. Horní Bělá od svého založení patřila pod hrad Bělá. Konkrétní zmínka o Horní Bělé se objevuje r. 1654, kdy je tato obec v Berním registru označena jako Ober Biela. Nedlouho po svém založení byla Horní Bělá postižena Třicetiletou

válkou. V této době bylo ze 14 ti usedlostí 5 spáleno.

Roku 1714 měla Horní Bělá 145 obyvatel a r. 1848 zde bylo již 67 domů a 517 obyvatel. V tomto roce byly k Horní Bělé připojeny osady Vrtbo a Tlucná, které vznikly po zrušení nevolnictví. Osada Hubenov byla připojena až v 60. letech 20. stol. Místní jméno Bělá vzniklo odvozením od jména vsi Bělá, která se rozprostírala pod hradem Bělá. Dnes se tato vesnice nazývá Dolní Bělá. Ke jménu Bělá dal pravděpodobně podklad potok, který měl bílou barvu anebo protékal otevřenou krajinou, takže se v něm bíle odráželo slunce.

Občané, kteří chtěli hospodařit, dostali asi 100 strychů polí (bylo jich asi 16 20) a obec přejmenovali na HORNOBĚLOU. Byla stavěna kolem cesty k hradu Bělá. Kromě těchto hospodářů se postupně přistěhovali živnostníci a řemeslníci (kovář, švec, sedlář, kolář, pastýř, krejčí, hrobař a jistě i nějaký obchod). Tito přistěhovalci si vykupovali od hůře hospodařících sedláků půdu a tak se tyto celé dvory (asi 25 ha) zmenšovaly a potom hlavně dělily, až některé úplně zmizely.

(Tyto prameny jsou čerpány z obecní kroniky)

## 2. Obyvatelstvo

### Současná demografie

K 1.1.2020 žilo v obci Horní Bělá 580 obyvatel. Průměrný věk obyvatelstva byl 42,8 let, muži - 41,3 let a ženy 46,5 let. Z celkového počtu obyvatelstva tvoří největší část - 65,3% -aktivní obyvatelstvo (lidé ve věku 15-64 let), děti do 14 let 14,7% a občané nad 65 let 20,0% obyvatel.

### Struktura obyvatel

Podíl mužů a žen na populaci je vyrovnaný, v roce 2019 žilo v obci 320 mužů a 260 žen.

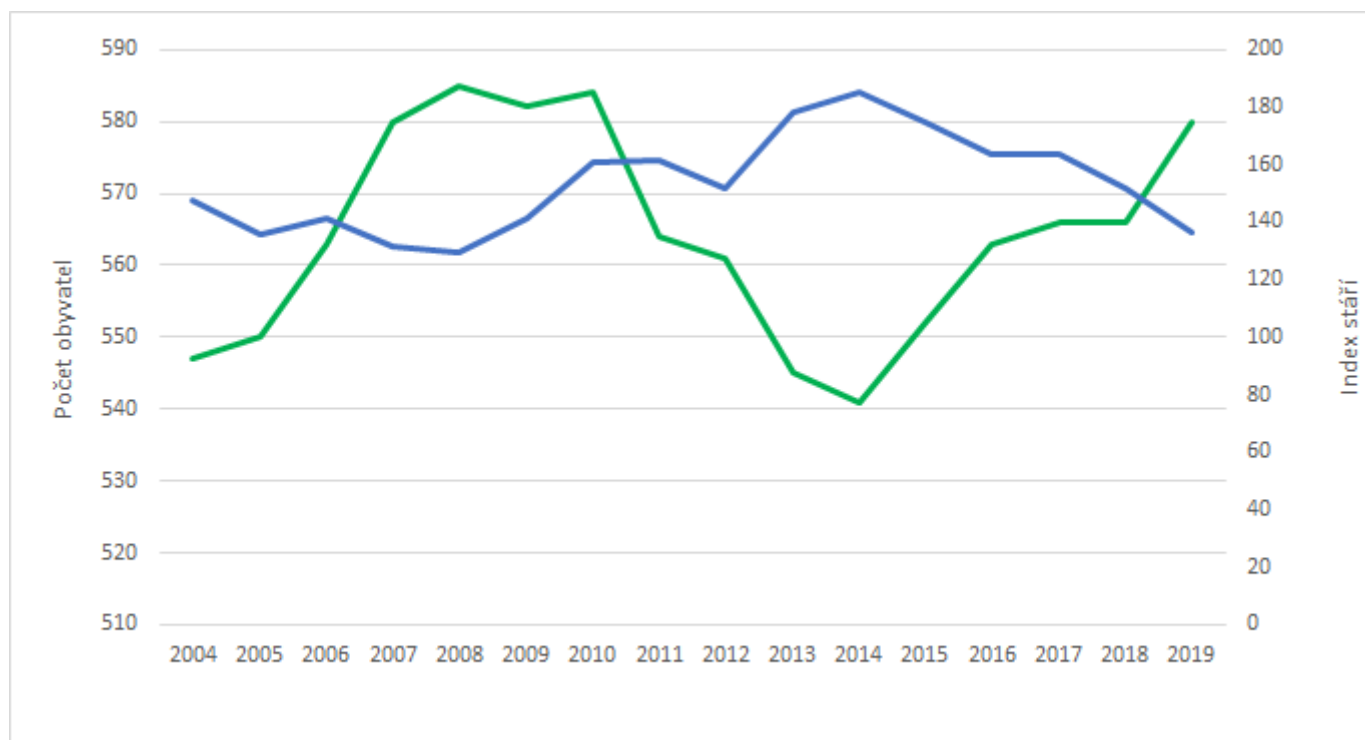
<b>Rok</b>	<b>celkem</b>	<b>0-14</b>	<b>15-64</b>	<b>nad 65</b>
2004	547	71	371	105
2005	550	75	373	102
2006	563	73	387	103
2007	580	80	395	105
2008	585	82	397	106
2009	582	75	401	106
2010	584	69	404	111
2011	564	70	381	113
2012	561	71	382	108
2013	545	65	364	116
2014	541	62	364	115
2015	552	67	368	117
2016	563	72	373	118
2017	566	74	371	121
2018	566	79	367	120
2019	580	85	379	116

### Věková struktura

Počet dětí ve věku 0 - 14 za posledních deset let mírně stoupá, počet obyvatel nad 65 let je konstatní. Index stáří (poměr počtu obyvatel nad 65 let k obyvatelstvu skupiny 0-14 let) v roce 2019 byl 136,47, a od roku 2014 klesá.

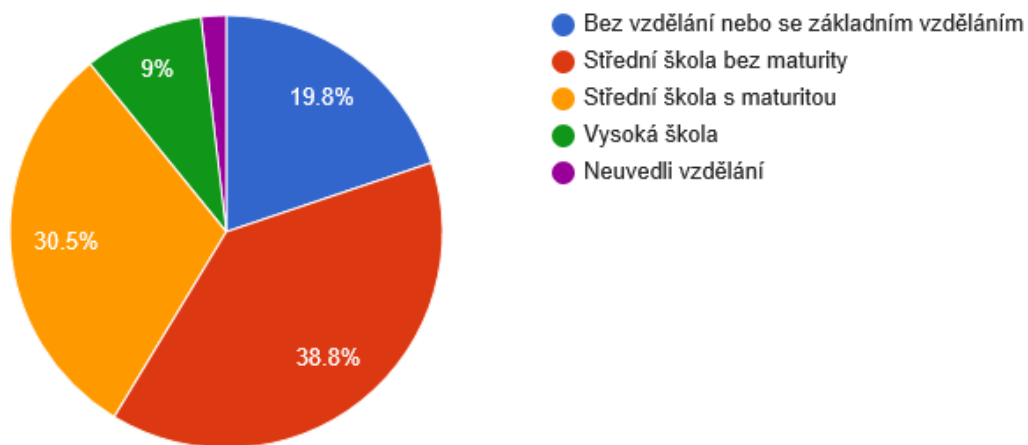
V porovnám s ORP Kralovice (147,83), okresem Plzeň-sever (117,65), Plzeňským krajem (130,53) a celou ČR (124,64) dochází ke stárnutí obyvatelstva.

### Vývoj počtu obyvatel a indexu stáří obce Horní Bělá v letech 2004 - 2019



Pramen: ČSÚ

### Vzdělanostní struktura obyvatel obce Horní Bělá v roce 2011



Pramen: ČSÚ

## **Prognóza populačního vývoje**

Populační vývoj obce je do značné míry odrazem atraktivity pro její obyvatele a výrazně ovlivňuje její budoucí vývoj. Cílem rozvoje je stabilizovat počet trvalých obyvatel na čísle 650. Tento počet může být jako optimální a přiměřený stávajícímu potenciálu území, technickému a občanskému vybavení, sféře služeb, obchodu, drobných řemesel, školství, kultury a historické sídelní struktury. Naplnění demografické prognózy bude záviset na vývoji věkové struktury obyvatelstva, přirozené obměně obyvatel a na migračních tendencích, tzn. emigraci obyvatel ze sídla do měst nebo naopak. S tím jsou spojené nároky na bydlení a občanskou vybavenost. V katastru obce se nalézá rekreační oblast Černý rybník. Území je hojně využíváno k rekreaci, turistice a cestovnímu ruchu.

## **Spolková činnost**

V obci působí TJ Sokol, kde se mohou občané zapojit v oddílech všestrannosti, gymnastiky, stolním tenise a cvičení žen. TJ pořádá populární zimní turistický pochod "Hornobělská 30" s více jak 40. letou tradicí a průměrnou účastí 850 turistů.

Dále zde působí tři sbory dobrovolných hasičů. Ti se převážně věnují požárnímu sportu, a to jak dospělých, tak dětí. V obci je zřízena JSDHO III.

Myslivecký spolek "Svatý Hubert" Horní Bělá se věnuje myslivosti v celém našem katastru a úzce spolupracuje s obcí v oblasti životního prostředí.

ZO Českého zahrádkářského svazu se věnuje hlavně zkoušením nových odrůd jabloní, hrušní a slivoní v naší nadmořské výšce a tyto zkušenosti předává 2x ročně na svých přednáškách.

### **3. Hospodářství**

#### **Ekonomická situace**

V obci se nenachází žádný velký ani střední podnik, proto většina zaměstnaných vyjíždí za prací mimo obec. Vyjíždka se uskutečňuje především do okolních měst Kaznějov, Horní Bříza a hlavně Plzeň a její části.

V průmyslu pracuje 37,15% obyvatel, ve službách 49,01% a v zemědělství a lesnictví 5,93%. V roce 2018 bylo 8 nezaměstnaných.

#### **Ekonomické subjekty v obci**

Celkově je v obci evidováno 152 ekonomických subjektů, ve většině případů se jedná o OSVČ, jsou také evidovány 6 subjekty s 1 až 9 zaměstnanci a 1 subjekt s 10-49 zaměstnanci.

Podle převažující činnosti jsou dle klasifikace CZ-NACE nejvíce zastoupeny subjekty (živnostníci) působící v zemědělství a lesnictví (25), ve zpracovatelském průmyslu (25), oprava motorových vozidel (28) a ve stavebnictví (15). Oblast služeb zastupuje v obci stávající zařízení občanského vybavení (prodejna smíšeného zboží a pohostinství). Územní plán obce počítá s vymezením nových ploch pro výrobu, které jsou situovány v jihovýchodní části obce Horní Bělá, s cílem zvýšit v budoucnu počet podnikatelských subjektů v obci.

Na jihovýchodním okraji obce se taktéž nachází areál zemědělského družstva, kde v současnosti hospodaří jeden zemědělský subjekt, které se zabývá rostlinnou výrobou. Produkční plochy jsou obhospodařovány především Plzeňskou Farmou, s.r.o. a soukromými zemědělci.

#### **Pozemkové úpravy**

V roce 2014 byla zahájena realizace komplexní pozemkové úpravy v obou katastrech obce Horní Bělá. Od nové pozemkové úpravy obec očekává zejména jednoznačné stanovení vlastnických vztahů k pozemkům. V roce 2020 se komplexní pozemkové úpravy výrazně přiblížily ke svému konci.

#### **Cestovní ruch**

Z hlediska atraktivity cestovního ruchu se Horní Bělá nachází mimo turisticky vyhledávané oblasti. Disponují však přitažlivým okolím, avšak s nedostatečnou infrastrukturou. Pahorkatinný charakter krajiny je vhodný především pro aktivní trávení volného času - zejména pěší turistiky, cykloturistiky. Krátkodobou rekreaci nelze provozovat, jelikož na území obce nejsou volné ubytovací kapacity.

Oblastí prochází cyklotrasa CT 35 z Plzně na Měděnec a spojnice cyklotras CT 35A. Přes území obce prochází značené turistické trasy (modrá a zelená).



## **4. Infrastruktura**

### **Zásobování pitnou vodou, kanalizace a čištění odpadních vod**

V obci Horní Bělá je vybudován veřejný vodovod, který zásobuje i ostatní části obce -Tlucnou a Vrtbo a současně i vedlejší obec Dolní Bělá. Kapacitně vyhovuje potřebám obou obcí. V obci je zřízena ČOV, avšak jen v části Horní Bělá. Ostatní části nemají oddělenou splaškovou kanalizaci. V dalších letech se počítá s dostavbou vodovodu a splaškové kanalizace i v ostatních částech obce.

### **Plynofikace**

V současné době je obec a její ostatní části plně plynofikovány. Plynofikace byla dokončena v roce 2004.

### **Nakládání s odpady**

V současné době je problém s nakládáním komunálních odpadů v obci vyřešen. Na území je 7 stanovišť kontejnerů na tříděný odpad (sklo, plasty, papír, tetrapacky, textil). Svoz směsného komunálního, nebezpečného, elektroodpadu, velkoobjemového odpadu i tříděného odpadu je zajištěn společností Marius Pedersen, a.s.. Obec je zapojena do systému EKO KOM.

### **Dopravní infrastruktura**

Obcí Horní Bělá prochází dvě silnice II. třídy č. 204/II a 205/II. Silnice jsou ve správě SÚS Plzeňského kraje. Jsou nejvíce zatíženy kamionovou dopravou ve směru od Kaznějova (těžba kaolinu a písků).

### **Dopravní obslužnost**

Přepřavu zajišťuje ARRIVA Střední Čechy, s.r.o.. Z každé části obce je zajištěna doprava min. do krajského města a obcí II. a III. stupně. Dále je možno použít linky z Dolní Bělé. Katastrálním územím obce neprochází železniční trať. Nejbližší zastávka je v Kaznějově, na trati Plzeň - Most.

Vzhledem k hustotě a frekvenci autobusového spojení lze hodnotit zajištění dopravní obslužnosti jako kvalitní a spolehlivé a dostupné.

## **5. Vybavenost obce**

### **Bydlení**

V roce 2020 je v obci počet domů 250, z čeho je 185 trvale obydleno. Dále je zde 78 chat. Celkem je trvale obydleno 74,32% staveb. V letech 2012 -2020 bylo dokončeno 15 domů či bytů. V územním plánu jsou vymezeny lokality určené k výstavbě individuálních rodinných domů.

### **Školství**

V obci se nenachází žádné mateřská, základní ani střední škola. Obec má mateřskou a základní školu spádově v sousední Dolní Bělé (vzdálenost cca 2 km). Střední školství je buď v Plzni nebo v Kralovicích a Horní Bříze.

### **Zdravotnictví**

V obci není žádné větší zdravotnické zařízení. Praktický lékař pro dospělé, praktický lékař pro děti a dorost a zubní ordinace jsou v Dolní Bělé. Za dalšími zdravotními službami musí obyvatelé dojíždět buď do Třemošné, Plas nebo do Plzně, kde se nachází nemocnice. Záchraně služba sídlí v Kralovicích a Manětíně s dojezdem do 15 minut.

### **Kultura**

V obci je kulturní dům, který nyní slouží veřejnosti. Zde jsou pořádány plesy, zábavy, cvičení pro děti apod. Na organizaci společenských akcí se podílí všechny složky v obci (hasiči, Sokol, myslivci, zahrádkáři).

V obci je 2x týdně otevřena místní knihovna, která byla v roce 2013 přemístněna do nových prostor. V obci jsou udržovány tradice jako je Masopust, rajrání, stavění májí, Den matek, Dětský den, rozsvěcení vánočních stromů.

Byly rekonstruovány obecní budovy na Vrtbě a v Tlucné, které slouží k setkávání občanů a pořádání kulturních a společenských akcí.

### **Sport a tělovýchova**

Hlavním místem pro sport je sál kulturního domu a přilehlé hřiště s dětským hřištěm, které prošlo úplnou rekonstrukcí v roce 2018. V témže roce bylo zrekonstruováno dětské hřiště a okolí na Vrtbě. Sál je v zimních měsících využíván denně, v letních 2x týdně.

## 6. Životní prostředí

Koeficient ekologické stability vyjadřuje poměr mezi přírodně stabilními plochami (jako jsou lesy, zahrady atd.) a plochami zastavěnými či intenzivně zemědělsky obdělávanými (tzv. nestabilními). Vyšší hodnota koeficientu obecně značí příznivější stav, hodnota vyšší než 1 znamená vyváženou (stabilní) krajinu. V obci Horní Bělá dosahuje koeficient hodnoty 1,85.

*Pramen: ČSÚ*

Na území obce je vyhlášeno chráněné území "Manětínský park". Na území obce jsou respektována ochranná pásma vodních toků, lesa a ochrana zemědělského fondu.

Není zde žádný významný znečišťovatel ovzduší, kromě lokálních topenišť.

## 7. Správa obce

### Obecní úřad

Zastupitelstvo obce má 11 členů, kde jsou zástupci ze všech částí obce. Jsou zřízeny dva výbory (finanční a kontrolní). Zastupitelstvo se schází každý měsíc. Obec vede starosta a neuvolněný místostarosta. Úřední hodiny jsou 2x v týdnu.

### Hospodaření obce

Obec vlastní 10 nemovitostí, převážně občanské vybavenosti a jeden byt. Změnou RUD nedošlo k výrazné změně příjmů obce.

### **Vývoj rozpočtového hospodaření obce Horní Bělá v letech 2009 - 2019 (v tis. Kč)**

	2009	2010	2011	2012	2013	2014	2015	2016	2017	2018	2019
<b>Daňové příjmy</b>	6 155	4 939	5 329	4 912	5 899	5 973	6 132	6 816	7 616	8 482	9 096
<b>Nedaňové příjmy</b>	556	611	570	542	411	524	371	391	377	1 282	660
<b>Kapitálové příjmy</b>	873	33	126	7	0	51	5	5	20	108	85
<b>Neinvestiční přijaté dotace</b>	410	361	269	376	390	305	475	301	519	1 429	1 089
<b>Investiční přijaté dotace</b>	0	300	675	348	1 219	2 164	300	1 030	0	0	300
<b>Příjmy</b>	7 994	6 244	6 970	6 185	7 918	9 016	7 282	8 543	8 532	11 301	11 230
<b>Běžné výdaje</b>	6 495	5 328	4 916	4 490	4 889	4 925	4 246	6 470	5 296	8 978	7 503
<b>Kapitálové výdaje</b>	557	982	2 664	3 755	3 447	4 743	1 692	3 448	1 278	974	482
<b>Výdaje celkem</b>	7 052	6 309	7 581	8 245	8 336	9 669	5 938	9 917	6 574	9 952	7 985
<b>Saldo příjmů a výdajů</b>	942	-65	-611	-2 061	-418	-653	1 345	-1 374	1 958	1 349	3 245
<b>Podíl kapitálových výdajů</b>	7,90%	15,56%	35,14%	45,54%	41,35%	49,06%	28,50%	34,76%	19,44%	9,79%	6,04%
<b>Podíl běžných výdajů na celkových příjmech</b>	81,25%	85,33%	70,54%	72,60%	61,75%	54,63%	58,30%	75,73%	62,07%	79,44%	93,96%

Zdroj: ČSÚ

V letech 2014-2020 byly provedeny významné investiční akce, na které byly čerpány dotace jak z EU, tak i z národních zdrojů. Celkovou rekonstrukcí prošly požární nádrže a rybníky v obci. Do majetku obce přibyla vodní plocha Černý rybník. Vzniklo nové dětské hřiště na Horní Bělé a bylo rekonstruováno hřiště na Vrtbě.

### **Bezpečnost**

Policie ČR, nejbližší obvodní oddělení je v Kaznějově. Dojezdnost policie do obce je dobrá.

Obec zajišťuje jednu JSDHO III. Profesionální HZS je v Plasích. Voda je zajištěna z požárních nádrží v obci. Varování pro svolání dobrovolných hasičů je prováděna centrálně z operačního centra HZS (KOPIS) či pro informovanost občanů o požáru či nebezpečí probíhá sirénou či rozhlasovým hlášením.

### **Vnější vztahy a vazby**

Obec je členem Mikroregionu Dolní Střela, který je zároveň členem MAS Světovina. Dále je členem sdružení obcí Bělská skupina.



## A.2 Východiska pro návrhovou část

### SWOT analýza

#### Silné stránky

- **Bydlení**  
Stanovené rozvojové zóny
- **Společenská aktivita**  
Aktivita společenských organizací
- **Cestovní ruch**  
Vysoký přírodní potenciál pro rozvoj cestovního ruchu, kvalitní životní prostředí
- **Autobusová doprava**  
Hustá síť autobusové dopravy do krajského města a obcí II. a III. stupně
- **Poloha**  
Dostupnost krajského města
- **Ovzduší**  
Není žádný velký znečišťovatel ovzduší ani vody
- **Zemědělství**  
Větší zemědělský podnik a soukromí zemědělci Přechod na ekologické zemědělství

#### Slabé stránky

- **Ubytování**  
Nedostatek ubytovacích kapacit pro návštěvníky
- **Služby**  
Menší vybavenost službami
- **Obyvatelstvo**  
Stárnutí obyvatel
- **Zemědělství**  
setí a pěstování plodin s erozivním vlivem (řepka, kukuřice)
- **Průmysl**  
Absence většího průmyslového podniku
- **Kamionová doprava**  
Velké zatížení kamionovou dopravou ve směru od Kaznějova přes všechna sídla.
- **Železnice**  
Absence železniční dopravy

#### Příležitosti

- **Obyvatelstvo**  
Nárůst obyvatel ve věku 0-64
- **Rozvoj obce**  
Rozvoj kapacit pro individuální výstavbu

#### Hrozby

- **Služby**  
Základní služby
- **Obyvatelstvo**  
Stárnutí obyvatel

## B. NÁVRHOVÁ ČÁST

### B.1 Strategická vize

#### OBEC HORNÍ BĚLÁ

-

**Obec k příjemnému bydlení v rozmanité krajině a aktivním životem občanů, s dostatkem služeb a volnočasových aktivit.**

### B.2 Cíle, opatření a aktivity

🔺 Vysoká důležitost    — Střední důležitost    🟢 Nízká důležitost

#### Cíl : „1. Infrastruktura obce”

Opatření : „Dobudování a údržba technické infrastruktury”	Od - do	Odpovědnost	Náklady (tis. Kč)	Zdroj financování
🔺 „Výstavba vodovodu na Vrbě a Hubenově”	2021 - 2026	obec	65000	Vlastní + externí
🔺 „Výstavba splaškové kanalizace a ČOV na Vrtbě, Hubenově a v Tlucné”	2021 - 2026	obec	100000	Vlastní + externí
— „Údržba technické infrastruktury”	2021 - 2026	obec	1000	Vlastní + externí
🔺 „Oprava dešťové kanalizace v celé obci”	2021 - 2026	obec	10000	Vlastní + externí
— „Oprava místních komunikací v obci”	2021 - 2026	obec	10000	Vlastní + externí
🔺 „Vybudování chodníků v obci”	2021 - 2026	obec	2000	Vlastní + externí
— „Obnova rybníka "Pod Čekalem", u Brodu”	2021 - 2026	obec	2000	Vlastní + externí
— „Údržba stávajících rybníků a požárních nádrží”	2021 - 2026	obec	1000	Vlastní + externí
— „Příprava lokalit pro výstavbu RD včetně řešení inženýrských sítí”	2021 - 2026	obec a ostatní investoři	20000	Vlastní + externí

#### Cíl : „2. Životní prostředí”

Opatření : „Životní prostředí”	Od - do	Odpovědnost	Náklady (tis. Kč)	Zdroj financování
— „Ekologická likvidace odpadů, zlepšení třídění komunálního odpadu”	2021 - 2026	obec, občané	1000	Vlastní + externí
— „Revitalizace krajiny, krajinotvorba”	2021 - 2026	obec	1000	Vlastní + externí
— „Zřízení sběrného místa pro potřeby obce v areálu ZD”	2021 - 2026	obec	3000	Vlastní + externí



### Cíl : „3. Zvýšení kvality života obyvatel obce”

Opatření : „Zvýšení kvality života obyvatel obce”	Od - do	Odpovědnost	Náklady (tis. Kč)	Zdroj financování
— „Podpora činnosti spolků a dalších společenských aktivit”	2022 - 2026	obec + spolky	50	Vlastní
— „Zvýšení atraktivity pro trvalé bydlení v obci”	2021 - 2026	obec	2000	Vlastní + externí
— „Zajištění aktuálních informací pro obyvatele”	2016 - 2020	obec	50	Vlastní
✓ „Vybudování a údržba naučných, vycházkových tras a stezek”	2021 - 2026	obec, spolky	500	Vlastní + externí

### Cíl : „4. Podpora rozvoje služeb a podnikání, spolupráce subjektů v obci a okolí”

Opatření : „Podpora rozvoje služeb a podnikání, spolupráce subjektů v obci a okolí”	Od - do	Odpovědnost	Náklady (tis. Kč)	Zdroj financování
— „Podpora vhodných podnikatelských a ekonomických aktivit”	2021 - 2026	obec	0	Vlastní + externí
— „Spolupráce v rámci sdružení "Bělská skupina””	2021 - 2026	obec	0	Vlastní
— „Spolupráce v rámci Mikroregionu Dolní Střela”	2021 - 2026	obec	0	Vlastní
— „Spolupráce v rámci MAS Světovina”	2021 - 2026	obec	0	Vlastní

### **B.3 Podpora realizace programu**

**Garantem** Programu rozvoje obce Horní Bělá na období 2021-2026 bude **starosta obce**, který bude zodpovídat za realizaci a aktualizaci programů.

Dokument bude zveřejněn na webových stránkách obce a zároveň bude k nahlédnutí v listinné podobě na obecním úřadě.

**Vždy na konci každého roku dojde k zhodnocení realizovaných či nerealizovaných aktivit.**

Vyhodnocení provede nejprve starosta obce, poté předloží zastupitelstvu obce k projednání.

**Aktualizace** Programu rozvoje obce se bude provádět **jednou za rok**. Provede je starosta nebo jím pověřena osoba na základě prostudování stávajícího programu a předložení návrhu na změnu zastupitelstvu obce.