



PROGRAM ROZVOJE OBCE SRUBEC NA OBDOBÍ LET 2021 - 2027

Program rozvoje obce schválilo v souladu s § 84, odst. 2, písm. a), zákona č. 128/2000 Sb., v platném znění zastupitelstvo obce Srubec. Datum schválení: 16. 12. 2020 Číslo usnesení: 196/2020 Text usnesení: Zastupitelstvo obce Srubec schvaluje Program rozvoje obce Srubec na období 2021- 2027.

Úvod

Program rozvoje obce Srubec (PRO) je **střednědobým rozvojovým programem obce**. Cílem plánu je **vymežit hlavní priority rozvoje obce** a nalézt cesty jejich dosažení. Časové období, ke kterému se plán váže, je období let 2021 až 2027 a vychází z programovacího období Evropské unie.

PRO bude sloužit jako **podklad pro budoucí rozhodování** o projektech, jejichž zastřešujícím cílem bude zvyšování kvality života v obci. PRO musí **respektovat principy udržitelného rozvoje**, tedy potřebu vzájemně sladovat hospodářskou, environmentální a sociální oblast rozvoje obce.

Jde o souhrnný dokument, kde jsou stanoveny střednědobé cíle ve vybraných oblastech, způsob jejich dosažení a určení zdrojů, ze kterých by mělo být zajištěno financování. V rámci členství České republiky v EU se i nadále nabízí možnost získat finanční zdroje prostřednictvím různých fondů a operačních programů. PRO kromě obecné přípravy na řešení stávajících i budoucích problémů obce také vytváří **základní předpoklady pro možné čerpání těchto vnějších finančních zdrojů**.

PRO umožní obci:

- naplňovat dlouhodobé cíle a strategickou vizi obce
- rozhodovat v zastupitelstvu v širším koncepčním rámci
- koordinovat aktivity a zájmy různých subjektů působících v obci
- prosazovat a chránit veřejný zájem v stanovit priority obce, místních obyvatel, podnikatelských subjektů a následně investičního programu
- posílit sounáležitost mezi lidmi navzájem
- posílit odpovědnost místních obyvatel za další rozvoj obce tak, aby přicházeli s konkrétními návrhy a řešením daného problému

Program rozvoje obce je zpracován dle metodiky garantované Ministerstvem pro místní rozvoj ČR.

A. ANALYTICKÁ ČÁST

A.1 Charakteristika obce

1. Území

Obec Srubec leží v Jihočeském kraji, v bezprostřední blízkosti krajského města Českých Budějovic a má více než 2700 obyvatel. Poloha obce má zásadní vliv na její rozvoj. Blízkost velkého města předurčuje Srubec k rozvoji příměstského bydlení a silně se projevuje téměř ve všech aspektech rozvoje obce. Příměstský (tzv. suburbánní) prostor se svým charakterem blíží spíše městu než venkovu, a to zejména životním stylem obyvatel (městský způsob trávení volného času), městskými stavebními vzory apod. Tento specifický prostor má své specifické problémy. Na rozdíl od „klasického“ venkova se nemusí potýkat s problémem vylidňování. Naopak, rychlý příliv nových obyvatel s sebou přináší zejména úkoly v oblasti dopravního zatížení, kapacity technické infrastruktury i občanské vybavenosti a udržení kvality života obyvatel obecně.

Nejstarší dochovaná zpráva o Srubci pochází z roku 1439. Obec je velmi rozlehlá a leží v nadmořské výšce 515 metrů. Má rozlohu 6 km² a skládá se ze dvou částí. Jsou jimi Srubec a Stará Pohůrka, které na sebe bezprostředně navazují (Srubec, 2007).



Obrázek: Pohled na obec Srubec, Zdroj foto Milan Binder, r. 2018

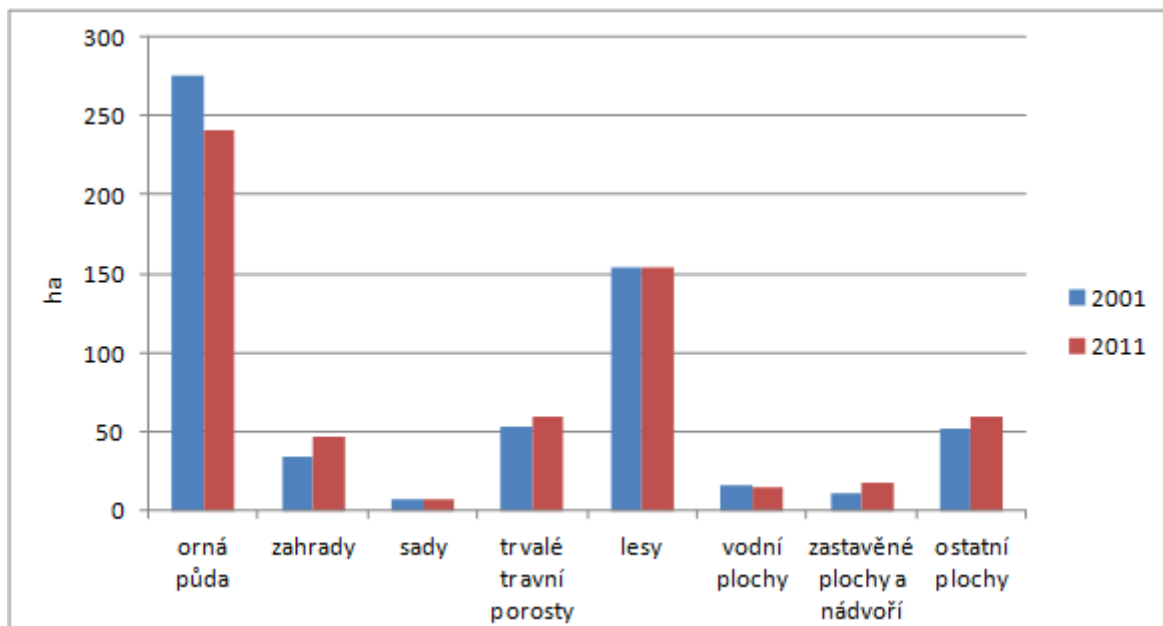
Obrázek 1: Poloha obce Srubec



Zdroj: www.mapy.cz

Obec Srubec je součástí rozsáhlejšího urbanizovaného prostoru v okolí Českých Budějovic. Zástavba obce se nachází ve výškově poměrně členitém terénu Lipovského prahu, který se svažuje směrem k Českým Budějovicím. Spolu s dynamickou stavební činností se rychle mění struktura využití půdy.

Graf 1: Vývoj struktury využití půdy v obci Srubec mezi lety 2001 a 2011



Zdroj dat: ČSÚ

Díky výstavbě (zejména individuálních rodinných domů) roste rozsah zastavěných ploch a ploch zahrad a to převážně na úkor orné půdy. Nárůst zastavěných ploch byl za posledních 20 let nebývalý, tyto plochy se stále zvyšují.

Tabulka 1: Druhy pozemků

	31. 12. 2018	31. 12. 2019
Celková výměra	600,36	600,36
Zemědělská půda	348,10	347,55
Orná půda	231,95	231,35
Chmelnice	-	-
Vinice	-	-
Zahrada	50,54	50,66
Ovocný sad	6,71	6,71
Trvalý travní porost	58,90	58,81
Nezemědělská půda	252,26	252,82
Lesní pozemek	153,49	153,42
Vodní plocha	15,30	15,30
Zastavěná plocha a nádvoří	20,89	21,45
Ostatní plocha	62,58	62,65

Zdroj dat: ČSÚ

Územní plán a jeho koncepce rozvoje území

Původní územní plán Srubce z roku 2010, jakožto základní nástroj rozvoje území obce byl v průběhu let doplněn dvěma změnami. Ke změně č. 1 došlo v roce 2018 a ke změně č. 2 došlo v roce 2019. Prioritními důvody pro změny dokumentace bylo vymezení nových rozvojových ploch pro rezidenční výstavbu. Jednotlivá vedení obce tímto vycházela vstříc zájemcům o výstavbu a umožnila tak rozsáhlý stavební rozvoj.

Územní plán z roku 2010 převzal všechny rozvojové plochy vymezené v předešlé územně plánovací dokumentaci a jejích změnách a v menší míře vymezil nové rozvojové plochy (cca 17 % rozlohy zastavitelného území bylo nově doplněno). Zpracovatel územního plánu reflektoval vysokou poptávku po bydlení v obci. Celkovou výměru zastavitelných ploch lze proto hodnotit jako velmi rozsáhlou a měla by uspokojit potřeby výstavby na mnoho let do budoucna. Zastavitelné území tvoří zejména plochy pro individuální bydlení v nízkopodlažních rodinných domech. Územní plán počítá s možným nárůstem populace obce o 1850 obyvatel v rámci 739 nových bytových jednotek. Z pohledu lokalizace tyto plochy převážně navazují na intravilán obce a propojují či doplňují dříve vymezené plochy. **Celé zastavitelné území pro obytnou funkci má velikost 78 ha** (tj. 76 % všech zastavitelných ploch) a odpovídá 13 % katastru obce. Urbanistická koncepce počítá s ponecháním volné krajiny severovýchodně od trasy přeložky silnice II/157, jejíž trasa byla přejata (a mírně upravena) z dříve schválené územně plánovací dokumentace. V severozápadní části území je navržena dostavba proluk zastavěného území po obou stranách přeložky. V blízkosti mimoúrovňové křižovatky (MÚK) na D3 jsou navrženy plochy pro výrobu a skladování místního významu. Další plochy smíšené výrobní a komerční jsou navrženy jižně od navržené přeložky silnice II/157, tak aby tvořily clonu pro stávající plochy bydlení. Pro funkci výroby, komerce a skladování je vymezeno 3,26 ha.

Lokalizace

NUTS I: Česká republika

NUTS II: regiony soudržnosti Jihozápad

NUTS III: Jihočeský kraj

NUTS IV: okres České Budějovice

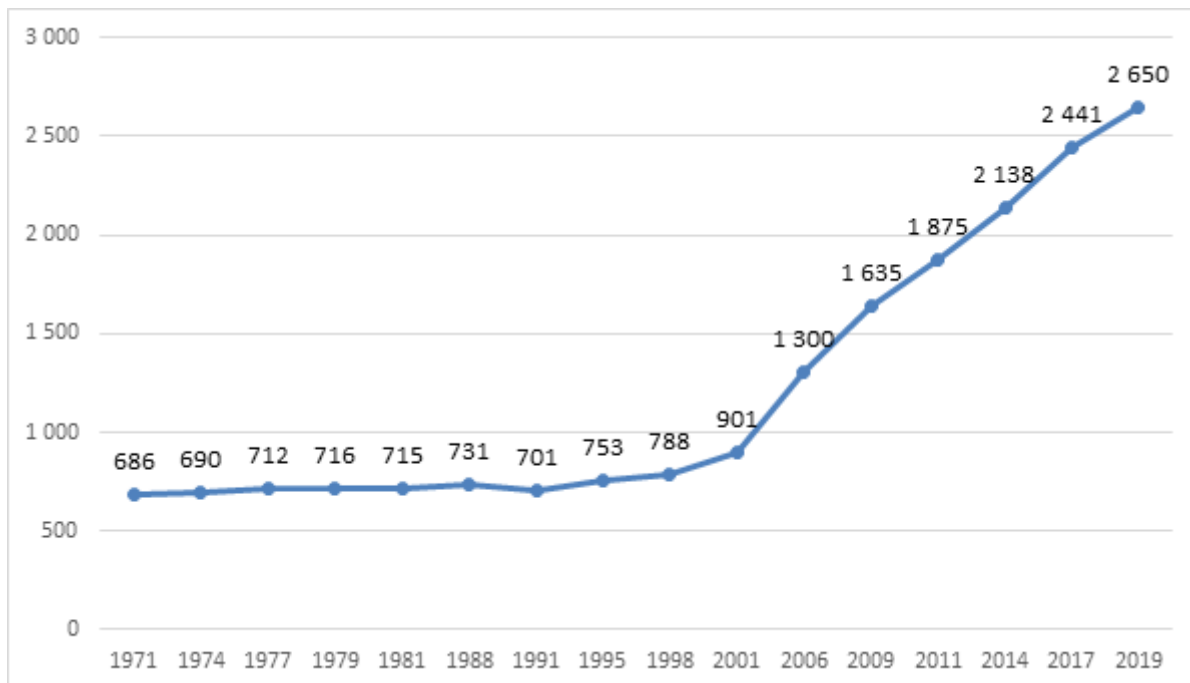
2. Obyvatelstvo

V kapitole obyvatelstvo jsou sledovány hlavní demografické charakteristiky – vývoj celkového počtu obyvatelstva, ekonomická aktivita obyvatel, vývoj nezaměstnanosti, věková struktura obyvatel.

V rozpětí let 1990 – 2020 vzrostla z původních 600 obyvatel na 2750 obyvatel. To s sebou nese spoustu problémů, jako například dopravní zatížení, řešení kapacity technické infrastruktury, občanské vybavenosti a celkové udržení kvality života obyvatel. Obec je vlivem své polohy předurčena k rozvoji příměstského života, což napomáhá rozsáhlé výstavbě nových rodinných domů a již roky ztrácí venkovský charakter. Srubec je nejrychleji rostoucí obcí Jihočeského kraje. Nově nastěhovaní obyvatelé tráví svůj volný čas městským způsobem, mají městské stavební vzory atd.

Následující graf dokladuje dlouhodobý vývoj počtu obyvatel obce Srubec podle statistik Českého statistického úřadu. Je z něj patrné, že po poklesu počtu obyvatel v důsledku 2. světové války následovalo delší období stagnace v 60. až 80. letech. K opětovnému nárůstu začalo docházet až po pádu komunistického režimu, kdy nově nastolené legislativní podmínky umožnily rozvoj procesu suburbanizace, tj. stěhování obyvatel vyšší střední a vyšší třídy z měst do menších obcí v příměstské zóně, kde tito lidé hledají bezpečné a zdravé prostředí pro bydlení v blízkosti města. Během 90. let narůstal počet obyvatel zvolna, od roku 1999 pokračoval již dynamickým tempem. Celkem se během uplynulých 20 let zvýšil počet obyvatel o více než 1000, tedy 2,7 krát. Podle statistik obce byla v průběhu roku 2012 překročena hranice 2000 obyvatel. Především nárůst od roku 2001 do roku 2019.

Graf 2: Počet obyvatel v obci Srubec podle sčítání lidu v letech 1871 až 2019



Zdroj dat: ČSÚ

V následující tabulce je zachycen pohyb obyvatel, který je znázorněn v období 2015 – 2019. Je znatelný vysoký nárůst narozených a poměr mezi přistěhovalými a vystěhovalými je téměř trojnásobný. Přirozený přírůstek je výsledkem procesu rození a vymírání obyvatel.

Tabulka 2: Pohyb obyvatel

	2015	2016	2017	2018	2019
Živě narození	8	30	35	31	35
Zemřelí	14	10	12	15	19
Přistěhovalí	158	187	150	172	137
Vystěhovalí	56	73	88	64	87
Přirozený přírůstek	-6	20	23	16	16
Přírůstek stěhováním	102	114	62	108	50
Celkový přírůstek	96	134	85	124	66

Zdroj dat ČSÚ

Následující tabulka hodnotí období od roku 1991 do roku 2011. Znázorňuje, rapidně vzrostl počet obyvatel a v obci bylo v roce 2011 dle ČSÚ přes 53% ekonomicky aktivních obyvatel (srovnání dat ze SLDB 1991, 2001, 2011). Tento nárůst počtu obyvatel mezi znázorněnými lety ukazuje, že vysoké zastoupení tvoří převážně obyvatelé v produktivním věku (viz tabulka) a lze obecně říci, že dochází k omlazení věkové skladby.

Tabulka 3: Ekonomická aktivita obyvatel Srubce

		1991	2001	2011	1991	2001	2011	
Obyvatelstvo celkem		695	917	1 895	100 %	100 %	100 %	
Ekonomicky aktivní		368	488	1 010	52,9%	53,2%	53,3%	
v tom	zaměstnaní	357	472	966	97,0%	96,7%	95,6%	
	z toho	zaměstnanci	-	366	721	-	75,0%	71,4%
		zaměstnavatelé	-	0	48	-	0,0%	4,8%
		osoby pracující na vlastní účet	-	0	143	-	0,0%	14,2%
	nezaměstnaní	11	16	44	3,0%	3,3%	4,4%	
Ekonomicky neaktivní		327	422	823	47,1%	46,0%	43,4%	

Zdroj dat: ČSÚ

V následující tabulce můžeme vidět obrovské snížení nezaměstnaných osob v obci z původních 3,3% nezaměstnaných v roce 2001 na 0,8% v roce 2019.

Tabulka 4: Vývoj nezaměstnanosti v letech 2015 - 2019

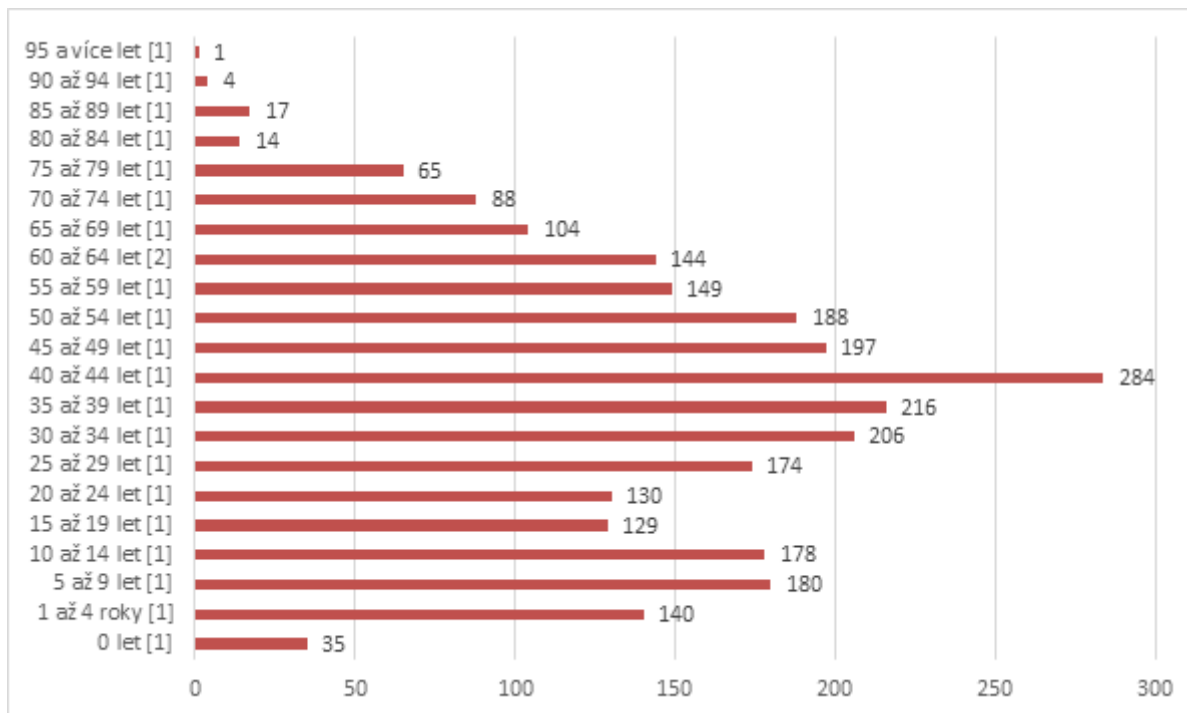
		2015	2016	2017	2018	2019	
Podíl nezaměstnaných osob (v %)	celkem	3,3	1,8	1,9	1	0,8	
Podíl nezaměstnaných osob (v %)	pohlaví	muži	3,1	2	2,1	1	0,8
		ženy	3,6	1,7	1,6	1	0,8

Zdroj dat: ČSÚ

Obsazení jednotlivých věkových skupin odpovídá rychle rostoucímu rozvoji výstavby v obci. Výrazně silná věková skupina je 45 až 49 let, což odpovídá nárůstu obyvatel v letech 2001 - 2006, kdy se do obce stěhovaly rodiny s dětmi. Věková struktura obyvatel za 20 let bude charakterizována poměrně silným zastoupením obyvatel ve věkových skupinách 65 a více let. Věkové kategorie obyvatel do 14 let se budou pohybovat na dlouhodobě ustálených nízkých hodnotách (uvažováno bez silné migrační vlny). Počet obyvatel v produktivním věku bude průběžně klesat.

Současná věková struktura obyvatelstva Srubce je velmi příznivá s vysokým zastoupením obyvatel v produktivním věku (viz následující tabulka). Na rozdíl od celorepublikové situace převyšuje počet dětí (0 až 14 let) počet seniorů (tj. lidí starších 65 let), a to téměř dvojnásobně. V obci je k bydlišti hlášeno 533 dětí ve věku do 14 let, zatímco lidí starších 65 let v obci žije 293 (dle SLDB 2019). Index stáří, který vyjadřuje vzájemný podíl těchto dvou skupin, vychází na velmi příznivých 55 %.

Graf 3: Věková struktura obyvatel Srubce k 31. 12. 2019



Zdroj: ČSÚ, vlastní zpracování

V důsledku migrace se od 90. let všechny věkové skupiny obyvatel rozrůstaly, avšak každá jiným tempem. V důsledku toho se jejich vzájemné zastoupení v populaci měnilo. Zejména se zvyšovalo procentuální zastoupení produktivního obyvatelstva. Mírně kleslo zastoupení dětí a výrazně kleslo zastoupení seniorů. Souhrnně lze říci, že **dochází k omlazení věkové sklady**. Lidmi, kteří se stěhují do nových rezidenčních lokalit, jsou zejména mladé rodiny bez dětí nebo s malými dětmi.

Tabulka níže znázorňuje vzdělanostní strukturu obyvatelstva, do které jsou započítáni obyvatelé starší 15 let. Nejvíce je zde zastoupena skupina obyvatel, která dokončila vzdělání úplné střední s maturitou. Další skupinou s hojným počtem jsou obyvatelé se středním vzděláním bez maturity. Třetí nejpočetnější skupinu tvoří vysokoškoláci. Celková vzdělanostní rovina obyvatel Srubce je tedy velmi příznivá.

Tabulka: Vzdělanostní struktura obyvatel Srubce (SLDB 2011)

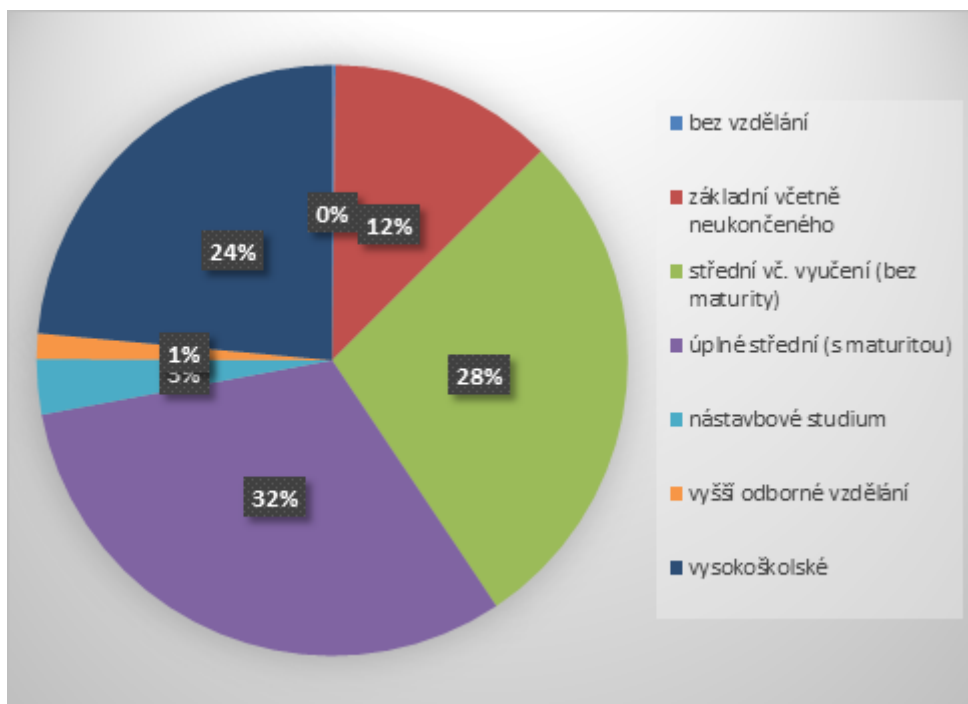
	Celkem	muži	ženy
Obyvatelstvo ve věku 15 a více let	1 620	811	809
bez vzdělání	3	1	2
základní včetně neukončeného	195	93	102
z toho podle stupně vzdělání			
střední vč. vyučení (bez maturity)	446	261	185
úplné střední (s maturitou)	498	220	278
nástavbové studium	48	20	28
vyšší odborné vzdělání	22	9	13
vysokoškolské	373	191	182

Zdroj dat: ČSÚ sčítání lidu domů a bytů 2011

Díky příchodu nových obyvatel se od 90. let postupně měnila vzdělanostní struktura obyvatelstva obce.

Lidé, kteří si mohou dovolit financovat nové bydlení v obci, mají vyšší socio-ekonomický status, což jde ruku v ruce s vyšším dosaženým vzděláním. Tzv. proces suburbanizace, který je charakteristický stěhováním (majetnějších a vzdělanějších) lidí z města do okolních venkovských obcí, tedy vylepšuje vzdělanostní strukturu v obci.

Vzdělanostní struktura v roce 2011 je znázorněna v následujícím grafu.



Dominantní je tedy úplně střední vzdělání s maturitou.

3. Hospodářství

V této kapitole jsou analyzovány popisné a vývojové charakteristiky municipální ekonomiky obce Srubec. Jedná se o analýzu podnikatelských subjektů, zaměstnanosti resp. trhu práce, mobility pracovní síly.

Podnikání

V obci se dominantně rozvíjí funkce bydlení a sféra průmyslu a výroby zastoupena v malé míře. Ani v budoucnu nelze předpokládat nepřiměřený nárůst sekundární sféry. Pouze v souvislosti s vybudováním dálnice D3 lze předpokládat rozvoj komerčních funkcí podél dálnice. Nové komerční funkce by měly být pouze místního významu, aby nesnižovaly kvalitu života místních obyvatel (hluk, vyšší intenzita dopravy apod.).

Tabulka zachycuje ekonomické subjekty (se zjištěnou aktivitou) se sídlem v obci, tzn., že zde nemusí jednoznačně působit. Zároveň z dat není možné určit subjekty, které působí v obci Srubec a sídlo mají v jiné obci. Převládající právní formou subjektů je živnostenské podnikání 87 % (623 subjektů).

Srubec	Celkem	státní organizace	obchodní společnosti	zahraniční fyzické os.	fyzické osoby
absolutně	719	0	96	0	623
podíl v %	100	0	13	0	87

Zdroj: ČSÚ, vlastní zpracování

Následující tabulka podrobněji zachycuje jednotlivé počty živnostníků dle předmětu jejich činnosti.

Srubec	Registrované podniky	Podniky se zjištěnou aktivitou
Celkem	719	423
Fyzické osoby	623	354
Fyzické osoby podnikající dle živnostenského zákona	572	312
Fyzické os. podnikající dle jiného než živnostenského zák.	34	29
Zemědělstí podnikatelé	15	12
Právníkové osoby	96	69
Obchodní společnosti	71	61
Akciové společnosti	.	.
Družstva	1	1

Zdroj: Individuální výpis z Registru ekonomických subjektů, ČSÚ

Nejvíce subjektů vykazuje aktivitu v oborech – velkoobchod, stavebnictví a maloobchod. Podrobný rozpis fyzických osob dle předmětu činnosti je uveden v následující tabulce.

Tabulka 7: Fyzické osoby zapsané v RES v obci Srubec podle CZ-NACE k 15. 10. 2020

	Fyzické osoby celkem	v tom			
		s počtem zaměstnanců	bez zaměstnanců	s 1 - 5 zaměstnanci	s šesti a více zaměstnanci
Počet subjektů celkem	640	328	300	11	1
v tom:					
00 Nezařazeno	13	10		3	
01 Rostlinná a živočišná výroba, myslivost a související činnosti	28	14		14	
10 Výroba potravinářských výrobků	1	1			
14 Výroba oděvů	10	4		5	1
16 Zpracování dřeva, výroba dřevěných, korkových, proutěných a slaměných výrobků, kromě nábytku	3			2	1
20 Výroba chemických látek a chemických přípravků	2	2			
22 Výroba pryžových a plastových výrobků	2	1		1	

Výroba ostatních				
23 nekovových minerálních výrobků	2		2	
Výroba kovových konstrukcí				
25 a kovodělných výrobků, kromě strojů a zařízení	20	8	12	
27 Výroba elektrických zařízení	4		4	
30 Výroba ostatních dopravních prostředků a zařízení	1		1	
31 Výroba nábytku	1		1	
32 Ostatní zpracovatelský průmysl	4	1	3	
33 Opravy a instalace strojů a zařízení	9	5	4	
Výroba a rozvod elektřiny, plynu, tepla a klimatizovaného vzduchu				
35	16	5	11	
38 Shromažďování, sběr a odstraňování odpadů, úprava odpadů k dalšímu využití	2	1	1	
41 Výstavba budov	17	9	7	1
43 Specializované stavební činnosti	60	34	24	2
45 Velkoobchod, maloobchod a opravy motorových vozidel	19	7	11	1
46 Velkoobchod, kromě motorových vozidel	76	51	25	
47 Maloobchod, kromě motorových vozidel	37	29	7	1
49 Pozemní a potrubní doprava	18	8	8	2
52 Skladování a vedlejší činnosti v dopravě	3	1	1	1
55 Ubytování	9	4	5	
56 Stravování a pohostinství	33	16	15	1 1
62 Činnosti v oblasti informačních technologií	9	5	4	
63 Informační činnosti	1		1	
66 Ostatní finanční činnosti	7	2	5	
68 Činnosti v oblasti nemovitostí	10	3	7	
69 Právní a účetnické činnosti	20	8	12	
70 Činnosti vedení podniků; poradenství v oblasti řízení	3	3		

Architektonické a inženýrské 71 činnosti; technické zkoušky a 30 analýzy	14	16
72 Výzkum a vývoj	1	1
73 Reklama a průzkum trhu	16	9
74 Ostatní profesní, vědecké a technické činnosti	42	23
77 Činnosti v oblasti pronájmu a operativního leasingu	2	2
79 Činnosti cestovních agentur, kanceláří a jiné rezervační a související činnosti	5	5
80 Bezpečnostní a pátrací činnosti	2	1
81 Činnosti související se stavbami a úpravou krajiny	2	1
82 Administrativní, kancelářské a jiné podpůrné činnosti pro podnikání	4	2
85 Vzdělávání	25	18
86 Zdravotní péče	3	2
88 Ambulantní nebo terénní sociální služby	1	1
90 Tvůrčí, umělecké a zábavní činnosti	3	3
93 Sportovní, zábavní a rekreační činnosti	15	7
95 Opravy počítačů a výrobků pro osobní potřebu a převážně pro domácnost	9	7
96 Poskytování ostatních osobních služeb	29	17
G Velkoobchod a maloobchod; opravy a údržba motorových vozidel	11	11

Zdroj: ČSÚ, vlastní zpracování

Téměř všichni živnostníci (98%) podnikají bez zaměstnanců, nebo své zaměstnance neuvádějí. Jedenáct podnikatelů zaměstnává do 5 zaměstnanců, jeden podnikatel zaměstnává více než 6 zaměstnanců (zaměření: stravování a pohostinství). Největší zaměstnavatel - živnostník je: Martin Vlček (10-19 zaměstnanců), ten však v obci nepůsobí. V obci Srubec působí se svým sídlem celkem 96 právnických osob (výkon podnikatelské činnosti).

Seznam právnických osob :

TechPort s.r.o.

1A SERVIS, s.r.o.

ML servis group s.r.o.

SBK EKO, s.r.o.
INSECO - výrobní
družstvo
3L TEAM České
Budějovice
JEZDECKÝ KLUB SAFÍR
BaHa s.r.o.
Obec Srubec
Sdružení na podporu
regionálního rozvoje
Effect DISTRIBUCE s.r.o.
SGRAFITO spol. s r.o.
PKM CB s.r.o.
Sdružení pro rozvoj obce
Srubec
MH CB s.r.o.
JRK GARDA, s.r.o.
Občanské sdružení
přátel chatové oblasti
Krkavec v chráněné
krajinné oblasti
Třeboňsko
BRADRAS spol. s r.o.
PLATINUM STAR s.r.o.
FutureDent Laboratory
s.r.o.
AZIMAX s.r.o.
KK reality s.r.o.
TEVAC spol. s r.o.
Autodoprava Jirák Jiří
s.r.o.
ADTL s.r.o.
NELMO s.r.o.
Finanční poradenství
Pišnovi s.r.o.
Mateřská škola Srubec
Subsidia, s.r.o.
KP DENT s.r.o.
ASSET FIRST spol. s r.o.
KNB CB s.r.o.
AK INVE s.r.o.
Estate Invest CB s.r.o.
EICB & ALGE s.r.o.
WOLFRAM s.r.o.
EA Estate s.r.o.
EICB Finance s.r.o.

Empire Invest CB s.r.o.
EICB s.r.o.
REKULTIVA AG s.r.o.
EA Group s.r.o.
EICB Holding s.r.o.
EICB E Distribuce s.r.o.
EICB Partners s.r.o.
EA Property s.r.o.
EA Real Estate s.r.o.
EICB Global s.r.o.
EICB Group s.r.o.
ALG KOMPLEXX s.r.o.
Gas & Oil
Investment Group s.r.o.
JOPA - OBALY s.r.o.
AUTO MILDA CB s.r.o.
STAVBY PS, s.r.o.
Salon umění, o.s.
LUSA CB s.r.o.
SomeTies s.r.o.
EURO - STAV
Vimperk s r.o.
SH ČMS - Sbor dobr.
hasičů Srubec
Eurotaxi České
Budějovice s r.o.
STAVZA s.r.o.
ABC com s.r.o.
ABC stavby s.r.o.
Vladimír Jírů s.r.o.
Spolek pro ochranu
přírody a krajiny obce
Kratušín, z.s.
GAULAND s.r.o.
PROARMIO s.r.o.
Základní organizace
Českého
zahrádkářského svazu
Pohůrka
AGENDA s.r.o.
M.L.Building Center, s
r.o.
C+C servis, s.r.o.
TJ Stars Suché Vrbné z.s.
HC HURICAN
Harmonie - fashion

HC Trendy, z.s.
 EFI - FOR ANIMALS z.s.
 HAUMMA s.r.o.
 Musher klub JCC, z. s.
 AcademiCon s.r.o.
 Cech fasádníků a
 štukatérů ve Srubci
 SAFIM s.r.o.
 Budějovický Oldtimer
 klub
 JŠ INTERIERY s.r.o.
 SENIOR, spol. s r.o.
 Myslivecký sp. Srubec,
 z.s.
 Ing. František Kopřiva
 s.r.o.
 ASKES s.r.o.
 HC MAX
 MERKAM s.r.o.
 CB Rent s.r.o.
 TJ Slavoj Srubec, z.s.
 M+M s.r.o.
 AKTIVHAUS s.r.o.
 CB Šrouby s.r.o.
 Srubec místo k životu,
 z.s.

Zdroj: Individuální výpis z Registru ekonomických subjektů, ČSÚ k 23. 10. 2020

Klíčovou ekonomickou aktivitu reálně provozovanou v obci obec Srubec nemá, obec je zcela bez významného zaměstnavatele. Vzhledem k polohovým a funkčním charakteristikám obce (dominantní obytná funkce a mizící ekonomická funkce) je rozvoj ekonomiky přímo v obci vázán na spádová střediska se silnou pracovní funkcí.

4. Infrastruktura

V této kapitole jsou analyzovány základní infrastrukturální oblasti – technická a dopravní.

Technická infrastruktura

Srubec	Celkem	Přípoj na kanalizační sít	žumpa, jímka	vodovod plyn	
absolutně	672	596	64	623	519
podíl v %		88,69	9,52	92,7	77,23

Zdroj: ČSÚ – SLDB 2011, vlastní zpracování

Srubec	energie k vytápění pevná paliva (koks, dřevo, uhlí, uhelné brikety)	způsob vytápění				
		plyn	elektrina	ústřední	kamna	etážové
podíl v %	13,4	74,0	1,8	91,5	4,3	2,1

Zdroj: ČSÚ – SLDB 2011, vlastní zpracování

Převládajícím typem energie je plyn (74%).

Rodinné domy budou vybaveny vlastními zdroji tepla, kde se předpokládá převážně využití paliva zemního plynu, v kombinaci s využitím obnovitelných zdrojů energie, případně omezeně i v kombinaci s elektrickou energií. Podobně budou vybaveny i menší objekty vybavenosti.

Zásobování elektrickou energií je v obci zajištěno plošně zajištěno skrze sítě nízkého a vysokého napětí.

Obec je plynofikována plošně s výjimkou několika ulic, kde je vytápění řešeno pevnými palivy a elektrickou energií.

Zásobování vodou v obci je v obecném hodnocení zajištěno dostatečně s kapacitou pro další rozvoj. Při trendu snižování potřeby vody v domácnostech je kapacita vodojemu i pro současný výhledový stav obyvatel obce dostatečná. Problematický je technický stav vodojemu (morální a fyzické opotřebení), který vyžaduje kompletní rekonstrukci.

V centrální části obce je zavedena kanalizační síť pro odpadní vody (splašková a dešťová kanalizace). V souladu s územním plánem bude probíhat postupná dostavba oddílné kanalizace a realizace opatření zamezující natékání povrchových vod z extravilánu do kanalizační sítě, která je napojena na kanalizační síť Českých Budějovic a splaškové vody budou čištěny na ČOV České Budějovice.

Obec je z hlediska telekomunikací dobře pokryta signálem mobilních operátorů. Internetové připojení je zajišťováno mobilními (telefonními) operátory a dvěma místními poskytovateli. Pevný internet poskytuje Telefonica O2. Od r. 2021 je plánováno vybudování optické sítě TF net. Obec je vybavena sítí veřejného osvětlení a obecního rozhlasu. Obě sítě jsou funkční, avšak vyžadují s ohledem na opotřebení rekonstrukci a modernizaci. Taktéž je třeba doplnění světelných a rozhlasových bodů.

Svoz a likvidaci komunálního odpadu zajišťuje společnost Marius Pedersen, a.s.. Svoz a třídění separovaného odpadu zajišťuje taktéž společnost Marius Pedersen, a.s. Obec disponuje sběrným dvorem (textil, pneumatiky, elektro). Vytríděné složky z odpadu jsou prodávány společností Elektrowin a.s., Asekol a.s. a Rema Systém a.s. Obec poskytuje občanům zdarma nádoby na Bioodpad. Svoz Bioodpadu zajišťuje firma Marius Pedersen a.s. V obci jsou nově vybudovány polopodzemní kontejnery. S rozvojem je nutné průběžně budovat další stanoviště a dle potřeby rozšiřovat kapacitu stávajících.

Běžná technická údržba obce je zajišťována vlastními pracovníky technických služeb obce. S ohledem na narůstající rozsah údržbových prací a fyzickou a morální opotřebovanost technického vybavení je nutné zajistit doplnění a modernizaci vybavenosti technických služeb obce.

Dopravní infrastruktura

Dopravní vzdálenost z centra Českých Budějovic na náves Srubce činí pouhých sedm kilometrů. Dopravní napojení na krajské město nicméně není ideální. Východní část zázemí Českých Budějovic je „oddělena“

trasou železnice a doprava z tohoto území je svedena do několika uzlů, kde vznikají v dopravní špičce dop. kongesce. Nespornou výhodou obce je napojení na městskou hromadnou dopravu Českých Budějovic, která funguje již od roku 1956 a je dotována z rozpočtu obce. Obec Srubec je obsluhována dvěma linkami MHD. Vzhledem k urbanistickému charakteru obce (protažení podél Ledenické ulice) se na území obce nachází hned šest zastávek. Všechny navržené obytné objekty v hranicích souvisle zastavěného území obce mají docházkovou vzdálenost MHD do 600 m. Frekvence spojů je ve všední dny okolo 30 minut v ranní a odpolední špičce, po zbytek dne pak 60 minut. O víkendu projíždí autobus jedenkrát za 90 minut.

Obec ve své správě zajišťuje údržbu, opravy a rekonstrukce místních komunikací. Obec má zpracovaný pasport místních komunikací.

Obec se nachází na dopravním tahu z měst Borovany a Ledenice do Českých Budějovic. Tato poloha je nevýhodná vzhledem k dopravnímu zatížení, které přináší tranzitní doprava. Intenzita dopravy na silnici II/157 dosahuje hodnoty 6 330 motorových vozidel na 24 hodin, z toho 873 činí těžká motorová vozidla^[1]. Nepříznivou situaci může vyřešit přeložka krajské komunikace II/157, tzv. obchvat obce, který má za cíl vyvést tranzitní dopravu z intravilánu obce. Důležitost vybudování obchvatu souvisí také s plánovaným budováním dálnice D3. Plánovaná trasa D3 probíhá západně od Srubce a „oddělí“ obec od Českých Budějovic. Vybudování D3 zlepší dopravní napojení jak na nadregionální centra (Praha a Linec), tak na samotné České Budějovice díky dopravním stavbám souvisejícím s dálnicí. Na druhou stranu případné napojení stávající komunikace II/157 na dálnici by bylo zcela nevhodné vzhledem pravděpodobnému dalšímu navýšení intenzity dopravy v obci. Do územního plánu je zanesena trasa přeložky komunikace II/157 kopírující zástavbu ze severu. O vedení trasy však mezi občany neexistuje konsenzus.

[1] Zdroj: Zenkl CB s.r.o. (2011): *Dopravní průzkum místní komunikace Stará Pohůrka – ČB Mladé*

5. Vybavenost obce

Bydlení

V této podkapitole jsou analyzovány charakteristiky domovního a bytového fondu obce.

Až na 2 obytné domy je obec zastavena rodinnými domy.

Rodinné domy disponují 669 bytovými jednotkami s podílem 650 obydlí.

Tabulka 10: Struktura domovního fondu

Srubec	Rodinné domy			Bytové domy		
	celkem	obydlené	neobydlené	celkem	obydlené	neobydlené
absolutně	669	619	50	2	2	0
podíl v %		92,5	7,5		100	0

Zdroj: ČSÚ – SLDB 2011, vlastní zpracování

Trvale obydlí je v obci 621.

Tabulka 11: Dokončené byty v rodinných a bytových domech absolutně, 2015 - 2019

Rok	2015	2016	2017	2018	2019
Dokončené byty	1	47	41	48	44
V rodinných domech	1	46	41	48	44

Zdroj: ČSÚ, vlastní zpracování

V letech 2015 – 2019 bylo celkem dokončeno 181 bytů ve 180 rodinných domech.

Výstavba rodinných domů v obci probíhá stále intenzivně.

Přehled občanské vybavenosti

Rozsah občanské vybavenosti je v obci pouze základní vzhledem k blízkosti Českých Budějovic, které plní obslužnou funkci pro široké území. Proto je vybavenost veřejnými i soukromými službami v obci menšího rozsahu oproti populačně stejně velkým obcím nacházejícím se v periferních oblastech. K dispozici Česká pošta partner. V obci není instalován žádný bankomat. V obci jsou lokalizovány následující zařízení občanské vybavenosti:

- Mateřská škola – zřizovaná obcí, 3 budovy + 1 třída pro děti předškolního věku v nové ZŠ Srubec, kapacita celkem 120 dětí
- Základní škola – zřizovaná obcí, kapacita pro 5 tříd + 1 třídu MŠ – celkem 150 dětí (s ohledem na vývoj počtu dětí v obci je žádoucí rozšíření na úplnou ZŠ)
- Sportovní zařízení – fotbalové hřiště, několik menších hřišť pro děti
- Hasičská zbrojnice – nevyhovující venkovní zázemí pro hasičský sport
- Knihovna – zřizovaná obcí, internet ano
- Obchod – soukromá prodejna se smíšeným zbožím, provozována v obecním objektu
- Restaurace – 1

Vedle jmenovaných základních služeb se v obci nachází několik dalších drobných soukromých provozoven (např. kosmetika, masáže, zámečnictví). V obci nejsou umístěny žádné ordinace lékařů. V obci nejsou umístěna žádná zařízení sociálních služeb, řada služeb však může být zajišťována terénní formou v domácnostech uživatelů (např. terénní pečovatelská služba).

Přehled akcí pro veřejnost

V obci Srubec je díky aktivitě vedení obce a spolků pestrá nabídka akcí pro veřejnost. Jedná se o společenské/kulturní, sportovní, zábavní a další akce. Zvláštní pozornost je věnována dětem. Následující tabulka přináší přehled pravidelných akcí pořádaných obcí (některé ve spolupráci s dalšími subjekty v obci). V obci působí tři spolky (Hasiči, TJ Slavoj Srubec a Myslivci), dále je zde aktivní sdružení žen a klub matek.

Tabulka: Přehled každoročních obecních událostí

Leden/únor	<ul style="list-style-type: none"> • Ples obce Srubec • Dětský karneval • Karneval pro dospělé
Květen	<ul style="list-style-type: none"> • Humanitární sbírka • Běh Srubeckým kopcem
Červen	<ul style="list-style-type: none"> • Dětský den
Srpen	<ul style="list-style-type: none"> • Hasičský den (Hasiči)
Září	<ul style="list-style-type: none"> • Loučení s létem

Říjen	• Drakiáda
Listopad	• Lampionový průvod
	• Mikulášská nadílka
Prosinec	• Vánoční výstava na OÚ
	• Rozsvěcení vánočního stromu
	• Vánoční posezení seniorů

Zdroj informací: OÚ Srubec

6. Životní prostředí

Ochrana přírody

Na území obce se nevyskytují žádná zvláště chráněná území. Ochrana přírodních hodnot je zajištěna zejména respektováním plánu územního systému ekologické stability (ÚSES) v rámci územního plánu obce. ÚSES je vymezen jako území se zvláštní ochranou. Tvoří ho vzájemně propojený soubor přirozených i pozměněných, avšak přírodě blízkých ekosystémů, které udržují přírodní rovnováhu. Hlavním smyslem ÚSES je posílit ekologickou stabilitu krajiny (viz zákon č. 114/1992 Sb.). ÚSES obce Srubec obsahuje celkem 15 ekologicky významných krajinných prvků lokálního až nadregionálního významu, které zabezpečují ekologickou rovnováhu území. Územní plán v maximální možné míře respektuje lesní plochy. Na druhou stranu z důvodu velké poptávky po bydlení dochází k výraznému záboru zemědělské půdy, často té nejvyšší kvality. Roste podíl umělých povrchů, který může nepříznivě ovlivňovat např. odtokové poměry v území. Výstavba negativně zasáhla i do geomorfologické struktury území tím, že došlo ke snížení Srubeckého kopce, aby zde mohla být realizována výstavba domů a nedošlo zároveň k překročení limitů daných leteckým provozem (odtěženo bylo 1 000 m³ zeminy). V neposlední řadě spolu s růstem populace narůstá dopravní zatížení obce, které negativně ovlivňuje kvalitu ovzduší a míru hluku v území (a mj. snižuje bezpečnost chodců).

V západní části obce se nachází rozsáhlá plocha bývalého odkaliště. Tato plocha je aktuálně nevyužívaná. Odkaliště leží na území tří obcí (Srubec, Staré Hodějovice a České Budějovice). V oblasti s ohledem na minulé využívání probíhá rekultivace, což následně vytváří prostor pro funkční revitalizaci celé lokality. Vzhledem k poloze lokality je zvažováno rekreační využití území. V ideálním případě by se mohlo jednat o společný projekt dotčených obcí s využitím nejen pro místní obyvatele, ale i pro účastníky cestovního ruchu jako nová atraktivita.

Obec Srubec je obcí silnicového typu se soustředěním zástavby a ekonomických aktivit (výroba, služby, občanská vybavenost) z velké části podél průjezdní komunikace. Zástavba v dalších lokalitách a částech obce může být charakterizována jako spíše obytná a rekreační. Zajištění příjemného vzhledu obce jako celku je komplikované rozlehlostí obce. Obec postrádá malebnost, působí spíše dojmem satelitní zástavby. Náves protíná frekventovaná silnice, není zde kostel. Díky poměrně komplikovaným územním charakteristikám centrální části obce nepůsobí náves příjemným dojmem. Z tohoto důvodu je žádoucí provést revitalizaci centrální části obce koncepčním způsobem (určení pojetí návsi, zpracování územní studie, popř. studie funkčního využití, realizace).

V obci Srubec se nachází několik historických památek. Těmi hlavními jsou: kaplička zasvěcená panně Marii, pomník občanům obce padlých v 1. světové válce a pomník na počest amerického pilota, který byl za 2. světové války sestřelen německými stíhači. Kromě památek stojí za to zmínit rozmanitost okolní krajiny vyzývající k pěší turistice po vyznačených stezkách, možnost rybaření na jednom ze čtyř místních rybníků či možnosti houbaření v přilehlých lesích (Srubec, 2007).

7. Správa obce

Hospodaření obce

Obec hospodařila do roku 2018 přebytkovým rozpočtem. V roce 2019 došlo ke schodku rozpočtu, což bylo způsobeno financováním nové ZŠ Srubec. Vyrovnané běžné výdaje do roku 2018 na průměrné úrovni přes 50% rozpočtu obce odpovídají realizovaným aktivitám a činnostem obce. Úsporné hospodaření obce v oblasti běžných výdajů poskytuje širší možnost k zapojení rozvojových prostředků obce. Tomuto trendu odpovídá jak vývoj kapitálových výdajů, tak tvorba rezerv z rozpočtových přebytků. K výraznému nárůstu kapitálových výdajů došlo v roce 2019 v souvislosti s projekty, jejichž náklady byly z 50% kryty investiční dotací (téměř stonásobný nárůst investičních dotačních příjmů). Obec je velmi aktivní a v posledních letech úspěšná v dotační politice. Ve sledovaných letech 2015-2019 přijala na dotacích (investičních a neinvestičních) celkem 38,01 mil. Kč, což je přibližná výše 1 celého ročního rozpočtu obce. S výjimkou roku 2017 tvořila obec rozpočtové rezervy. Hospodaření obce lze hodnotit velmi pozitivně, jako vyvážené z hlediska běžných a kapitálových výdajů, zodpovědné s nutnou mírou opatrnosti (tvorba přebytků - rezerv), s vysokou dotační úspěšností a to nejen v oblasti investic. Pozitivně lze hodnotit též vyšší míru zapojení nedaňových příjmů.

Tabulka: Vývoj rozpočtového hospodaření obce Srubec v letech 2015 - 2019 (v tis. Kč)

		2015	2016	2017	2018	2019
Daňové příjmy	1	22409	25569	28678	32601	37169
Nedaňové příjmy	2	2098	2248	3060	3258	5184
Kapitálové příjmy	3	920	1146	13	2	0
Neinvestiční přijaté dotace	4	379	481	946	1318	646
Investiční přijaté dotace	5	137	228	0	717	33 209
Příjmy	6	25943	29673	32697	37896	76208
Běžné výdaje	7	13124	13953	18263	21306	18909
Kapitálové výdaje	8	8823	5532	9347	2385	67994
Výdaje celkem	9	21947	19484	27610	23691	86902
Saldo příjmů a výdajů	10	3996	10189	5087	14205	10694
Podíl kapitálových výdajů	11	40,20%	28,40%	33,85%	10,07%	78,24%
Podíl běžných výdajů na celkových příjmech	12	50,59%	47,02%	55,86%	56,22%	24,81%

Zdroj: www.monitor.statnipokladna.cz

Organizace obce

Obecní úřad Srubec je složen ze starostky obce, místostarostky (neuvolněná), 4 pracovníků.

Obec zřizuje:

- Knihovnu
- Technické služby

Obec provozuje internetové stránky www.srubec.cz. Webové stránky jsou nově zrekonstruované, obsahují vše potřebné. Občané mají možnost odběru novinek z www.srubec.cz. Kromě toho jsou obyvatelé informováni skrze

informační vitríny, které jsou umístěny v různých lokalitách obce a místním rozhlasem.

A.2 Východiska pro návrhovou část

Shrnutí výsledků dotazníkového šetření

Z výsledků dotazníkové šetření vyplývají následující souhrnné závěry.

Za pozitivní z hlediska rozvoje obce lze (dle vyjádření obyvatel obce) považovat:

- spokojenost občanů v obci s blízkostí přírody a klidným životem
- spokojenost s příznivým životním prostředím a bezpečností v obci
- kontakty se sousedy a dalšími obyvateli obce
- zájem občanů o rozvoj obce
- dobrou dopravní dostupnost obce veřejnou hromadnou dopravou
- dostatečný rozsah a kvalitu veřejných prostranství

Jako klíčové pro rozvoj obce v dalším období požadují obyvatelé obce z hlediska veřejné infrastruktury:

- prosazovat vybudování obchvatu obce
- vybudovat multifunkční hřiště, tělocvična či veřejné sportoviště, workoutové hřiště
- realizovat stezky na kolo, bazén, posilovna, sauna, sportovní kroužky pro děti, beachvolejbal, pingpongové venkovní stoly
- zlepšovat kvalitu místních komunikací
- omezit provoz v obci
- regulovat parkování automobilů v obci
- řešit nedostatky dopravního značení a nekvalitu silnic v konkrétních ulicích
- řešit nedodržování rychlosti v obci a zajistit bezpečnost silničního provozu zejména s ohledem na bezmotorovou dopravu (pěší, cyklo)

V oblasti komerčních služeb vnímají obyvatelé obce negativně:

- nedostatek obchodů a služeb
- rozsah a kvalitu služeb veřejného stravování
- absenci konkrétních služeb a provozoven (bankomat, lékař, automat na jízdenky, supermarket, vinotéka, lékárna, čerpací stanice pohonných hmot)

Za perspektivní považují obyvatelé obce:

- rozvoj společenského života
- budování turistických stezek/cyklostezek/hiposteze

Podrobné výsledky jsou uvedeny v příloze Programu rozvoje obce.

Vyhodnocení předchozího PRO Srubec pro období 2012 - 2020

SPECIFIKACE PLNĚNÍ STRATEGICKÝCH CÍLŮ OBCE V NÁVRHOVÉM OBDOBÍ 2013-2020

SC1 - Rozvíjet kvalitu místních komunikací, doplňovat infrastrukturu pro chodce, zkvalitňovat spojení MHD s Českými Budějovicemi a reagovat na potřeby v oblasti technické infrastruktury

PLNĚNÍ OPATŘENÍ STRATEGICKÉHO PLÁNU ROZVOJE OBCE V NÁVRHOVÉM OBDOBÍ 2013-2020

Opatření	Aktivita	Vyhodnocení realizace	PRO 2021-2027
1.1 Rekonstrukcemístních komunikací	NEDEFINOVÁNO	<ul style="list-style-type: none"> - 1x ročně - vypracování plánu oprav - realizace oprav komunikací - - Za Humny - K Hájovně (úsek mezi Za Humny a točnou MHD Srubec) - Dobrovodská (dostavba v úseku mezi ul. Lesní a Za Humny) - Polní 	- v novém PRO bude pokračovat opatření u dalších místních komunikací (konkrétní seznam bude projednán)
1.2 Opravy a údržba místních komunikací	NEDEFINOVÁNO	<ul style="list-style-type: none"> - 1x ročně - vypracování plánu oprav - realizace oprav - přejezdní práh (bezpečnostní dopravní prvek - ul. J. Patočky) 	- v novém PRO bude opatření pokračovat v dalších místních komunikací (konkrétní seznam bude projednán)
1.3 Doplnění dopravní infrastruktury pro chodce (přechody, chodníky)	<p>Ledenická ul. - přechod u objektu „smíšenky“, prověřit možnost vybudování chodníku směr ČB</p> <p>Ulice U Rybníka - chodník + přechod pro chodce</p> <p>Dobrovodská ul. - chodník</p> <p>Dolní ul. - chodník</p> <p>Hodějovická ul. - chodník</p>	<ul style="list-style-type: none"> - nerealizováno (po vypracování 13 projektů nebylo povoleno) - zrealizováno - dostavba chodníku (úsek mezi ul. Lesní a Za Humny) - nerealizováno - nerealizováno 	- přesun do nového PRO

1.4 Posílení spojů městské hromadné dopravy	Posílení spojů v ranní špičce (5:30 až 9:00 vč. Spojů „školního autobusu“	- realizováno a je průběžně aktualizováno dle potřeb občanů
	Úprava času odpoledních spojů po 14:00 hod. ve všední dny	- realizováno a je průběžně aktualizováno dle potřeb občanů
	Prodloužení linky MHD do lokality Na Štětkách	- zrealizováno (od 1. 6. 2020)
	Hledání nových míst pro umístění kontejnerů na tříděný odpad (papír/plasty/sklo)	- vybudování 12 stanovišť polopodzemních kontejnerů
1.5 Rozvoj odpadového hospodářství	Průzkum názorů obyvatel na umístění kontejnerů na bio-odpad, elektro-odpad, tříděný odpad obecně	- zrealizováno (biopopelnice poskytuje obec každému ke domu, na ostatní odpad vybudován sběrný dvůr)
	Zavedení obou služeb do nových lokalit	- průběžně realizováno - realizace v ulicích: U Rybníka, Za Humny, Ledenická (2. etapa v úseku od ulice Za Škardou po ulici Za Humny), Náves okolo hasičárny
1.6 Rozvoj veřejného osvětlení a sítě místního rozhlasu	Opravené stávající veřejné osvětlení a veřejný rozhlas a zavedené obě služby do nových lokalit	- rozvoj sítě místního rozhlasu do všech nových lokalit zrealizován a proběhla modernizace
1.7 Obnova vybavení technických služeb	Zajištění zázemí pro technické služby (zejména skladu a dílny s hygienickým zázemím pro pracovníky	- zrealizováno (pronájem prostor pro technickou četou, vybudování zázemí s dílnou a kuchyňkou včetně WC)
	Obnova vozového a technického parku technických služeb obce	- zrealizováno

1.8 Rekonstrukce vodovodu a kanalizace

NEDEFINOVÁNO

- investice do rozvoje vodovodu a kanalizace dle aktuálního vývoje
- stavební úpravy vodovodního řadu v místě křížení s Hodějovickým potokem v délce 25 m
- výměna vodovodu včetně přípojek v ulici U Rybníka
- stavební úpravy výtlačného vodovodního řadu

SC2 - Nabídnout občanům zázemí pro kvalitní a pestré trávení volného času

PLNĚNÍ OPATŘENÍ STRATEGICKÉHO PLÁNU ROZVOJE OBCE V NÁVRHOVÉM OBDOBÍ 2013-2020

Opatření	Aktivita	Vyhodnocení realizace	PRO 2021-2027
2.1 Nerozšiřovat zastavitelné území pro bydlení v územním plánu obce	<i>Zachování rozsahu zastavitelných ploch pro bydlení v územně plánovací dokumentaci min. roku 2020</i>	<i>- Neproběhlo rozšiřování zastavitelného území pro bydlení, neboť rozsah stávajících rozvojových ploch pro bydlení je vymezen v tak velkém rozsahu, že uspokojí potřeby výstavby nejen v horizontu strategie, ale i do dalších let</i>	
2.2 Vybudování míst pro aktivní odpočinek - dětská hřiště, sportoviště	<i>Nalezení lokalit a investorů/sponzorů pro budování nových dětských hřišť a sportovišť</i>	<i>- zrealizováno částečně - lokality byly vyhledány, v současnosti probíhá příprava</i>	<i>- Lokalita Na Štětkách - Slunečná - Hodějovická</i>

2.3 Vybudování multifunkčního centra	<i>Hledání lokality a investora pro budování multifunkčního centra, vybudování multifunkčního centra</i>	<i>- nezrealizováno, hledalo se řešení - probíhá příprava</i>	<i>- pokračování v novém PRO</i>
2.4 Budování turistických stezek - stezky pro pěší a cyklotrasy	<i>Vytvořený plán Budování turistických stezek - stezky pro pěší a cyklotrasy</i>	<i>- nezrealizováno</i>	
2.5 Rozvoj společenského života v obci	<i>Každoroční vypracování plánu společenských/sportovních akcí obecního úřadu, souvisejícího plánu publicity + návrhu na spolupráci s okolními obcemi</i>	<i>- průběžně realizováno</i>	
2.6 Podpora spolkové činnosti	<i>Každoroční vyčlenění prostředků v rozpočtu obce na podporu spolkové činnosti, komunikace se spolky ohledně jejich potřeb</i>	<i>- průběžně realizováno</i>	
2.7 Zkvalitnění veřejných prostranství a přírodního prostředí obce	<i>Nalezení prostředků a realizace akcí: odbahnění rybníka na návsi a komplexní revitalizace návsi a realizace těchto akcí; apel na investory ve věci plánování a budování veřejných prostranství v lokalitách nových rodinných domů</i>	<i>- průběžně realizováno (odbahnění rybníka Na návsi včetně komplexní revitalizace)</i>	<i>- pokračování (odbahnění rybníka na Staré Pohůrce)</i>
2.8 Péče o kulturní dědictví	<i>Zrekonstruovaný Pomník padlých na Staré Pohůrce, vybudovaný pomník legionáře Jakuba Školy</i>	<i>- částečně realizováno (rekonstrukce Pomníku na Staré Pohůrce)</i>	

SC3 - Rozvíjet základní občanskou vybavenost obce

PLNĚNÍ OPATŘENÍ STRATEGICKÉHO PLÁNU ROZVOJE OBCE V NÁVRHOVÉM OBDOBÍ 2013-2020

Opatření	Aktivita	Vyhodnocení realizace	PRO 2021-2027
----------	----------	-----------------------	---------------

**3.1 Výstavba
nového
pavilonu
mateřské
školy**

Vybudování nového pavilonu
MŠ - zrealizováno

**3.2
Vybudování
kuchyně pro
mateřskou
školu**

Nalezení možností dotačního
financování, detailní
posouzení investice, - zrealizováno
vybudovaná vlastní kuchyně
mateřské školy

**3.3
Vybudování
prvního
stupně
základní
školy**

Nalezení možností dotačního
financování, detailní - zrealizováno
posouzení investice,
vybudování základní školy

**3.4
Rekonstrukce
budovy
obecní
prodejny**

Zrekonstruovaná budova
prodejny, zachování provozu
prodejny, rozšíření o nové
služby - částečně
zrealizováno
(proběhla
rekonstrukce obecní
prodejny, nebyly
umístěny další
služby)

**3.5 Podpora
obecní
knihovny**

Knihovna vybavená novým
nábytkem, wi-fi připojení - zrealizováno

Celkové vyhodnocení realizace Strategického plánu rozvoje obce na období 2013-2020

Hodnocení	Počet opatření	Specifikace
Zcela splněno:	10 (48 %)	<ul style="list-style-type: none">• infrastrukturní vybavenost – vodohospodářská infrastruktura, veřejné osvětlení, veřejný rozhlas• odpadové hospodářství• dopravní dostupnost• vzdělávací infrastruktura• příprava volnočasové vybavenosti, spolkový a společenský život
Částečně splněno / průběžné plnění:	9 (43 %)	<ul style="list-style-type: none">• rekonstrukce, údržba a opravy místních komunikací• bezpečnost dopravy (bezpečnost bezmotorové dopravy (chodci)• veřejná prostranství, kulturní dědictví
Nesplněno:	2 (10 %)	<ul style="list-style-type: none">• cyklostezky• multifunkční centrum

Souhrnné hodnocení:

S ohledem na rozsah a strukturu plněných aktivit lze považovat realizaci Strategického plánu rozvoje obce za období 2014-2020 za jednoznačně úspěšnou. Obec se zaměřila s ohledem na vývoj počtu obyvatel a demografické struktury na rozvoj dominantní funkce bydlení. Ve značném rozsahu realizovala doplnění a rozvoj technických podmínek bydlení (infrastruktura, dopravní dostupnost, řešení odpadů), velmi úspěšně zareagovala na další potřeby rostoucí obce a doplnila vzdělávací infrastrukturu a připravuje k realizaci aktivity směřující do volnočasové vybavenosti (venkovní zázemí). Obec průběžně zajišťuje péči o místní komunikace, včetně bezpečnosti doprav a veřejná prostranství. Rozsah plnění ambiciózního Strategického plánu rozvoje obce na období 2013-2020 je značný. Realizační prostor nezbyl pouze na budování cyklostezek a multifunkčního centra. Z hlediska rozvojových priorit obce se v realizovaném období nejednalo o prioritní aktivity. Na opatření, která byla plněna jen částečně, a jejichž význam se potvrdil i v aktuálně zpracovávaném programu rozvoje obce, bude navázáno v novém návrhovém období.

SWOT analýza

Silné stránky

- • **Bohatá nabídka společenských akcí**
- • **Aktivní spolkový život místních obyvatel**
- • **Existence základní vzdělávací infrastruktury**
- • **Existence základní sportovní infrastruktury**
- • **Kvalitní přírodní prostředí (blízkost lesa, poloha nad hranicí inverze)**
- • **Zodpovědné perspektivní rozpočtové hospodaření bez zadlužení**
- • **Promyšlená uvážlivá investiční politika**
- • **Dotační úspěšnost v posledních letech**
- • **Moderní způsoby regulace územního rozvoje prostřednictvím územního plánu**
- • **Příznivá věková struktura obyvatelstva (vysoké zastoupení mladých lidí)**
- • **Příznivá vzdělanostní struktura obyvatelstva (vysoký podíl vysokoškoláků)**
- • **Příznivá socioekonomická struktura obyvatel obce (vysoký podíl obyvatel středního věku)**
- • **Strategicky výhodná poloha v zázemí Č. Budějovic (centrum zaměstnanosti, služeb, vzdělanosti apod.)**
- • **Nízká míra nezaměstnanosti (0,8 % v roce 2019)**
- • **Diverzifikovaná struktura ekonomických subjektů z hlediska zaměření činnosti**
- • **Dobrá dopravní obslužnost obce**
- • **Napojení na Č. Budějovice prostřednictvím MHD**
- • **Plošná plynofikace (s výjimkou pár ulic)**
- • **Vlastní odpadové hospodářství obce na dobré úrovni**

Slabé stránky

- • **Nedostatečná vybavenost technických služeb obce**
- • **Dopravní bezpečnost na komunikaci 2/157 (Ledenická)**
- • **Malý rozsah veřejných prostranství v obci**
- • **Chybějící multifunkční společenské centrum v obci**
- • **Absence infrastruktury pro vnitřní sportování (hala, tělocvična)**
- • **Kvalita a vybavenost venkovní sportovní infrastruktury (sportoviště)**
- • **Absence volnočasové vybavenosti pro děti a mládež (parkour, workout, skateboard, pumptrack)**
- • **Nevyhovující stav sítě veřejného osvětlení a místního rozhlasu**
- • **Obec silnicového typu**

- • Růst podílu umělých povrchů
- • Nedostatečná personální vybavenost obce ve vztahu k rozsahu realizovaných aktivit
- • Špatné napojení zástavby na volnou krajinu (pěší/cyklo/hipo stezky)
- • Rozsah zastavěných ploch a ploch zahrad roste na úkor orné půdy
- • Určitý podíl obyvatel nepřihlášených k trvalému pobytu
- • Slabší vazba mezi částmi Srubec a Stará Pohůrka
- • Chybí klíčová ekonomická aktivita v obci
- • Podnikatelské činnosti větších firem nejsou realizovány v obci
- • Dopravní zatížení obce (obec se nachází na hlavním tahu z okolních měst do Č. Budějovic)
- • Nevyhovující stav existující infrastruktury pro chodce
- • Problematický technický stav vodojemu

Příležitosti

- • Rozšíření ZŠ na úplnou ZŠ
- • Výstavba dálnice D3 - potenciál rozvoje obchodních a výrobních aktivit (daňový výnos)
- • Zájem obyvatel o společenské dění
- • Rekultivace a revitalizace bývalého odkaliště
- • Revitalizace centrální části obce
- • Využití prostředků ze strukturálních fondů Evropské unie a dalších dotačních zdrojů pro rozvoj obce
- • Modernizace veřejné správy obce
- • Posílení kvality obytné funkce obce z hlediska atraktivity pro současné a nové obyvatelstvo
- • Zájem obyvatel o společenské dění
- • Využití prostředků ze strukturálních fondů Evropské unie a dalších dotačních zdrojů pro rozvoj obce
- • Propagace místních podnikatel a jejich nabídky pro občany (stránky obce, sekce Služby v obci)

Hrozby

- • Chybějící výstavba obchvatu - hrozí napojení dálnice D3 na stávající Ledenickou komunikaci; rozvoj nevhodných aktivit snižujících kvalitu prostředí pro obyvatele
- • Nedostatečná nabídka volnočasových aktivit zejména pro děti a mládež
- • Omezené možnosti rozvoje v důsledku nízkého počtu zaměstnanců obecního úřadu
- • Nedostatečná dynamika vybavenosti obce ve vazbě na rostoucí počet obyvatel obce
- • Pokračování dynamické rezidenční výstavby v budoucích letech - skokový nárůst obyvatel, kapacita technické infrastruktury
- • Nepřipravenost obce na výhledový nárůst obyvatelstva ve věkových skupinách nad 75 let
- • Rozvoj ekonomiky přímo v obci je vázán na spádová střediska

B. NÁVRHOVÁ ČÁST

B.1 Strategická vize

Strategická vize do roku 2040

Společensky soudržná obec s kvalitní občanskou vybaveností pro rozvinutou funkci bydlení.

Pro naplnění této vize je nutno sledovat společenské trendy a vytvářet podmínky pro splnění nároků obyvatel. Předpokladem pro splnění těchto oprávněných nároků je:

- zajistit základní veřejnou občanskou vybavenost
- rozvíjet předškolní, základní a zájmové vzdělávání,
- vytvářet podmínky pro dostupnost sportovních, kulturních a volnočasových aktivit pro všechny věkové kategorie obyvatel v obci,
- podporovat aktivní činnost občanské společnosti.
- podporovat rozvoj komerční občanské vybavenosti

B.2 Cíle, opatření a aktivity



Vysoká důležitost



Střední důležitost



Nízká důležitost

Cíl : „1. Zajištění podmínek pro perspektivní rozvoj obytné funkce obce”

□ řešení dopravní infrastruktury (technický stav místních komunikací, parkování – perspektivně, komunikace pro bezmotorovou dopravu, dopravní bezpečnost), □ rozvoj vybavenosti pro předškolní a základní vzdělávání, □ zkvalitňování a doplnění sportovní, kulturní a volnočasové infrastruktury, □ podpora rozšíření nabídky sportovních, kulturních, společenských a volnočasových aktivit, včetně aktivit pro děti, □ aktivní činnost občanské společnosti, □ zvyšování výkonu veřejné správy,

Opatření : „1.1 Zkvalitnění infrastruktury obecních komunikací”	Od - do	Odpovědnost	Náklady (tis. Kč)	Zdroj financování
„1.1.1 Rekonstrukce místních komunikací, včetně dopravního značení” • konkrétní seznam bude projednán vždy na každé rozpočtové období	-			
„1.1.2 Opravy a údržba místních komunikací” • Řešení dopravy v klidu regulace parkování automobilů v obci • výstavba nových parkovacích ploch (výběr lokalit, projektová příprava)	-			
Opatření : „1.2 Zajištění dopravní bezpečnosti v obci”	Od - do	Odpovědnost	Náklady (tis. Kč)	Zdroj financování
„1.2.1 Zajištění bezpečnosti bezmotorové dopravy” • realizace opatření pro zajištění bezpečnosti chodců a cyklistů • realizace dopravně-bezpečnostních opatření na průjezdných silničních komunikacích (chodníky, přechody pro chodce, měření rychlosti) □ silnice č. II/157 (ul. Ledenická) □ ul. Hodějovická	-			
„1.2.2 Podpora vybudování obchvatu obce” • omezení průjezdní dopravy, zvýšení dopravní bezpečnosti, zklidnění centrální části obce	-			
Opatření : „1.3 Zkvalitnění technické infrastruktury a služeb”	Od - do	Odpovědnost	Náklady (tis. Kč)	Zdroj financování

„1.3.1 Rozvoj odpadového hospodářství (průběžné budování nových stanovišť polopodzemních kontejnerů na tříděný odpad a příp. rozšiřování kapacity stávajících)”	-			
„1.3.2 Rozvoj veřejného osvětlení a sítě místního rozhlasu (modernizace a další rozšiřování)”	-			
„1.3.3 Obnova vybavení technických služeb”	-			
„1.3.4 Rekonstrukce vodojemu”	-			
Opatření : „1.4 Rozvoj vzdělávací infrastruktury a služeb”	Od - do	Odpovědnost	Náklady (tis. Kč)	Zdroj financování
„1.4.1 Doplnění vzdělávací infrastruktury” • dobudování tělocvičny k základní a mateřské škole • dobudování kuchyně s jídelnou k základní a mateřské škole • rozšíření MŠ Horní o další budovu • Rozšíření ZŠ na úplnou ZŠ	-			
„1.4.2 Doplnění nabídky preventivních a osvětových programů a programů dalšího vzdělávání” • využití kapacit vzdělávací infrastruktury mimo školní vyučování	-			
Opatření : „1.5 Doplnění nabídky zájmových a rekreačních aktivit”	Od - do	Odpovědnost	Náklady (tis. Kč)	Zdroj financování
„1.5.1 Vybudování venkovního zázemí pro sport a volný čas” • zázemí pro aktivní odpočinek (dětská hřiště, sportoviště, sportovní mobiliář, prvky moderních sportovních odvětví - workout, parkour) □ lokalita Na Štětkách □ lokalita Slunečná □ ul. Hodějovická • vybudování cvičiště pro hasičský sport (výběr lokality, projektová příprava, realizace)	-			
„1.5.2 Vybudování multifunkčního centra” • vnitřní kulturně-společenské zázemí obce - rozšíření budovy hasičské zbrojnice	-			
„1.5.3 Vytváření podmínek pro rozvoj zájmových a volnočasových aktivit” • podpora rozvoje organizovaných sportovních a zájmových aktivit (kroužky pro děti) • podpora rozšíření nabídky kulturních a společenských akcí • podpora rozvoje aktivit občanské společnosti	-			
„1.5.4 Revitalizace veřejných prostranství” • zkvalitnění veřejných prostranství a přírodního prostředí obce □ odbahnění rybníka na Staré Pohůrce □ rekultivace a revitalizace území bývalého odkaliště (společný projekt města České Budějovice a obcí Srubec a Staré Hodějovice) □ revitalizace centrální části obce (specifikace pojetí, územní řešení, realizace)	-			
Opatření : „1.6 Posílení výkonu veřejné správy obce”	Od - do	Odpovědnost	Náklady (tis. Kč)	Zdroj financování
„1.6.1 Personální posílení obecního úřadu” • rozšíření personální kapacity obecního úřadu (sekretariát starostky)	-			
„1.6.2 Rekonstrukce a rozšíření prostor budovy obecního úřadu”	-			

Cíl : „2. Podpora rozvoje ekonomické funkce obce”

□ vytváření podmínek pro rozvoj podnikání (prostorové, informační, propagační), □ podpora rozvoje služeb komerční vybavenosti,

Opatření : „2.1 Podpora rozvoje komerční vybavenosti v obci”	Od - do	Odpovědnost	Náklady (tis. Kč)	Zdroj financování
„2.1.1 Vytváření podmínek pro rozvoj služeb v obci” • vytváření prostorových podmínek pro rozvoj komerční občanské vybavenosti • zmapování podnikatelské základny v obci • propagace podnikatelských subjektů obcí (web, tisk, obecní akce) • spolupráce obce s podnikateli (společné akce)	-			

B.3 Podpora realizace programu

Program rozvoje obce Srubec ukazuje základní směr rozvoje obce v období let 2021 - 2027. Dokument obsahuje opatření, potažmo aktivity, pomocí jejichž realizace bude tohoto směru, resp. strategické vize obce, dosaženo. Zpracovaný dokument bude sloužit k rozvoji obce a pomáhat obci při získávání dotací.

Způsob realizace PRO

Zpracováním a schválením dokumentu plánovací a rozvojové aktivity obce nekončí, nýbrž začínají. V této fázi je nutné stanovit postup realizace, sledování a aktualizace dokumentu, resp. celého rozvoje obce.

Realizace dokumentu bude uskutečňována pomocí konkrétních projektů, které budou naplňovat jednotlivé aktivity, potažmo opatření. Tím bude dosaženo naplnění stanovených programových cílů a v konečném důsledku také strategické vize, která ovšem časově převažuje do roku 2040.

Osobou zodpovědnou za realizaci aktivit je starostka obce. Ta bude, ve spolupráci se zastupitelstvem obce, především:

- iniciovat realizaci opatření a aktivit,
- vyhledávat a zajišťovat zdroje financování aktivit programu rozvoje,
- projednávat podněty vztahující se k realizaci opatření a aktivit,
- předkládat ke schválení zastupitelstvu obce zprávy o realizaci PRO,
- předkládat k projednání změny a aktualizace PRO,
- delegovat jednotlivé činnosti a pravomoci na odpovědné osoby.

Monitoring realizace PRO

Starostka obce je zodpovědná také za monitoring a vyhodnocování naplňování programu rozvoje obce. Mezi povinnosti patří zejména:

- shromažďování informací o průběhu realizace projektů, aktivit a opatření,
- upřesňování informací o odpovědnosti za realizaci jednotlivých aktivit,
- každoroční zpracování přehledu realizovaných aktivit,
- 1x ročně sestavování Monitorovací zprávy o průběhu realizace PRO – jako podklad pro sestavení ročního rozpočtu a rozpočtového výhledu obce,
- vypracování komplexního zhodnocení stávajícího PRO v roce 2024, jakožto podklad pro jeho aktualizaci.

Monitorovací zpráva bude obsahovat informace o realizaci dílčích aktivit a projektů, které se podařilo v daném roce zrealizovat, zdůvodnění odchylek od plánovaného průběhu realizace a návrh na změny či revize PRO.

Monitorovací zprávy o průběhu realizace PRO budou po projednání zastupitelstvem obce zveřejněny na webu obce.

Způsob aktualizace PRO

Program rozvoje obce je živým dokumentem, mění se jak prostředí v obci, tak vnější podmínky mimo

obec. Dokument je nutné revidovat, případně měnit, již v průběhu jeho realizace, a to jako reakci na závažnou změnu vnějších podmínek, naplnění části PRO, potřebu stanovení nových cílů, apod.

Aktualizace celého dokumentu proběhne nejpozději v roce 2027. Dle potřeby je samozřejmě možné provést dílčí revizi dokumentu dříve, většinou pak ke konci kalendářního roku ve vazbě na zpracování rozpočtu obce na další rok. V případě realizace dílčí revize bude podkladem přehled o realizovaných aktivitách, resp. Monitorovací zpráva o průběhu realizace PRO, jež připraví starostka obce a členům zastupitelstva obce jej předá v dostatečném předstihu před jednáním zastupitelstva obce.

Změny budou provedeny přímo v dokumentu a budou v textu označeny spolu s datem, ke kterému byly provedeny. Aktualizace PRO a jeho změny budou schváleny zastupitelstvem obce spolu se schvalováním rozpočtu a rozpočtového výhledu obce. Aktualizovaný PRO bude též zveřejněn na internetových stránkách obce.

Způsob financování PRO

Základním zdrojem financování rozvojových aktivit jsou vlastní zdroje obce. V případě možnosti budou využity také prostředky z veřejných rozpočtů (kraj, ČR, fondy EU, OP 2014-2020 /n+3/, OP 2021 - 2027). Obec bude usilovat o zapojení také soukromého a neziskového sektoru. Informace o možnostech finančních zdrojů budou upřesňovány v průběhu realizace PRO.

Aktivity PRO budou realizovány v úzké vazbě na rozpočet obce, přednostně by měly být realizovány akce, které se podílí na naplňování stanovených cílů PRO.

Přílohy

1. [PRO Srubec_podrobné výsledky šetření.pdf](http://www.obcepro.cz/attachments/documents/23971609089200.pdf)
(www.obcepro.cz/attachments/documents/23971609089200.pdf)
2. [Strategický plán Srubec_2021-2027_verze pro tisk.pdf](http://www.obcepro.cz/attachments/documents/23971609089404.pdf)
(www.obcepro.cz/attachments/documents/23971609089404.pdf)