



MINISTERSTVO
PRO MÍSTNÍ
ROZVOJ ČR

OBCEPRO
PROGRAM ROZVOJE OBCE

PROGRAM ROZVOJE OBCE HVOŽĎANY NA OBDOBÍ LET 2021 - 2026

Program rozvoje obce schválilo v souladu s § 84, odst. 2, písm. a), zákona č. 128/2000 Sb., v platném znění zastupitelstvo obce Hvožďany. Datum schválení: 16. 12. 2020 Číslo usnesení: 08/2020/12 Text usnesení: Zastupitelstvo obce schvaluje Program rozvoje obce Hvožďany na období 2021-2026.

Úvod

Program rozvoje obce (dále jen „PRO“) je dlouhodobý programový dokument vytyčující záměry obce na období 6 let. Jde tedy o dokument, který se neomezuje pouze na jedno volební období zastupitelstva obce. Jedná se o komplexní programový dokument, který formuluje strategii rozvoje celého území obce, včetně komunity a jejího fungování. Vzniká na základě styku s veřejností, soukromou sférou, občany, podnikateli, majiteli pozemků, odborníky, správou obce a státu.

PRO usiluje o dosažení rovnováhy mezi tím, co občané chtějí a tím, co je dosažitelné. Rovnováhy mezi dalším rozvojem a ochranou stávajících přírodních a kulturních hodnot.

PRO je důležitým nástrojem k upevnění pozice v regionu a posílení její konkurenceschopnosti. Je podkladem pro rozvojové aktivity a územní plánování v obci, ale i v regionu. Přispívá k tomu, aby obec efektivně využívala finanční prostředky jak z vlastního rozpočtu, tak i z vypsání dotačních titulů. Dokument umožní představitelům obce koncepční plánování rozvoje obce.

PRO umožní obci:

- naplňovat dlouhodobé cíle a strategickou vizi obce
- rozhodovat v zastupitelstvu v širším koncepčním rámci
- koordinovat aktivity a zájmy různých subjektů působících v obci
- prosazovat a chránit veřejný zájem
- stanovit priority obce, místních obyvatel, podnikatelských subjektů a následně investičního programu
- posílit sounáležitost mezi lidmi navzájem
- posílit odpovědnost místních obyvatel za další rozvoj obce tak, aby přicházeli s konkrétními návrhy a řešením daného problému

Program rozvoje obce musí vycházet ze sociálně ekonomické analýzy současného stavu, zhodnotit silné a slabé stránky obce, její rozvojové příležitosti a identifikovat existující rizika.

Program rozvoje obce je zpracován dle metodiky garantované Ministerstvem pro místní rozvoj ČR. Kompletní metodiky, včetně dalších nástrojů tvorby programů rozvoje obcí jsou k dispozici na www.obcepro.cz.

Dokumentem, bezprostředně navazujícím na tento program, by měl být operativní roční plán akcí, určených k realizaci na základě aktuálních možností obce.

A. ANALYTICKÁ ČÁST

A.1 Charakteristika obce

1. Území

Obec Hvoždany se nachází v jižní části Středočeského kraje, v okrese a správním obvodu ORP Příbram. První písemná zmínka obce je datována k roku 1352. V současnosti, je významnou funkcí Hvožďan vedle obytné, také funkce rekreační. Hvoždany jsou charakteristické svou geografickou a socioekonomickou periferností ve vztahu k centrální části území Středočeského kraje.

Tabulka: Základní údaje k 31. 12. 2019

Území	Počet obyvatel	Rozloha (ha)	Počet částí obce	Nadmořská výška (m n. m.)
Hvoždany	789	4 978	6	533

Zdroj: ČSÚ, vlastní zpracování

Katastrální území je složeno celkem ze šesti místních částí obce: Hvoždany, Leletice, Vacíkov, Roželov, Planiny a Pozdyně

Na katastrální území obce navazují sousední obce – Mladý Smolivec, Čížkov, Rožmitál pod Třemšínem, Všelivy, Volenice, Hudčice, Bělčice, Březí a Předmíř.

Tabulka: Vzdálenost obslužných středisek - dostupnost po silničních tazích k 31. 12. 2019

Území	Vzdálenost v km	Vzdálenost v min.	SO ORP	Kraj	Počet obyv.
Rožmitál pod Třemšínem	11,3	16	Příbram	Středočeský	4 367
Březnice	12,5	16	Příbram	Středočeský	3 500
Příbram	27,3	33	Příbram	Středočeský	32 757
Nepomuk	22,7	25	Nepomuk	Plzeňský	3 809
Blatná	18,6	22	Blatná	Jihočeský	6 705
Plzeň	39,9	52	Plzeň	Plzeňský	171 707

Zdroj: ČSÚ, mapy.cz, vlastní zpracování

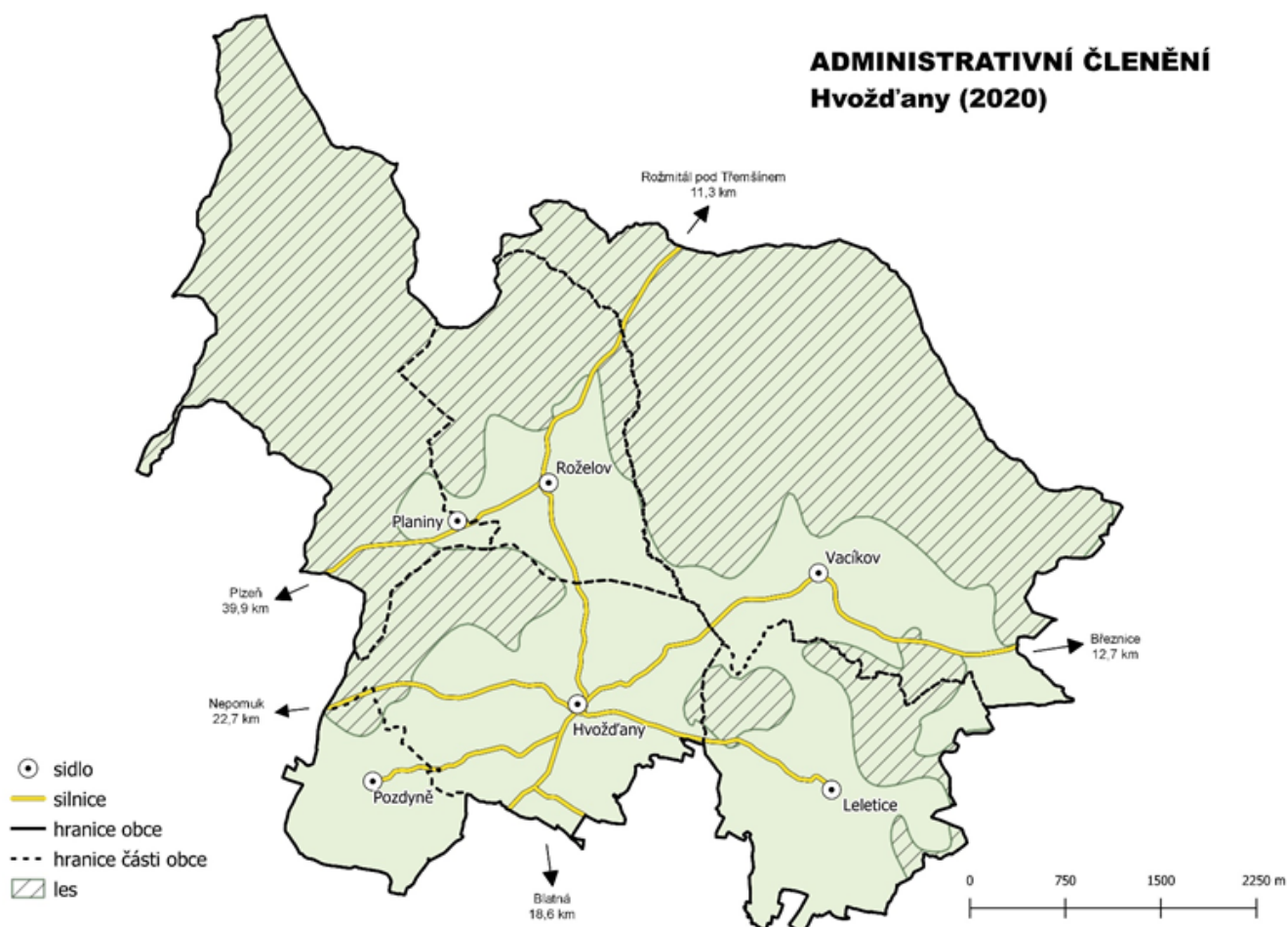
Polohu obce vzhledem k časoprostorové vzdálenosti obslužných středisek vyššího řádu lze hodnotit spíše pozitivně, negativní je zejména poloha vůči sídlům na úrovni krajských měst, které v určitých případech mohou poskytnout širší škálu služeb, které nejsou zastoupeny v sídlech nižšího řádu.

Tabulka: Hustota zalidnění ve srovnání s SO ORP Příbram k 31. 12. 2019

Území	Počet obyvatel	Rozloha v km ²	Hustota zalidnění (počet obyvatel na 1 km ²)
Hvoždany	789	49,71	16

Zdroj: ČSÚ, vlastní zpracování

Území obce se rozkládá na ploše 49,71 km² a jeho počet obyvatel dosahoval k 31. 12. 2021 9 789 obyvatel. Hustota zalidnění činí 16 obyvatel na 1 km² a je tak oproti hustotě zalidnění SO ORP Příbram přibližně 5x nižší. Vzhledem ke své rozloze a hustotě zalidnění má obec spíše venkovský ráz. Plynulá zástavba je typická především pro centra jednotlivých částí obce.



Zdroj: ©ArcČR, ARCDATA PRAHA, ZÚ, ČSÚ, 2016, MapCruzin; zpracováno v QGIS

Albersovo
zobrazení

Tabulka: Využití půdy k 31. 12. 2019

Struktura půdy	Rozloha v ha - absolutní hodnoty		relativní hodnoty v %	
	SO ORP Příbram	Hvožd'any	SO ORP Příbram	Hvožd'any
Celková výměra	79 564,18	4 978,20	100	100
Zemědělská půda celkem	34 775,27	1 713,76	43,70	34,43
Orná půda	24 576,04	1 058,29	30, 89	21,26
Chmelnice	-	---	---	---

Vinice	-	---	---	---
Zahrady	1 488,78	44,96	1,87	0,90
Ovocné sady	146,68	2,11	0,18	0,04
Trvalé travní porosty	8 563,77	608,40	10,76	12,2
Nezemědělská půda celkem	44 788,91	3 264,44	56,30	65,57
Lesní půda	35 211,76	2 970,10	44,26	59,66
Vodní plochy	1 812,67	70,14	2,28	1,41
Zastavěné plochy a nádvoří	1 052,89	30,27	1,32	0,63
Ostatní plochy	6 711,59	193,93	8,43	3,90

Zdroj: ČSÚ, vlastní zpracování

Strukturu půdy na území obce tvoří z 34,4 % zemědělské půdy a ze 65,6 % půdy nezemědělské. V rámci nezemědělské se primárně jedná o lesní půdu s podílem 59,7 % výměry z celkového půdního fondu. Hvoždany patří do povodí Vltavy, přičemž územím obce protéká Smolivecký potok, Hvoždanský potok a Závišínský potok. Na území se rovněž nachází několik rybníků. V průběhu roku dochází k výraznějšímu zvyšování vodní hladiny. Hlavní příčinou jsou jak letní přívalové a déletrvajících srážky, tak i jarní tání v souvislosti s nedostatečnou retenční schopností krajiny a zastavěných území obce.

2. Obyvatelstvo

Kapitola představuje stav a vývoj demografických charakteristik – vývoj celkového počtu obyvatelstva, přirozený přírůstek a úbytek, přírůstek stěhováním, věková a vzdělanostní struktura obyvatelstva.

Tabulka: Vývoj počtu obyvatel celkem a dle pohlaví v absolutních hodnotách k 31. 12. daného roku

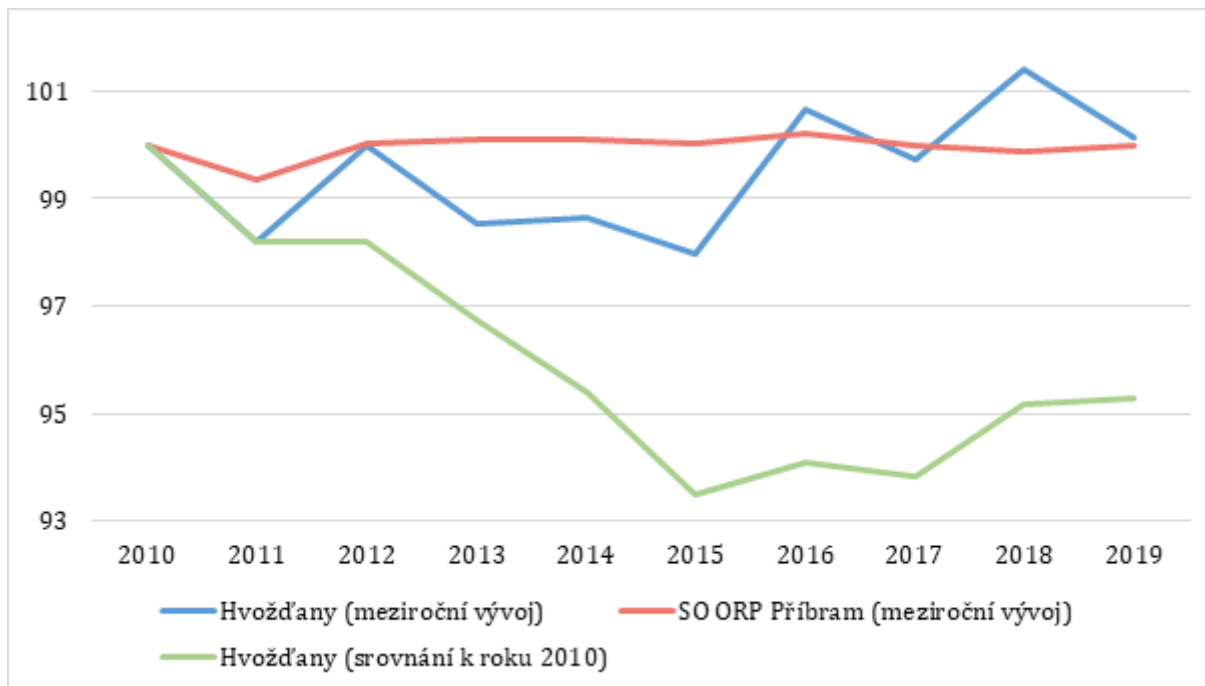
Rok	2010	2011	2012	2013	2014	2015	2016	2017	2018	2019
Celkem	828	813	813	801	790	774	779	777	788	789
Muži	420	412	412	402	393	383	390	387	395	394
Ženy	408	401	401	399	397	391	389	390	393	395

Zdroj: ČSÚ, vlastní zpracování

Vývoj celkového počtu obyvatel má na počátku sledovaného období z let 2010–2019 spíše klesající vývojovou tendenci. Od roku 2017 však nastala změna tohoto trendu a počet obyvatel od té doby pozvolně narůstá. V průběhu poslední dekády počet obyvatel klesl o 39 obyvatel (4,7 %).

Následující graf zachycuje meziroční vývoj počtu obyvatel obce ve srovnání s SO ORP Příbram. Z grafu je patrné, že trend meziročního vývoje obyvatel Hvoždán nevykazuje stejnou stabilitu jako SO OR Příbram a dochází v něm k výrazným výkyvům.

Graf: Srovnání meziročního vývoje počtu obyvatel v %, 2010–2019

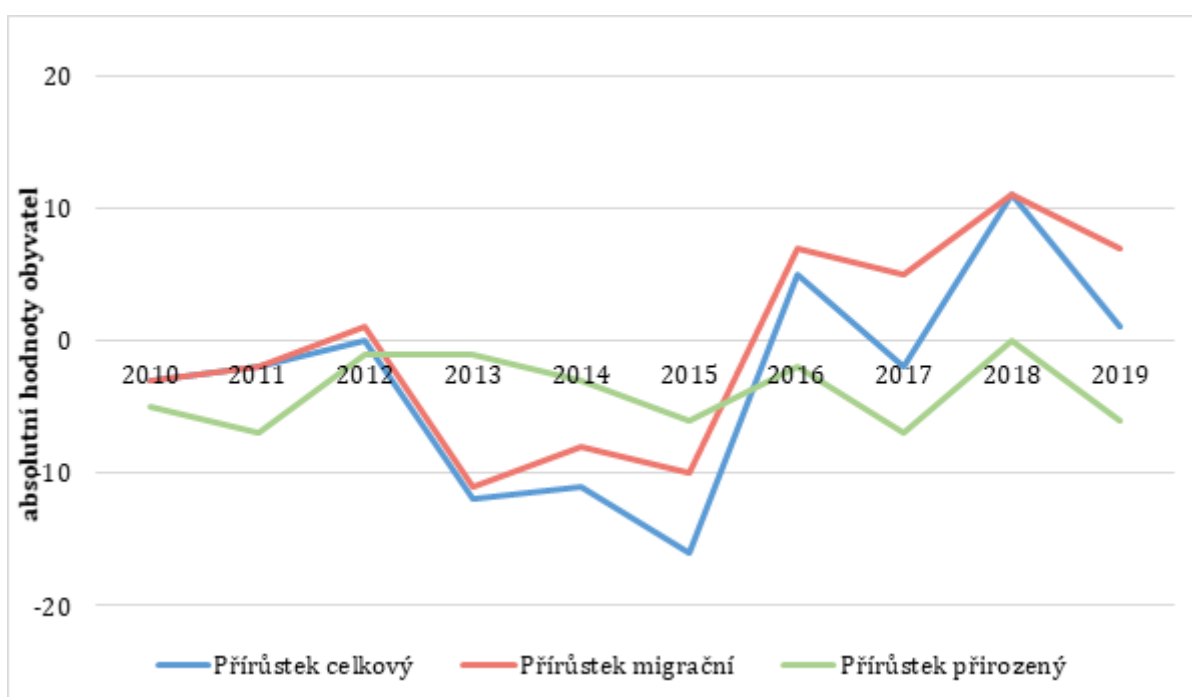


Zdroj: ČSÚ, vlastní zpracování

V grafu je zachycen vývoj celkového počtu obyvatel, který je počítán k výchozímu roku 2010. Výchozí rok je znázorněn hodnotou 100 % a v absolutním vyjádření v případě Hvožďan odpovídá hodnotě 828 obyvatel.

Celkový vývoj počtu obyvatel ovlivňují dvě základní složky tohoto ukazatele. První se týká mechanického pohybu obyvatel (vystěhovalí, přistěhovalí) a druhá přirozené měny obyvatel (narození, zemřelí). Tyto dva ukazatele pak společně představují celkový přírůstek nebo úbytek obyvatelstva.

Graf: Vývoj a struktura celkového přírůstku obyvatel v absolutních hodnotách, 2010-2019



Zdroj: ČSÚ, vlastní zpracování

Dominantní složkou, která má vliv na celkový počet obyvatel, jsou migrační přírůstky/úbytky obyvatel. Ve

sledovaném období má trend migračního salda proměnlivý charakter, přičemž po ztrátovém období (2012–2015) dochází k pozitivnímu vyrovnání od roku 2016 do současnosti. Obyvatelstvo stěhující se do obce částečně vyrovnává trvalý trend přirozeného přírůstu nebo spíše úbytku. Za poslední dva roky ve sledovaném období dochází k mírnému nárůstu obyvatel, který mírně snížil průměrnou roční ztrátu obyvatel (3 obyvatelé/rok).

Tabulka: Přirozený a mechanický pohyb obyvatel mezi roky 2010-2019 v absolutních hodnotách

Rok	Narození	Zemřelí	Přistěhovalí	Vystěhovalí	Přirozený Přírůstek	Přírůstek migrační	Přírůstek celkový	Stav k 31. 12.
2010	4	9	23	26	-5	-3	-3	828
2011	6	13	19	21	-7	-2	-2	813
2012	7	8	26	25	-1	1	0	813
2013	5	6	19	30	-1	-11	-12	801
2014	6	9	14	22	-3	-8	-11	790
2015	4	10	17	27	-6	-10	-16	774
2016	4	6	21	14	-2	7	5	779
2017	5	12	25	20	-7	5	-2	777
2018	5	5	28	17	0	11	11	788
2019	4	10	30	23	-6	7	1	789

Zdroj: ČSÚ, vlastní zpracování

Přirozený přírůstek je výsledkem procesu rození a vymírání obyvatel. Vývoj přirozeného přírůstu, nebo spíše úbytku v tomto případě, se pohybuje dlouhodobě v záporných hodnotách, bez výrazné změny hodnot. Na základě trendů v oblasti reprodukčního chování obyvatel Česka nelze předpokládat větší pozitivní výkyvy, spíše se bude jednat o mírný pokles. To stejné již neplatí pro hodnoty zemřelých, u kterých lze očekávat negativní výkyvy zapříčiněné silnými demografickými vlnami poválečných ročníků, které budou mít přímý vliv na záporné hodnoty přirozeného přírůstu.

Věková struktura obyvatelstva

Věková struktura je sledována na základních věkových skupinách, které jsou svým rozložením ekonomické povahy. Jedná se o složku tzv. předproduktivní 0 až 14 let, produktivní 15 až 64 let a poproduktivní 65 let a více. Pro sledování vývoje jsou použity milníky SLDB 2001, 2011 a aktuálně rok 2019.

Tabulka: Srovnání vývoje dle produktivních věkových skupin a pohlaví v letech 2001, 2011, 2019

Sledovaná jednotka	2001			2011			2019		
	0-14	15-64	65+	0-14	15-64	65+	0-14	15-64	65+
Hvoždany	139	544	119	110	564	139	110	494	185
Muži	75	281	51	52	301	59	58	252	84
Ženy	64	263	68	58	263	80	52	242	101
Územní srovnání	0-14	15-64	65+	0-14	15-64	65+	0-14	15-64	65 +
Hvoždany (%)	17	68	15	14	69	17	14	63	19

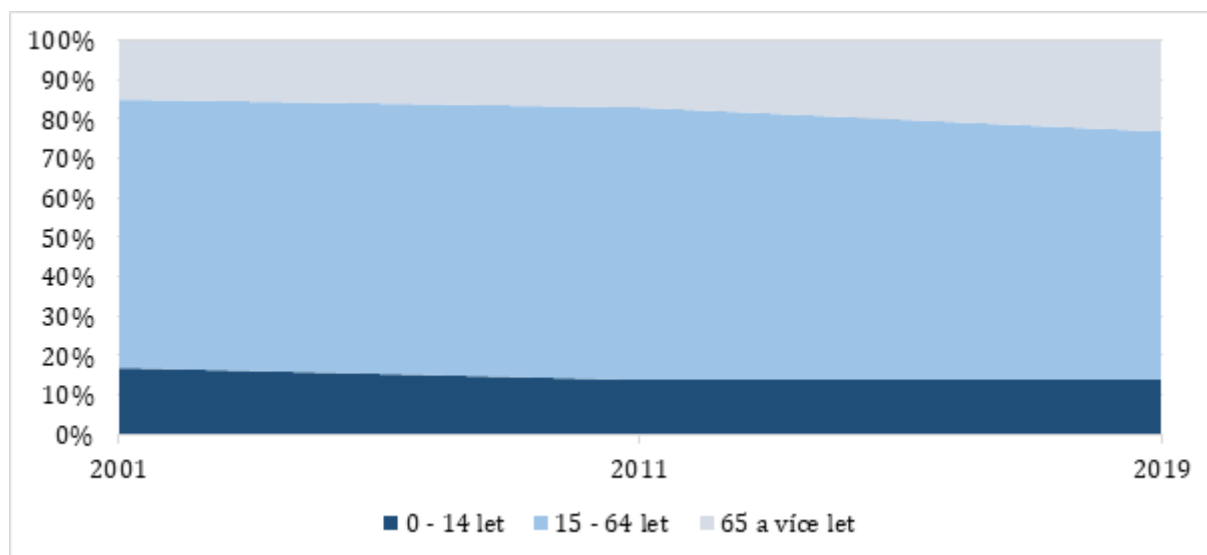
SO ORP Příbram (%)	16	70	14	14	70	16	15	64	21
---------------------------	----	----	----	----	----	----	----	----	----

Zdroj: ČSÚ, vlastní zpracování

Ze srovnání území je patrné, že Hvoždany vykazují vývoj směřující k narůstajícímu stárnutí obyvatelstva ve věkovém složení, který je trendově ovšem srovnatelný s územím SO ORP Příbram. Vývoj předproduktivní složky (0-14 let) v absolutním vyjádření klesl z hodnot roku 2001-139 dětí na 110 dětí v roce 2019 (pokles o 21 %). Pokles skupiny do 14 let doprovází nárůst poproduktivního obyvatelstva, tj. 65 a více let, který zaznamenal oproti roku 2001 nárůst ze 139 obyvatel na 185 (nárůst o 25 %). Počet obyvatel v produktivní skupině výrazně klesl od roku 2011 z 564 obyvatel na 494 (pokles o 12 %). Od roku 2011 do roku 2019 je zaznamenán pokles této skupiny z důvodu nižší základny ve věkové skupině 0-14 let a postupnému posunu silných povalečných ročníků do skupiny 65+ let.

Vývoj poměrového složení obyvatelstva v ekonomických věkových skupinách zobrazuje následující graf znázorňující přesuny obyvatel mezi skupinami, a to ve prospěch produktivního a poproduktivního obyvatelstva.

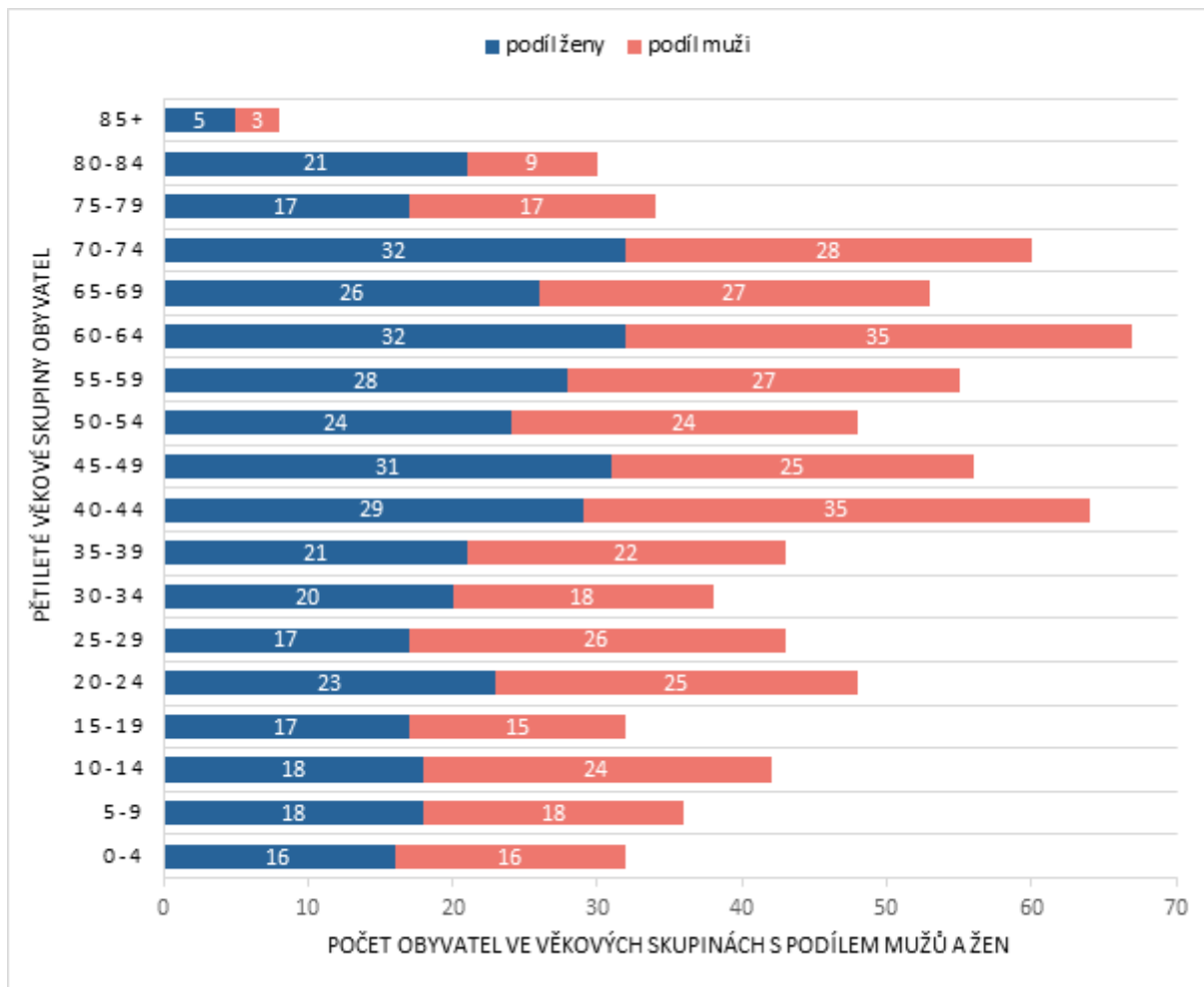
Graf: Vývoj základních věkových skupin v letech 2001, 2011, 2019



Zdroj: ČSÚ, vlastní zpracování

Pro rozvojové účely je nezbytné analyzovat věkové skupiny detailněji, a to vzhledem k nutnosti předvídat potřeby obyvatelstva.

Graf: Obyvatelé v pětiletých věkových skupinách celkem a dle pohlaví k 31. 12. 2019



Zdroj: ČSÚ, vlastní zpracování

Obsazení jednotlivých věkových skupin odpovídá negativnímu vývoji vnitřní struktury obyvatel. Dvě nejmladší věkové skupiny jsou k předchozím skupinám obsazeny relativněji slabě. Výkyvy v obsazenosti věkových skupin ročníků sedmdesátých let a povalečných ročníků vykazují v rámci zastoupení věkových skupin výrazné skoky. Tyto demografické vlny se projeví především v narůstající nutnosti zajištění potřeb této skupiny obyvatelstva, a to v podstatně větší míře, než je tomu za současného stavu.

Předpokládá se, že v případě pokračování tohoto trendu bude za 20 let věková struktura obyvatelstva charakteristická velice silným zastoupením obyvatel ve věkových skupinách 65 let a více. Věkové kategorie obyvatel do 14 let se budou pohybovat na dlouhodobě ustálených nízkých hodnotách (uvažováno bez silné migrační vlny). Počet obyvatel v produktivním věku bude průběžně klesat.

Vzdělanostní struktura

Do vzdělanostní struktury obyvatelstva jsou započítáni obyvatelé starší 15 let.

Tabulka: Struktura obyvatel podle nejvyššího dokončeného stupně vzdělání v % v roce 2011

Území	Základní vč. neukončeného	Střední vč. vyučení (bez maturity)	Úplné střední (s maturitou) a vyšší odborné	Vysokoškolské	Bez vzdělání
Hvoždany	26,1	36,4	28,4	6,8	0,1
SO ORP Příbram	18,5	34,9	33,0	9,6	0,3

Zdroj: ČSÚ – SLDB 2011, vlastní zpracování

Hvoždany dosahují ve srovnání s širším územím ve vzdělanostní struktuře obyvatelstva srovnatelných hodnot. Vzhledem k nízké flexibilitě při změnách vývoje na trhu práce lze očekávat problémy zejména u skupiny obyvatel dosahujících základního vzdělání. Nejvyšší podíl obyvatel zahrnuje skupina dosahující středního vzdělání s maturitou.

Tabulka: Obyvatelé podle nejvyššího dokončeného stupně vzdělání a pohlaví absolutně v roce 2011

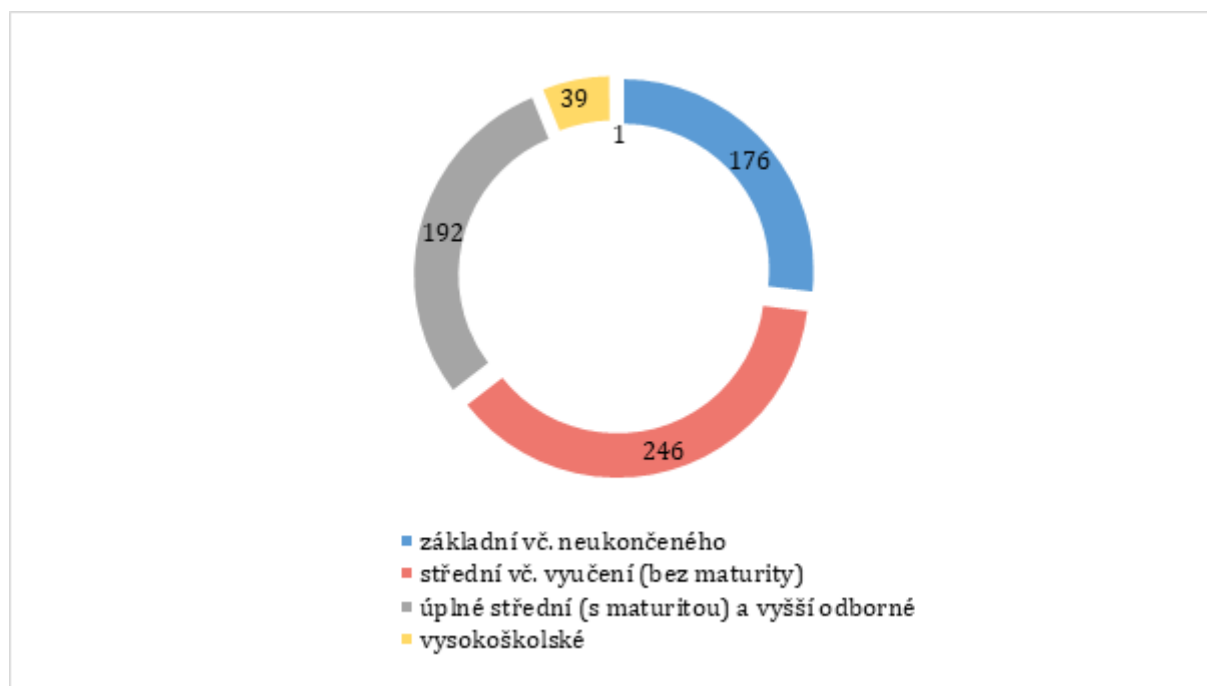
Území	Základní vč. neukončeného	Střední vč. vyučení (bez maturity)	Úplné střední (s maturitou) a vyšší odborné	Vysokoškolské	Bez vzdělání
Celkem	176	246	192	39	1
Muži	66	162	79	21	1
Ženy	110	84	133	18	---
Muži v %	9,7	24	11,7	3,1	0,15
Ženy v %	16,2	12,4	19,7	2,6	---

Zdroj: ČSÚ – SLDB 2011, vlastní zpracování

Z hlediska srovnání mužů a žen, dosahují ženy obecně vzato vyššího ukončeného vzdělání, což je v současnosti trend celého Česka, ale zároveň znatelně přesahují počet mužů se základním vzděláním.

Vzdělanostní strukturu Hvoždán zachycuje následující graf, ze kterého lze vyčíst absolutní hodnoty reprezentující jednotlivé kategorie.

Graf: Vzdělanostní struktura obyvatel v roce 2011, absolutní hodnoty



Zdroj: ČSÚ – SLDB 2011, vlastní zpracování

3. Hospodářství

V této kapitole jsou analyzovány popisné a vývojové charakteristiky municipální ekonomiky obce Hvoždany. Jedná se o analýzu podnikatelských subjektů, zaměstnanosti, resp. trhu práce a mobility pracovní síly.

Tabulka: Ekonomické subjekty se sídlem na území obce Hvoždany podle právní formy k 31. 7. 2020

Hvoždany	Celkem	Státní organizace	Obchodní společnosti	Zahraniční fyzické os.	Fyzické osoby
absolutně	186	1	6	3	176
podíl v %	100	0,6	3,2	1,6	94,6

Zdroj: ČSÚ, vlastní zpracování

Tabulka zachycuje **registrované** ekonomické subjekty se sídlem v obci, tzn., že zde nemusí jednoznačně působit. Zároveň z dat není možné určit subjekty, které působí ve Hvoždanech a sídlo mají v jiné obci. Převládající právní formou subjektů je živnostenské podnikání 94,6 % (176 subjektů). Přehled ekonomických subjektů formálně eviduje ve Hvoždanech celkem 186 subjektů. Celkově struktura ekonomických subjektů dominují fyzické osoby (94,6 % ze všech ekonomických subjektů).

Nejvíce fyzických osob vykazuje aktivitu v oborech – maloobchod, specializované stavebnictví a rostlinná výroba. Ze struktury ekonomických subjektů lze vyvozovat, že tyto tržní segmenty jsou spíše rurálního charakteru. Ostatní sektory můžeme charakterizovat jako spíše obslužné. Významným segmentem v městotvorné části jsou služby spojené s cestovním ruchem (ubytování, stravování, ostatní služby). Podrobný rozpis fyzických osob dle předmětu činnosti je uveden v následující tabulce.

Tabulka: Podnikající fyzické osoby dle předmětu činnosti, Hvoždany k 31. 7. 2020

	Fyzické osoby celkem	v tom			
		s neuvedeným počtem zaměstnanců	bez zaměstnanců	s 1-5 zaměstnanci	s šesti a více zaměstnanci
Počet subjektů celkem	176	99	71	6	-
v tom:					
00 Nezařazeno	6	5		1	-
01 Rostlinná a živočišná výroba, myslivost a související činnosti	16	7		7	2
02 Lesnictví a těžba dřeva	5	2		3	-
10 Výroba potravinářských výrobků	1	1		-	-
14 Výroba oděvů	3	1		2	-

16	Zpracování dřeva, výroba dřevěných, korkových, proutěných a slaměných výrobků, kromě nábytku	2	2	-	-	-
24	Výroba základních kovů, hutní zpracování kovů; slévárenství	1	1	-	-	-
25	Výroba kovových konstrukcí a kovodělných výrobků, kromě strojů a zařízení	9	4	5	-	-
31	Výroba nábytku	3	2	1	-	-
32	Ostatní zpracovatelský průmysl	3	3	-	-	-
33	Opravy a instalace strojů a zařízení	1	1	-	-	-
35	Výroba a rozvod elektřiny, plynu, tepla a klimatizovaného vzduchu	2	-	1	1	-
41	Výstavba budov	12	7	5	-	-
43	Specializované stavební činnosti	20	10	9	1	-
45	Velkoobchod, maloobchod a opravy motorových vozidel	6	1	5	-	-
46	Velkoobchod, kromě motorových vozidel	14	11	3	-	-
47	Maloobchod, kromě motorových vozidel	23	18	4	1	-
49	Pozemní a potrubní doprava	2	2	-	-	-
56	Stravování a pohostinství	4	2	2	-	-
62	Činnosti v oblasti informačních technologií	2	1	1	-	-
68	Činnosti v oblasti nemovitostí	1	-	1	-	-
69	Právní a účetnické činnosti	6	1	4	1	-
71	Architektonické a inženýrské činnosti; technické zkoušky a analýzy	2	-	2	-	-
73	Reklama a průzkum trhu	1	-	1	-	-
74	Ostatní profesní, vědecké a technické činnosti	4	1	3	-	-
80	Bezpečnostní a pátrací činnosti	1	-	1	-	-
86	Zdravotní péče	2	1	1	-	-

95	Opravy počítačů a výrobků pro osobní potřebu a převážně pro domácnost	5	1	4	-	-
96	Poskytování ostatních osobních služeb	14	9	5	-	-
G		5	5	-	-	-

Zdroj: Individuální výpis z Registru ekonomických subjektů, ČSÚ

Téměř všichni živnostníci (94,6 %) podnikají bez zaměstnanců, nebo své zaměstnance neuvádějí. Celkem **šest** podnikatelů zaměstnává do pěti zaměstnanců. Žádný z podnikatelů nezaměstnává šest a více zaměstnanců

V obci Hvoždany působí se svým sídlem celkem 38 právnických osob. Z těchto osob je evidováno 12 společností, které se věnují výdělečné činnosti. Jedná se o šest společností s ručením omezeným a dvě zemědělská družstva. Nakonec jsou zde čtyři bytová družstva. Pouze tři podnikající právnické osoby uvádí počet zaměstnanců (2x 1-5 zaměstnanců a 1x 25-49 zaměstnanců).

V návaznosti na data Českého statistického úřadu ke dni 31. 12. 2019 (novější data nejsou z Veřejné databáze k dispozici) lze identifikovat podíl aktivních ekonomických subjektů, tj. ekonomických subjektů se zjištěnou aktivitou. Z celkového počtu podnikajících **právnických osob** v obci Hvoždany vykazuje ekonomickou aktivitu cca 49 % ekonomických subjektů. Z celkového počtu podnikajících **fyzických osob** vykonává ekonomickou činnost cca 48 % osob. Lze tedy konstatovat, že téměř polovina evidovaných ekonomických subjektů je neaktivní.

Největšími zaměstnavateli se sídlem v obci Hvoždany jsou následující podnikatelské subjekty:

Tabulka: Největší zaměstnavatelé - podnikající právnické osoby se sídlem ve Hvoždanech k 31. 7. 2020

IČO	Název firmy	Zaměření (hlavní ekonomická činnost)	Kategorie počtu zaměstnanců
47048581	Výrobně obchodní družstvo Hvoždany	Smíšené hospodářství	25-49
08657173	Advokátní kancelář Skála s. r. o.	Právní činnosti	1-5
63906805	JENÍČEK servis s. r. o.	Nespecializovaný velkoobchod	1-5

Zdroj: Individuální výpis z Registru ekonomických subjektů, ČSÚ, vlastní zpracování

Tabulka: Významní zaměstnavatelé - právnické osoby - veřejný sektor se sídlem ve Hvoždanech k 31. 7. 2020

IČO	Název organizace	Kategorie počtu zaměstnanců
75033275	Základní škola a Mateřská škola Hvoždany, okres Příbram, p. o.	25-49
00242292	Obec Hvoždany	10-19

Zdroj: Individuální výpis z Registru ekonomických subjektů, ČSÚ, vlastní zpracování

Cestovní ruch jako oblast ekonomického rozvoje města

Následující podkapitola představuje parametry cestovního ruchu v obci Hvoždany. Obec není sice střediskem cestovního ruchu s plně rozvinutými službami, ale nabízí atraktivity, které mohou být cílem turistů, a to jak z pohledu kulturně-historického, tak sportovně-relaxačního. Kulturní a historické dědictví obce je postupně znovu ožívováno (např. oprava objektu špejchar) s cílem zachovat tyto hodnoty a v případě nemovitostí je funkčně využít.

Obec tak může mít ambice o zapojení se do nabídky pro cestovní ruch v širším regionu a tuto nabídku propagovat a případně rozšiřovat.

Turistická nabídka

Typ	Atraktivity
Letní rekreace	<ul style="list-style-type: none">• přírodní atraktivity – CHKO Brdy, Velký Raputovský rybník, Rybník Vočert a Lazy, Petrášková hora, Černá skála, Rybníček za Morickou, památná lípa – u kostela ve Hvoždanech, houbaření, sběr lesních plodů• sportovní vyžití – multifunkční hřiště, koupaliště, turistické stezky, cyklostezky, naučné stezky
Zimní rekreace	<ul style="list-style-type: none">• zimní turistika - stezky• muzea, galerie – muzeum sekyr, muzeum hasičstva, expozice zemědělské techniky ve Špejcharu (od 2022)
Turistické cíle	<ul style="list-style-type: none">• památky – Hvoždanská tvrz se špejcharem, Zíbuův mlýn,• církevní stavby – Hvoždany -kostel Navštívení Panny Marie a sv. Prokopa, zvonice, lesní kaplička na vrchu Javory, kaplička ve Vacíkově, kaple v Pozdyni, portál s výklenkem sochy sv. Jana Nepomuckého - Leletice• jiné – Vacíkov - lovecký zámeček, dvůr, Železná Panna, vyhlídka Altán, Roželov - Arcibiskupský zámeček, náměstí v Leleticích
Příběhy	<ul style="list-style-type: none">• obnova Špejcharu• Jan Šentygar• Naučná stezka kolem Petráškovy hory – těžba zlata

Stravovací zařízení

Stravovací služby jsou situovány ve Hvoždanech a místní části Vacíkov. Pohostinství Vagón poskytuje stravovací služby návštěvníkům místního koupaliště a zároveň se nachází poblíž významného turistického cíle: Hvoždanské tvrze se špejcharem.

Název	Adresa
Hospůdka KD Hvoždany	Hvoždany 16, 262 44 Hvoždany
U Lišáka	Vacíkov 27, 262 42 Hvoždany
Pohostinství Vagón	262 44 Hvoždany

Ubytovací zařízení

V obci je evidováno jedno ubytovací zařízení ve Vacíkově, které je primárně využíváno jako ubytovna pro účely podniku Lesy ČR. K dispozici tak není ubytovací zařízení odpovídajícího typu pro účely klasického cestovního ruchu. V návaznosti na místní atraktivity a možnosti vyžití se nabízí možnost zřízení ubytování

v lokalitě u koupaliště (Hvoždany), které by nabízelo formu kempového typu ubytování.

Nezaměstnanost

Ve srovnání s územím SO ORP Příbram dosahuje nezaměstnanost v obci Hvoždany srovnatelných hodnot.

Tabulka: Vývoj nezaměstnanosti dle pohlaví a území v %

Území	Podíl nezaměstnaných osob v %							
	2010	2011	2014	2015	2016	2017	2018	2019
Hvoždany	6,1	6,4	8,9	6,5	7,7	5,4	5,2	4,2
Muži	6,2	4,7	9,0	6,2	6,7	5,2	5,4	3,5
Ženy	6,0	8,4	8,8	6,8	8,8	5,5	5,0	5,0
SO ORP Příbram	9,0	8,3	9,4	8,1	6,7	4,6	3,8	3,5

Zdroj: ČSÚ, Integrovaný portál MPSV, vlastní zpracování

Pozn. ukazatel Podíl nezaměstnaných osob je využíván MPSV od 1. 1. 2013, pro srovnání s minulými roky je využito dopočítaných hodnot ČSÚ. Hodnoty let 2012, 2013 nejsou k dispozici.

V tabulce je sledováno období deseti let. V období ekonomického růstu (od 2015 a dále) nezaměstnanost postupně klesá, s výjimkou roku 2016, od hranice cca 6,5 % a tenduje směrem k 4 % míře nezaměstnanosti. Ve srovnání s SO ORP Příbram obec Hvoždany vykazuje spíše stabilní míru nezaměstnanosti s mírným poklesem. V současnosti (data k červenci 2020) se nezaměstnanost zvýšila na 4,7 % (27 osob) a úřad práce v obci eviduje dvě volná pracovní místa, na jedno pracovní místo tedy připadá 13,5 zájemců. Tyto skutečnosti podtrhují socioekonomickou perifernost obce.

Vyjížďka za prací

Mobilita pracovní síly je hodnocena dle dat ze SLDB 2011, což je jediný relevantní zdroj. Vzhledem k možným změnám v oblasti mobility je k hodnocení přistoupeno spíše tendenčně.

V roce 2011 bydlelo v obci 354 ekonomicky aktivních obyvatel (do hodnoty nejsou zahrnuti studenti). Z celkového počtu zaměstnaných vyjížděla do zaměstnání za hranice obce téměř polovina obyvatel.

Tabulka: Vyjíždějící do zaměstnání podle obce dojíždky a času stráveného vyjíždkou, rok 2011

Obec vyjíždky	Vyjíždějící do zaměstnání		Čas strávený vyjíždkou (minuty)			
	celkem	z toho denně	do 14	15-29	30-59	60+
Hvoždany	161	141	20	71	46	21
vyjíždí v rámci okresu	92	86	15	40	30	7
vyjíždí do jiných okresů kraje	5	3	---	---	1	3
vyjíždí do jiných krajů	59	49	5	30	14	10
vyjíždí mimo ČR	5	3	---	1	1	1
Obec dojíždky - hlavní proudy						
Příbram	34	31	1	5	21	7

Rožmitál pod Třemšínem	33	31	7	23	3	---
Blatná	33	32	1	25	7	---
Březnice	15	14	2	10	3	---
Praha	9	6	---	1	1	7
Plzeň	6	5	1	1	3	1

Zdroj: ČSÚ – SLDB 2011, vlastní zpracování

V tabulce je uvedeno šest největších směrových proudů vyjíždky za prací, přičemž dominantními středisky dojíždky za prací jsou – Příbram, Rožmitál pod Třemšínem a Blatná. Vyjíždějící obyvatelé Hvožďan vykonávají svou ekonomickou činnost převážně v odvětví průmyslu (47,8 %). Časová náročnost vyjíždky do zaměstnání u více než poloviny vyjíždějících nepřesáhne 30 minut.

Do Hvožďan dojíždí do zaměstnání celkem 29 osob, přičemž nejvíce osob je zaměstnáno v zemědělství a lesnictví. Nejvíce osob dojíždí z obcí Příbram a Rožmitál pod Třemšínem.

4. Infrastruktura

V následující kapitole jsou analyzovány základní infrastrukturální oblasti – technická a dopravní.

Technická infrastruktura

Tabulka: Vybavenost základní technickou infrastrukturou obydlených bytů

Hvožďany	celkem	přípoj na kanalizační síť	žumpa, jímka	vodovod	plyn
absolutně	318	167	131	300	23
podíl v %		52,5	41,2	94,3	7,2

Zdroj: ČSÚ – SLDB 2011, vlastní zpracování

Tabulka: Vybavenost obydlených bytů zdrojem energie k vytápění a způsob vytápění

Hvožďany	energie k vytápění		způsob vytápění			
	pevná paliva (uhlí, koks, uhelné brikety, dřevo)	plyn	elektrina	ústřední kamna	etážové	
podíl v %	95,5	2,4	2,1	83,7	13,7	2,6

Zdroj: ČSÚ – SLDB 2011, vlastní zpracování

Převládajícím typem energie k vytápění jsou v naprosté většině pevná paliva. Cca 40 rodinných domů disponuje tepelnými čerpadly.

Obec není plynofikována.

Zásobování elektrickou energií je v obci dostatečné s možností dalšího rozvoje. Dle územního plánu jsou kmenové linky v dobrém technickém stavu. Vedení elektrické energie se bude postupně doplňovat, a to zejména ve vybraných úsecích nové výstavby. Na území obce se nachází fotovoltaická elektrárna (Leletice).

Zásobování pitnou vodou je dle územního plánu vyhovující. Nové vodovodní řády by měly být budovány v rámci nové zástavby k doposud nenapojeným objektům. V místní části Pozdyně se nenachází vodovod pro veřejnou potřebu a místní obyvatelé využívají individuální zdroje pitné vody.

Stávající odkanalizování obce včetně technologie čištění odpadních vod a kapacity ČOV je dle územního plánu vyhovující. Nová kanalizace je budována v rámci nové zástavby, případně k doposud nenapojeným objektům. Okolo čistírny vod je vyhlášeno pásmo ochrany prostředí.

Svoz a odstraňování odpadu ve Hvoždanech zajišťuje firma Rumpold. Na webových stránkách obce jsou k dispozici detailní informace o tom, jak, kam a kdy lze umístit různé typy odpadu. V obci je bezplatně obyvatelům přístupná obecná kompostárna.

Dopravní infrastruktura

Klíčové silniční komunikace obce Hvoždany jsou dvě průjezdní silnice č. II/176 a II/191. Tyto silnice zajišťují dopravní dostupnost okolních měst – Rožmitál pod Třemšínem, Březnice, Blatná a Příbram. Zajišťují rovněž přístup k dalším významným silničním tahům – napojení na silnici I/20 ve Lnářích, které zajišťuje dostupnost do Plzně. Spojení s hlavním městem Praha (87,8 km; 83 min) je možné po komunikacích II/176 → II/174 → D/4. Celková délka krajských komunikací II. Třídy je 7,582 Km.

Obcí též prochází další spojovací silnice III. třídy. Jedná se o následující komunikace:

- III/1762 → propojuje na území obce II/176 a II/ 194
- III/1763 → křižovatka s III/01764 → na konci katastru obce se větví jako přímé pokračování směr Březí nebo směr Tisov
- III/1764 → směr na místní část Pozdyně, kde komunikace končí, resp. navazuje na místní komunikaci a dále na II/176
- III/1769 → směr místní část Letenice, kde komunikace končí, resp. navazuje na místní komunikaci a dále na II/176

Celková délka místních komunikací III. třídy je 5,969 km.

Dopravní napojení a dostupnost spádových center odpovídá venkovské lokalizaci obce a jeho perifernímu charakteru.

Ředitelství silnic a dálnic realizuje na vybraných silnicích sčítání dopravy. Toto sčítání se v Hvoždanech týká zejména silnice č. II/176, která vede přímo centrem obce. V roce 2016 zde nebylo provedeno měření, dostupná jsou tak pouze data z roku 2010. Podle těchto dat tedy byla průměrná denní průjezdnost na této silnici v obci Hvoždany 423 vozidel s výraznou převahou osobních automobilů (77 %).

Obec Hvoždany je vybavena místními komunikacemi a chodníky v místech dopravně-bezpečnostní potřeby. Doprava v klidu je řešena povětšinou podélným parkováním a celkem třemi parkovišti.

Obec má zpracovaný pasport místních komunikací s komplexním přehledem místních komunikací a definovaným postupem pro opravy a údržbu místních komunikací.

Bezmotorová doprava

Katastrem prochází jedna cyklotrasa:

- **cyklotrasa č. 1063** (Uzeničky – Podruhlí – Tisov – Březí – Metly – Zahorčice – Lnáře)

Cyklotrasa č. 1063 prochází katastrem obce Hvoždany na jihu, a to pouze v délce 1 km, kde nicméně nabízí odchýlení z trasy do blízkého centra obce. Tento fakt lze využít pro rozvoj aktivit v oblasti cestovního ruchu – atraktivitu obce.

V dílčích částech obce jsou k dispozici pro pěší dopravu chodníky. Vytipování nových úseků pro rozvoj dopravní bezpečnosti je možná a žádoucí včetně přizpůsobení těchto staveb bezbariérovému užívání.

Obcí prochází následující čtyři turistické trasy:

- červená: směřuje z jihu katastru přes centrum Hvožďan do místní části Mýta, kde se spojuje s modrou stezkou,
- modrá: míří přes Planiny a poté napojuje se na červenou stezku, kde opouští katastr poblíž pozůstatku hradu Třemšín,
- žlutá: klikatí se lesem severním směrem, okolo mohyly Jakuba Jana Ryby do Voltuše,
- zelená: vede západním směrem, kolem loveckého zámečku k hájovně Na Dědku, odkud poté trasa pokračuje na Třemšín.

Dopravní obslužnost

V obci je základní dopravní obslužnost veřejnou hromadnou dopravou zajišťována autobusovými spoji, které spadají pod správu Pražské integrované dopravy (PID).

Autobusovou dopravou je obec napojena na spádová města Příbram a Rožmitál pod Třemšínem. Četnost spojů dokumentuje následující tabulka. Obslužnost obce veřejnou autobusovou dopravou lze považovat za problematickou, zejména pro obyvatele dojíždějící za prací či studiem do vyšších obslužných středisek, jako jsou například krajská města. Během sobot, neděl a svátků nejsou pro obyvatele Hvožďan k dispozici žádné autobusové spoje.

V obci je 16 autobusových zastávek:

1. Hvoždany, Pozdyně, rozc.1.0 (zastávka bez spojů od roku 2020)
2. Hvoždany, Pozdyně
3. Hvoždany, rozc. 1.0
4. Hvoždany
5. Hvoždany, Javory
6. Hvoždany, Jamky
7. Hvoždany, Leletice
8. Hvoždany, Nová Luka
9. Hvoždany, Vacíkov
10. Hvoždany, Vacíkov, u křížku
11. Hvoždany, samota
12. Hvoždany, Roželov
13. Hvoždany, Roželov, Mýta
14. Hvoždany, Planiny
15. Hvoždany, Roželov, Na Sedlečku
6. Hvoždany, Vacíkov, Na dědku

Tabulka: Obslužnost obce Hvoždany autobusovou dopravou

Číslo linky/zastávky	Trasa	Frekvence spojů
----------------------	-------	-----------------

522/2, 4, 12, 13, 14, 15, 16	Rožmitál pod Třemšínem - Hvoždany	1) směr Hvoždany všední den - 7 sobota - 0 neděle/svátky - 0 2) směr Rožmitál p. Tř všední den - 6 sobota - 0 neděle/svátky - 0
300 24/4, 5, 6, 7, 8, 9, 10, 11	Hvoždany - Březnice - Příbram (dva spoje končí v zastávce Březnice)	1) směr Hvoždany všední den - 12 sobota - 0 neděle/svátky - 0 2) směr Příbram všední den - 11 sobota - 0 neděle/svátky - 0
380790/3, 4	Blatná - Bělčice - Hvoždany - Březí	1) směr Březí všední den - 8 sobota - 0 neděle/svátky - 0 2) směr Blatná všední den - 8 sobota - 0 neděle/svátky - 0

Zdroj: www.pid.cz

V obci Hvoždany neexistuje možnost využití železniční dopravy v důsledku absence jakékoliv železniční infrastruktury. Nejbližší železniční stanice jsou obyvatelům k dispozici v obcích Rožmitál pod Třemšínem (14 km) a Bělčice (9 km).

5. Vybavenost obce

Bydlení

Počet obyvatel žijících v rodinných domech dosahuje výrazně vyšších hodnot, nežli tomu tak je u bytových domů. Bytové domy disponují 87 bytovými jednotkami s počtem 78 obydlených bytů. Rodinné domy zahrnují 418 bytových jednotek s počtem 235 obydlených.

Tabulka: Struktura domovního fondu

Hvoždany	Rodinné domy			Bytové domy		
	Celkem	Obydlené	Neobydlené	Celkem	Obydlené	Neobydlené
Absolutně	363	197	166	14	13	1
Podíl v %		54,3	45,7		92,9	7,1

Zdroj: ČSÚ - SLDB 2011, vlastní zpracování

Trvale obydlených bytů je v obci 313. V rámci neobydlených bytů jich je 147 využíváno k rekreaci. Ze všech bytů pak byty určené k rekreaci tvoří téměř polovinu z celku. Podíl rekreačních bytů poukazuje na

rekreační funkci obce – individuální rekreace.

Tabulka: Stáří domovního fondu - období výstavby nebo rekonstrukce

Hvoždany	1919 a dříve	1920-1970	1971-1980	1981-1990	1991-2000	2001-2011
Podíl v %	14,9	32,1	24,7	15,3	5,6	5,1

Zdroj: ČSÚ – SLDB 2011

Z dat je patrná klesající tendence v obnově nebo výstavbě nového domovního fondu Hvožďan. V posledních dvou sledovaných dekádách došlo ve srovnání s obdobím 1981–1990 k poklesu na třetinu.

Tabulka: Počet dokončených bytů v rodinných a bytových domech v letech 2010-2019

Rok	2010	2011	2012	2013	2014	2015	2016	2017	2018	2019
Dokončené byty	0	2	3	0	1	0	1	1	2	4

Zdroj: ČSÚ, Veřejná databáze

V období let 2010–2019 bylo dokončeno 14 bytů v rodinných domech. Bytový dům nebyl vybudován za celé sledované období ani jeden.

Rozvoj bydlení podle charakteristik obce je preferován primárně individuální bytovou výstavbou, kterou může podpořit obec dostatečnou nabídkou stavebních pozemků s dostupnou infrastrukturou technických sítí.

Školství a vzdělávání

V obci je k dispozici jedna mateřská škola a jedna základní škola pro naplnění potřeby předškolního a školního vzdělávání.

Mateřská škola v obci Hvoždany je součástí organizace Základní a Mateřská škola Hvoždany, příspěvková organizace a má v současnosti kapacitu 27 dětí. Škola je situována poblíž centra obce, nedaleko pošty.

Základní škola Hvoždany, příspěvková organizace sídlí v části Hvoždany (č. p. 2, 262 44 Hvoždany). Základní škola disponuje celkovou kapacitou 150 žáků pro úplné základní vzdělání (9 let). Součástí vzdělávacího zařízení je také školní jídelna (kapacita 140 žáků) a školní družina (kapacita 25 žáků). Pracoviště ZŠ navštěvuje dle výroční zprávy z roku 2018 přesně 91 žáků, naplněnost kapacity ZŠ je tedy 65 %.

Základní umělecké vzdělání je žákům umožněno přímo v obci prostřednictvím ZUŠ z Rožmitálu pod Třemšínem, která zde působí a nabízí celkovou kapacitu pro cca 40 žáků. V případě potřeby mohou žáci navštěvovat přímo ZUŠ v Rožmitálu pod Třemšínem nebo v Březnici.

Středoškolské vzdělávání je pro studenty dostupné v Březnici a Příbrami, případně v dalších spádových centrech.

Obec Hvoždany umožňuje v rámci obecního úřadu navštěvování obecní knihovny.

Zdravotnictví a sociální péče

V obci Hvoždany jsou registrovány celkem tři zdravotnická zařízení:

- Zdeněk Šůcha – všeobecné praktické lékařství (ambulantní péče)
- Antonín Boltnar – zubní lékařství (ambulantní péče)
- Jaroslav Roubík – pediatrie (ambulantní péče)

Obyvatelé obce navštěvují dále ambulance zdravotnických zařízení v **Příbrami** (ambulantní péče, ambulantní specialisté, nemocnice), popř. v **Blatné**. Údaje jsou čerpány z Registru zdravotnických zařízení (www.uzis.cz).

Ordinace specialistů, lůžková zdravotnická zařízení a akutní či pohotovostní služby jsou obyvatelům Hvožďan spádově k dispozici v Příbrami, Blatné nebo případně v Plzni.

V obci Hvožďany působí jeden poskytovatel registrovaných sociálních služeb:

- Charita Příbram – poskytované služby: sociálně aktivizační služby pro rodiny s dětmi (terénní a ambulantní forma poskytování služby)

Sport, kultura a volnočasové aktivity

V obci Hvožďany působí dle Registru ekonomických subjektů 20 zájmových organizací, z toho tři sportovní, pět hasičských a 12 ostatních se zaměřením na myslivost, včelařství, chovatelství, letecké modelářství a další volnočasové aktivity.

Evidované spolky se sídlem v obci jsou následující:

- Brdy nad zlato, z. s.
- Spolek rodičů a přátel dětí při ZŠ a MŠ Hvožďany
- TJ Sokol Hvožďany, z. s.
- MAS PODBRDSKO, z. s.
- Myslivecký spolek JAVORY ve Hvožďanech
- Občanské Sdružení-Jiskra dětských očí
- Spolek Beneše z Blíživ z Hvožďan pod Třemšínem, z. s.
- NADĚJE PRO SENIORY
- Podbrdské tvoření o. s.
- Občanské sdružení – spravedlnost lidská práva
- Hvožďany – občanské sdružení pro zachování krajinného rázu a urbanistický rozvoj území
- SK Vacíkov, z. s.
- NK Třemšín, z. s.
- Český svaz včelařů, z. s., základní organizace Hvožďany
- Svazek obcí mikroregion Třemšín
- SH ČMS – Sbor dobrovolných hasičů Vacíkov
- SH ČMS – Sbor dobrovolných hasičů Hvožďany
- SH ČMS – Sbor dobrovolných hasičů Leletice
- SH ČMS – Okrsek č. 10 – Hvožďany
- Sbor dobrovolných hasičů Roželov

Venkovní sportovní infrastrukturu tvoří:

- Sportovní kabiny na fotbalovém hřišti – Hvožďany
- Fotbalové hřiště – Hvožďany
- Nohejbalové hřiště – Vacíkov
- Nohejbalové hřiště v Roželově – na Mýtech
- Tenisový kurt v Roželově – na Mýtech

- víceúčelové hřiště v areálu MŠ Hvoždany
- multifunkční hřiště ve Hvoždanech
- koupaliště Vacíkov
- koupaliště Hvoždany

Sportování ve vnitřních prostorách je možné v tělocvičně v areálu ZŠ Hvoždany.

V obci se nachází jedno dětské hřiště:

- dětské hřiště u tělocvičny ZŠ Hvoždany (veřejně přístupné)

Z velkého množství kulturních akcí lze jmenovat například tradiční Prokopská pouť ve Hvoždanech, Jarní výstup na Petráškovu horu, pálení čarodějnic, stavění máje, dětský den, pouť na Třemšín, Halloweenský večer, Advent, venkovní taneční zábavy atd. Venkovní kulturně-společenské aktivity lze množné realizovat v areálu koupaliště (vagón).

V obci jsou dále k dispozici tři vnitřní prostory pro společenské a kulturní potřeby občanů:

- KD Hvoždany
- Klubové centrum Hvoždany
- KD Leletice
- obecní knihovna

Komerční služby

Obec Hvoždany je vybavena některými administrativními a komerčními službami. Z oblasti poštovních, finančních a pojišťovacích služeb je k dispozici Poštovní spořitelna v rámci České pošty. V obci není k dispozici bankomat.

Přehled základních služeb v obci:

- prodej smíšeného zboží – základní sortiment (včetně pojízdné prodejny)
- 2x restaurace + 2x veřejná jídelna
- služby řemeslníků (autoservis, elektroinstalace, truhlářství)
- 2x kadeřnictví + kosmetika
- čerpací stanice pohonných hmot

V obci není k dispozici žádný větší diskontní obchod. Tyto obchody jsou situované do měst: Březnice, Příbram, Rožmitál pod Třemšínem nebo Blatná. Ve zmíněných městech využívají obyvatelé Hvožďan též další služby občanské vybavenosti.

Vzhled obce

Hvoždany jsou velmi malebná a čistá obec se zjevnou výraznou péčí o veřejná prostranství a zeleň. S ohledem na výrazný zájem obce o její vzhled, jsou veřejná prostranství včetně jejich funkčního využití jedním z bodů dalšího rozvoje. Z hlediska vnímání návštěvníka obce mohou negativně působit některé neuklizené dvory rodinných domů a statků, stejně jako vnitrobloky hospodářských objektů v obci.

6. Životní prostředí

7. Správa obce

Hospodaření obce

Obec hospodaří s vyrovnaným rozpočtem. Podíl běžných výdajů činí přibližně 70%. Kapitálové výdaje přímo souvisí s přijatými investičními dotacemi. Poměr přijatých investičních dotací a kapitálových výdajů indikuje přibližnou výši rozvojových prostředků obce, která se ve sledovaných rozpočtových letech pohybuje přibližně ve výši 1 - 1,5 mil. Kč. V letech 2018 a 2019 je zřejmá vysoká dotační úspěšnost obce, přičemž pro financování rozvoje obce je tento prvek velice pozitivní, a to z důvodu multiplikačního efektu rozvojových finančních prostředků formou spolufinancování.

Tabulka: Vývoj rozpočtového hospodaření obce Hvoždany v letech 2015-2019 (v tis. Kč)

	2015	2016	2017	2018	2019
Daňové příjmy	11 557	12 503	13 623	15 084	16 216
Nedaňové příjmy	2 185	2 230	2 439	2 396	2 374
Kapitálové příjmy	246	7	14	86	12
Neinvestiční přijaté dotace	2 424	3 867	2 605	4 092	2 465
Investiční přijaté dotace	---	---	39	9 166	3 466
Příjmy celkem	16 412	18 607	18 720	30 824	24 533
Běžné výdaje	12 762	14 775	14 487	18 294	16 234
Kapitálové výdaje	1 209	1 564	2 684	18 699	8 095
Výdaje celkem	13 971	16 339	17 171	36 993	24 329
Saldo příjmů a výdajů	2 441	2 268	1 549	-6 169	204
Podíl kapitálových výdajů	8,65 %	9,57 %	15,63 %	50,55 %	33,27 %
Podíl běžných výdajů na celkových příjmech	77,76 %	79,40 %	77,39 %	59,35 %	66,17 %

Zdroj: www.monitor.statnipokladna.cz

Organizace a zázemí obce

Organizačně je obec Hvoždany tvořena starostkou obce, místostarostou a dalšími pěti pracovníky, kteří zastávají své funkce v rámci správy obce.

Obec má k dispozici vlastní techniku pro údržbu a správu svého majetku a území obce, kterou je nutné průběžně obnovovat a doplňovat.

Obecní úřad je v místní části Hvoždany. Budova OÚ vykazuje technické a morální zastarání, a to včetně vnitřních prostor a jejich vybavení.

Obec je členem Místní akční skupiny Podbrdsko, z. s., sdružení obcí, měst a dalších právnických osob Čechy nad Zlato z. s., mikroregionu Třemšín, dobrovolného svazku obcí ORP Příbram, Spolku pro obnovu venkova ČR a SMS ČR.

Obec provozuje internetové stránky www.hvozdany.cz. Webové stránky představují dostatečný zdroj

informací jak pro rezidenty obce, tak i pro turisty a další návštěvníky. Kromě standardního webu je možné přejít na zjednodušenou verzi stránek, která může být pro některé uživatele pohodlnější. Webové stránky jsou i ve verzi pro mobilní telefony nebo lze používat aplikaci „V OBRAZE“.

A.2 Východiska pro návrhovou část

Z klíčových výstupů analytické části vyplývá, že Hvoždany jsou obcí zaměřenou primárně na bydlení s kvalitním životním prostředím a obcí poskytující základní občanskou vybavenost. Zásadní rozvojové trendy Hvožďan jsou především v oblastech podporující obytnou funkci. Tyto oblasti spočívají v rozvoji kvality současného bydlení a rozvoji nového bydlení při respektování udržení kvalitativních charakteristik životního prostředí. Vzhledem k polohovým charakteristikám je pro udržení stavu obyvatelstva nutné rozvíjet kulturní a volnočasové zázemí pro široké věkové spektrum obyvatel včetně udržení provozu, kvality a kapacit mateřské a základní školy.

SWOT analýza

Silné stránky

- • základní komerční služby
- • realizace množství sportovních a kulturních akcí
- • zázemí pro sportovní a kulturní aktivity
- • existence základních sociálních služeb v obci
- • zajištění předškolního a základního školního vzdělávání (včetně ZUŠ)
- • k dispozici základní lékařská péče přímo v obci
- • obecní knihovna
- • nízká intenzita průjezdové dopravy
- • rozvinutá základní technická infrastruktura v obci
- • dlouhodobě vyrovnaný rozpočet obce
- • aktivní členství v regionálních organizacích
- • web pomáhá dostatečně informovat občany o dění v obci
- • zajištěná vlastní údržba obce
- • dotační výkonost obce
- • stabilizace a mírný nárůst počtu obyvatel od roku 2016
- • zvyšující se migrační přírůstek
- • dlouhodobě stabilní počet narozených dětí
- • Hvoždany jsou čistě venkovskou obcí
- • rozmanitá struktura území (lesy a vodní plochy)
- • rozloha obce s nízkou hustotou zalidnění
- • stavby kulturně-historického dědictví - kulturní památky
- • atraktivita cestovního ruchu
- • nízká míra nezaměstnanosti (4,2 % v roce 2019)
- • podnikání v oboru zemědělství
- • rozvinuté živnostenské podnikání
- • mobilita (vyjížďka) ekonomicky aktivního obyvatelstva

Slabé stránky

- • neexistence železniční sítě
- • převažující způsob vytápění objektů tuhými palivy
- • nízká úroveň obslužnosti autobusovou dopravou mimo pracovní dny
- • vzhled budovy OÚ (exteriér, interiér) a její technický stav včetně vybavení vnitřních prostor
- • technické zázemí a vybavení SDH - hasičské zbrojnice a zásahová technika
- • existence neobydlených domů

- • úroveň vzdělanosti obyvateľstva
- • stárnutí obyvateľstva
- • dlhodobě záporné saldo přirozeného přírůstku obyvatel
- • nedostatečná retence krajiny a zastavěných území
- • nejednoznačná spádovost na vyšší obslužná a pracovní střediska
- • geografická i socioekonomická periferní poloha obce
- • nízký počet pracovních míst v obci
- • zanedbaný stav některých památek obce
- • závislost ekonomických charakteristik obce na jiných územích
- • vysoký podíl ekonomicky neaktivních subjektů
- • vysoká doba cesty vyjíždějících za prací

Příležitosti

- • využití potenciálu cyklotrasy 1063 (cestovní ruch)
- • rozšiřování alternativního způsobu vytápění objektů
- • zavedení autobusového spoje o sobotách, nedělích a svátcích
- • doplnění a obnova techniky pro údržbu a správu obce
- • financování vybraných rozvojových záměrů prostřednictvím dotací
- • udržení dopravní obslužnosti obce
- • průběžné budování zázemí a vybavení pro kulturní, sportovní a spolkovou činnost
- • rozšíření nabídky volnočasových aktivit
- • rozvoj sociálních služeb
- • posílení obytné funkce obce
- • dlouhodobá stabilizace počtu obyvatel a zkvalitnění demografické struktury, jako dopad plánované výstavby pro bydlení a vytváření podmínek pro život na venkově
- • realizace aktivit zvyšující retenční schopnosti krajiny
- • změny preferencí v oblasti bydlení (osidlování venkova)
- • obnova kulturních památek pro jejich další využití
- • zapojení obce do oblasti cestovního ruchu
- • přizpůsobení prostředí vyjíždkovým charakteristikám

Hrozby

- • snížení dopravní obslužnosti - autobusových spojů a jejich frekvence
- • chátrání silniční infrastruktury
- • ekonomický vývoj (pandemie) mající podstatný vliv na udržení rozpočtu obce s rozvojovými možnostmi (vývoj RUD)
- • zánik MŠ a ZŠ
- • nedostatečná nabídka volnočasových aktivit zejména pro děti a mládež
- • pokračující nepříznivý demografický vývoj stárnutím obyvateľstva
- • nepřipravenost obce na nárůst obyvateľstva ve věkové skupině 65 a více let
- • snižování počtu ekonomicky aktivních subjektů
- • úpadek stávajícího průmyslového odvětví

B. NÁVRHOVÁ ČÁST

B.1 Strategická vize

Společensky soudržná obec s dlouhodobě pozitivní demografickou strukturou obyvatel, s rozvinutou funkcí bydlení, se zajištěnými klíčovými službami sociální občanské vybavenosti a s vytvořeným kvalitním vnějším i vnitřním zázemím pro volnočasové aktivity.

Pro naplnění této vize je nutno sledovat společenské trendy a vytvářet podmínky pro splnění nároků obyvatel. Předpokladem pro splnění těchto oprávněných potřeb je:

- klidné a kvalitní bydlení s dostupnou technickou infrastrukturou,
- dostupnost sportovních, kulturních a volnočasových aktivit pro všechny věkové kategorie,
- dostupnost sociálních a základních zdravotnických služeb.

B.2 Cíle, opatření a aktivity



Vysoká důležitost



Střední důležitost



Nízká důležitost

Cíl : „1. Zlepšení demografické struktury zvyšováním kvality života v obci”

• rozvoj bydlení – komplexní příprava podmínek pro individuální bytovou výstavbu, • rozvoj infrastruktury pro společenské, kulturní a sportovní aktivity, • udržení kvalitních parametrů předškolního a základního vzdělávání v obci, • podpora společensko-kulturních aktivit, • podpora zajištění sociálních a zdravotních služeb, • vytváření odpovídajících infrastrukturních podmínek pro správu obce.

Opatření : „1.1 Nabídka ploch pro individuální bytovou výstavbu”	Od - do	Odpovědnost	Náklady (tis. Kč)	Zdroj financování
„1.1.1 Vytipování ploch pro individuální bytovou výstavbu”	-			
„1.1.2 Řešení majetkoprávních vztahů k pozemkům pro individuální bytovou výstavbu”	-			
„1.1.3 Zastavovací studie a infrastrukturní příprava pozemků”	-			
Opatření : „1.2 Podpora sportovně-rekreační funkce obce”	Od - do	Odpovědnost	Náklady (tis. Kč)	Zdroj financování
„1.2.1 Pokračování v revitalizaci lokality „Wimbledon“ – vybudování technického a sociálního zázemí nového hřiště”	-			
„1.2.2 Rozšíření funkčního využití sportovních ploch v lokalitě „Mýta””	-			
„1.2.3 Zkvalitnění stávajících sportovních ploch a hřišť v místních částech obce”	-			
„1.2.4 Obnova rekreační funkce koupaliště a sportoviště včetně zázemí ve Vacíkově”	-			
„1.2.5 Revitalizace a komplexní řešení funkčního využití lokality „Pod tvrzí“ (Hvoždany)” □ Revitalizace koupaliště a jeho zázemí □ Vybudování zázemí pro možnost ubytování – kemp u koupaliště □ Revitalizace veřejného prostranství „Pod tvrzí“ – parková úprava, herní prvky, mobiliář apod. (vazba na aktivitu 2.1.1)	-			
„1.2.6 Podpora společensko-kulturních akcí a aktivit – periodických, nových”	-			
Opatření : „1.3 Rozvoj občanské vybavenosti”	Od - do	Odpovědnost	Náklady (tis. Kč)	Zdroj financování
„1.3.1 Pokračování v revitalizaci objektu „Špejchar“ - společensko-kulturní využití objektu, muzeum”	-			

„1.3.2 Rozvoj a podpora kulturních a spolkových zařízení v obci”	-			
„1.3.3 Rozšíření využití objektu ZŠ pro realizaci mimoškolních vzdělávacích a volnočasových aktivit”	-			
„1.3.4 Stabilizace základní nabídky zdravotní péče v obci”	-			
„1.3.5 Rozvoj sociálních služeb v obci”	-			
Opatření : „1.4 Zajištění provozního zázemí a infrastruktury pro správu obce”	Od - do	Odpovědnost	Náklady (tis. Kč)	Zdroj financování
„1.4.1 Modernizace budovy OÚ – exteriér, interiér, vybavení, nové tepelné čerpadlo, knihovna”	-			
„1.4.2 Pořízení, obnova a dovybavení technikou pro údržbu a potřeby obce”	-			
„1.4.3 Výstavba hasičské zbrojnice včetně pořízení vybavení profesionální technikou pro JPO”	-			

Cíl : „2. Kvalitní životní prostředí a zachování historických hodnot v obci”

- zkvalitnění veřejných prostranství s rozvojem funkčního využití a respektování podmínek životního prostředí,
- péče o životní prostředí a realizace aktivit modrozelené infrastruktury, • zachování a obnova hodnot historického a kulturního dědictví v obci včetně propagace.

Opatření : „2.1 Rozvoj péče o veřejná prostranství a životní prostředí”	Od - do	Odpovědnost	Náklady (tis. Kč)	Zdroj financování
„2.1.1 Revitalizace veřejných prostranství ve všech částech obce”	-			
„2.1.2 Doplnění a obnova sídelní zeleně včetně obnovy alejí a specifických přírodních prvků (tůně, remízky, biopásy aj.)”	-			
„2.1.3 Realizace aktivit pro zvyšování retenční schopnosti krajiny a zastavěného území”	-			
Opatření : „2.2 Péče o kulturní a historické dědictví obce”	Od - do	Odpovědnost	Náklady (tis. Kč)	Zdroj financování
„2.2.1 Komplexní obnova Zíbova mlýna včetně využití vnitřních prostor pro vybudování expozice”	-			
„2.2.2 Revitalizace sakrálních staveb a drobných nemovitých památek (zvonice, křížky, kněžské hroby apod.)”	-			
„2.2.3 Dokončení obnovy tvrze a špejcharu včetně funkčního využití (vazba na aktivitu 1.3.1)”	-			
„2.2.4 Propagace místních kulturních a historických atraktivit”	-			

Cíl : „3. Zlepšení technické a dopravní infrastruktury”

- zajištění dopravní bezpečnosti obyvatel, • realizace obnovy a doplnění prvků dopravní infrastruktury, • podpora zavádění nových technologií zdrojů tepla, • vybudování nových kanalizačních větví dosud neodkanalizovaných území obce.

Opatření : „3.1 Realizace dopravně-bezpečnostních opatření a rozvoj dopravní infrastruktury”	Od - do	Odpovědnost	Náklady (tis. Kč)	Zdroj financování
„3.1.1 Návrh a instalace dopravně-bezpečnostních prvků”	-			
„3.1.2 Rozvoj a optimalizace veřejného osvětlení”	-			
„3.1.3 Rozšíření infrastruktury pro bezmotorovou dopravu (pěší, cyklodoprava)”	-			
„3.1.4 Realizace oprav místních komunikací”	-			
Opatření : „3.2 Doplnění technické infrastruktury”	Od - do	Odpovědnost	Náklady (tis. Kč)	Zdroj financování
„3.2.1 Pokračování v efektivním řešení odkanalizování obce”	-			

„3.2.2 Podpora individuálních řešení využívání alternativních zdrojů tepla a nových ekologicky šetrných technologií vytápění“	-
„3.2.3 Údržba a modernizace vodohospodářské infrastruktury“	-

B.3 Podpora realizace programu

Program rozvoje obce Hvoždany ukazuje základní směr rozvoje obce v období let 2021 - 2026. Dokument obsahuje opatření, potažmo aktivity, pomocí jejichž realizace bude tohoto směru, resp. strategické vize obce, dosaženo. Zpracovaný dokument bude sloužit k rozvoji obce, případně pomáhat obci při čerpání dotací.

Způsob realizace PRO

Zpracováním a schválením dokumentu plánovací a rozvojové aktivity obce nekončí, nýbrž začínají. V této fázi je nutné stanovit postup realizace, sledování a aktualizace dokumentu, resp. celého rozvoje obce.

Realizace dokumentu bude uskutečňována pomocí konkrétních projektů, které budou naplňovat jednotlivé aktivity, potažmo opatření. Tím bude dosaženo naplnění stanovených programových cílů a v konečném důsledku také strategické vize, která ovšem časově převažuje do roku 2040.

Osobou zodpovědnou za realizaci aktivit je starosta/ka obce. Ta/Ten bude, ve spolupráci se zastupitelstvem obce, především:

- iniciovat realizaci opatření a aktivit,
- vyhledávat a zajišťovat zdroje financování aktivit programu rozvoje,
- projednávat podněty vztahující se k realizaci opatření a aktivit,
- předkládat ke schválení zastupitelstvu obce zprávy o realizaci PRO,
- předkládat k projednání změny a aktualizace PRO,
- delegovat jednotlivé činnosti a pravomoci na odpovědné osoby.

Monitoring realizace PRO

Starosta/ka obce je zodpovědný/á také za monitoring a vyhodnocování naplňování programu rozvoje obce. Mezi povinnosti patří zejména:

- shromažďování informací o průběhu realizace projektů, aktivit a opatření,
- upřesňování informací o odpovědnosti za realizaci jednotlivých aktivit,
- každoroční zpracování přehledu realizovaných aktivit,
- 1x ročně sestavování Monitorovací zprávy o průběhu realizace PRO – jako podklad pro sestavení ročního rozpočtu a rozpočtového výhledu obce,
- vypracování komplexního zhodnocení stávajícího PRO v roce 2026, jakožto podklad pro jeho aktualizaci.

Monitorovací zpráva bude obsahovat informace o realizaci dílčích aktivit a projektů, které se podařilo v daném roce zrealizovat, zdůvodnění odchylek od plánovaného průběhu realizace a návrhy na změny či revizi PRO.

Monitorovací zprávy o průběhu realizace PRO budou po projednání zastupitelstvem obce zveřejněny na webu obce.

Způsob aktualizace PRO

Program rozvoje obce je živým dokumentem, mění se jak prostředí v obci, tak vnější podmínky mimo obec. Dokument je nutné revidovat, případně měnit, již v průběhu jeho realizace, a to jako reakci na

závažnou změnu vnějších podmínek, naplnění části PRO, potřebu stanovení nových cílů, apod.

Aktualizace celého dokumentu proběhne nejpozději v roce 2026. Dle potřeby je samozřejmě možné provést dílčí revizi dokumentu dříve, většinou pak ke konci kalendářního roku ve vazbě na zpracování rozpočtu obce na další rok. V případě realizace dílčí revize bude podkladem přehled o realizovaných aktivitách, resp. Monitorovací zpráva o průběhu realizace PRO, jež připraví starosta/ka obce a členům zastupitelstva obce jej předá v dostatečném předstihu před jednáním zastupitelstva obce.

Změny budou provedeny přímo v dokumentu a budou v textu označeny spolu s datem, ke kterému byly provedeny. Aktualizace PRO a jeho změny budou schváleny zastupitelstvem obce spolu se schvalováním rozpočtu a rozpočtového výhledu obce. Aktualizovaný PRO bude též zveřejněn na internetových stránkách obce.

Způsob financování PRO

Základním zdrojem financování rozvojových aktivit jsou vlastní zdroje obce. V případě možnosti budou využity také prostředky z veřejných rozpočtů (kraj, ČR, fondy EU, OP 2021+). Obec bude usilovat o zapojení také soukromého a neziskového sektoru. Informace o možnostech finančních zdrojů budou upřesňovány v průběhu realizace PRO.

Aktivity PRO budou realizovány v úzké vazbě na rozpočet obce, přednostně by měly být realizovány akce, které se podílí na naplňování stanovených cílů PRO.