



MINISTERSTVO  
PRO MÍSTNÍ  
ROZVOJ ČR

OBCEPRO  
PROGRAM ROZVOJE OBCE

# PROGRAM ROZVOJE OBCE HYBRÁLEC



NA OBDOBÍ LET  
**2016 - 2024**

Tento dokument schválilo Zastupitelstvo obce Hybrálec na svém zasedání č.4, ze dne  
24.3.2021 Ing. Radmila Ohnútová Starostka obce Hybrálec

# Úvod

---

## Úvodní slovo

Obec Hybrálec d vytvořen plán rozvoje a postupovala ve svém zvelebování dle rozpočtového výhledu. Požadavkem dnešní doby je stanovit plán, kterým by se měla obec ubírat v období následujících let až do roku 2020. Za velmi důležité a klíčové pro rozvoj obcí v naší republice je období do roku 2020, což bude zřejmě zlomový bod v možnostech čerpání dotací z prostředků EU.

Budoucnost obce je dána aktivitou občanů a především zastupitelů, kdy je potřeba brát zřetel na požadavky z řad občanů a určit priority pro zdárný rozvoj obce ve všech oblastech podstatných pro život v Hybrálci.

Mgr. Antonín Pokorný, dr.h.c.

starosta obce Hybrálec

## Historie obce

První písemná dochovaná zmínka o obci pochází z roku 1315 za vlády krále Jana Lucemburského a to v listině uvedené v Codex diplomaticus et epistolaris Moraviae. V té době se obec jmenuje Eberharsdorf. Název dokládá, že jejím zakladatelem - lokátorem byl jeden z nejvlivnějších českých velmožů českých králů Přemysla II. Otakara a jeho syna Václava II. Eberhard. Vznikla německým osídlením tehdejší střední části Českomoravské vrchoviny. Důvodem založení vsi bylo střežení důležité obchodní cesty z Jihlavy do Humpolce. Byla také domovem horníků a až později se proměnila v typicky zemědělskou obec. V držení obce se vystřídala celá řada majitelů. V rámci tehdejších reforem státní správy spadal Hybrálec v letech 1850-1855 politickou správou I. instance pod Německý Brod, potom až do roku 1884 pod Polnou. Od té doby byla ves součástí politického okresu Německý Brod. Sídlem soudní správy pro Hybrálec byla Polná a od roku 1879 Štoky. V roce 1940 se jako obec ležící v politickém okresu Německý Brod stala součástí Oberlandrátu tamtéž. Při založení vsi tvořilo její osazení pouze obyvatelstvo německé národnosti. Postupně se zde začali usazovat také Češi, ale vždy tvořili pouze menšinu. Změna nastala až po ukončení II. světové války.

Obec má vlastní znak a vlajku podle návrhu Mgr. Jana Tejkala, vexilologa a heraldika. Při návrhu vycházel z historické pečeti obce z roku 1705. Otisk historické pečeti se našel v Eichlerově sbírce Archivu Národního muzea v Praze. Kruhový pečetní otisk obsahuje radlici podloženou dvěma překříženými kosami a provázenou nahoře i dole po třech do oblouku řazených květech. Pečeť pochází z doby, kdy obec patřila ke střítežskému panství. Symbolika pečeti vyjadřuje venkovský charakter obce a jsou na ní vyobrazeny typické rolnické nástroje.

## Strategický plán rozvoje Obce Hybrálec v kontextu rozvoje Kraje Vysočina

Strategie Kraje Vysočina 2020 definuje rozvojovou vizi kraje a pět globálních strategických cílů, které jsou dále rozpracovány do specifických strategických cílů.

Kraj Vysočina si ve svých schválených strategických dokumentech vyššího územního samosprávného celku mimo jiné předsevzal globální strategické cíle:

- 1) Vysočina jako atraktivní venkovský prostor se zaměřením na přitažlivý venkov a zemědělskou činnost.
- 2) Efektivní a cílené vzdělávání se zaměřením na efektivní poskytování služeb ve zdravotnictví.
- 3) Ochrana přírodního bohatství se zaměřením na vodu a efektivní hospodaření s lesy.
- 4) Moderní infrastruktura, zaměřená na kvalitní regionální silniční síť, modernizaci železnice a zkvalitnění přepravy osob po železnici, a zejména zaměření na řešení zdrojů energií a jejich úspor, včetně řešení odpadů.
- 5) Konkurence schopná ekonomika, zaměřená na malé a střední podniky, podpora a rozvoj elektronických služeb a elektronické bezpečnosti, a v neposlední řadě zaměření na cestovní ruch.

Obsah tohoto dokumentu s danými cíli určuje, že Kraj Vysočina bude regionem s rozvíjející se ekonomikou a rostoucí životní úrovní svých obyvatel.

V rámci rozvoje kraje bude aktivně, efektivně a **v souladu s principy udržitelného rozvoje** využíván a rozvíjen potenciál a zdroje kraje.

Bude dynamicky se rozvíjejícím, ekonomicky výkonným a konkurenceschopným regionem, při respektování různorodosti přírodních, historických, sociálních, kulturních a ekonomických podmínek jednotlivých částí kraje a při vyváženém rozvoji městských **i venkovských oblastí**.

Strategický plán rozvoje obce Hybrálec je základním dokumentem a vizí samosprávy pro řízení rozvoje obce v budoucnosti. Na základech zkušeností zastupitelů, aktivit a požadavků občanů pojmenovává cíle a navrhuje konkrétní projekty.

Strategický plán rozvoje obce je v souladu s celostátní koncepcí, jako je Národní rozvojový plán a Strategie regionálního rozvoje ČR.

#### Metodika zpracování

Na zpracování Strategického plánu rozvoje obce se podíleli členové zastupitelstva obce a dále členové komisí a výborů zřízených obcí Hybrálec.

Ke zpracování byly použity i výsledky dotazníkové metody mezi obyvateli obce, zaměřené na kulturní a společenské aktivity v obci s možností jejich rozvoje a zvyšování kvality zázemí s jeho rozšířením.

Ke Strategickému plánu rozvoje obce se dále vyjádřili a na jeho zpracování se svými připomínkami a aktivitami podíleli členové aktivních spolků a společenských organizací, které v obci působí.

Základem pro zpracování bylo definování stávajícího stavu obce. V každé oblasti byl zhodnocen stávající stav a popsány trendy vývoje v období posledních let.

Dalším krokem ve zpracování Strategického plánu rozvoje obce bylo zpracování analýzy, která měla za úkol popsat příležitosti rozvoje obce nebo jeho ohrožení a dále silné a slabé stránky obce.

Podle výsledků analýzy byly voleny takové cíle a záměry, které přispějí k rozvoji obce Hybrálec. U jednotlivých cílů a záměrů jsou dále popsány předpokládané termíny projektování a realizace, financování a spoluúčast na něm a dále očekávaný výsledek.

Podle očekávaných výsledků je možné v souhrnu definovat, kam by mělo směřovat plnění Strategického plánu rozvoje obce.

Obec Hybrálec by se i do budoucna měla rozvíjet jako obec: občansky vybavená, s dostatečnými pracovními příležitostmi a vyváženým rozvojem, klidná a bezpečná, ekologicky progresivní a čistá, s možností sportovních a odpočinkových aktivit, podporující aktivity svých občanů a spolkový život a ohleduplně využívající okolní přírodu.

Uvedený postup a realistické zpracování plánu bylo zvoleno s důrazem na jeho budoucí praktické využití.

Budoucnost obce Hybrálec.

Příjemné zdravé místo blízce přírodě pro bydlení.

Analýza kladů a záporů.

Analýzu silných a slabých stránek, příležitostí a ohrožení jsme zvolili jako vhodnou metodu k poznání kritických oblastí obce, které bude potřeba řešit.

Klady obce.

Blízkost krajského města.

Relativně snadná dostupnost velkých měst (Praha, Brno) díky blízkosti dálnice D1.

Příroda v okolí obce.

Spolková činnost.

Aktivní samospráva.

Perspektivní personální obsazení úřadu.

Aktivní vedení spolků v obci.

Aktivní činnost knihovny.

Nabíka kulturních, společenských a sportovních akcí.

Relativně nízká nezaměstnanost.

Zápory či nedostatky.

Blízkost krajského města - neexistence služeb pro občany přímo v obci.

Špatný stav místních komunikací.

Schází moderní víceúčelové kulturní informační a společenské centrum obce.

Finance - nedostatečné příjmy a vzhledem k nestabilitě rozdělování veřejných příjmů (RUD) nemožnost dlouhodoběji plánovat.

Inženýrské sítě.

Možnosti rozvoje.

Rozvoj kulturně- společenských aktivit pro rodiny s dětmi a mládež.

Rozvoj služb v turistice - pracovní příležitosti.

Udržení sportovních areálů pro volnočasové aktivity a sport.

Mírně rostoucí počet obyvatel.

Připravené pozemky pro výstavbu RD - stabilizace a příliv mladých rodin.

Rozšíření spolupráce s ostatními samosprávami a subjekty v regionu.

Zlepšení povědomí obce jako vhodného místa pro bydlení.

Napojení na turistické trasy a cyklostezky .

Dopad sociálních vlivů.

Zdražující se energie - odklon obyvatel od ekologičtějšího vytápění zpě k uhlí- dopad na kvalitu ovzduší.

Nárůst vandalismu a drobné kriminality.

Neexistující služby v obci - vliv blízkosti krajského města.

Strategické cíle a postup k jejich dosažení (návaznost na KV).

- 1) Konkurenceschopná inovačně založená ekonomika.
- 2) Vysoká zaměstnanost a sociální inkluze - příležitost pro všechny.
- 3) Vzdělaná společnost aktivních a sebevědomých obyvatel.
- 4) Kvalitní a kulturní prostředí služby a infrastruktura pro život, práci a návštěvu.
- 5) Efektivní správa veřejných věcí.

Strategické cíle obce.

Prioritami obce do budoucna jsou občanská vybavenost, bezpečnost, dostatečné pracovní příležitosti, zeleň a čistota ovzduší i vod v obci. Obec si klade dále za cíl podporovat sportovní volnočasové a odpočinkové aktivity svých občanů.

Obec při své rozvoji bude dbát na to, aby rozvoj byl v souladu s přírodou a ekologickými požadavky doby.

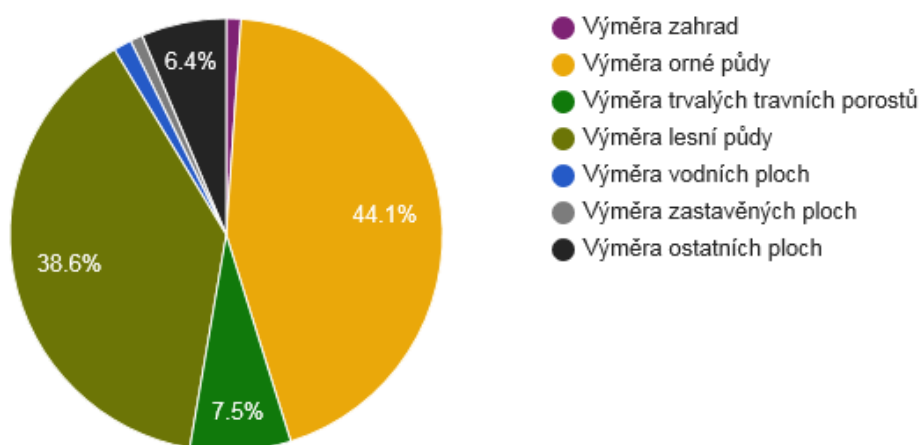
Obec Hybrálec se rozhodla pro postupné řešení svých záměrů s použitím nejen finančních zdrojů obce, ale i financí Kraje Vysočina, České republiky zastoupené rozpočty ministerstev a Evropské unie, formou darů a účelových příspěvků také finanční prostředky podnikatelských subjektů.

# A. ANALYTICKÁ ČÁST

## A.1 Charakteristika obce

### 1. Území

Počet obyvatel 442,00 počet Výměra orné půdy 462,84 ha Výměra zahrad 11,41 ha Celková plocha území obce 1 049,73 ha Výměra trvalých travních porostů 78,99 ha Výměra zemědělské půdy 553,24 ha Výměra lesní půdy 405,65 ha Výměra vodních ploch 14,21 ha Výměra zastavěných ploch 9,77 ha Výměra ostatních ploch 66,86 ha **Struktura využití půdy v obci Hybrálec v roce 2014**



Pramen: ČSÚ

Hustota zalidnění obce je 42,11 obyv./km<sup>2</sup>.

Pramen: ČSÚ

Orná půda zaujímá 44,09% plochy, lesy tvoří 38,64% plochy.

Pramen: ČSÚ

Koeficient ekologické stability vyjadřuje poměr mezi přírodně stabilními plochami (jako jsou lesy, zahrady atd.) a plochami zastavěnými či intenzivně zemědělsky obdělávanými (tzv. nestabilními). Vyšší hodnota koeficientu obecně značí příznivější stav, hodnota vyšší než 1 znamená vyváženou (stabilní) krajinu. V obci Hybrálec dosahuje koeficient hodnoty 0,95 .

Pramen: ČSÚ

Dostupnost a poloha obce, kontakty a spolupráce se samosprávou, základní charakteristika

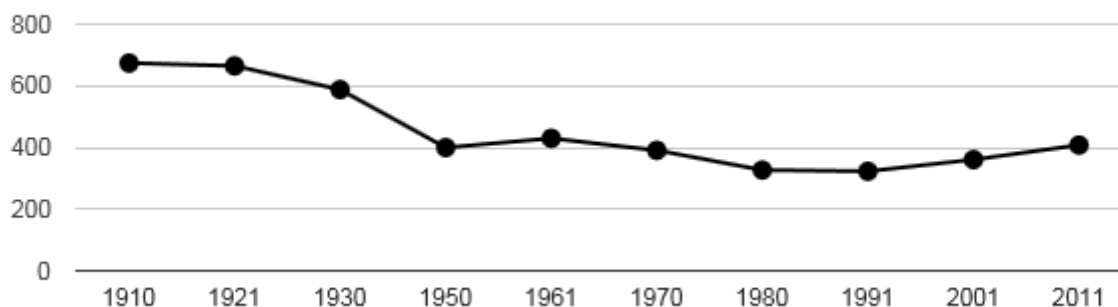
□ Hybrálec jako celek

□ blízkost krajského města – Jihlava

- blízkost páteřní komunikace Č D1
- stabilizovaný či narůstající počet obyvatel
- nárůst bytové výstavby v posledních letech
- obec je členem: Místní akční skupiny MAS Třeštko

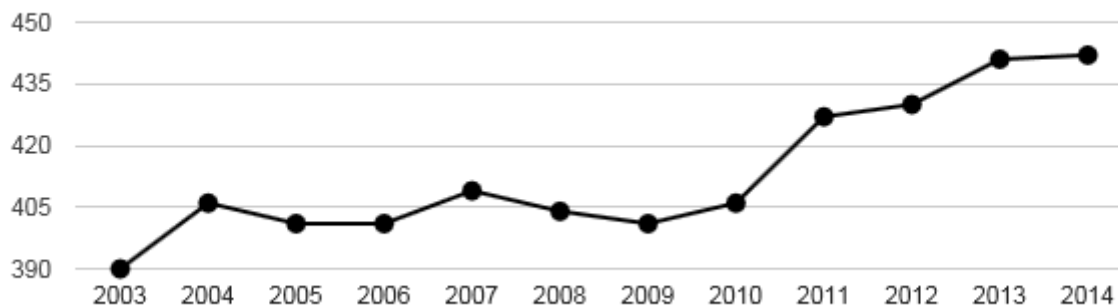
## 2. Obyvatelstvo

### Dlouhodobý vývoj počtu obyvatel obce Hybrálec od roku 1910



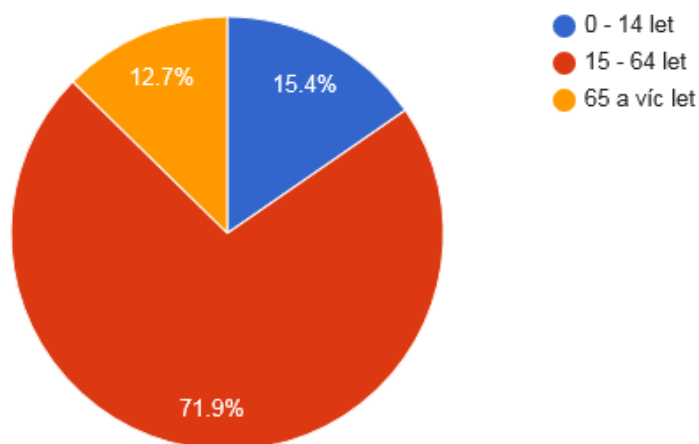
Pramen: ČSÚ

### Vývoj počtu obyvatel obce Hybrálec v letech 2003 - 2014



Pramen: ČSÚ

### Věková struktura obyvatel obce Hybrálec v roce 2014



Pramen: ČSÚ

### Vzdělanostní struktura obyvatel obce Hybrálec v roce 2011



Pramen: ČSÚ

### Změna počtu obyvatel a věkové poměry v obci Hybrálec

Období	Číslo obyvatel	Podíl mužů (%)	Podíl žen (%)	Průměrný věk (let)
2010	100	50	50	45
2011	100	50	50	45
2012	100	50	50	45
2013	100	50	50	45
2014	100	50	50	45

Pramen: ČSÚ

### Pohyb obyvatel v obci Hybrálec v roce 2014

Kategorie	Absolutně	Na 1 000 obyv.
Živě narození celkem	6	14‰
Zemřelí celkem	5	14‰
Přirozený přírůstek	1	2‰



<b>Přistěhovalí celkem</b>	10	23‰
<b>Vystěhovalí celkem</b>	10	23‰
<b>Saldo migrace</b>	0	0‰
<b>Meziroční změna počtu obyvatel</b>	1	2‰

Pramen: ČSÚ

### Pohyb obyvatel v obci Hybrálec v roce 2014

	Míra porodnosti	Míra úmrtnosti	Přirozený přírůstek v přepočtu na 1000 obyvatel	Míra imigrace	Míra emigrace	Saldo migrace	Meziroční změna počtu obyvatel
<b>Hybrálec</b>	14‰	14‰	2‰	23‰	23‰	0‰	2‰
<b>ORP JIHLAVA</b>	11‰	11‰	2‰	21‰	21‰	0‰	2‰
<b>Okres Jihlava</b>	11‰	11‰	2‰	21‰	21‰	-0‰	2‰
<b>Vysočina</b>	10‰	10‰	1‰	19‰	21‰	-1‰	-1‰
<b>ČR</b>	10‰	10‰	0‰	27‰	25‰	2‰	2‰

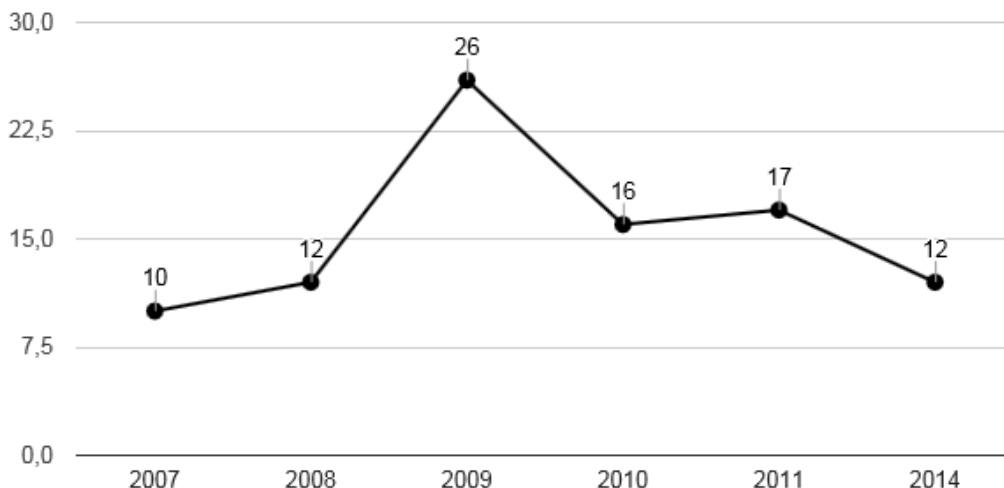
Pramen: ČSÚ

Počet obyvatel 442,00 počet Počet obyvatel ve věku 0 až 14 let 68,00 počet Počet obyvatel ve věku 15-59 muži 149,00 počet Počet obyvatel ve věku 15-59 ženy 131,00 počet Počet obyvatel ve věku 60-64 muži 22,00 počet Počet obyvatel ve věku 60-64 let ženy 16,00 počet Počet obyvatel nad 65 let 56,00 počet Zemřelí celkem 5,00 počet Přistěhovalí celkem 10,00 počet Vystěhovalí celkem 10,00 počet

### 3. Hospodářství

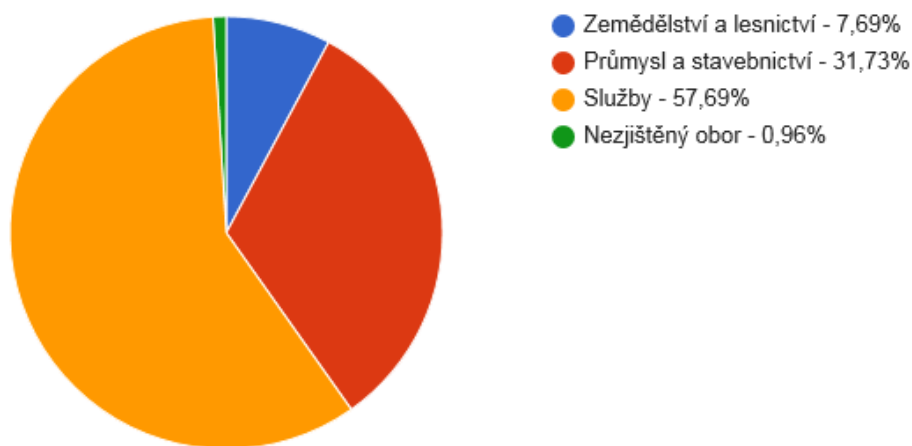
Počet podnik. subjektů - Zemědělství, lesnictví, rybářství 8,00 počet Počet podnik. subjektů - Těžba a dobývání 0,00 počet Počet podnik. subjektů - Zpracovatelský průmysl 23,00 počet Počet podnik. subjektů - Výroba a rozvod elektřiny, plynu, tepla a klimatizovaného 1,00 počet Počet podnik. subjektů - Stavebnictví 11,00 počet Počet podnik. subjektů - Velkoobchod a maloobchod; opravy a údržba motorových vozid 20,00 počet Počet podnik. subjektů - Doprava a skladování 6,00 počet Počet podnik. subjektů - Ubytování, stravování a pohostinství 4,00 počet Počet podnik. subjektů - Informační a komunikační činnosti 2,00 počet Počet podnik. subjektů - Peněžnictví a pojištnictví 4,00 počet Počet podnik. subjektů - Činnosti v oblasti nemovitostí 3,00 počet Počet podnik. subjektů - Profesní, vědecké a technické činnosti 10,00 počet Počet podnik. subjektů - Administrativní a podpůrné činnosti 1,00 počet Počet podnik. subjektů - Veřejná správa a obrana; povinné sociální zabezpečení 2,00 počet Počet podnik. subjektů - Vzdělávání 1,00 počet Počet podnik. subjektů - Kulturní, zábavní a rekreační činnosti

5,00 počet Počet podnik. subjektů - Ostatní činnosti 2,00 počet Počet podnik. subjektů bez zaměstnanců  
 38,00 počet Počet podnik. subjektů s 1-9 zaměstnanci 12,00 počet Počet podnik. subjektů s 10 - 19  
 zaměstnanci 1,00 počet Počet podnik. subjektů s 20 - 49 zaměstnanci 2,00 počet Počet podnik. subjektů  
 s 50 - 99 zaměstnanci 1,00 počet Počet podnik. subjektů - Nejistěno 49,00 počet Počet ubytovacích  
 zařízení 1,00 počet Počet ekonomicky aktivních osob 226,00 počet Počet uchazečů o zaměstnání 17,00  
 počet Počet osob vyjíždějících z obce za prací 103,00 počet Počet osob dojíždějících za prací do obce  
 40,00 počet Počet zaměstnaných osob 209,00 počet Počet osob zaměstnaných v zemědělství 6,00  
 počet Počet osob zaměstnaných v průmyslu 84,00 počet Počet osob zaměstnaných ve stavebnictví 22,00  
 počet Počet osob zaměstnaných ve službách 85,00 počet **Vývoj podílu nezaměstnaných osob**



Pramen: ČSÚ

### Struktura podnikatelských subjektů podle odvětví v obci Hybrálec v roce 2013



Pramen: ČSÚ

### Struktura podnikatelských subjektů podle velikosti v obci Hybrálec v roce 2014

Počet zaměstnanců	Kategorie	Absolutně	Relativně (%)
-------------------	-----------	-----------	---------------

<b>do 10</b>	mikropodniky	12	-
<b>10-49</b>	malé podniky	3	-
<b>50-249</b>	střední podniky	1	-
<b>250 a více</b>	velké podniky	0	-
<b>nezjištěno</b>	-	49	-

Pramen: ČSÚ

#### **Struktura zaměstnanosti v obci Hybrálec podle odvětví v roce 2011 (%)**

	<b>Zemědělství a lesnictví</b>	<b>Průmysl a stavebnictví</b>	<b>Služby</b>
<b>Hybrálec</b>	2,87%	50,72%	40,67%
<b>JIHLAVA</b>	3,52%	40,25%	46,08%
<b>Vysočina</b>	6,24%	40,23%	44,34%
<b>ČR</b>	2,74%	32,23%	53,87%

Pramen: ČSÚ

## **4. Infrastruktura**

Doprava, technická infrastruktura

- neuspokojivý stav komunikací nižších tříd v majetku kraje
- z části neuspokojivý stav místních komunikací
- špatný stav veřejného osvětlení
- obec nemá k dispozici objekt bydlení pro seniory (DPS, chráněné bydlení atd.)
- zájem občanů o získání domů či pozemků určených k zástavbě v Hybrálci je vyšší než-li nabíka
- 

Doprava, technická infrastruktura

1. Záměr: Zvýšení bezpečnosti na pozemních komunikacích

1.1. Cíl: Instalace technických zpomalovacích prostředků v průjezdných částech obce a chodníku.

Podklady: stavební projekt, žádost o dotaci

Očekávaný výsledek: bezpečný pohyb chodců v daných oblastech. Zpracování projektu: zpracováván v roce 2017

Termín realizace: 2017 - 2019

Financování: Obec Hybrálec, Kraj Vysočina

2. Záměr: Rekonstrukce místních komunikací Hybrálec

2.1. Cíl: Rekonstrukce nejvytíženějších spojovacích místních komunikací mezi obcemi a místními částmi

Podklady: stavební rozpočet, žádost o dotaci

Očekávaný výsledek: odstranění havarijního stavu komunikace, nový asfaltový povrch

Termín realizace: 2016

Financování: Obec Hybrálec, Kraj Vysočina, MMR

3. Záměr: Rekonstrukce místních komunikací Hybrálec - Šipnov

3.1. Cíl: Rekonstrukce místních komunikací, včetně podzemních inženýrských sítí.

Podklady: stavební povolení, žádost o dotaci

Očekávaný výsledek: Zkvalitnění a zabezpečení přístupu obyvatel k rodinným domům

Termín realizace: 2016

Financování: Obec Hybrálec, Kraj Vysočina, MMR

4. Záměr: Výstavba cyklostezky – propojení s krajským městem Jihlavou

4.1. Cíl: Výstavba cyklostezky pro propojení obce s krajským městem

Podklady: stavební povolení, žádost o dotaci

Očekávaný výsledek: vytvoření bezpečného cyklo spojení s krajským městem mimo současné vytížené komunikace. Zvýšení turistického ruchu v obci.

Termín realizace: 2016 - 2018

Financování: Obec Hybrálec, Kraj Vysočina, Min. dopravy

5. Záměr : Výstavba garáží u ČOV

5.1. Cíl : Výstavba garáží pro občany, či obec.

Poklady : Projek, stavební povolení, zádpst o datace

Očekávaný výsledek : Uspokojení obyvatel s bezpečným umístěním vlastních automobilů. Umístění obecních prostředků pro zimní či letní údržbu.

Termín : 2017 - 2020

Financování : Obec Hybrálec , dotace

6. Záměr : Výstavba dešťové kanalizace

6.1. Cíl : Výstavba dešťové kanalizace od průmyslové zóny

Poklady : Projektová dokumentace, stavební povolení

Očekávaný výsledek : Při deštích odvodnit průmyslovou zónu, aby nedošlo k podmáčení RD pod touto zónou.

Termín : 2017 - 2020

Financování : Obec Hybrálec, podílnictví z průmyslové zóny

7. Záměr : Vybudování multifunkčního hřiště

7.1. Cíl : Vybudování multifunkčního hřiště pro společenskou aktivitu

Podklady : Projektová dokumentace, stavební povolení

Očekávaný výsledek : Vybudováním multifunkčního hřiště budou občané obec více spjati, společenský život, sportovní aktiviti

Termín 2017 - 2020

Financování : Obec Hybrálec, MŠMT, kraj

## 5. Vybavenost obce

Počet dokončených bytů 3,00 počet Počet domů 148,00 počet Počet obydlených domů 129,00 počet Počet rodinných domů 124,00 počet Počet bytových domácností 149,00 počet **Vývoj bytové výstavby v obci Hybrálec v období 2016 - 2020**

	2009	2010	2011	2012	2013	2014
<b>Počet dokončených bytů</b>	2	3	5	3	2	4
<b>Počet dokončených bytů v přepočtu na 1000 obyvatel</b>	4,99	7,39	11,71	6,98	4,54	9,05
<b>Počet dokončených bytů v přepočtu na 1000 obyvatel v kraji</b>	2,76	3,45	2,66	2,48	2,35	2,05
<b>Počet dokončených bytů v přepočtu na 1000 obyvatel v ČR</b>	3,68	3,48	2,76	2,75	2,40	2,27

Pramen: ČSÚ

**Domovní a bytový fond v obci Hybrálec dle SLDB 2011**

<b>Počet domů</b>	148
<b>Počet obydlených domů</b>	129
<b>Podíl obydlených domů</b>	87,16%
<b>Podíl obydlených domů v ČR</b>	83,40%
<b>Počet rodinných domů</b>	124
<b>Podíl rodinných domů</b>	83,78%
<b>Podíl rodinných domů v ČR</b>	72,18%
<b>Podíl bytových domácností vybavených počítačem a připojením na internet</b>	52,35%
<b>Podíl bytových domácností vybavených počítačem a připojením na internet v ČR</b>	53,00%

Pramen: ČSÚ

□

□ 1 fotbalové hřiště, 1 asfaltové hřiště □

□ tradiční pouťový turnaj v kopané

□ tradiční nohejbalový turnaj

každoroční masopustní průvod

stavění máje, dětský den, kácení máje

každoroční hasičský memoriál Fr. Škorpíka

sousedské posezení, hasičský ples, karneval, pouťová zábava, rozsvícení vánočního stromu

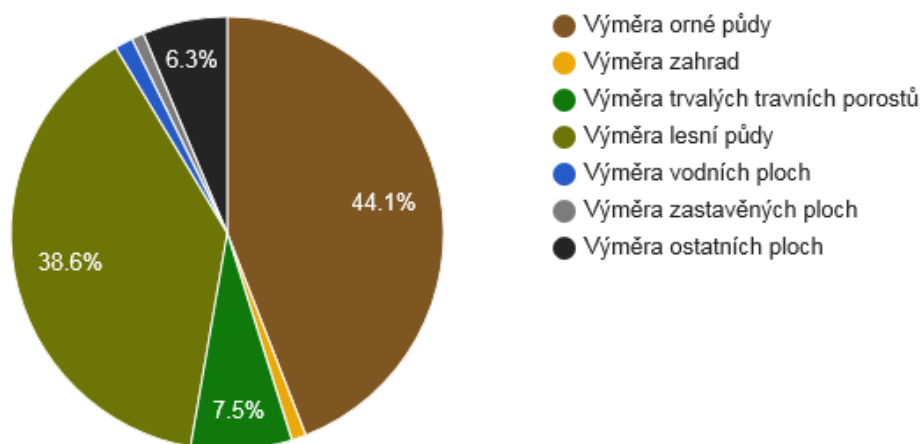
obecní zabijačka

□

□

## 6. Životní prostředí

Celková plocha území obce 1 049,73 ha **Struktura využití půdy**



Pramen: ČSÚ

Koeficient ekologické stability vyjadřuje poměr mezi přírodně stabilními plochami (jako jsou lesy, zahrady atd.) a plochami zastavěnými či intenzivně zemědělsky obdělávanými (tzv. nestabilními). Vyšší hodnota koeficientu obecně značí příznivější stav, hodnota vyšší než 1 znamená vyváženou (stabilní) krajinu. V obci Hybrálec dosahuje koeficient hodnoty 0,95 .

Pramen: ČSÚ

## Životní prostředí a zemědělství

### 1. Záměr: Snižování znečištění ovzduší

#### 1.1. Cíl: Podpora výměny nevyhovujících lokálních topenišť v obci

Podklady: studie proveditelnosti

Očekávaný výsledek: snížení znečištění ovzduší

Zpracování projektu: 2016

Termín realizace: 2016 - 2020

Financování: Obec Hybrálec, obyvatelé obce, Kraj Vysočina

### 2. Záměr: Obnova zeleně, remízků a výsadba nových alejí

#### 2.1. Cíl: Obnova zeleně, remízků a výsadba nových alejí v katastru obce v rámci preventivních opatření

Podklady: studie proveditelnosti

Očekávaný výsledek: snížení množství vod ztékajících z okolních svahů do obce při příválových či dlouhodobých deštích, snížení rizika povětrnostních vlivů

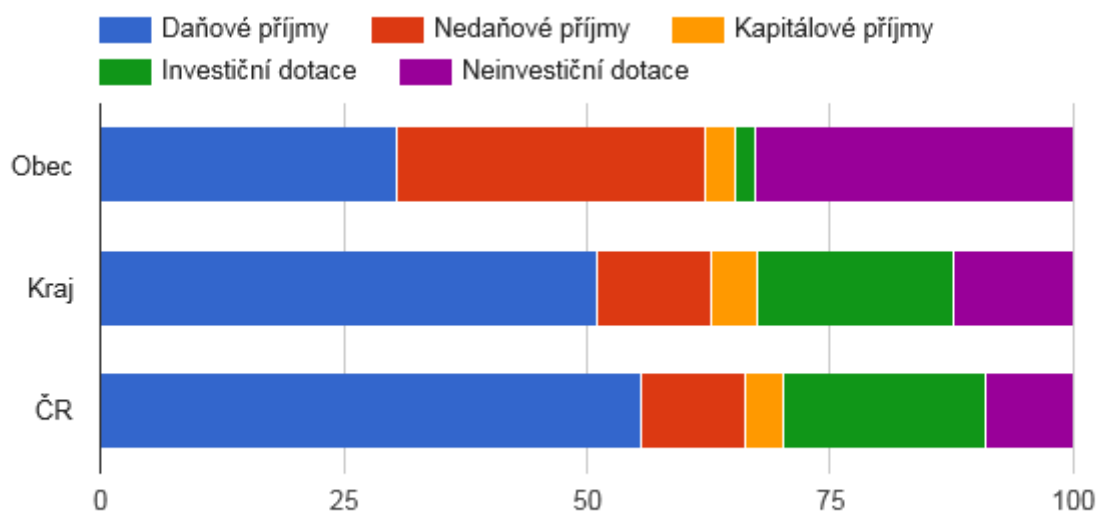
Zpracování projektu: 2017

Termín realizace: 2018-2020

Financování: obec Hybrálec, dotační tituly

## 7. Správa obce

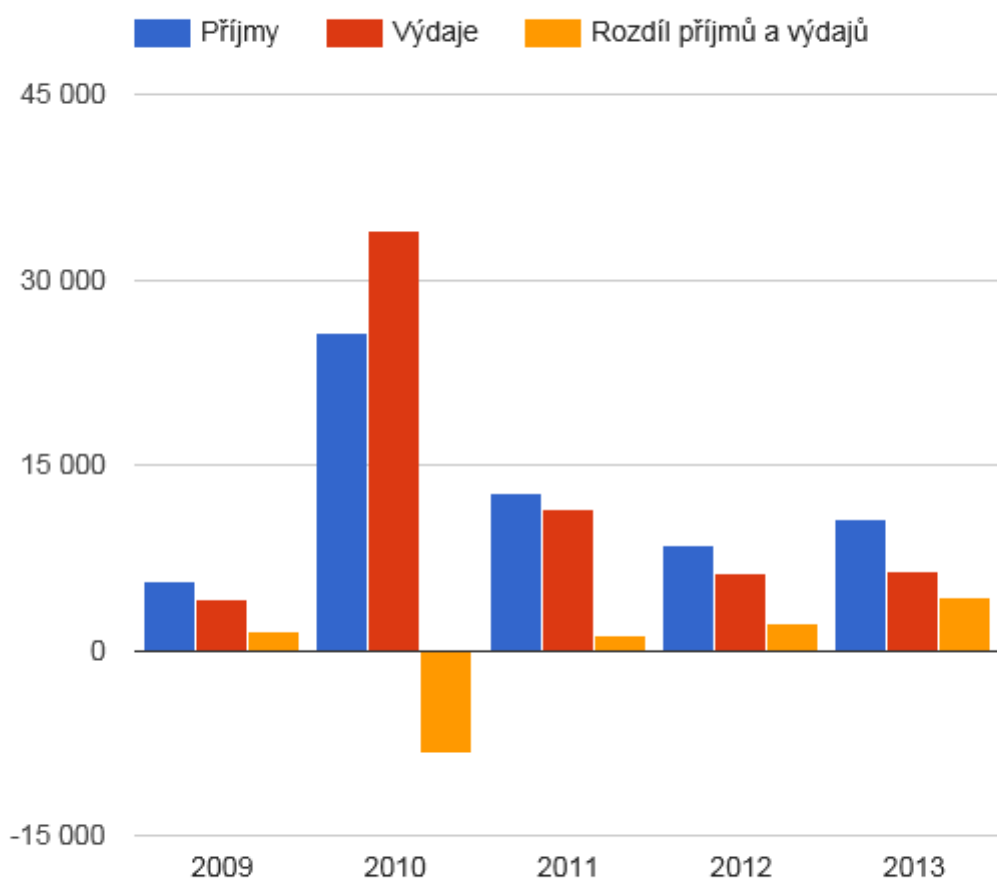
Daňové příjmy 4 520,16 tis. Kč Nedaňové příjmy 4 638,36 tis. Kč Kapitálové příjmy 1 248,55 tis. Kč Vlastní příjmy 10 407,07 tis. Kč Přijaté dotace 285,08 tis. Kč Neinvestiční přijaté dotace 176,08 tis. Kč Investiční přijaté dotace 109,00 tis. Kč Příjmy 10 692,15 tis. Kč Běžné výdaje 4 713,19 tis. Kč Kapitálové výdaje 1 650,77 tis. Kč Výdaje celkem 6 363,96 tis. Kč Saldo příjmů a výdajů 4 328,19 tis. Kč **Srovnání struktury rozpočtových příjmů v období 2009 - 2013**



Pramen: ČSÚ

**Vývoj rozpočtového hospodaření v obci Hybrálec v letech 2009 - 2013 (v tis. Kč)**





Pramen: ČSÚ

### Vývoj rozpočtového hospodaření obce Hybrálec v letech 2009 - 2013 (v tis. Kč)

	2009	2010	2011	2012	2013
<b>Daňové příjmy</b>	3 509	3 767	3 551	3 919	4 520
<b>Nedaňové příjmy</b>	1 412	2 239	7 938	3 786	4 638
<b>Kapitálové příjmy</b>	402	10	96	94	1 249
<b>Neinvestiční přijaté dotace</b>	291	209	121	529	176
<b>Investiční přijaté dotace</b>	0	19 455	963	172	109
<b>Příjmy</b>	5 616	25 680	12 669	8 500	10 692
<b>Běžné výdaje</b>	3 702	3 639	6 932	5 172	4 713
<b>Kapitálové výdaje</b>	421	30 316	4 479	1 124	1 651
<b>Výdaje celkem</b>	4 123	33 954	11 411	6 296	6 364
<b>Saldo příjmů a výdajů</b>	1 493	-8 274	1 258	2 203	4 328
<b>Podíl kapitálových výdajů</b>	10,21%	89,28%	39,25%	17,85%	25,94%
<b>Podíl běžných výdajů na celkových příjmech</b>	65,92%	14,17%	54,72%	60,85%	44,08%

Pramen: ČSÚ

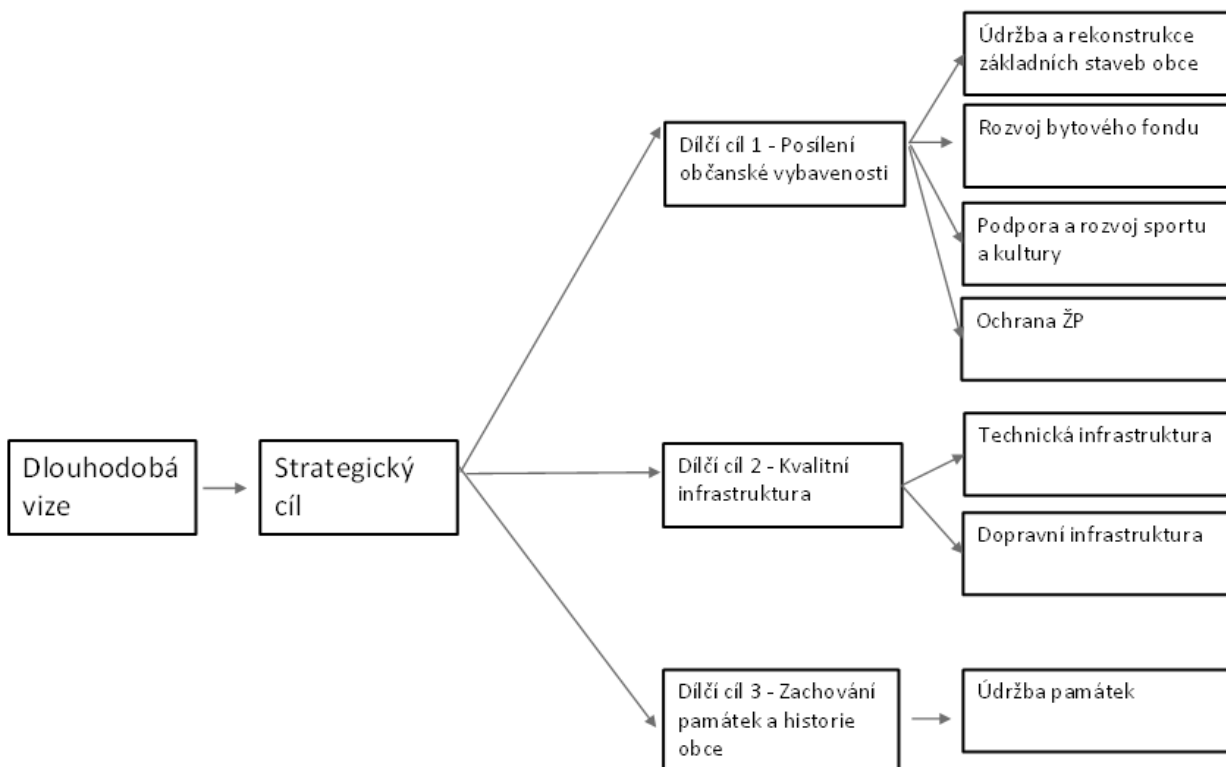
## **A.2 Východiska pro návrhovou část**

# B. NÁVRHOVÁ ČÁST

## B.1 Strategická vize

### Návrh Programu rozvoje obce Hybrálec

stanovuje hlavní strategický cíl, dílčí cíle rozvoje, programové úkoly a aktivity jejichž účelem je zlepšení současného stavu obce a naplnění stanovené vize. V závěru této části jsou stanoveny priority programových aktivit.



Srtuktura Programu rozvoje obce Hybrálec

## B.2 Cíle, opatření a aktivity

⬆️ Vysoká důležitost    —    Střední důležitost    ⬆️ Nízká důležitost

### Cíl : „Strategický”

Optimální úroveň občanské a technické vybavenosti obce Hybrálec Hlavní strategický cíl je definován do roku

2024. K jeho realizaci slouží dílčí cíle.

## Cíl : „Dílčí cíl 1 - Posílení občanské vybavenosti“

Cílem je udržení zázemí pro volnočasové aktivity a zachování venkovského osídlení. Dalším cílem je zachování kvalitního životního prostředí a jeho udržitelnost.

<b>Opatření : „Podpora a rozvoje sportu a kultury“</b> Realizace tohoto programového úkolu přispěje k posílení mezilidských vztahů.	Od - do	Odpovědnost	Náklady (tis. Kč)	Zdroj financování
— „pořádání pravidelných kulturních akcí“	2021 - 2023			Vlastní
— „finanční podpora činnosti místních spolků“	2020 - 2023			Vlastní
— „materiálně - technické vybavení na pořádání venkovních akcí“	2020 - 2023			Vlastní + externí
— „revitalizace zeleně a vytvoření místa aktivního odpočinku“	2021 - 2023			Vlastní + externí
<b>Opatření : „Ochrana životního prostředí“</b> Realizace tohoto programového úkolu zlepší stav životního prostředí v obci a jeho okolí	Od - do	Odpovědnost	Náklady (tis. Kč)	Zdroj financování
⬆️ „nové vybavení kontejnery na tříděný odpad“	2021 - 2023			Vlastní + externí
⬆️ „údržba zeleně v obci“	2021 - 2023			Vlastní
<b>Opatření : „Údržba a rekonstrukce základních staveb obce“</b> Hlavním přínosem tohoto programového úkolu je zajištění zázemí pro volnočasové aktivity pro obyvatele obce Hybrálec	Od - do	Odpovědnost	Náklady (tis. Kč)	Zdroj financování
⬆️ „Oprava obecních bytů“	2021 - 2022			Vlastní + externí
— „Oprava obecního úřadu“	2022 - 2023			Vlastní + externí
⬆️ „Rekonstrukce multifunkčního hřiště“	2021 - 2022			Vlastní + externí
<b>Opatření : „Rozvoj bytového fondu“</b> Přínosem tohoto programového úkolu je zajištění bydlení pro mladé rodiny s dětmi.	Od - do	Odpovědnost	Náklady (tis. Kč)	Zdroj financování

## Cíl : „Dílčí cíl 2 - Kvalitní infrastruktura“

Cílem je oprava a údržba místních komunikací a zlepšení technické infrastruktury a podpora inovací v obci

<b>Opatření : „Technická infrastruktura“</b> Realizace tohoto programového úkolu především zajistí oddělení odpadních vod a dešťových vod u smíšené kanalizace a tím částečné zvýšení kapacity ČOV. Dalším neméně důležitým úkolem je vybudování nového vodojemu	Od - do	Odpovědnost	Náklady (tis. Kč)	Zdroj financování
⬆️ „dobudování kanalizačního řádu a oddělení dešťových vod ve smíšené kanalizaci“	2021 - 2024			Vlastní + externí
⬆️ „Zabezpečení nového zdroje pitné vody“	2023 - 2025			Vlastní + externí
⬆️ „Výstavba nového vodojemu“	2021 - 2024			Vlastní + externí
<b>Opatření : „Dopravní infrastruktura“</b> Dopravní infrastruktura je jednou z hlavních potřeb obce. Obec musí udržet bezpečnou sjízdnost obecních komunikací a vybudovat nové obecní komunikace do plánovaných výstavbových lokalit. Dalším méně potřebným úkolem je oprava lesních komunikací po kůrovcové kalamitě	Od - do	Odpovědnost	Náklady (tis. Kč)	Zdroj financování
⬆️ „Oprava stávajících obecních komunikací“	2020 - 2022			Vlastní + externí

— „Výstavba nových obecních komunikací“	2024 - 2027	Vlastní + externí
— „Oprava polních a lesních cest“	2023 - 2025	Vlastní + externí
„Vybudování průmyslové cesty do průmyslové zóny“	2024 - 2027	Vlastní + externí

## Cíl : „Dílčí cíl 3 - Zachování památek a historie obce“

Realizací aktivit tohoto programového úkolu dojde zejména k zachování významných kulturních památek pro obce

<b>Opatření : „Údržba památek“</b>	<b>Od - do</b>	<b>Odpovědnost</b>	<b>Náklady (tis. Kč)</b>	<b>Zdroj financování</b>
V obci se nachází několik historických památek, které je nutno opravit nebo restaurovat. Tyto památky by měly být zachovány pro budoucí generace.				
⬆️ „Oprava střechy Kaple svatého Václava“	2022 - 2025			Vlastní + externí
⬆️ „Odvodnění Kaple svatého Václava“	2022 - 2025			Vlastní + externí

### **B.3 Podpora realizace programu**

Zdroj podpory – občané

Předpokladem úspěchu při realizaci jednotlivých záměrů je občanská podpora. Ta se neobejde bez důkladné informovanosti o záměrech a celém strategickém rozvojovém plánu. Občanská podpora by se vhodným zapojením občanů do rozhodování měla stát i jejich spoluzodpovědností za realizaci plánu i jejich dalších představ o budoucnosti obce.