



MINISTERSTVO
PRO MÍSTNÍ
ROZVOJ ČR

OBCEPRO
PROGRAM ROZVOJE OBCE

**PROGRAM ROZVOJE MĚSTA
ČESKÝ DUB
NA OBDOBÍ LET
2014 - 2020**

Úvod

Dokument Program rozvoje města Český Dub na období let 2014–2020 byl zpracován v rámci řešení projektu **„Elektronická metodická podpora tvorby rozvojových dokumentů obcí“** (CZ.1.04/4.1.00/62.00008), jehož nositelem bylo Ministerstvo pro místní rozvoj ČR. Projekt byl financován z Operačního programu Lidské zdroje a zaměstnanost a ze státního rozpočtu České republiky. Představitelům města byla poskytnuta metodická podpora jako pilotním obcím projektu, které byly vybrány za účelem praktického ověření jednoho ze vzniklých produktů projektu – metodiky tvorby programu rozvoje města.

A. ANALYTICKÁ ČÁST

A.1 Charakteristika města

1. Území

Poloha

Český Dub je součástí jižního Podještědí a leží na jižním svahu Ještědského hřebenu v nadmořské výšce 330 m. n.m. (měřeno u radnice). V rámci Libereckého kraje je Český Dub situován jižně od Liberce, od kterého je vzdálen cca 25 km. Z hlediska polohy v celé republice je Český Dub situován na sever republiky, přičemž jeho vzdálenost od Prahy je cca 90 km.

Český Dub leží v Libereckém kraji, v okrese a ORP Liberec. Město Český Dub je složeno z 11 místních částí: Bohumileč, Hoření Starý Dub, Kněžičky, Libíč, Loukovičky, Malý Dub, Modlibohov, Smržov, Sobákov, Sobotice a Starý Dub.

Český Dub leží na jižním úpatí Ještědského hřebenu a protéká jím potok Ještědka.

Z celkové katastrální plochy města (2 257,3 ha) zabírá 51,46% zemědělská půda, z toho 21,6% celkové výměry orná půda. Lesní půdy se vyskytují na 37,8% katastrální plochy, trvalé travní porosty nalezneme na 25,5% plochy. Ostatní způsoby využití půdy katastru města zabírají pouze malou část z celkové plochy města (zahrady, ovocné sady, zastavěné plochy, vodní plochy), chmelnice a vinice se ve městě nevyskytují vůbec.

Historické souvislosti

Město Český Dub patří k nejstarším sídlům v severních Čechách a vzniklo při kupecké stezce jako tržní osada na vyvýšenině obtékané potoky Ještědka a Rašovka. Vznik újezdu, hradu, raně románského kostela a osady je datován do roku 1115.

Ve 13. století dostali Johanité svolení k vybudování komendy s kaplí sv. Jana Křtitele, kterou pojmenovali Nová Světlá. Ve 14. století je pak ohrazené město, které navázalo na johanitskou komendu, nazýváno „Dub, jinak Světlá“. V tomto století také získalo město svůj znak: zelený košatý dub ve stříbrném poli.

Označení Český Dub se vžilo v průběhu 18. století.

V 19. století začal ovlivňovat život obyvatel města textilní průmysl. Všestranný rozvoj města přerušila okupace v roce 1938 a začlenění oblasti Podještědí do německé říše. Po osvobození v roce 1945 připadlo Českodubsko turnovskému okresu, a to až do roku 1960, kdy bylo podle nového správního uspořádání celé Podještědí připojeno k okresu Liberec. [1]

[1] zdroj dat: <http://www.cdub.cz/mesto/historie/> a http://www.knihovna.cdub.cz/infocentrum/index.php?page=main/cdub_historie.php , dne 4.2.2013

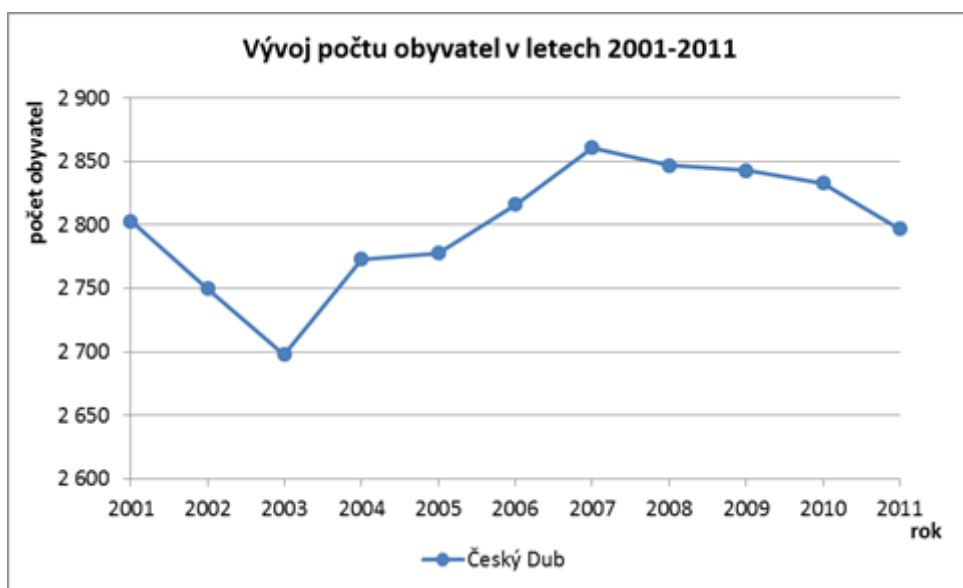
2. Obyvatelstvo

Demografická situace

K 31. 12. 2011 žilo ve městě Český Dub 2 797, přičemž ke stejnému dni v roce 2001 byl počet obyvatel o 6 vyšší, ve městě tehdy žilo 2 803 obyvatel. Oproti tomu jak v Libereckém kraji, tak i v celé České republice počet obyvatel mezi lety 2001 – 2011 mírně vzrostl.

Vývoj počtu obyvatel mezi lety 2001 – 2011 znázorňuje následující graf.

Graf č. 1: Vývoj počtu obyvatel města Český Dub v letech 2001 - 2011



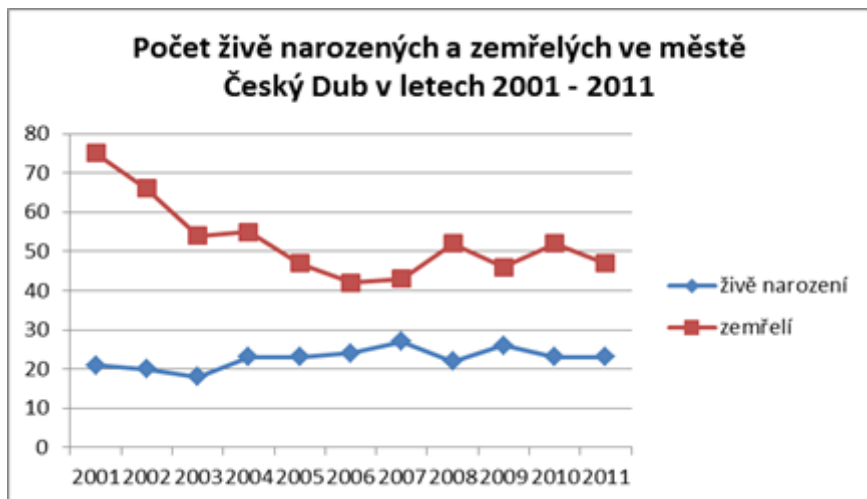
zdroj dat: ČSÚ, data MPPPO, vlastní zpracování

K největšímu propadu v počtu obyvatel města došlo v roce 2003, kdy počet obyvatel poprvé (a zatím naposledy) klesl pod hranici 2 700. V dalších letech následoval poměrně slibný růst počtu obyvatel, který se zastavil v roce 2007 a od té doby počet obyvatel ve městě mírně klesá.

V roce 2011 byl průměrný věk obyvatel města 43,4 let, v souladu s vývojem počtu obyvatel průměrný věk ve městě vzrostl.

Průměrně se v letech 2001 – 2011 v Českém Dubu ročně narodilo 23 dětí. Výkyvy v jednotlivých letech jsou minimální. Počet zemřelých v jednotlivých letech daného období vykazuje výraznější rozdíly, a i celkově se jedná o vyšší hodnoty. Přirozený přírůstek obyvatel tedy dosahoval v každém roce záporných hodnot, celkově se jedná o úbytek 329 osob za 10 let.

Graf č. 2: Počet živě narozených a zemřelých ve městě Český Dub v letech 2001-2011



zdroj: ČSÚ, data MPPO, vlastní zpracování

V rámci migrace je situace v Českém Dubu podstatně příznivější. Do roku 2003 byl počet vystěhovaných sice vyšší než přistěhovaných, ale od roku 2004 došlo k výraznému zvýšení přistěhovaných a migrační saldo dosahovalo kladných hodnot, a to až do roku 2010. V roce 2011 bylo saldo migrace opět záporné.

Vývoj počtu přistěhovaných a vystěhovaných názorně vyjadřuje následující graf:

Graf č. 3: Počet přistěhovaných a vystěhovaných ve městě Český Dub v letech 2001 - 2011



zdroj: ČSÚ, data MPPO, vlastní zpracování

Celkový přírůstek obyvatel města je ovlivněn více migrací než přirozenou měnou obyvatelstva. Do kladných čísel (tedy počet obyvatel v daném roce vzrostl) se dostaly pouze roky 2004 - 2007. V ostatních letech ve městě počet obyvatel klesal, i přes předpokládaný vzrůst počtu obyvatel díky odkládanému rodičovství matek narozených v sedmdesátých letech 20. století.

Podíl nejmladší věkové skupiny obyvatel (0 - 14 let) na celkovém počtu obyvatel do roku 2007 v podstatě klesá, roku 2009 nastalo mírné zlepšení, ovšem od roku 2010 můžeme vysledovat opět klesající trend. Ve městě ke konci roku 2011 nebylo ani 13% dětí do 14 let (vztaženo k celkovému počtu obyvatel).

Podíl produktivního obyvatelstva (15 - 64 let) oproti tomu na počátku sledovaného období mírně roste, poté lehce kolísá a od roku 2007 stále mírně klesá.

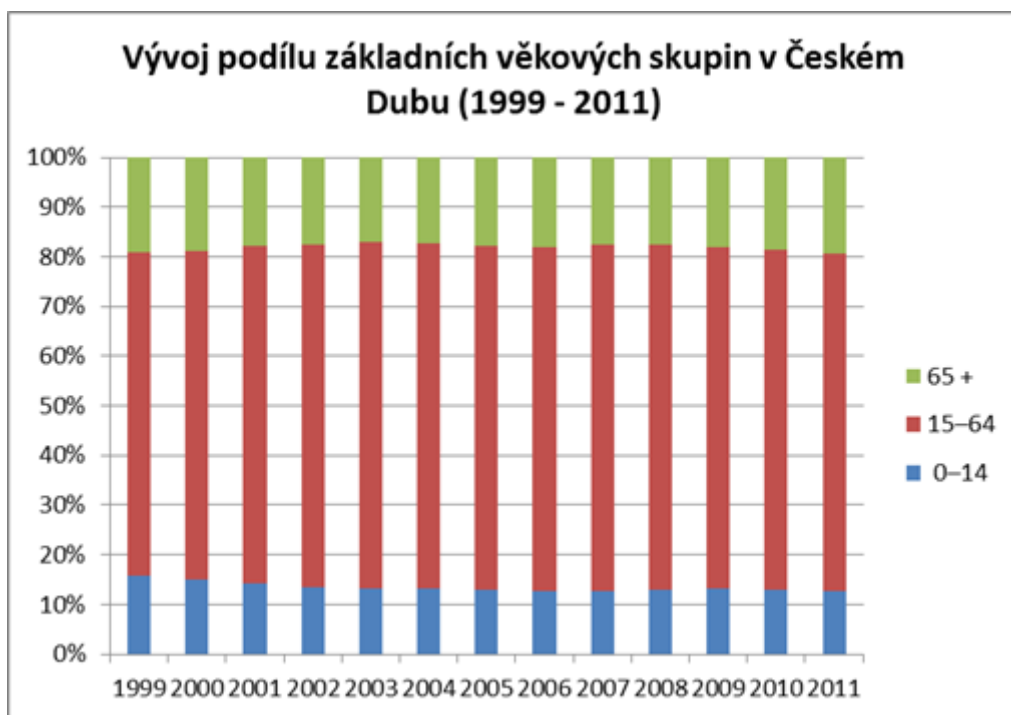
Negativní vývoj věkové struktury obyvatelstva města Český Dub dokresluje situace ve věkové skupině nejstarších obyvatel města (nad 65 let věku). Do roku 2003 se situace sice jevila pozitivně - ve věkové skupině nad 65 let došlo k poklesu vzhledem k celkovému počtu obyvatel města, ovšem od roku 2004 do roku 2011 (s výjimkou let 2007 a 2008) podíl nejstarší věkové skupiny na celkovém počtu obyvatel rostl.

S tím souvisí také neustálé mírné zvyšování průměrného věku obyvatel města, kdy v roce 1999 činil průměrný věk obyvatel 41,1 let a v roce 2011 to již bylo o 2,3 roku více, tedy 43,4 let.

Index stáří vyjadřuje, kolik je v populaci obyvatel ve věku nad 65 let na 100 obyvatel do 14 let. Ve městě Český Dub vzrostl index stáří poměrně výrazně, a to z hodnoty **120,1** v roce 1999 na **154,1** v roce 2011. Tato hodnota indexu stáří řadí Český Dub mezi obce s nejvyššími indexy stáří v celém Libereckém kraji. Mezi městy LK má Český Dub v tomto ohledu prvenství. **Pro porovnání - index stáří v ORP Liberec = 101,7; Liberecký kraj = 100,7; ČR = 110,4.** Problematiku stárnutí populace města lze považovat za významnou.

Změny ve věkové struktuře obyvatel města mezi lety 1999 - 2011 jsou patrné z následujícího grafu:

Graf č. 4: Vývoj podílu základních věkových skupin na celkovém počtu obyvatel města Český Dub v letech 1999 - 2011



zdroj: ČSÚ, data MPPO, vlastní zpracování

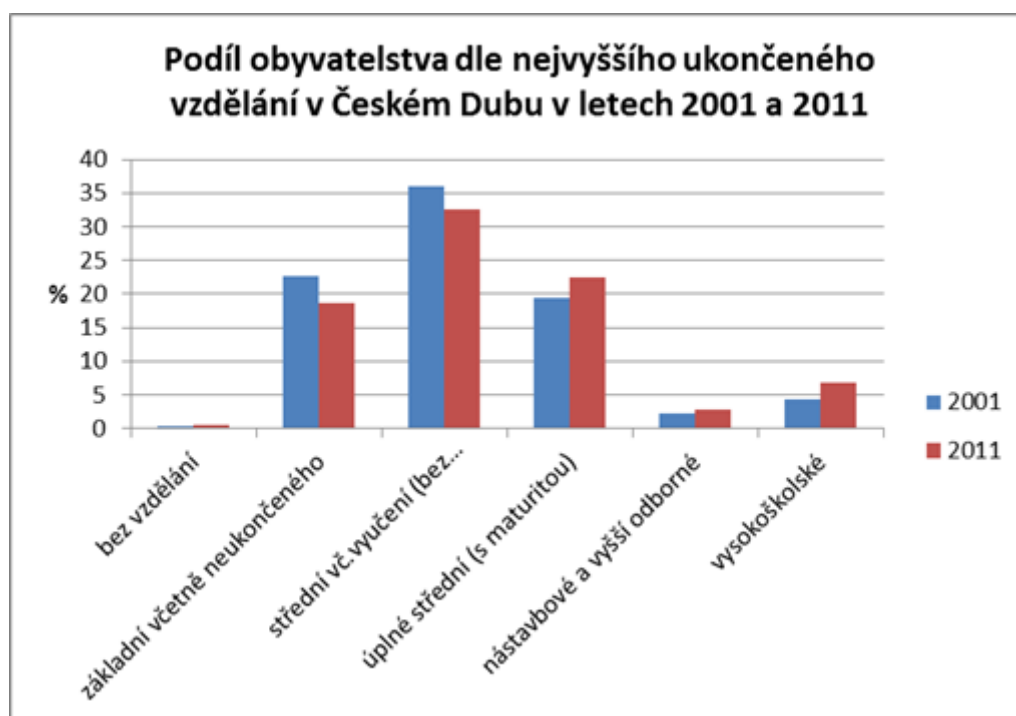
V roce 2011 bylo ve městě 129 dětí ve věku 0-4 roky, 121 ve věku 5 – 9 let, 103 dětí ve věku 10- 14 let a 140 dospívajících ve věku 15 – 19 let.

Vzdělanostní struktura obyvatel města Český Dub vykazuje jednoznačně pozitivní vývoj. Mezi lety 2001 a 2011 se zvýšil počet i podíl obyvatelstva s vysokoškolským vzděláním, nástavbou a vyšším odborným vzděláním a také s úplným středním vzděláním s maturitou. V roce 2011 dosáhlo na vysokoškolské vzdělání 6,8% obyvatel města, přičemž v Libereckém kraji bylo vysokoškolsky vzdělaných osob 8,2% a v celé České republice dokonce 10,7%.

Podíl osob se základním vzděláním (včetně neukončeného) mezi lety 2001 až 2011 klesl o 4,1% a podíl středoškolsky vzdělaných osob včetně vyučených (bez maturity) na celkovém počtu obyvatel města klesl o 3,5%.

Vzdělanostní strukturu obyvatel města Český Dub a její změny mezi lety 2001 – 2011 popisuje názorně následující graf.

Graf č. 5: Vývoj vzdělanostní struktury obyvatelstva města Český Dub mezi lety 2001 a 2011



zdroj: ČSÚ, data MPPPO, vlastní zpracování

Sociální situace

Sociální situace v Českém Dubu je stabilizovaná. Základní problematické sociální situace jsou řešeny v rámci organizací působících ve městě, úspěšně probíhá integrace handicapovaných dětí v rámci ZŠ. Ze zpracovaného Komunitního plánu rozvoje sociálních služeb obcí Podještědí vyplývá možné riziko v poměrně jednoduché dostupnosti drog.

Dle údajů SLDB 2011 je 96% obyvatel Českého Dubu české národnosti. Zbývá 4 % je roztrženo mezi několik národnostních menšin, z nichž za zmínku stojí pouze ukrajinská (1,8%) a slovenská (1,6%).

Spolková činnost

V Českém Dubu působí dle Registru ekonomických subjektů ČSÚ 16 zájmových sdružení a 19 organizačních jednotek zájmových sdružení. Spolkovou činnost tedy realizuje celkem 35 neziskových organizací, které spojují obyvatele města a činí život v něm pestřejší nejen pro svoje členy, ale také pro ostatní obyvatele města. Spolky z hlediska rozvoje města působí hlavně v kulturní, společenské a sportovní oblasti. Významná je též práce s mládeží v rámci spolkové činnosti. Ve městě vyvíjí svou činnost např. následující neziskové organizace:

Český rybářský svaz Český Dub – zaměření rybářského svazu je evidentní. Jedná se o činný spolek, který pořádá celou řadu akcí, např. rybářské závody (a to i pro děti), rybářský ples, prodej vánočních ryb, apod.

Divadelní soubor Vojan Český Dub – divadelní soubor působí v prostorách Kina v ulici Řídícího učitele Havla. Soubor navazuje na silnou historickou tradici, přičemž původní amatérský divadelní soubor byl v 80. letech 20. století rozpuštěn kvůli demolici divadelní scény. V r. 2006 byl soubor rozdělen na 2 menší samostatné divadelní skupiny. Soubor má 10 stálých členů a jednoho externího spolupracovníka.

V současné době má soubor ve stálém repertoáru 6 her, jejichž představení se konají nejen v Českém Dubu, ale i v blízkém i širším okolí (Všelibice, Mimoň, Turnov, Liberec, Sychrov, Libštát, apod.).

Divadelní společnost Vojan o.s. Český Dub – divadelní společnost Vojan je jedním ze dvou divadelních spolků, které působí v Českém Dubu. Novodobá historie se píše od roku 2002. Současný repertoár společnosti čítá 8 komedií českých i zahraničních autorů, s nimiž členové společnosti pořádají také zájezdová představení do okolních obcí (Liberec, Proseč pod Ještědem, Všelibice, Křižany, apod.). Soubor má v současné době 32 členů.

Dubísek – babyclub (mateřské centrum) při TJ SOKOL Český Dub. Realizuje cvičební a edukativní programy pro malé (předškolní) děti.

Folklorní soubor Horačky – folklorní soubor Horačky představuje společenství lidí, kteří se snaží udržet tradici podještědského kroje a lidových písní této oblasti. Jejich činností je zpěv písní z Podještědí v krojích, tanec a povídání v rámci vystoupení ve zdejších nářečích.

Junák – skautský oddíl byl ve městě založen v roce 1942, byť ilegálně. Původně čítal spolek 12 chlapců ve dvou oddílech. Během následujících desetiletí byla činnost oddílu několikrát zastavena a poté opět obnovena, v současnosti ve spolku působí 3 oddíly, kde jsou děti rozděleny dle věku. Spoustu zajímavých činností a akcí probíhajících během roku korunují skauti na každoročním letním táboře.

Loutkový soubor Ještěd – loutkářské divadlo v Českém Dubu má tradici již od roku 1930. V současné době čítá 11 členů a kromě domácích představení pořádají také představení zájezdová, která si můžou zájemci objednat.

Plechařinka – dechová hudba z Podještědí. Má 16 stálých členů, kteří se svým souborem vystupují na mnoha akcích, přehlídkách a soutěžích, slavnostech, apod. Soubor se účastní i mezinárodních akcí v rámci Euroregionu Nisa a hraje pro příznivce české dechovky v Německu.

Podještědský FC Český Dub, o.s. – Podještědský sportovní areál zajišťuje sportovní zázemí pro mnoho akcí nejen pro obyvatele Českého Dubu, ale i pro sportovce ze sousedního Německa.

Sportovní centrum Podještědí – sportovní centrum sdružuje 7 oddílů (florbal muži, florbal junioři, florbal žáci, volejbal muži, volejbal ženy, baseball kadeti, baseball žáci).

Sbor dobrovolných hasičů Český Dub – členové sboru dobrovolných hasičů se účastní nejen soutěží v požárním sportu, ale především zajišťují bezpečnost ve městě (jezdí hasit požáry, k dopravním nehodám, odstraňují škody při živelných katastrofách, apod.). Ve sboru je 117 členů, dětí i dospělých. Mezi významnější sportovní akce můžeme zařadit Hasičskou noc pod Ještědem.

Dubáci – nezisková organizace byla založena v r. 2012 s cílem povzbudit Českosudsko, spolupracovat se stávajícími spolky a organizacemi a na realizaci malých i větších projektů získávat finanční prostředky z českých i evropských zdrojů. Mezi již zrealizované projekty patří: Pouť mezi dvěma Jány, Zvonění v Sobákově, Sloup sv. Jana. Zakládajících členů bylo 9.

TJ SOKOL Český Dub – zajišťuje široké spektrum sportovních aktivit, pořádá společenské akce, pořádá pravidelně v polovině května tradiční a hojně navštěvovaný „Pochod krajem Karolíny Světlé“.

Základní organizace Českého zahrádkářského svazu Český Dub - ZO ČZS Český Dub vznikla v roce 1958 a v současné době má 75 členů, kteří obhospodařují 44 parcel v 5 zahrádkářských koloniích. Většina členů organizace je z Českého Dubu a jejich zaměření je rozličné, věnují se ovocnářství, pěstování zeleniny, okrasných dřevin a květin, které se pěstují téměř na všech zahrádkách. Zahrádkářské kolonie jsou i místem aktivního odpočinku členů a jejich rodinných příslušníků. Pro své členy i pro veřejnost pořádá organizace zájezdy a společenské akce.

3. Hospodářství

Ekonomická situace

Dle výpisu z Registru ekonomických subjektů k 31. 1. 2013 působilo ve městě Český Dub celkem **661 ekonomických subjektů**, což představuje 236 subjektů na 1000 obyvatel.

Ve velikostní struktuře převládají malé firmy do 10 zaměstnanců, kterých je celkem 283 (42,8%), přičemž podstatnou měrou se zde podílejí ekonomické subjekty bez zaměstnanců (232). Počet subjektů s 10 – 49 zaměstnanci ve městě je 8 (1,2%) a pouhých 5 podniků zaměstnává více než 50 – 249 pracovníků. Více než polovina ekonomických subjektů (55,1%) počet zaměstnanců do databáze nevedlo.

Mezi největší zaměstnavatele ve městě, z celkem 64 právnických či fyzických osob, které ve městě vytváří pracovní příležitosti, patří v kategoriích dle počtu zaměstnanců:

- 100 – 199 zaměstnanců ELECTROPOLI-GALVIA, s.r.o. (sídlo firmy není v Českém Dubu) HPQ - Plast, r.o. a LUKOV Plast spol. s r.o.
- 50 – 99 zaměstnanců CDS holding s.r.o., Základní škola Český Dub, p.o. a Domov důchodců Český

Dub, p.o.

- 25 – 49 zaměstnanců MOKO s.r.o.
- 20 – 24 zaměstnanců H+P FORM, s.r.o. a Město Český Dub
- 10 – 19 zaměstnanců TES Český Dub, s.r.o., Mateřská škola Český Dub, p.o. ZODIAC EQUIPMENT

spol. s r.o., Základní umělecká škola Český Dub, p.o. a Pečovatelská služba

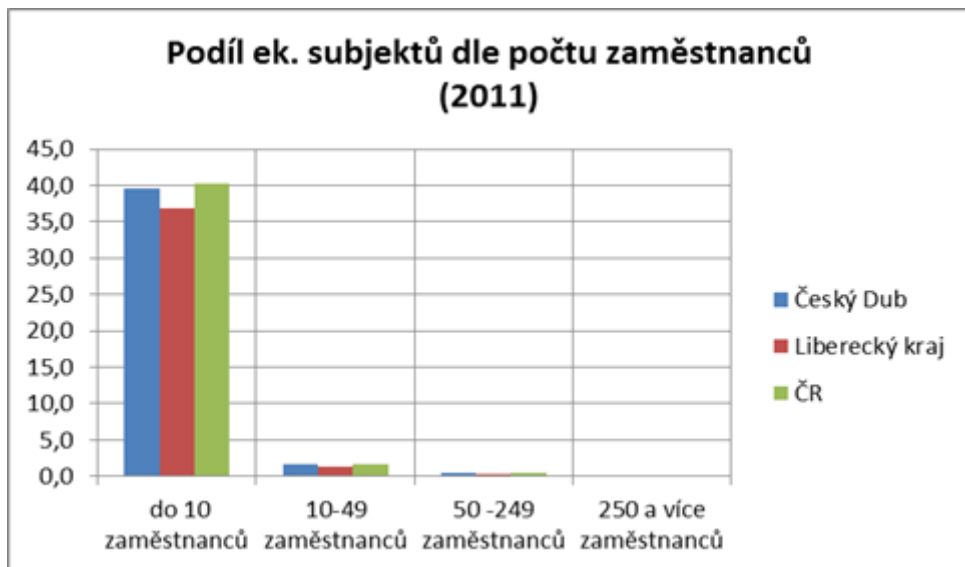
Český Dub, p.o.

16 podnikatelů (fyzických i právnických osob) dále zaměstnává 6 – 9 osob a 35 ekonomických subjektů (z toho 20 právnických a 15 fyzických osob) potřebuje 1 – 5 zaměstnanců.

Oproti roku 2007, kdy byl zpracováván předchozí program rozvoje města, došlo ke snížení počtu ekonomických subjektů poskytujících pracovní příležitosti ve městě o 15%. K největšímu úbytku došlo v kategorii 1 – 5 zaměstnanců (10 subjektů) a v kategorii 10 – 19 zaměstnanců (5 subjektů). Naopak došlo k nárůstu ekonomických subjektů v kategorii 6 – 9 zaměstnanců, a to o 4.

V porovnání situace ve městě, kraji a republice, se podílem velikostní struktury podnikatelských subjektů Český Dub více přibližuje průměru za celou Českou republiku, v rámci Libereckého kraje je méně podniků s 10 – 49 zaměstnanci (vztaženo k celkovému počtu ekonomických subjektů v kraji). Výjimku tvoří velikostní skupina nad 250 zaměstnanců, jelikož v Českém Dubu se takovýto podnik nevyskytuje žádný. Porovnání je patrné z následujícího grafu:

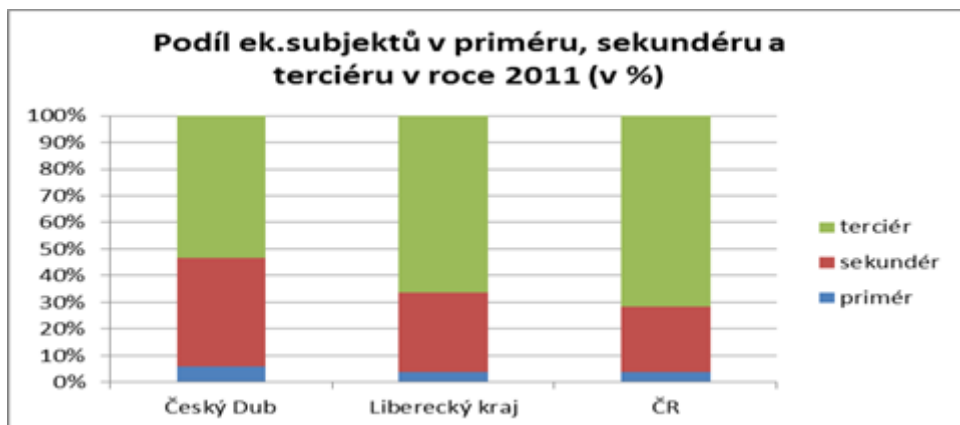
Graf č. 6: Porovnání podílu ekonomických subjektů dle počtu zaměstnanců (2011)



zdroj dat: ČSÚ, vlastní zpracování

V roce 2011 působila více než polovina podnikatelských subjektů (53,2%) ve městě v terciéru, tedy zjednodušeně ve službách, což je v porovnání jak s Libereckým krajem, tak s Českou republikou poměrně málo. Naopak větší podíl firem v Českém Dubu oproti průměru kraje a republiky se zabýval podnikáním v sekundéru (průmysl, stavebnictví), a to 40,8%, oproti 30% v LK a 24,4% v ČR. Také primér (tedy zemědělství, lesnictví, rybolov a těžba) byl v rámci ekonomických subjektů ve městě zastoupen větším podílem (6%) než v rámci LK (3,7%) a ČR (3,9%). Pro lepší přehlednost jsou výše uvedené údaje představeny formou grafu:

Graf č. 7: Podíl ekonomických subjektů v priméru, sekundéru a terciéru v % (2011)



zdroj dat: ČSÚ, data MPPPO, vlastní zpracování

K 31. 1. 2013 se poměr zastoupení uvedených kategorií změnil ve prospěch priméru (nárůst z 6% na 8,3%) oproti terciéru (pokles z 53,2% na 50,7%).

Dle právní formy podniku ve městě převládají společnosti s ručením omezeným (30,8%), následují zahraniční osoby (27,2%), organizační jednotky sdružení (11,2%), sdružení (9,5%) a družstva (7,1%). Ostatní právní formy podniků mají menší než 5% zastoupení na celkovém počtu právnických osob. Společnosti s ručením omezeným se orientují převážně na zpracovatelský průmysl a obchod. Zahraniční osoby potom podnikají především ve stavebnictví.

Pokud porovnáme data z roku 2007 a 2013, potom došlo ke snížení podílu společností s ručením omezeným (o 7%) a ke stejně vysokému nárůstu zahraničních osob.

U fyzických osob ve městě převažují specializované stavební činnosti (12%), maloobchod (11%), velkoobchod (8%) a výroba kovových konstrukcí a kovodělných výrobků a rostlinná a živočišná výroba a myslivost (oboje shodně po 7%).

Nejvíce podnikatelských subjektů (právnických osob) působí v oblastech stavebnictví a činnosti v oblasti nemovitostí (oboje 11% z celkového počtu právnických osob), maloobchodu (8%) a výroby kovových konstrukcí a kovodělných výrobků a sportovní, zábavní a rekreační činnosti (oboje 6%). Nejvíce právnických osob (14%) ovšem působí v činnosti organizací sdružujících osoby za účelem prosazování společných zájmů. V souhrnu se na činnostech ekonomických subjektů (PO) podílí zpracovatelský průmysl 20%. Zde došlo oproti roku 2007 k poklesu o 4%.

Město Český Dub nabízí všem podnikatelům, kteří mají ve městě sídlo či trvalý pobyt, bezplatné zveřejnění jejich názvu a odkazu na jejich internetové stránky na webu města.

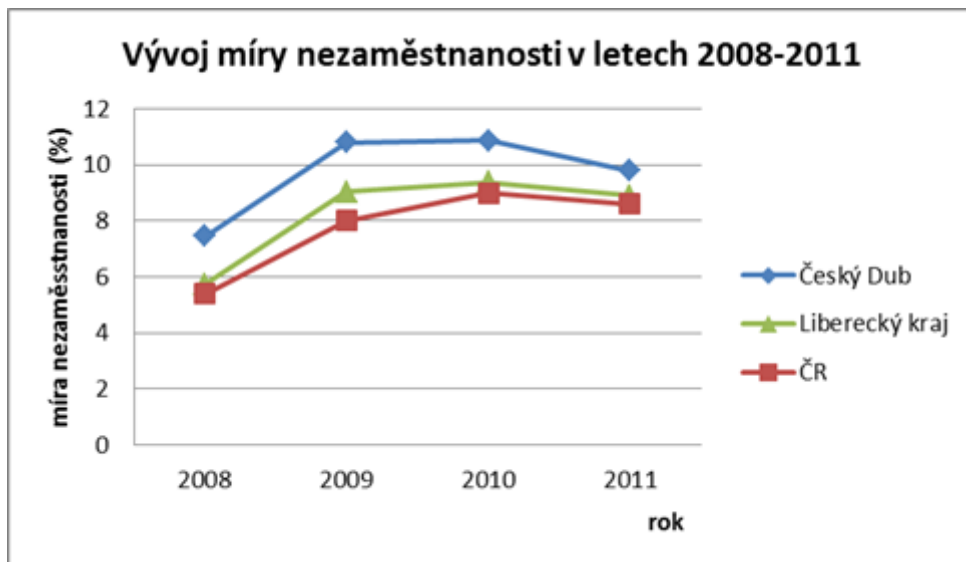
Na základě výpisu aplikace na stránkách <http://eagri.cz/public/app/SZR/EZP> působí v Českém Dubu celkem 28 zemědělských subjektů. Mezi hlavní subjekty můžeme zařadit firmu PILA SOBÁKOV, s.r.o. s 6 - 9 zaměstnanci a REAGRO spol. s r.o. taktéž se 6 - 9 zaměstnanci.

Trh práce

Míra nezaměstnanosti ve městě je vyšší než míra nezaměstnanosti v kraji i v celé České republice, v roce 2008 dosahovala hodnoty 7,45%, v roce 2009 došlo ke zvýšení na 10,79%, v roce 2010 se míra nezaměstnanosti ve městě ještě nepatrně zvýšila, a to na 10,86%. V roce 2011 došlo k mírnému snížení míry nezaměstnanosti na hodnotu 9,79%. Mezi lety 2008 až 2011 došlo ke zvýšení míry nezaměstnanosti ve městě Český Dub o více než 30%, přičemž podíl nezaměstnaných nad 12 měsíců na celkovém počtu nezaměstnaných činil 41,3%.

Míra nezaměstnanosti v České republice i Libereckém kraji vykazuje stejný vývoj, ovšem s nižšími hodnotami. Porovnání s městem ukazuje následující graf.

Graf č. 8: Vývoj míry nezaměstnanosti v letech 2008 - 2011



Zdroj dat: ČSÚ, vlastní zpracování

Počet dosažitelných uchazečů, tedy osob, které jsou v brzké době schopni a ochotni nastoupit do zaměstnání, se mezi lety 2008 – 2010 zvýšil, v roce 2011 došlo k nepatrnému snížení. Počet uchazečů přepočtený na jedno volné pracovní místo v roce 2011 byl 14,4, přičemž v roce 2008 se jednalo pouze o 3,8 uchazeče na 1 volné pracovní místo.

Dle dat SLDB 2011 bylo z celkového počtu 2806 obyvatel města 1335 ekonomicky aktivních (47,5%). Z ekonomicky aktivních obyvatel je celkem 1220 zaměstnaných (91%). Téměř 78% jsou lidé v pracovním poměru, 13% tvoří osoby samostatně výdělečně činné bez zaměstnanců a 4% podnikatelé se zaměstnanci (v absolutním počtu to je 51 zaměstnávajících podnikatelů).

Dle výsledků SLDB vyjíždělo v roce **2001** do zaměstnání celkem 1189 obyvatel města, z toho v rámci obce 587, v rámci okresu 418, v rámci kraje 70 a do jiného kraje jezdilo za prací 78 obyvatel města. Denně vyjíždělo mimo obec 504 obyvatel do zaměstnání a 159 žáků do škol. Nejvíce osob vyjíždělo do Liberce a Hodkovic nad Mohelkou.

Dle výsledků SLDB vyjíždělo v roce **2011** do zaměstnání a do škol 23,2% obyvatel města (zaměstnaných, žáků a studentů), tj. v absolutním počtu 585 obyvatel. Ve sledovaném 10ti letém období došlo tedy k poklesu krátkodobých emigrantů o téměř 50%. Přičemž do škol vyjíždělo 155 žáků (prakticky stejný počet jako v roce 2001), ale rapidně poklesl počet vyjíždějících za zaměstnáním. Absolutní většina vyjíždějících v roce 2011 vyjíždělo za zaměstnáním v rámci obce (147 obyvatel) a do jiné obce okresu Liberec (203 obyvatel).

Cestovní ruch

Mezi významné památky města Český Dub můžeme zařadit Podještědské muzeum, Johanitskou komendu s rajským dvorem a křížem doc. J. E. Dvořáka, kostel sv. Ducha, Schmittův zámek spolu se zámeckým parkem, Schmittova hrobka (městský hřbitov), částečně zachované městské hradby a kostel Nejsvětější Trojice.

V létě láká město a okolí na pěší i cyklistické výlety do malebné přírody Podještědí, příznivci zimních sportů najdou v okolí města několik sjezdovek a běžeckých tratí. Dobré rekreační podmínky jsou zajištěny

v areálu Chaty Kovář s nedalekým koupalištěm, návštěvníci mohou využít moderní sportovní halu a zázemí sportovního areálu PFC Český Dub (fotbalové a nohejbalové hřiště, sauna, restaurace a ubytování).[1]

Ubytovací a stravovací zařízení:

Na území města Český Dub a v jeho blízkém okolí nalezneme 10 ubytovacích zařízení (pozn.: dle oficiálních statistických zdrojů se jedná pouze o jedno ubytovací zařízení).

UBYTOVACÍ ZAŘÍZENÍ

Ubytovací zařízení	Lokalizace	Kapacita
Apartmány Podvrší	Osečná	10 lůžek
Apartments Janův Důl	Janův Důl	52 lůžek, 8 přistýlek
Hospoda u Brožů (cyklohotel)	Libíč	26 lůžek
Hotel PSA (hotel, sportovní ubytovna, apartmány, studio)	Český Dub	93 lůžek
Chata Kovář	Český Dub	10 chatků (5-7 lůžek)
Chata Pláně pod Ještědem	Světlá pod Ještědem	115 lůžek (celková kapacita)
Jaroslava Vaňková	Smržov	4 lůžka
Penzion Dřevěnka	Osečná	18 lůžek
Penzion Horka	Světlá pod Ještědem	30 lůžek
Sokolovna - turistická ubytovna	Český Dub	20 lůžek

Celková kapacita reálně fungujících ubytovacích zařízení přímo v Českém Dubu činí 153 lůžek s převažujícím typem ubytování pro méně náročné turisty.

STRAVOVACÍ ZAŘÍZENÍ

Ubytovací zařízení

Hotel Koruna
Restaurace Na Růžku
Hospoda u Brožů
PSA (restaurace)
Cukrárna Yellow Cafe
Restaurace U Katky

Infrastruktura pro cestovní ruch:

Informační centrum: sídlí v Podještědském muzeu, má otevřeno od středy do neděle dopoledne i odpoledne. Předmětem činnosti informačního centra je na jedné straně prodej map, pohledů a publikací a

na druhé straně poskytování informací o turistických cílech ve městě a okolí, o možnostech ubytování, stravování a kulturního vyžití, jako jsou programy kin a jiných zábavních areálů, akcí místních spolků a organizací, apod. Dále je možné prostřednictvím infocentra rozšiřovat nekomerční tiskoviny a jiné materiály.

Město Český Dub je díky Johanitské komendě sv. Zdislavy napojeno na poměrně novou **turistickou stezku s názvem „VIA SACRA“**. Ta provádí zájemce po významných sakrálních stavebních dílech a uměleckých pokladech na území Trojzemí (Česká republika, Polsko a Německo).

Českým Dubem prochází mezinárodní **cyklotrasa** č. 14, která vede od Turnova přes Sychrov a Český Dub do Liberce a dále přes Hrádek nad Nisou do Žitavy v sousedním Německu. Další cyklotrasy spojují Český Dub s oblastí Ralska a Českého ráje.

Oproti roku 2007 došlo ke zlepšení situace **doplňkových služeb**, ve městě působí centrum, které nabízí ubytování pro náročnější klientelu, poskytuje doplňkové služby, jako jsou wellness, možnost pořádání konferencí, sportovních kempů, možnost využití sportovišť, bazénu a posilovny, apod.

Organizace cestovního ruchu:

Organizačně spadá agenda cestovního ruchu do kompetence příspěvkové organizace města Český Dub **Podještědské muzeum a knihovna, p.o.** Zásadní oblasti činnosti této organizace jsou následující:

- kompletní správa a činnost Podještědského muzea,
- zajištění provozu městské knihovny
- průvodcovská činnost
- činnost informačního centra

Personální vybavenost: 4 pracovníci na HPP, 1 pracovník na VPP (zkrácený pracovní úvazek).

Oblast cestovního ruchu není v rámci organizační struktury uvedené organizace řešena systémově a koncepčně. Orientuje se pouze na poskytování základních informačních služeb a organizaci akcí spojených s činností Podještědského muzea. Vzhledem ke kapacitní nedostatečnosti nerealizuje jiné organizační, marketingové a manažerské činnosti v oblasti cestovního ruchu (tvorba turistických produktů, tvorba propagačních a informačních materiálů, organizace poskytovatelů služeb v CR, marketing zaměřený na žádoucí cílové skupiny, apod.)

[1] zdroj: <http://www.cdub.cz/turistika/> , použito 9.2.2013

4. Infrastruktura

Technická infrastruktura

Technická infrastruktura nepředstavuje pro Český Dub žádný problém. Město je vybaveno vodovodem, kanalizací i plynem. Části města, které dosud nejsou napojené na kanalizaci buď připojeny nebudou (kapacitní a ekonomické důvody) nebo budou připojovány ve vazbě na zasíťování nových obytných ploch. Potřeba dobudování infrastrukturních sítí je zejména v lokalitě připravované pro individuální bytovou

výstavbu (Na Zhůrách).

Dopravní infrastruktura

Charakteristika dopravní dostupnosti města Český Dub je uvedena v následujících tabulkách:

Napojení na centra - silnice

Název	Přes	Vzdálenost (km)	Označení
Liberec	Hodkovice	25	III/2787, II/278
Liberec	Ještěd	22	III/2784, III/2783
Jablonec nad Nisou	Hodkovice	22	III/2787, II/278
Mnichovo Hradiště		18	II/277
Turnov		18	II/277
Praha	Hodkovice	110	III/2787, II/278, R10
Praha	Příšovice	100	II/277, R10
Praha	Mnichovo Hradiště	100	II/277, R10

Napojení na významné silniční tahy (silnice II., I. třídy, silnice pro motorová vozidla, dálnice) - silnice

Označení komunikace	Napojení přes	Vzdálenost (km)	Označení
Liberec - Turnov - Ml. Boleslav - Praha	Hodkovice n.M.	10	III/2787, II/278
Liberec - Turnov - Ml. Boleslav - Praha	Příšovice	17	II/277
Liberec - Turnov - Ml. Boleslav - Praha	Mnichovo Hradiště	18	II/277

Dle Celostátního sčítání dopravy 2010 Ředitelství silnic a dálnic ČR, kdy byl monitorován počet automobilů projíždějících po komunikacích za 24 hodin, byla intenzita dopravy v Českém Dubu následující.

Na komunikaci č. 277 směrem od Mnichova Hradiště do Českého Dubu projelo během 24 hodin 103 těžkých vozidel, 581 osobních a dodávkových vozidel a 31 jednostopých motorových vozidel, tedy celkem 715 vozidel.

Dalším sčítacím úsekem byla silnice č. 278 z Českého Dubu směrem na Osečnou. Zde projelo během 24 hodin 198 těžkých vozidel, 1174 osobních a dodávkových vozidel a 19 jednostopých motorových vozidel, celkem se jedná o 1391 aut.

Na silnici č. 278 z Českého Dubu do Hodkovic nad Mohelkou byla dle výsledků sčítání dopravní zátěž intenzivnější. Po této komunikaci projelo za 24 hodin celkem 1780 vozidel, z toho 289 těžkých, 1465 osobních a dodávkových a 26 jednostopých.

Katastrem Českého Dubu neprochází železnice, což lze považovat za jeden z negativních faktorů rozvoje města. Nejbližší napojení na železnici je v Hodkovicích nad Mohelkou a v Radimovicích (železniční stanice Sychrov).

Napojení na centra - železnice

Název	Přes	Vzdálenost (km)
Hodkovice n. M.	Petrašovice/Vlčetín	10
Sychrov		9

Napojení na železniční uzle

Železniční uzel	Vzdálenost (km)
Turnov	18

Město Český Dub spravuje 23 km místních komunikací. Na těchto komunikacích probíhá každoroční základní údržba.

Ve městě je k dispozici celkem 148 parkovacích míst - parkování je bezplatné.

Přetrvává problém s parkováním automobilů v lokalitě panelového sídliště, kdy auta zaparkovaná podél komunikací ohrožují bezpečnost obyvatel sídliště. Částečně byl tento problém řešen dílčím rozšířením parkovacích ploch. Za nedostatečnou lze označit též parkovací kapacitu v centru města.

Lokální síť cyklotras není v Českém Dubu vyznačena. Centrem města prochází mezinárodní cyklotrasa č. 14, která přichází do města od Turnova přes Sychrov a pokračuje přes Starý Dub do Liberce a přes Hrádek nad Nisou do Žitavy v sousedním Německu. Další cyklotrasy napojují Českokodubsko na oblasti Ralsko a Český ráj. Riziková z hlediska bezpečnosti silničního provozu je cyklo doprava na trase Český Dub - Hodkovice n. M. (pouze silnice II. a III. třídy).

Dopravní obslužnost

Jak již bylo uvedeno výše, v Českém Dubu neexistuje železniční doprava. Proto je hlavním zdrojem pravidelné veřejné hromadné dopravy doprava silniční, tedy autobusová. Ta je zajišťována výhradně společností ČSAD Liberec, a.s.

Český Dub - Liberec:

Podle trasy (a tím pádem i počtu zastávek) trvá cesta Český Dub - Liberec cca 35 - 60 minut. Nejčastější frekvence spojů směrem na Liberec je ráno, kdy autobusy zajišťují rozvoz dětí do škol a dospělých do zaměstnání. Poté se počet spojů lehce snižuje a poslední autobus ve všední den jede do Liberce v 19,35.

Zpáteční spoje (tedy Liberec – Český Dub) vykazují logicky opačný trend, tedy méně spojů dopoledne, více odpoledne, kdy se vrací děti ze škol a dospělí ze zaměstnání. Poslední spoj do města z Liberce jede ve 22,45. V obou směrech je ve všední den vypraveno 17 spojů, celkem tedy 34.

O víkendu je počet spojů tam i zpět pouze čtvrtinový oproti všednímu dni, v neděli je počet spojů ještě nižší.

Český Dub – ostatní města v okolí:

Nejlepší spojení v rámci okolních měst je z Českého Dubu do Turnova (ve všední den 8 spojů) a zpět (7 spojů). Do ostatních měst (Jablonec nad Nisou, Stráž pod Ralskem) nemá Český Dub přímé spojení, výjimku tvoří jeden noční spoj ze Stráže p. Ralskem do Č. Dubu (ve 23,30). Do Prahy jede autobusová doprava přímo pouze v neděli odpoledne a z Prahy do Českého Dubu pak jen v pátek odpoledne.

Počet spojů do Jablonce nad Nisou o víkendu je omezen nízkým počtem spojů do Liberce, jakožto přestupního místa. Do ostatních míst je spojení veřejnou hromadnou dopravou nedostačující. Tato omezení představují překážku jak pro obyvatele Českého Dubu, tak i pro potenciální návštěvníky města, kteří cestují veřejnou dopravou.

5. Vybavenost města

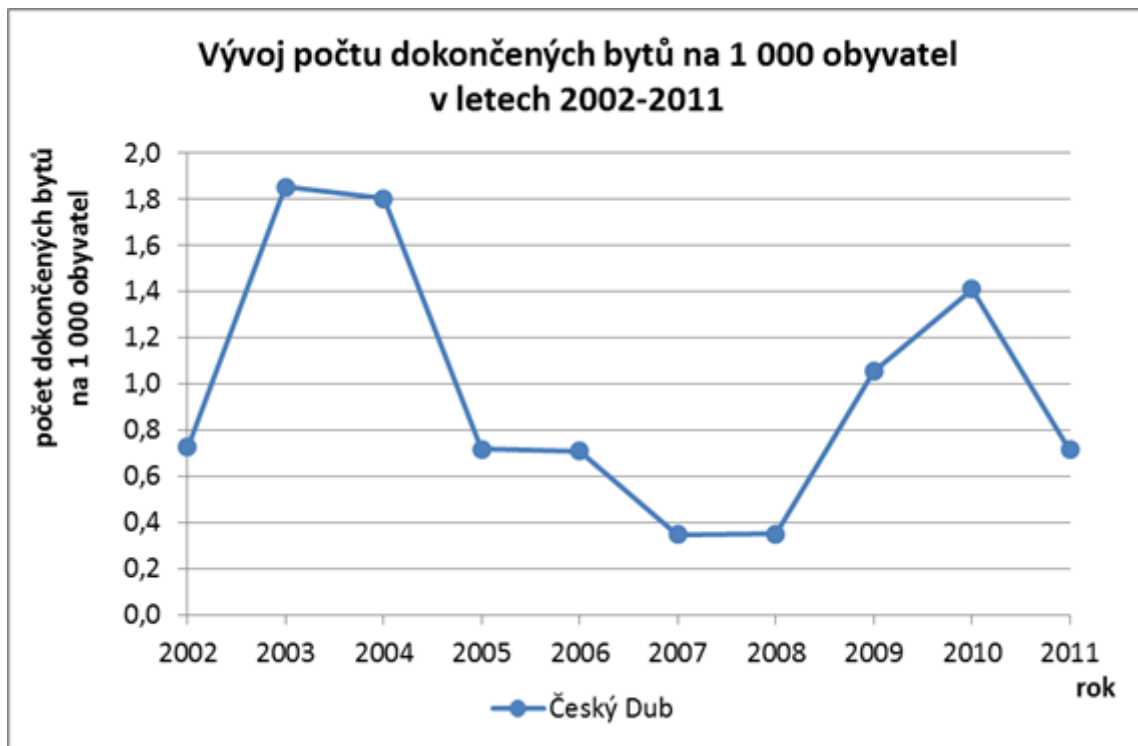
Bydlení

Dle výsledků Sčítání lidu, domů a bytů 2011 bylo v Českém Dubu celkem 1327 bytů, z toho 1047 obydlených a 280 neobydlených. Jako nejčastější příčina neobydlenosti bytu je uvedeno, že byt slouží k rekreaci (50% neobydlených bytů). Oproti roku 2001 došlo k nepatrnému zvýšení počtu obydlených bytů (z 1043 na 1047), taktéž ke zvýšení počtu bytů neobydlených (z 206 na 280), přičemž v rámci neobydlených bytů se zvýšil počet bytů sloužících k rekreaci (z 97 na 140) a zároveň došlo ke snížení bytů nezpůsobilých k bydlení, a to z původních 52 v roce 2001 na 16 v roce 2011.

V roce 2011 bylo celkem 815 bytů v rodinných domech (61,4%), z toho v 590 obydlených bytech v rodinných domech bydlelo 1632 obyvatel města (60,1% z celkového počtu obyvatel). V bytových domech se nacházelo 489 bytů, přičemž obydlených jich bylo 438.

Počet dokončených bytů v Českém Dubu v letech 2002 – 2011 je minimální. Maxima bylo dosaženo v letech 2003 a 2004, a to 5 bytů (1,9 a 1,8 bytů na 1000 obyvatel). Na druhé straně pouze jeden byt byl dostavěn v letech 2007 a 2008 (pouze 0,3 a 0,4 bytu na 1000 obyvatel). Vývoj počtu dokončených bytů na 1000 obyvatel v Českém Dubu ukazuje následující graf.

Graf č. 9: Vývoj počtu dokončených bytů na 1000 obyvatel města Český Dub v letech 2002 - 2011



zdroj dat: ČSÚ, data MPPO, vlastní zpracování

Nájemních bytů bylo v Českém Dubu v roce 2011 celkem 176, tedy 16,8% z obydlených bytů. Oproti roku 2001 došlo k významnému snížení, a to z 351 nájemních bytů (v roce 2001 bylo tedy 33,7% obydlených bytů nájemních). **Tato změna vlastnické struktury je z hlediska rozvoje a ekonomiky města jednoznačně pozitivní.**

Dle PRM 2008-2013 byla zahájena příprava ploch pro individuální bytovou výstavbu v lokalitě Na Zhůrách. Město opakovaně jednalo s vybranými investory o developerském způsobu realizace bytové výstavby v této lokalitě – bez žádoucího výsledku. V návaznosti na již provedené kroky v realizaci uvedené aktivity PRM 2008-2013 by měla realizace této aktivity pokračovat i v novém návrhovém období.

Ve městě je k dispozici 36 bytů v domě s pečovatelskou službou.

Školství a vzdělávání

V Českém Dubu zajišťuje výchovu a vzdělávání mateřská škola, základní škola a základní umělecká škola.

Mateřská škola čítá kapacitu 98 dětí, což je její maximum. Ještě několik let bude kapacita mateřské školy na jejím maximu, vzhledem k počtu narozených dětí, resp. počtu dětí ze spádujících obcí.

Základní škola má kapacitu 487 žáků a poskytuje komplexní vzdělávání od 1. do 9. třídy. Dále zajišťuje pro děti služby školní družiny (130 dětí), její součástí je také školní klub (70 žáků). Součástí školy jsou také 4 speciální třídy, v nichž jsou vyučováni mentálně retardovaní žáci a žáci s těžkým zdravotním postižením.

Základní umělecká škola má 2 odloučená pracoviště (v Hodkovicích nad Mohelkou a v Příšovicích) a celkem vyučuje 176 žáků.

Učňovské a střední školství není ve městě zastoupeno. V rámci Libereckého kraje mohou studenti dojíždět za dalším vzděláním do Liberce, Jablonce nad Nisou, České Lípy a Mimoně.

Všechna tři vzdělávací zařízení jsou financována prostřednictvím rozpočtu města, v rámci příspěvku na provoz. Základní škola získává ročně cca 3 mil. Kč, mateřská škola asi 800 tis. Kč a základní umělecká škola získala v letech 2007 – 2011 v průměru 130 tis. Kč.

Zdravotnictví

V roce 2011 ve městě působili 3 praktičtí lékaři pro dospělé, 1 lékař pro děti a dorost, 1 stomatolog a 1 gynekolog. Z tohoto pohledu můžeme hodnotit dostupnost základní zdravotní péče jako dostatečnou. Ve městě je také potřebným k dispozici 1 lékárna. Ve městě působí také lékařská služba první pomoci.

Za ostatními specializovanými lékaři a lékařskými obory dojíždí obyvatelé města do Liberce, Jablonce nad Nisou, Stráže pod Ralskem a Turnova. Nejlépe dostupný pomocí veřejné dopravy je Liberec. Do Jablonce nad Nisou a Stráže pod Ralskem se obyvatelé města bez přestupu nedostanou.

Zdravotnická záchranná služba přijíždí do Českého Dubu z Liberce. Ve městě Český Dub je stanoviště posádky rychlé zdravotní pomoci s vyškolenými pracovníky.

Přehled zdravotnických zařízení v Českém Dubu k 31. 12. 2011

320 Samost.ordinace prakt.lék.pro dospělé

ORP: Liberec

Název	Adresa	Jméno
Praktický lékař pro dospělé	Kostelní 14/4, 46343 Český Dub	MUDr. Grossová Eva
Praktický lékař pro dospělé	Zámecká 39/4, 46343 Český Dub	MUDr. Zikmundová Renata

321 Sam.ord.prakt.lékaře pro děti a dorost

ORP: Liberec

Název

Praktický lékař pro děti a dorost

Adresa

Boženy Němcové 14, 46343 Český Dub

Jméno

MUDr. Martínek Jiří

322 Samostatná ordinace PL - stomatologa

ORP: Liberec

Název

Praktický zubní lékař

Adresa

Komenského 45/1, 46343 Český Dub

Jméno

MUDr. Jodas Zdeněk

323 Samostatná ordinace PL - gynekologa

ORP: Liberec

Název

MUDr. PALUŠÁK s.r.o.

Adresa

Kostelní 14, 46343 Český Dub

Jméno

MUDr. Palušák Roman

324 Samostatná ordinace lékaře specialisty

ORP: Liberec

Název	Adresa	Jméno
Odborný rehabilitační lékař	Český Dub 5/14, 46343 Český Dub	MUDr. Netušil Jiří

481 Zdravotnická záchranná služba

ORP: Liberec

Název	Adresa	
ZZS Lib. kraje, p.o., výjezdové stanoviště	Kostelní IV/14, 46343 Český Dub	detaš. prac.

510 Lékárna

Název	Adresa
FACURA s.r.o., Lékárna	Nám. B. Smetany 10, 46343 Český Dub

Sociální péče

Ve městě Český Dub poskytuje služby Pečovatelská služba Český Dub, p. o., která byla založena v roce 1996. Pečovatelská služba Český Dub, p. o. poskytuje zájemcům jednak terénní služby, jichž mohou klienti využít denně mezi 7 - 19 hodinou, a dále bydlení v Domě s pečovatelskou službou. Cílovou skupinou jsou osoby se sníženou soběstačností z důvodu věku, chronického onemocnění nebo zdravotního postižení a rodiny s dětmi, jejichž situace vyžaduje pomoc jiné fyzické osoby. Zejména se jedná o seniory, osoby se zdravotním postižením a rodiny s dětmi v nepříznivé sociální situaci při současném narození 3 a více dětí (do věku 4 let těchto dětí).

Základními službami, které tato společnost poskytuje, jsou:

- pomoc při zvládnání běžných úkonů o vlastní osobu
- pomoc při osobní hygieně nebo poskytnutí podmínek pro osobní hygienu
- poskytnutí stravy nebo pomoc při zajištění stravy
- pomoc při zajištění chodu domácnosti
- zprostředkování kontaktu se společenským prostředím[1]

Dům s pečovatelskou službou také nabízí byty zvláštního určení, které jsou speciálně stavebně upravené pro ubytování seniorů a osob se zdravotním postižením, a je jich celkem 36. Do nájmu jsou přijímány osoby se sníženou soběstačností nebo zdravotním postižením, přičemž o přidělení bytu rozhoduje Rada města Český Dub. Základním kritériem je aktuální stav žadatele a míra potřeby řešit jeho nepříznivou životní situaci (nikoliv délka setrvání žádosti v pořadníku). Tato služba je poskytována také v obcích, které o spolupráci projevily zájem a uzavřely Dohodu o poskytování pečovatelské služby.

Ve městě funguje také Domov důchodců Český Dub, p.o. (příspěvková organizace Libereckého kraje) se 67 místy.

Město se zapojilo do zpracování Komunitního plánu rozvoje sociálních služeb obcí Podještědí.

V rámci území obce s rozšířenou působností (Liberec) existují také např. azylové domy, centra denních služeb, týdenní stacionáře, domovy pro osoby se zdravotním postižením, chráněné bydlení, apod.

Kultura

Kulturní aktivity zajišťuje či podporuje jak město Český Dub, tak řada spolků (občanských sdružení) – aktivity spolků byly specifikovány v kapitole 2. Obyvatelstvo (Spolková činnost).

Kulturní představení (kino, divadlo, apod.) se konají v budově kina Český Dub a v objektu Podještědského muzea, kde jsou kromě kulturních akcí pořádány besedy, výstavy, společenské akce. Třetím místem společenského života ve městě je knihovna.

Mezi nejvýznamnější kulturní památky města patří:

- Johanitská komenda s rajským dvorem a křížem doc. J. E. Dvořáka
- Schmittův zámek spolu se zámeckým parkem
- Schmittova hrobka (městský hřbitov)
- kostel sv. Duchu
- částečně zachované městské hradby
- kostel Nejsvětější Trojice

Jednou z významných sportovně společenských aktivit ve městě je tradiční Turistický pochod krajem Karolíny Světlé, který pořádá TJ SOKOL Český Dub. Tradici získává i akce krajského významu Bugrfest (Českodubské hudební slavnosti pro malé, mladé i dříve narozené).

Ostatní kulturní akce mají víceméně lokální charakter a jsou významné pro obyvatele města a blízkého okolí. Jedná se např. o plesy spolků a zájmových sdružení, divadelní představení, výstavy a besedy, pálení čarodějnic.

Vážná (profesionální) kultura byla do ledna 2013 obyvatelům města nabízena vždy 1x měsíčně v rámci cyklu Českodubské hudební večery. Tento cyklus realizuje soukromý subjekt za finanční podpory města a sponzorských příspěvků, popř. jiných nenárokových dotací.

Kompletní přehled společenských, kulturních, sportovních a dalších volnočasových aktivit je součástí přihlášky města do soutěže „Obec přátelská rodině 2009“. Většina uvedených a popsanych aktivit je ve městě pravidelně realizována. Spektrum aktivit je kulturním bohatstvím města. Účast města v této soutěži byla úspěšná.

Sport a tělovýchova

Zázemí pro sportovní aktivity poskytují ve městě Český Dub Podještědský sportovní areál, provozovaný Podještědským F.C., o.s. Český Dub, který nabízí 2 přírodní travnatá hřiště, 1 fotbalové hřiště s umělým povrchem, které je provozováno celoročně, multifunkční kurty s umělým povrchem (pro tenis, volejbal, nohejbal a street-basketball). Dále je možné využít kondiční posilovny, wellness a bazén.

Další - kryté prostory pro realizaci sportovních potřeb obyvatel města jsou Sokolovna a moderní sportovní hala při ZŠ Český Dub.

Ve městě působí následující organizace věnující se sportu:

- Sportovní centrum Podještědí,
- TJ SOKOL Český Dub,
- Podještědský F.C., o.s. Český Dub.

[1] <http://www.ps-cdub.cz/poslani-a-cilova-skupina/>, staženo 18.2.2013

6. Životní prostředí

Složky životního prostředí

Kvalita všech složek životního prostředí je velmi dobrá. Ve městě není identifikován žádný zásadní environmentální problém.

Ochrana životního prostředí

Vzhledem k mimořádným historickým nálezům bylo historické jádro města Český Dub prohlášeno vyhláškou Ministerstva kultury ČR č. 476/92 městskou památkovou zónou. Město má zpracovaný Program regenerace městské památkové zóny Český Dub II., kde je uveden popis a historické souvislosti k jednotlivým objektům městské památkové zóny a především také návrhy úprav. Program zároveň obsahuje i vyhodnocení Programu regenerace městské památkové zóny Český Dub v letech 1995 – 2004.

Dle databáze brownfields Libereckého kraje se v Českém Dubu vyskytuje jedna lokalita tohoto typu. Jedná se o výrobní a skladovací areál (původně DUBENA u zámeckého parku) o celkové rozloze 4670 m², přičemž zastavěná plocha činí 2757 m² a v lokalitě se nacházejí 2 objekty. **Vzhledem ke stavebně-technickému stavu již ale fakticky nelze hovořit o brownfields ve smyslu objektů k rekonstrukci. Lokalita je vážným rozvojovým problémem města, a to jak z hlediska urbanistického, tak z hlediska bezpečnostního.**

Odpadové hospodářství

Svoz a zneškodňování odpadů ve městě má na starosti firma Severočeské komunální služby, s.r.o., Jablonec nad Nisou. Ve městě je zaveden systém třídění odpadu.

V Českém Dubu je zajištěn sběr druhotných surovin a je zde také skládka na ukládání stavebních a demoličních odpadů. Na území města se vyskytují černé skládky malého rozsahu, které nemusí představovat významný problém z hlediska životního prostředí, ovšem vadí z hlediska estetického.

7. Správa města

Městský úřad a kompetence města

Město Český Dub zajišťuje činnosti pověřeného obecního úřadu pro 10 následujících obcí: Bílá, Cetenov, Hlavice, Janův Důl, Křižany, Osečná, Proseč pod Ještědem, Světlá pod Ještědem, Všelibice a Zdislava. Pro všechny uvedené obce vykonává městský úřad činnosti na úseku životního prostředí a vodního hospodářství. Pro obce Bílá, Cetenov, Všelibice, Hlavice, Proseč nad Nisou a Světlá pod Ještědem je městský úřad v Českém Dubu zásadní pro řešení činností v oblasti matriky a stavebního řádu.

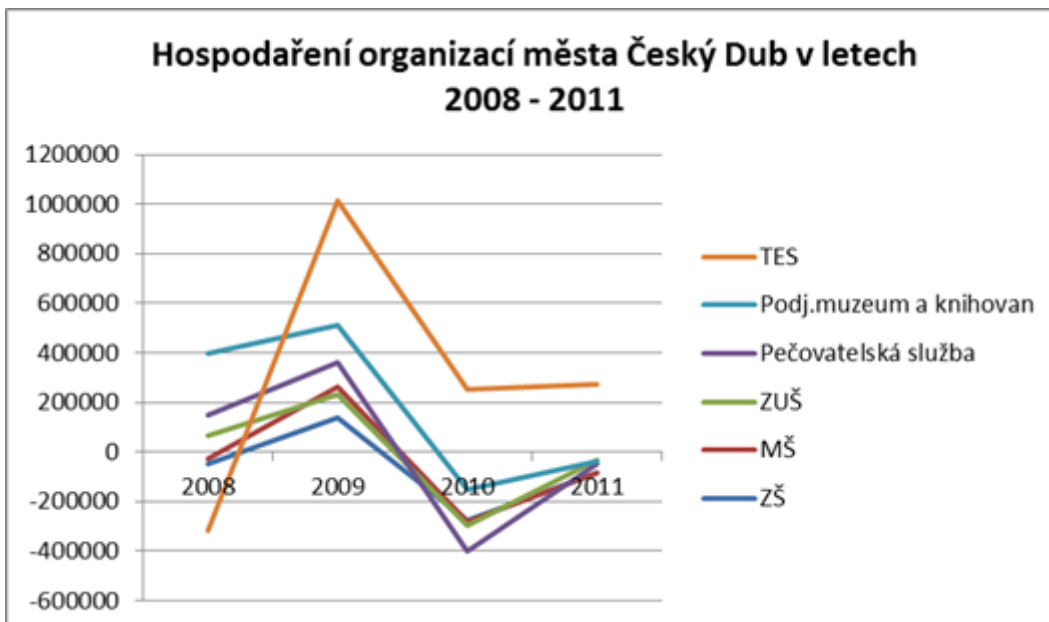
Městský úřad čítá 13 pracovníků. Městský úřad tvoří starosta (uvolněný pro výkon funkce), místostarosta (neuvolněný pro výkon funkce), tajemnice městského úřadu, která řídí 4 odbory městského úřadu.

Město Český Dub zřizuje (vlastní) celkem 6 organizací:

- Podještědské muzeum a knihovna: mezi činnosti knihovny patří nejen půjčování knih, ale také pořádání výstav, soutěží, besed a seminářů pro školy i veřejnost, veřejně přístupný internet, kopírování, laminování, apod. Muzeum kromě stálé expozice a prohlídek muzea a/nebo johanitské komendy umožňují pronájem prostor pro semináře, svatby, besedy, koncerty, apod., nabízí prodej publikací, map a suvenýrů, komentované prohlídky města a také služby městského informačního centra.
- Pečovatelská služba, p. o.: nabízí seniorům a osobám se zdravotním postižením k dispozici 36 nájemních bytů, pracovníci pečovatelské služby pomáhají těmto osobám podporovat jejich aktivní život v jejich domácnosti.
- Základní škola: kromě výchovně vzdělávací činnosti poskytuje základní škola ve městě možnost výběru z několika zájmových kroužků, realizuje ročně několik projektů, jichž se účastní také rodiče a prarodiče žáků školy. ZŠ má kapacitu 487 žáků, školní družina je pro 130 žáků, školní klub má kapacitu 70 žáků a jídelna pojme 450 strážníků. Děti mají k dispozici také sportovní halu a venkovní hřiště.
- Základní umělecká škola: škola vznikla jako pobočka základní umělecké školy v Liberci, její kapacita je 176 žáků (včetně detašovaných pracovišť v Hodkovicích nad Mohelkou a Příšovicích). ZUŠ působí v prostorách základní školy a vyučuje hudební a výtvarné obory.
- Mateřská škola: sídlí v historické budově v centru města. Ve 4 třídách je celkem 98 dětí (max. kapacita školky).
- TES: Technické služby Český Dub, s.r.o.

Hospodaření organizací města bylo v průběhu let 2008 – 2011 jak přebytkové, tak i deficitní, a vykazuje kolísavou tendenci. Všechny organizace však kolísají ve stejných letech, liší se pouze výše částky ekonomického výsledku. Vše dokazuje následující graf.

Graf č. 10: Hospodaření organizací města Český Dub v letech 2008 - 2011

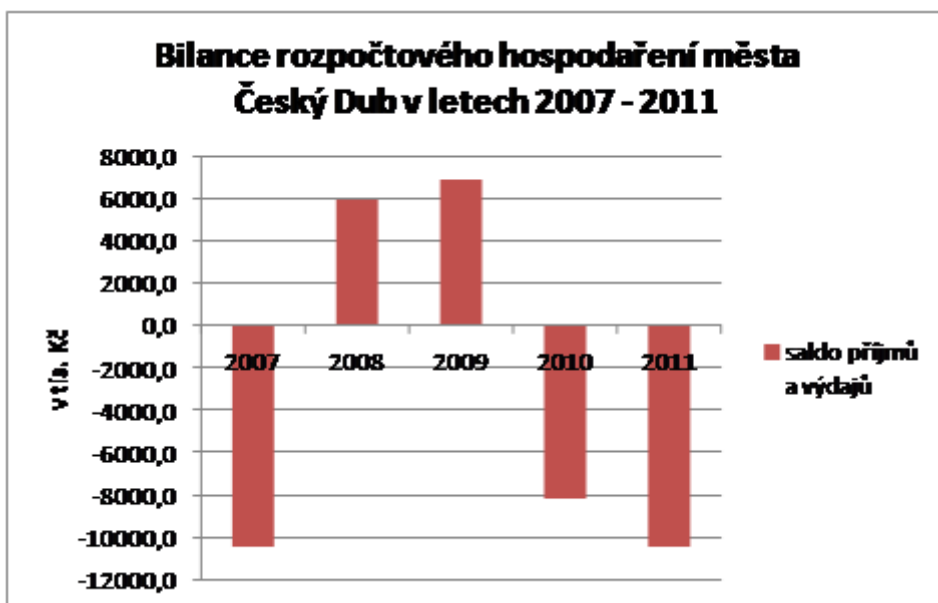


zdroj dat: webové stránky města Český Dub, vlastní zpracování

Hospodaření města

V rozpočtovém hospodaření města docházelo mezi lety 2007 – 2011 k poměrně výrazným výkyvům, rozhodně nelze vysledovat nějaký trend ve smyslu kladného či záporného salda rozpočtu. V roce 2007 bylo saldo rozpočtu záporné ve výši - 10 505tis. Kč, v roce 2008 převyšovaly příjmy nad výdaji o 5 985,3tis. Kč. V roce 2009 bylo saldo rozpočtu také kladné ve výši 6 902,5tis. Kč a v následujících dvou letech naopak dosáhly výdaje vyšších hodnot než příjmy (2010 -8 182,2tis. Kč, 2011 -10 504,1tis. Kč). Uvedený vývoj lépe znázorní následující graf.

Graf č. 11: Saldo příjmů a výdajů v rozpočtu města Český Dub v letech 2007 - 2011



zdroj: závěrečný účet města 2007 - 2011 z webových stránek města, vlastní zpracování

V průměru let 2007 – 2011 se běžné výdaje podílely na celkových příjmech města ve výši 73,8%. Při porovnání tohoto ukazatele s výsledky finanční analýzy zpracované za období 2000 – 2006 lze konstatovat, že město poměrně výrazným způsobem redukovalo mandatorní výdaje v letech 2007-2011 (o cca 10 procentních bodů) a vytvořilo tak nové zdroje pro rozvojové aktivity.

Vývoj přijatých nenárokových dotací rozpočtu města mezi lety 2007 – 2011 vykazoval prudký nárůst s maximem v roce 2010 a následným velmi výrazným propadem v roce 2011 (viz. následující graf). Všechny získané dotace byly realizovány v souladu s přijatým Programem rozvoje města 2008-2013. Největší podíl dotací směřoval do dostavby kanalizace a do rekonstrukce budovy bývalé národní školy v rámci komplexního řešení Kostelní ulice.

Graf č. 12: Vývoj přijatých nenárokových dotací rozpočtu města Český Dub v letech 2007 - 2011



zdroj: závěrečný účet města Český Dub 2007 2010, vlastní zpracování

Město Český Dub spravuje a udržuje byty, které pronajímá. Rozdíl mezi příjmy a výdaji (příjmy za nájemné, výdaje na údržbu) v letech 2007 - 2011 značně kolísá. Největšího zisku dosáhlo město v roce 2007 (1,6 mil. Kč), k čemuž přispěla především odložená realizace výměny oken v některých bytech a také lepší výnosy z nájmu oproti původnímu předpokladu. Nejhoršího výsledku bylo v rámci bytového hospodaření dosaženo v roce 2009 (- 478 tis.Kč). Vývoj představuje následující graf. K udržitelnému vývoji ekonomiky bytového hospodářství výrazně přispěla koncepční privatizace bytového fondu města.

Graf č. 13: Vývoj zisku/ztrát bytového hospodářství města Český Dub v letech 2007 - 2011



zdroj dat: webové stránky města Český Dub, vlastní zpracování

Bezpečnost

V Českém Dubu působí jak obvodní oddělení Policie ČR, tak i jednotka sboru dobrovolných hasičů. Český Dub nemá městskou policii.

Pro poskytování informací nejen v krizovém stavu (také info o plánovaných odstávkách vody, přerušení dodávek el. energie, příp. plynu, uzavírkách místních komunikací, termínech zasedání zastupitelstva, konání kulturních a společenských akcí, apod.) funguje ve městě SMS InfoKanál města, kam se mohou občané zaregistrovat k 31. 3. 2013 je v systému registrováno 56 občanů města.

Vnější vztahy a vazby[1]

Město Český Dub je členem následujících sdružení či organizací:

Místní akční skupina (MAS) Podještědí, která vznikla jako občanské sdružení v roce 2005. MAS sdružuje celkem (k 1. 1. 2013) 57 členů, z toho 25 obcí. Základním cílem je příprava regionu na čerpání prostředků z programu LEADER a dalších operačních programů. Pro město má tato forma spolupráce význam zejména ve spolupráci s neziskovým sektorem, podnikateli a samosprávami v Podještědí a také možnost získání dotací. Nevýhodami zde je značný územní rozsah, který představuje nutnost širokého rozpětí řešené problematiky.

Euroregion Nisa je sdružení obcí ČR, SRN a Polska, které pomáhá obcím realizovat přeshraniční spolupráci, společné rozvojové projekty a poskytuje podporu členům při získávání dotací z EU.

Sdružení obcí Libereckého kraje, jehož cílem je napomáhání vzájemné informovanosti mezi obcemi, hájení společných zájmů a práv obcí a jejich zastupování v regionálních orgánech, podpora vzdělávání představitelů samosprávy, podpora zahraniční spolupráce regionu, podpora informačnímu zázemí obcí v oblastech jejich činnosti, shromažďování a rozšiřování zkušeností z řešení problémů obcí, apod.

Město Český Dub udržuje partnerství se dvěma obcemi, přičemž u obou předpokládá shodné výstupy, a to podávání společných projektů a spolupráci v oblasti školství, sportu a kultury. Jedná se o **Krokotysze** v Polsku a **Markersdorf** (Spolková republika Německo).

[1] zdroj dat: Program rozvoje města Český Dub 2008 - 2013

A.2 Východiska pro návrhovou část

1. Globální SWOT analýza

Jednotlivé výroky dílčích SWOT analýz byly v rámci činnosti pracovní skupiny jejími členy zhodnoceny z hlediska subjektivního významu pro každého z nich. Jako nejdůležitější bylo mezi **silnými stránkami** oceněno zdravé životní prostředí, dále dostatečné předškolní a základní vzdělání, včetně ZUŠ, výborné prostředí pro rodinné bydlení, kvalitní ovzduší a atraktivní příroda a krajina. Členové pracovní skupiny si tedy na svém městě váží nejvíce jeho zázemí pro rodinu a také kvalitního životního prostředí.

Poměrně důležité jsou pro členy pracovní skupiny také podmínky a možnosti pro rozšiřování infrastruktury, existence systému sociálních služeb na území města, dobré hospodaření organizací města a kvalitní sportovní zázemí ve městě.

V rámci pracovní skupiny bylo jako nejméně významné vyhodnoceno vytvořené institucionální zázemí pro organizaci cestovního ruchu, zapojení města do účelových sdružení či organizací, zapojení města do zpracování Komunitního plánu obcí Podještědí a výrazné snížení počtu vyjíždějících za prací.

V rámci **možností**, tedy příležitostí, které by mělo město maximálně využít, označili členové pracovní skupiny jako nejdůležitější posilování bezpečnosti ve městě, podporu drobného podnikání (vytváření podmínek pro podnikání), imigraci mladých lidí (rodin s dětmi) do města, orientaci podnikatelských subjektů na sektor služeb, změnu rozpočtového určení daní a vytvoření zázemí pro další rozvoj spolkové činnosti a rozšíření nabídky volnočasových aktivit (budova kina).

Jako **nejméně významné z hlediska možností rozvoje města** se členům pracovní skupiny jeví zajištění kvalitnější dopravní obslužnosti města veřejnou dopravou (mimo pracovní dny), lepší, ale šetrné využívání krajiny pro účely druhého bydlení, rekreace a cestovního ruchu, vybudování a zkvalitnění doprovodné infrastruktury pro cestovní ruch, koncepční rozvoj a řízení cestovního ruchu a rozsáhlejší využití kulturně-historických atraktivit města.

Cestovní ruch a aktivity s tím související tedy nepředstavují pro zapojené členy pracovní skupiny významný potenciál v rozvoji města.

Co se týká **slabých stránek**, tak nejpálčivěji vnímají členové pracovní skupiny parkování na Mírovém sídlišti a parkování v centru města. Jako další výrazné negativum vidí klesající počet dětí. Problémem je též vysoký podíl dlouhodobě nezaměstnaných, lokální černé skládky, rostoucí míra nezaměstnanosti a také kapacita a kvalita ubytovacích a stravovacích služeb pro obyvatele a cestovní ruch.

Absolutně nejnižší počet bodů získal výrok obtížná dostupnost železnice, malý rozsah dopravní obslužnosti veřejnou dopravou mimo pracovní dny, zaostalejší model ekonomické struktury ve srovnání s Libereckým krajem, rostoucí počet seniorů a nevyužívaný potenciál cestovního ruchu.

Jako největší **ohrožení** vnímají členové pracovní skupiny emigraci perspektivních věkových skupin obyvatel (ve věku 18-30 let), pokračující trend v růstu nezaměstnanosti a pokračující minimální bytovou výstavbu.

I v této kategorii je nejmenší „zájem“ o aktivity cestovního ruchu, tentokrát v podobě možné devastace krajiny životního prostředí neregulovanými aktivitami cestovního ruchu a také nedostatek finančních prostředků na udržování dalších atraktivit.

Na základě všech dílčích podkladů pro analytický souhrn, tj. socioekonomické analýzy,

hodnocení členů pracovní skupiny, vyhodnocení plnění Programu rozvoje města 2008-2013 a doplňkově výsledků ankety lze konstatovat:

- **rozvoj města vykazuje pozitivní trend;**
- **dominantní rozvojovou funkcí města je funkce obytná (bydlení, zázemí pro bydlení);**
- **město má výrazný rozvojový potenciál v oblasti cestovního ruchu, jehož postupné využívání je z hlediska budoucích rozvojových možností žádoucí;**
- **město by mělo aktivně posílit pozici přirozeného i faktického centra Podještědí.**

2. Vyhodnocení předchozího programu rozvoje města

STRUKTURA ROZVOJOVÝCH CÍLŮ MĚSTA V NÁVRHOVÉM OBDOBÍ 2008-2013

Komplexní strategický cíl:	Kvalitní demografická struktura města Český Dub s významným rozvojovým potenciálem v oblasti lidských zdrojů.
Dílčí strategické cíle:	<ul style="list-style-type: none">• DC01 - zajištěné podmínky pro bydlení, realizovaná individuální výstavba• DC02 - vytvořené podmínky pro rozmanitý občanský život• DC03 - vytvořené předpoklady pro rozvoj lidských zdrojů ve městě• DC04 - rozvinutá vybavenost města službami (zajištěny město-obslužné funkce)• DC05 - rozvinutá a diverzifikovaná ekonomická struktura města (zajištěny město-tvorné funkce)• DC06 - rozvinutý řízený cestovní ruch
Termín splnění strategického cíle:	2020
Indikátory splnění strategického cíle:	<ul style="list-style-type: none">• nárůst počtu obyvatel města• příznivá věková struktura obyvatel (snížení průměrného věku obyvatel města)• příznivá vzdělanostní struktura obyvatel (nárůst počtu obyvatel s vyšším odborným a vysokoškolským vzděláním)• příznivá ekonomická struktura obyvatel (nárůst podílu pracujících a podnikajících osob ve službách a dalších progresivních odvětvích, nárůst podílu osob zaměstnaných a podnikajících ve městě)
	Směrná datová základna → Sčítání lidu, domů a bytů 2021
	Srovnávací datová základna → Sčítání lidu, domů a bytů 1991, 2001, 2011

SPECIFIKACE PLNĚNÍ DÍLČÍCH CÍLŮ MĚSTA V NÁVRHOVÉM OBDOBÍ 2008-2013

DC01 - zajištěné podmínky pro bydlení, realizovaná individuální výstavba

Příprava podmínek pro individuální bytovou výstavbu probíhá – vysoká pravděpodobnost splnění cíle ve stanoveném termínu (r. 2020).

DC02 - vytvořené podmínky pro rozmanitý občanský život

Cíl průběžný, v návrhovém období splněn. Realizace bude pokračovat i v následujícím návrhovém období.

DC03 - vytvořené předpoklady pro rozvoj lidských zdrojů ve městě

Cíl průběžný, v návrhovém období splněn. Realizace bude pokračovat i v následujícím návrhovém období.

DC04 - rozvinutá vybavenost města službami (zajištěny město-obslužné funkce)

Cíl průběžný, v návrhovém období splněn. Realizace bude pokračovat i v následujícím návrhovém období. Pozornost by měla být zaměřena do oblasti stravovacích služeb.

DC05 - rozvinutá a diverzifikovaná ekonomická struktura města (zajištěny město-tvorné funkce)

Ekonomická struktura města je rozvinutá a diverzifikovaná. Zásadní nedostatky jsou v segmentu cestovního ruchu a to jak v oblasti základních, tak doplňkových služeb. Je vysoká pravděpodobnost vyřešení tohoto nedostatku ve stanoveném termínu (r. 2020).

DC06 - rozvinutý řízený cestovní ruch

Tento cíl nebyl dosud naplňován. Lze předpokládat splnění cíle ve stanoveném termínu (r. 2020).

PLNĚNÍ INDIKÁTORŮ STRATEGICKÉHO CÍLE MĚSTA V NÁVRHOVÉM OBDOBÍ 2008-2013

Indikátory splnění strategického cíle:

- nárůst počtu obyvatel města
- příznivá věková struktura obyvatel (snížení průměrného věku obyvatel města)
- příznivá vzdělanostní struktura obyvatel (nárůst počtu obyvatel s vyšším odborným a vysokoškolským vzděláním)
- příznivá ekonomická struktura obyvatel (nárůst podílu pracujících a podnikajících osob ve službách a dalších progresivních odvětvích, nárůst podílu osob zaměstnaných a podnikajících ve městě)
- indikátor neplněn
- indikátor neplněn
- **indikátor plněn**
- **indikátor plněn**

PLNĚNÍ AKTIVIT PROGRAMU ROZVOJE MĚSTA V NÁVRHOVÉM OBDOBÍ 2008-2013

Kód	Název aktivity	Dílčí cíle	Vyhodnocení realizace	PRM 2014-2020
A01	Zřízení a údržba dětských hřišť	DC01, DC02	<ul style="list-style-type: none"> • zámecký park • hřiště u ZŠ • areál koupaliště • Mírové sídliště - upuštění od realizace • areál MŠ 	
A02	Revitalizace areálu hřiště pod hostincem „U Adamů“	DC01, DC02	<ul style="list-style-type: none"> • evidován požadavek na skatepark • diskuse s občany, petice (skatepark) • zpracování studie / projektu využití • zajištění financování • realizace 	
A03	Zpřístupnění venkovního školního hřiště	DC01, DC02, DC03		
A04	Rozšíření možností využití stadionu pro specifikované formy neorganizovaného sportování	DC01, DC02, DC03		
A05	Komplexní řešení – Kostelní ulice (johanitská komenda, kulturní dům, národní škola, MK, veřejná zeleň)	DC02, DC05, DC06	<ul style="list-style-type: none"> • KD – projekt připraven • ulice – projekt připraven • Komenda – projekt připraven • 2013 – dokončení veřejné zeleně • Národní škola - realizováno • realizace připravených projektů 	
A06	Komplexní řešení – ulice Palackého (kino, místní komunikace)	DC02, DC04, DC06	<ul style="list-style-type: none"> • ulice, MK – realizováno • kino – oprava fasády, studie přestavby - realizováno • kino – 2013 zahájení zpracování projektové dokumentace • kino – projektová dokumentace, • realizace přestavby 	

A07	Komplexní řešení – náměstí → ul. Říd. uč. Havla (hotel Koruna, nákupní středisko, domy v majetku města)	DC04, DC05, DC06	<ul style="list-style-type: none"> • hotel Koruna – rekonstrukce restauračního zařízení, revitalizace venkovní terasy (ul. Kostelní) • nákupní středisko – fasáda • městské objekty 16, 17 - fasády • nám. B. Smetany – realizováno • hotel Koruna – rekonstrukce fasády • objekty v majetku města 	
A08	Komplexní řešení – prostor pod radnicí	DC04, DC06		• realizace aktivity
A09	Revitalizace objektu kaple sv. Jana Nepomuckého	DC02, DC04, DC05, DC06		• realizace aktivity
A10	Podpora zlepšení vzhledu soukromých objektů v centrálních částech města	DC01, DC06	<ul style="list-style-type: none"> • zaveden dotační titul – podpořeno 9 privátních revitalizačních projektu v Městské památkové zóně 	
A11	Revitalizace zámeckého parku	DC01, DC06	<ul style="list-style-type: none"> • zpracován plán revitalizace • přiznaná dotace na revitalizaci • realizace revitalizace (2013-2014) 	
A12	Příprava budoucího využití zámku – návrhy, projednání, možné scénáře	DC04, DC05, DC06	<ul style="list-style-type: none"> • plány vlastníka (Liberecký kraj) nepředpokládají aktivní realizaci aktivity městem Český Dub • schválená varianta 3 - Plocha pod ZŠ v proluce naproti hasičské zbrojnici – ul. Masarykova x Říd. uč. Škody 	
A13	Vybudování nového autobusového nádraží (centrální zastávky)	DC04, DC06	<ul style="list-style-type: none"> • projektová dokumentace • pokračování v realizaci aktivity 	
A14	Humanizace příjezdu do města od Hodkovic n. M.	DC01, DC06		
A15	Zajištění bezpečnosti chodců (Masarykova ul.)	DC01	<ul style="list-style-type: none"> • vyřešeny pozemky • zpracování projektové dokumentace • zajištění financování • realizace aktivity 	

A16	Zajištění bezpečnosti chodců (Masarykova ul. – zóna rodinných domů Na Zhůrách)	DC01	<ul style="list-style-type: none"> • vyřešeny pozemky • zpracování projektové dokumentace • zajištění financování • realizace aktivity 	
A17	Rekonstrukce vybraných bytových objektů města	DC01		
A18	Privatizace vybraných bytových objektů města	DC01		
A19	Příprava lokalit k bytové výstavbě (rodinné domy, bytové domy)	DC01	<ul style="list-style-type: none"> • vykoupení soukromých pozemků • zajištění přístupové cesty • opakovaný pokus o prodej území jako celku • pokračování v realizaci aktivity 	
A20	Rekonstrukce místních komunikací vč. řešení parkovacích ploch - sídliště	DC01		• dokončení realizace
A21	Odkanalizování a rekonstrukce místních komunikací - Žižkov	DC01		
A22	Připravit podmínky pro výstavbu a provoz diskontního obchodu	DC01, DC04, DC06	<ul style="list-style-type: none"> • úspěšná jednání s investorem • smlouva o prodeji pozemků k výstavbě diskontu 	
A23	Zajištění bezpečnosti chodců na silnici II. třídy Český Dub – Mnichovo Hradiště (bezpečná dostupnost stadionu a průmyslového areálu na výjezdu z Českého Dubu)	DC01	<ul style="list-style-type: none"> • jednání s krajským správcem komunikace KSS LK, resp. Silnice LK, a.s. • příprava projektové dokumentace, financování • realizace aktivity 	
A24	Rekonstrukce areálu koupaliště	DC02, DC04, DC06	<ul style="list-style-type: none"> • lokální opravy dna – realizováno • vybudování dětského hřiště • studie rekonstrukce koupaliště • dokončení opravy dna a stavidla • výběr dlouhodobého nájemce • zpracování projektové dokumentace • zajištění financování rekonstrukce • realizace rekonstrukce 	

A25	Rozvoj služeb cestovního ruchu, tvorba produktů cestovního ruchu	DC04, DC05, DC06	<ul style="list-style-type: none"> • dílčím způsobem (komentované prohlídky města) • příprava nových atraktivit • pokračování a výrazné rozšíření aktivity
A26	Rozvoj služeb městského informačního centra, municipální marketing	DC05, DC06	<ul style="list-style-type: none"> • úprava organizace TIC • dílčí komunikace s poskytovateli služeb v CR • spolupráce s Libereckým krajem • pokračování a výrazné rozšíření aktivity
A27	Příprava podnikatelské zóny Husova ul. (odstavky)	DC03, DC05	
A28	Aktivizace efektivní spolupráce veřejného a soukromého sektoru	DC03, DC05, DC06	<ul style="list-style-type: none"> • pokračování aktivity (průběžná aktivita)

Celkové vyhodnocení realizace Programu rozvoje města na období 2008-2013

Kód	Název programového úkolu	Aktivity naplňující PÚ	% splnění PÚ	% příspěvku k plnění PRM
PÚ01	Zázemí pro volnočasové aktivity	A01 - A04	83,6	11,8
PÚ02	Revitalizace MPZ - centrum	A05 - A10	57,4	13,4
PÚ03	Revitalizace MPZ - zámecký park	A11 - A12	93,5	4,7
PÚ04	Revitalizace lokality „hasičárna - domky“	A13 - A16	48,6	6,5
PÚ05	Rozvoj bydlení	A17 - A19	78,2	10,2
PÚ06	Zkvalitnění infrastrukturního zázemí pro bydlení a vybavenosti města	A20 - A23	65,9	9,1
PÚ07	Zajištění specifických podmínek pro rozvoj cestovního ruchu	A24 - A26	15,1	2,6
PÚ08	Vytváření podmínek pro rozvoj podnikání	A27 - A28	100	6,6

SWOT analýza

Silné stránky

- organizační struktura městského úřadu
- podstatné snížení běžných výdajů městského rozpočtu
- úspěšné získávání dotačních zdrojů
- dobré hospodaření organizací města
- zapojení města do účelových sdružení či organizací
- atraktivní krajina, příroda
- zdravé životní prostředí
- kvalitní ovzduší
- uspokojivý stav odpadového hospodářství
- změna vlastnické struktury bytového fondu vedoucí k růstu kvality bytového fondu města
- dostatečné předškolní a základní vzdělání, včetně ZUŠ
- existence systému sociálních služeb na území města (domov důchodců, DPS, terénní služba)
- zapojení města do zpracování Komunitního plánu obcí Podještědí
- vytvořené institucionální zázemí pro organizaci cestovního ruchu
- unikátnost a různorodost atraktivit CR
- stabilizovaná ekonomická základna
- pozice města jako spádového centra
- výrazné snížení počtu vyjíždějících za prací (o 1/2 oproti roku 2001)
- rozsáhlá nabídka volnočasových aktivit
- rozvinutá a pestrá spolková činnost
- stabilizovaná sociální situace
- zvyšování úrovně vzdělanosti obyvatelstva
- snadná prostorová dostupnost významných center
- široká nabídka kulturních, společenských a jiných volnočasových aktivit
- kvalitní sportovní zázemí ve městě
- výborné prostředí pro rodinné bydlení
- podmínky a možnosti pro rozšiřování infrastruktury
- dobudovaná základní technická infrastruktura
- komplexní energetická struktura

Slabé stránky

- lokální černé skládky
- klesající počet dětí
- ekonomická struktura - zaostalejší model ve srovnání s Libereckým krajem (výrazně vyšší podíl I. a II. sektoru, výrazně nižší podíl III. sektoru)
- nadprůměrné celkové stárnutí populace města
- rostoucí počet seniorů
- mírný pokles počtu zaměstnavatelů
- trend záporného vývoje salda migrace
- pokles počtu obyvatel způsobené stále negativním saldem přirozené změny
- obtížná dostupnost železnice
- nízký počet dokončených bytů v posledních letech
- bezpečnost cyklo dopravy na trase Český Dub - Hodkovice n. M.
- parkování - centrum města
- parkování - Mírové sídliště
- problematický stav místních komunikací
- malý rozsah dopravní obslužnosti veřejnou dopravou mimo pracovní dny
- kapacita a kvalita ubytovacích a stravovacích služeb pro obyvatele a cestovní ruch
- nevyužívaný potenciál cestovního ruchu
- vysoký podíl dlouhodobě nezaměstnaných
- rostoucí míra nezaměstnanosti

Příležitosti

- vytvoření zázemí pro další rozvoj spolkové činnosti a rozšíření nabídky volnočasových aktivit (budova kina)
- imigrace mladých lidí (rodin s dětmi) do města
- rozsáhlejší využití kulturně-historických atraktivit města
- orientace podnikatelských subjektů na sektor služeb
- lepší (intenzivnější) ale šetrné využívání krajiny pro účely druhého bydlení, rekreace, cestovního ruchu
- posilování bezpečnosti ve městě
- změna rozpočtového určení daní
- rozvoj v oblasti bydlení
- zasíťování nových ploch pro bydlení
- zajištění kvalitnější dopravní obslužnosti města veřejnou hromadnou dopravou (mimo pracovní dny)
- koncepční rozvoj a řízení cestovního ruchu
- vybudování a zkvalitnění doprovodné infrastruktury pro cestovní ruch
- cílený marketing Českokubsku jako atraktivní turistické destinace
- podpora drobného podnikání (vytváření podmínek pro podnikání)

Hrozby

- možná devastace krajiny životního prostředí neregulovanými aktivitami cestovního ruchu
- pokračující minimální bytová výstavba
- nedostatek finančních prostředků na udržování památek a dalších atraktivit
- pokračující trend v růstu nezaměstnanosti
- emigrace perspektivních věkových skupin obyvatel (věková skupina 18-30 let)
- pokračující stárnutí populace a tedy pokles obyvatelstva v produktivním věku

B. NÁVRHOVÁ ČÁST

B.1 Strategická vize

V rámci zajištění kompatibility s předchozím programem rozvoje města a vzhledem k výsledkům provedené analýzy, výsledkům ankety mezi obyvateli a také vzhledem k výstupům činnosti pracovní skupiny zůstávají vize, komplexní strategický cíl i dílčí cíle shodné s předchozí verzí programu rozvoje města. Lišit se budou opatření a aktivity, přičemž některé budou pokračovat, některé budou nově formulované.

Vize města Český Dub

Český Dub je významné kulturně-historické město Libereckého kraje, je přirozeným geografickým a správním centrem Podještědí – oblastí s bohatou tradicí, neopakovatelnou atmosférou, jedinečným krajinným potenciálem a zdravým životním prostředím. Prosperita města Českého Dubu bude založena na:

- 1) vytvoření kvalitních podmínek pro bydlení a život lidí s cílem zlepšit demografickou strukturu města a zajistit všem skupinám občanů města nabídku služeb, vzdělávacích možností, sociální péče, zázemí pro volnočasové aktivity, sportovní, kulturní a společenské vyžití v kvalitě odpovídající velikosti, postavení a významu města;
- 2) promyšlené, řízené a marketingově organizované aktivizaci a ekonomizaci potenciálu cestovního ruchu;
- 3) efektivním hospodaření s majetkem města a na jeho využívání ve prospěch rozvojových aktivit města.

V souvislosti se zajištěním kvalitního zázemí pro život lidí budou podporovány aktivity rozvoje zaměstnanosti ve městě a aktivity vedoucí k odstraňování bariér pracovní mobility.

Strategický cíl města Český Dub

Kvalitní demografická struktura města Český Dub s významným rozvojovým potenciálem v oblasti lidských zdrojů.

B.2 Cíle, opatření a aktivity



Vysoká důležitost



Střední důležitost



Nízká důležitost

Cíl : „PC01 - zajištěné podmínky pro bydlení, realizovaná individuální výstavba”

Opatření : „Opatření 04 Rozvoj bydlení”	Od - do	Odpovědnost	Náklady (tis. Kč)	Zdroj financování
---	---------	-------------	-------------------	-------------------

<p>⬆️ „A04.1 Pokračování v přípravě lokalit k individuální bytové výstavbě“</p> <p>Aktivita pokračuje z předchozího PRM 2008-2013. V tomto období město opakovaně realizovalo „developerskou“ variantu zainvestování pozemků v uvedené lokalitě - bez výsledků. V současné době je aktuální varianta vlastní (postupné) investice do infrastruktur</p>	2014 - 2020	Městský úřad Český Dub	0	Externí
--	-------------	------------------------	---	---------

Cíl : „PC02 - vytvořené podmínky pro rozmanitý občanský život“

Opatření : „Opatření 01 Zázemí pro volnočasové aktivity“	Od - do	Odpovědnost	Náklady (tis. Kč)	Zdroj financování
<p>⬆️ „A01.1 Vybudování dětského hřiště - areál MŠ“</p> <p>V areálu MŠ je již zastaralé dětské hřiště - je třeba upravit koncepci hřiště aktuálním požadavkům předškolní výchovy, obnovit, rozšířit a doplnit herní prvky s ohledem na maximální kvalitu a bezpečnost.</p>	2014 - 2020	Městský úřad Český Dub	400	Vlastní
<p>✅ „A01.2 Příprava revitalizace areálu v lokalitě pod hostincem „U Adamů““</p> <p>Uvedené lokalita není již mnoho let soustavně a koncepčně využívána. Odehrávají se zde ad hoc aktivity mládeže. Cílem aktivity je identifikovat náplň areálu a následně provést realizaci. Revitalizace areálu je z hlediska rozvojové koncepce města žádoucí.</p>	2014 - 2020	Městský úřad Český Dub / sportovní organizace (městská, NNO účelová)	600	Externí
<p>— „A01.3 Rozvoj multifunkčního areálu „Šibeničák““</p> <p>Venkovní rozsáhlý multifunkční areál sloužící k pořádání koncertů, festivalů a neformálních společenských setkání obyvatel města při nejrůznějších hromadných akcích. Aktuální rozvoj tohoto areálu představuje dobudování infrastrukturního zázemí pro pořádání</p>	2014 - 2020	Městský úřad Český Dub	1000	Externí

Cíl : „PC03 - vytvořené předpoklady pro rozvoj lidských zdrojů ve městě“

Cíl : „PC04 - rozvinutá vybavenost města službami (zajištěny město-obslužné funkce)“

Opatření : „Opatření 02 Revitalizace MPZ - centrum“	Od - do	Odpovědnost	Náklady (tis. Kč)	Zdroj financování
<p>— „A02.1 Dořešení revitalizace Kostelní ulice (johanitská komenda, ulice, objekt kulturního domu)“</p> <p>Kostelní ulice tvoří jádro městské památkové zóny v Českém Dubu. Do budoucna bude centrem a klíčovým cílem cestovního ruchu se zaměřením na kulturně-historické atraktivitu. Zároveň je tato oblast vnímaná občany města jako unikátní. Z tohoto důvodu je třeba</p>	2014 - 2020	Městský úřad Český Dub	0	Externí
<p>⬆️ „A02.2 Spolkový dům - ČESKÁ BESEDA (přestavba objektu kina)“</p> <p>Revitalizace budovy kina - využití budovy pro veřejné účely - návrat k tradici České besedy - objekt bude využit pro realizaci spolkové činnosti, činnost divadelních souborů, komorních kulturních akcí (divadlo, kino, koncerty).</p>	2014 - 2020	Městský úřad Český Dub	0	Externí
<p>✅ „A02.3 Dořešení náměstí (hotel Koruna, nákupní středisko)“</p> <p>Cílem aktivity je dokončit rekonstrukci středu města (MPZ) a tento střed oživit. S ohledem na žádoucí rozvoj služeb pro obyvatelstvo je třeba věnovat zvýšenou pozornost obchodnímu zázemí v centru města (areál nákupního střediska). Z hlediska rozvoje cest</p>	2014 - 2020	Městský úřad Český Dub	0	Externí

— „A02.4 Komplexní řešení – prostor pod radnicí“	2014 - 2020	Městský úřad Český Dub	0	Externí
Jde o komplexní vyřešení prostoru současného autobusového nádraží s ohledem na připravované pojetí revitalizace městské památkové zóny. Současné autobusové nádraží bude vymístěno (viz zdůvodnění v rámci aktivity A03.1 a na vzniklém prostoru bude vybudován				
✓ „A02.5 Revitalizace objektu kaple sv. Jana Nepomuckého“	2014 - 2020	Městský úřad Český Dub	0	Externí
Objekt kaple Sv. Jana Nepomuckého je v nevyhovujícím stavebně-technickém stavu již řadu let (probíhaly pouze nutné opravy střechy). Do jisté míry je tato podoba kaple v Českém Dubu již tradiční a vžitá. Samotná rekonstrukce tak přinese nové rozvojové impu				
✓ „A02.6 Dořešení funkčního využití lokality pod hřbitovem“	2014 - 2020	Městský úřad Český Dub	0	Externí
Lokalita je po požáru objektu „chudobince“ a vymístění zahrádkářské kolonie zcela nevyužívaná. V lokalitě je schválen záměr soukromého investora na výstavbu Senior-parku. Tento záměr však není žádným způsobem právně, technicky a investičně dořešen. Tato l				
✓ „A02.7 Dořešení lokality areálu „Libela“ v parku“	2014 - 2020	Městský úřad Český Dub	0	Externí
Areál bývalých průmyslových podniků je po vymístění výroby zcela zdevastovaný. Lokalita představuje bezpečnostní riziko (zřícení, požár) a zcela narušuje územní integritu památkově chráněné zóny – je ohraničena zámeckým parkem, objektem zámku a centrální				

Opatření : „Opatření 03 Humanizace lokality „hasičárna - domky““

	Od - do	Odpovědnost	Náklady (tis. Kč)	Zdroj financování
⬆ „A03.1 Vybudování nového autobusového nádraží (centrální zastávky)“	2014 - 2020	Městský úřad Český Dub	0	Externí
S vymístěním autobusového nádraží z prostor pod radnicí musí být nutně řešeno v souvislosti se vznikem alternativního řešení. S ohledem na dostupnost autobusového nádraží, bezpečnost školních dětí při cestě na autobusové nádraží a prostorové možnosti ve m				
⬆ „A03.2 Zajištění bezpečnosti chodců (Masarykova ul.)“	2014 - 2020	Městský úřad Český Dub	0	Vlastní
Cílem aktivity je zajistit dopravně bezpečný pěší přístup do lokality „domků“ Masarykovou ulicí				
— „A03.3 Zajištění bezpečnosti chodců (Masarykova ul. – zóna rodinných domů Na Zhůrách)“	2014 - 2020	Městský úřad Český Dub	0	Vlastní
Cílem aktivity je zajistit dopravně bezpečný pěší přístup do lokality připravované individuální výstavby rodinných domů Masarykovou ulicí. Realizace této aktivity je přímo vázána na současné realizace aktivity A04.1.				

Opatření : „Opatření 05 Zkvalitnění místních komunikací a zvýšení bezpečnosti silničního provozu“

	Od - do	Odpovědnost	Náklady (tis. Kč)	Zdroj financování
⬆ „A05.1 Zajištění bezpečnosti chodců na silnici II. třídy Český Dub – Mnichovo Hradiště“	2014 - 2020	Městský úřad Český Dub	0	Vlastní
Přístupnost ze sídliště, resp. z centrálního města do Loukoviček pěší dopravou je velmi problematická a z hlediska bezpečnosti silničního provozu nebezpečná (šířkové poměry silnice č. II/277 (Husova ul.), neexistence krajnice, neexistence chodníku. Silnic				
⬆ „A05.2 Rekonstrukce místních komunikací vč. řešení parkovacích ploch (sídliště)“	2014 - 2020	Městský úřad Český Dub	0	Vlastní
V analytické části byla popsána kritická situace v nedostatečnosti parkovacích míst v obytných zónách, resp. na Mírovém sídlišti. Tato nedostatečnost způsobuje nepřehlednost dopravní situace, způsobuje kolizní situace a místní neprůjezdnost, což je nebezp				

Opatření : „Opatření 08 Zajištění bezpečnosti a ochrana životního prostředí“

	Od - do	Odpovědnost	Náklady (tis. Kč)	Zdroj financování
— „A08.1 Doplnění a rozšíření kamerového systému města“	2014 - 2020	Městský úřad Český Dub	0	Vlastní
Kamerový systém monitoringu bezpečnostní situace ve městě se osvědčil. Město však nemá pokryté vybrané lokality, které jsou ohrožené potenciálním sociálně-patologickými jevy. Z tohoto důvodu je třeba systém ve spolupráci s Policií ČR analyzovat a doplnit				

— „A08.2 Údržba říčních koryt“	2014 - 2020	Městský úřad Český Dub	0	Externí
<p>Situace stavu říčních toků ve městě je do budoucna riziková – zanesená koryta, vodní eroze, apod. může působit značné problémy na vlastních říčních tocích i na přilehlých pozemcích, riziko povodní nevyjímaje. Z tohoto důvodu je třeba koncepčně problém údr</p>				
— „A08.3 Snižování emisí z lokálních topenišť“	2014 - 2020	Městský úřad Český Dub	0	Vlastní
<p>Znečišťování ovzduší emisemi z lokálních topenišť je v době zvyšování cen alternativních paliv rostoucím problémem. Město k řešení tohoto problému může přistoupit partnersky či podpůrně nebo represivně. Podporu ekologičtějšího lokálního vytápění lze realizovat</p>				

Cíl : „PC05 - rozvinutá a diverzifikovaná ekonomická struktura města (zajištění město-tvorné funkce)“

Opatření : „Opatření 07 Vytváření podmínek pro rozvoj podnikání“	Od - do	Odpovědnost	Náklady (tis. Kč)	Zdroj financování
<p>⚡ „A07.1 Pokračování spolupráce veřejného a soukromého sektoru“</p> <p>Správné a včas zjištěné informace jsou základem podnikatelských úspěchů. Je vhodné, aby město vytvořilo svým podnikatelům možnosti jak informace a jiné organizační, právní, ekonomické souvislosti s podnikáním získat. Aktivita města mohou být např. (i) poř</p>	2014 - 2020	Městský úřad Český Dub	0	Vlastní

Cíl : „PC06 - rozvinutý řízený cestovní ruch“

Opatření : „Opatření 06 Zajištění specifických podmínek pro rozvoj cestovního ruchu“	Od - do	Odpovědnost	Náklady (tis. Kč)	Zdroj financování
<p>— „A06.1 Rekonstrukce areálu koupaliště“</p> <p>Areál koupaliště tvoří dominantní zázemí pro letní aktivní volnočasové aktivity. Letitým problémem je však kvalita vody a tím pádem krátká sezóna. Samotné koupaliště je centrem rozsáhlé rekreační oblasti (dětské tábory, ubytovací kapacity, apod.) a je situo</p>	2014 - 2020	Městský úřad Český Dub	0	Externí
<p>✔ „A06.2 Rozvoj služeb cestovního ruchu, tvorba produktů cestovního ruchu“</p> <p>Úroveň a dostupnost základních a doplňkových služeb cestovního ruchu v Českém Dubu je velmi problematická. Město může (s ohledem na soukromé vlastnictví) poskytování těchto služeb ovlivňovat jen velmi omezeně a nepřímo. Specifikovaná aktivita by měla při</p>	2014 - 2020	Podještědské muzeum a knihovna Český Dub, p.o.	0	Vlastní
<p>✔ „A06.3 Posílení služeb informačního centra, municipální marketing“</p> <p>Informační centrum v Českém Dubu vykazuje pouze základní aktivitu směrem k samostatnému budování struktur cestovního ruchu a marketingu města. Měl by být vytvořen kvalitní on-line informační servis a možnost elektronické rezervace služeb. Měla by být zaji</p>	2014 - 2020	Podještědské muzeum a knihovna Český Dub, p.o.	0	Vlastní
<p>— „A06.4 Zajištění bezpečné cyklo dopravy z Č. Dubu do Hodkovic n. M.“</p> <p>Dostupnost z Hodkovic n. M. do Českého Dubu je zajišťována po silničních komunikacích II. a III. třídy. Obě hlavní komunikace (přes Vlčetín a přes Petrašovice) jsou poměrně značně frekventované a tak nevhodné pro cyklo dopravu (představují zvýšené bezpečno</p>	2014 - 2020	Městský úřad Český Dub	0	Externí
<p>✔ „A06.5 Vyznačení cyklostezky Č. Dub - Bohumileč“</p>	2014 - 2020	Městský úřad Český Dub	40	Vlastní

Uvedená nová cyklotrasa umožní propojení cyklotras Č. Dub - Hodkovice n. M. (aktivity A06.4) a mezinárodní cyklotrasy č. 14 (v úseku Libíč - Č.Dub). Přednost nové cyklotrasy v délce cca 4 km je vedení cyklistů zajímavými lokalitami Českodubska a odklon ze

B.3 Podpora realizace programu