



MINISTERSTVO
PRO MÍSTNÍ
ROZVOJ ČR

OBCEPRO
PROGRAM ROZVOJE OBCE

PROGRAM ROZVOJE OBCE PUCHLOVICE



NA OBDOBÍ LET
2022 - 2030

Úvod

Program rozvoje obce (dále jen "PRO") je dlouhodobý programový dokument vytyčující záměry obce na období 8 let. Jde o dokument, který se neomezuje pouze na jedno volební období zastupitelstva obce. Jedná se o komplexní programový dokument, který formuluje strategii rozvoje celého území obce, komunity obce a fungování obce. Vzniká na základě styku s veřejností, občany, majiteli pozemků, odborníky, soukromou sférou, podnikateli, správou obce a státem.

Cílem PRO je stále usilovat o dosažení rovnováhy mezi tím, co chtějí občané a tím, co je skutečně dosažitelné. Rovnováhy mezi dalším rozvojem a ochranou stávajících přírodních a kulturních hodnot.

PRO je důležitým nástrojem k upevnění pozice obce v regionu a posílení její konkurenceschopnosti. Slouží jako podklad pro rozvojové aktivity a územní plánování v obci, ale také v regionu. Přispívá k tomu, aby obec efektivně využívala finanční prostředky jak z vlastního rozpočtu, tak z vypisovaných dotačních titulů. Dokument umožní představitelům obce koncepční plánování rozvoje obce.

Co PRO obci umožní:

- naplňovat dlouhodobé cíle a strategickou vizi obce
- rozhodovat v zastupitelstvu v širším koncepčním rámci
- koordinovat aktivity a zájmy různých subjektů, které v obci působí
- prosazovat a chránit veřejné zájmy
- stanovit co nejlépe priority obce, jejích obyvatel, všech dotčených subjektů a následně investičního programu
- posilovat vzájemnou sounáležitost mezi lidmi
- posilovat odpovědnost místních obyvatel za další rozvoj obce a motivovat je k tomu, aby přicházeli s konkrétními návrhy a řešeními problémů.

PRO musí vycházet ze sociálně ekonomické analýzy současného stavu, zhodnotit silné a slabé stránky obce, její rozvojové příležitosti a brát v potaz relevantní existující rizika.

PRO obce Puchlovice je zpracován dle metodiky garantované Ministerstvem pro místní rozvoj ČR. Kompletní metodika, včetně dalších nástrojů tvorby programů rozvoje obcí jsou k dispozici na www.obcepro.cz.

Dokumentem, bezprostředně navazujícím na tento program by měl být operativní roční plán akcí, které jsou určené k realizaci na základě aktuálních možností obce.

A. ANALYTICKÁ ČÁST

A.1 Charakteristika obce

1. Území

Obec Puchlovice se nachází v Královéhradeckém kraji, v okrese Hradec Králové. Leží necelých 20 kilometrů východně od Hradce Králové. Je součástí Mikroregionu Nechanicko. Obec je výhodně položena v kontextu dostupnosti větších měst ve svém okolí. Poloha obce je vyjádřena Tabulkou č. 1, která ukazuje vzdálenost obslužných středisek v dojezdové době do 30 minut od Puchlovic.

Tabulka č. 1 Vzdálenost obslužných středisek od Puchlovic

Obec	vzdálenost (v km)	vzdálenost (v min)	kraj	počet obyvatel
Hradec Králové	16,7	16	Královéhradecký	92 683
Nechanice	7,1	8	Královéhradecký	2 348
Nový Bydžov	13,4	15	Královéhradecký	6 924
Chlumec nad Cidlinou	17	16	Královéhradecký	5 600
Pardubice	29,6	22	Pardubický	91 755
Přelouč	21,9	24	Pardubický	9 875

Zdroj: www.mapy.cz, data ČSÚ za rok 2021, vlastní zpracování

Obec Puchlovice se rozkládá na ploše 253 ha (2,53 km²). Počet obyvatel k 1. 3. 2021 je 106. Hustota zalidnění činí 42 obyvatel na km². Údaje najdete také přehledně zpracované v Tabulce č. 2.

Tabulka č. 2 Základní údaje o obci Puchlovice

Obec	Počet obyvatel	Rozhola (ha)	Počet částí obce	Nadmořská výška (m n. m.)	Průměrný věk obyvatel
Puchlovice	106	253	1	232	43

Zdroj: www.puchlovice.cz, data o počtu obyvatel z 1. 3. 2021

Struktura půdy v katastrálním území obce je z většiny tvořena zemědělskou půdou. Obec prokazuje charakter čistě venkovské obce s dominantní funkcí zemědělství, která utváří charakter krajiny a sídla. Bližší informace o struktuře půdy naleznete v Tabulce č. 3.

Tabulka č. 3 Struktura půdy v katastrálním území Puchlovic

Struktura půdy	Rozloha (v m ²)	% podíl (z celkové výměry)
Zemědělská půda celkem	2 315 600	91,8
Orná půda	2 014 932	79,9
Zahrady	77 549	3,1
Trvalý travní porost	223 119	8,8
Nezemědělská půda celkem	206 997	8,2
Vodní plochy	58 012	2,3
Zastavěné plochy a nádvoří	37 607	1,5
Ostatní plochy	111 378	4,4

Zdroj: Katastrální úřad pro Královéhradecký kraj, data k 10. 4. 2022.

2. Obyvatelstvo

V této kapitole jsou sledovány základní demografické charakteristiky:

- vývoj celkového počtu obyvatelstva,
- přirozený přírůstek a úbytek,
- přírůstek vlivem stěhování,
- věková a vzdělanostní struktura obyvatelstva.

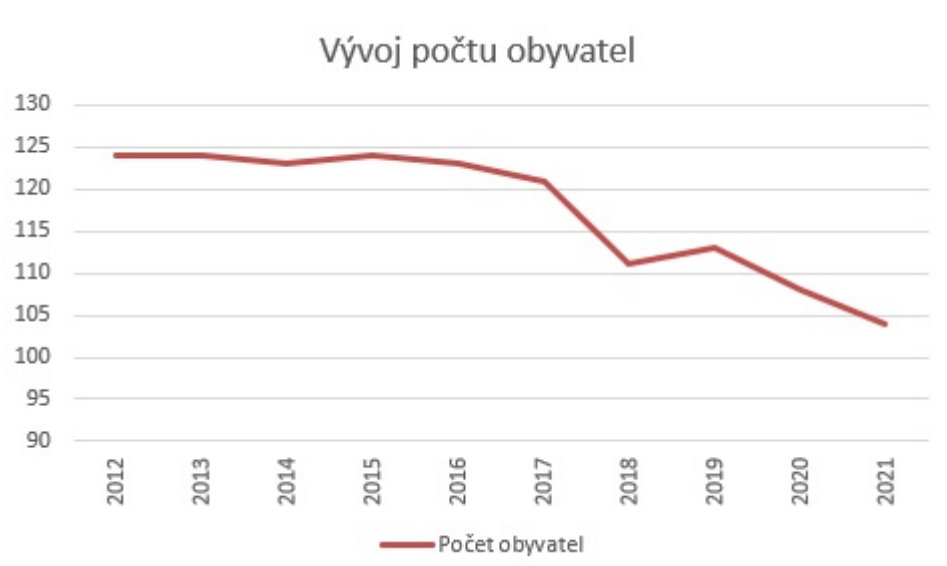
V Tabulce č. 4 naleznete vývoj počtu obyvatel. Sledovaným obdobím je posledních devět let, tedy od roku 2011 do roku 2021. Zároveň je zde viditelný poměr žen a mužů na celkovém počtu obyvatel.

Tabulka č. 4 Vývoj celkového počtu obyvatel v absolutních hodnotách.

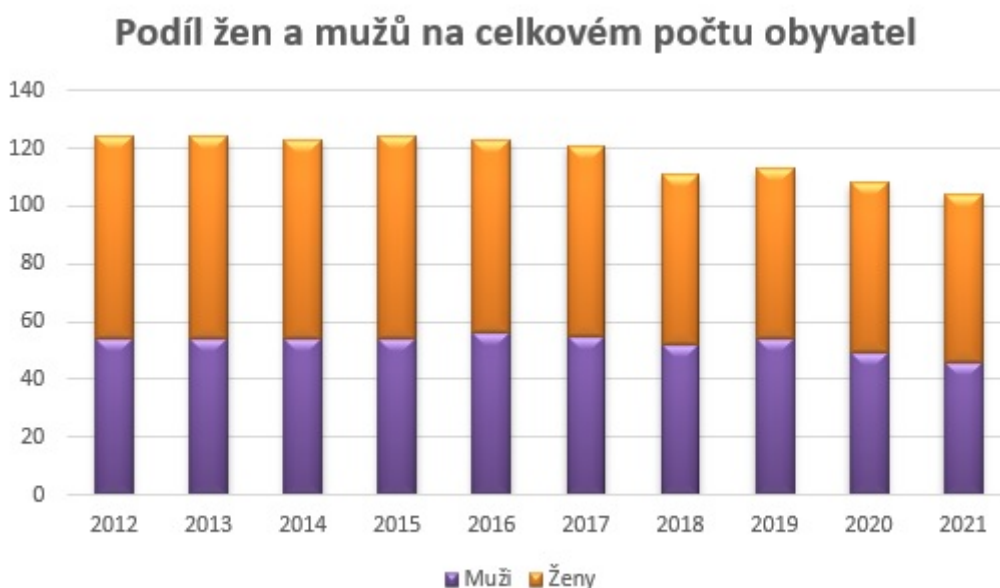
Rok	2012	2013	2014	2015	2016	2017	2018	2019	2020	2021
Počet obyvatel	124	124	123	124	123	121	111	113	108	104
Muži	54	54	54	54	56	55	52	54	49	46
Ženy	70	70	69	70	67	66	59	59	59	58

Zdroj: Český statistický úřad, vlastní zpracování.

Graf č. 1 Vývoj celkového počtu obyvatel v absolutních hodnotách



Graf č. 2 Podíl žen a mužů na celkovém počtu obyvatel v absolutních hodnotách



Vývoj celkového počtu obyvatel má ve sledovaném období klesající vývojovou tendenci. V průběhu posledních 9 let klesl počet obyvatel o 20 osob. Ve vývoji lze sledovat trend dlouhodobého poklesu počtu obyvatel. Ten může mít do budoucna negativní vliv na udržení základní funkce obce - funkci obytnou. Konkrétní důvody jsou uvedené v tabulce č. 5.

Tabulka č. 5 Přehled údajů za přirozený a mechanický pohyb obyvatel

Rok	Narození	Zemřelí	Přistěhovaní	Vystěhovaní	Přirozený přírůstek	Mechanický přírůstek
-----	----------	---------	--------------	-------------	---------------------	----------------------

2016	-	-	-	2	-	-2
2017	-	4	-	6	-4	-6
2018	1	1	3	1	0	2
2019	1	2	2	6	-1	-4
2020	-	2	-	2	-2	-2
Celkem 2	9	5	17	-7	-12	

Zdroj: Český statistický úřad, vlastní zpracování

Přirozený přírůstek je výsledkem procesu rození a vymírání obyvatel. Z vývoje zobrazeného v Tabulce č. 5 je zřejmé, že přirozený přírůstek v záporných hodnotách značí větší počet zemřelých, než narozených obyvatel. Přírůstky obyvatel také souvisí s jeho věkovou strukturou, viz níže.

Věková struktura obyvatelstva

Věková struktura obyvatelstva je sledována v základních věkových skupinách - předproduktivním věku (0 - 14 let), produktivním věku (15 - 64 let) a poproduktivním věku (65 let a více). Při sledování průměrného věku obyvatel byly zahrnuty 3 roky v dlouhodobém časovém úseku.

Tabulka č. 6 Průměrný věk obyvatel obce v letech 2011, 2015 a 2020

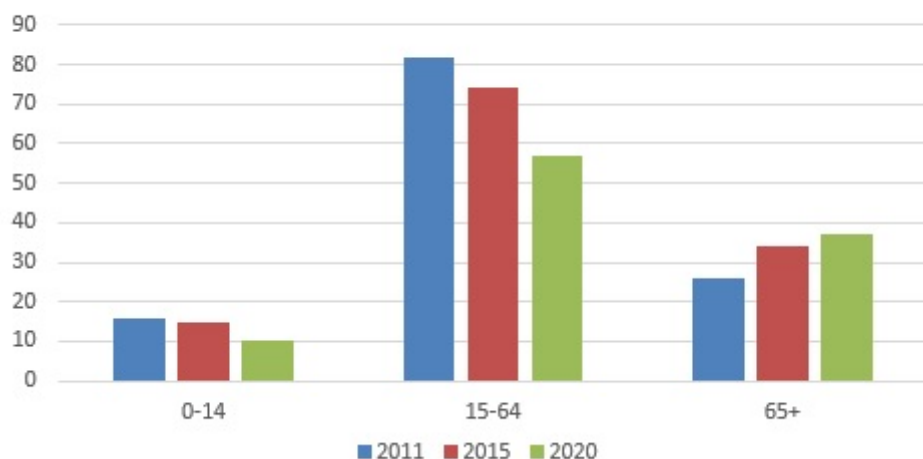
Rok/věk	0-14	15-64	65+
2011	16	82	26
2015	15	74	34
2020	10	57	37

Zdroj: Český statistický úřad, vlastní zpracování.

Na následujícím obrázku je grafické zpracování Tabulky č. 6. Z něj je jasně patrný trend postupného zvyšování počtu obyvatel ve věkové skupině 65+. Naopak v ostatních skupinách se počet obyvatel každým rokem snižuje. V produktivní skupině 15 - 64 let se dokonce jedná o skokové snižování počtu obyvatel. V uvedeném období to bylo dokonce o 25 obyvatel, kteří v této skupině ubyli.

Graf č. 3 Věk obyvatel

Věk obyvatel



Ze výše popsaných dat vyplývá zejména to, že počet obyvatel obce má snižující se tendenci a vzrůstající počet obyvatel v poproduktivním věku. Z těchto dat lze predikovat také to, že v následujících letech se tato situace nezmění. Do PRO je tedy nutné s tímto faktem počítat a zohlednit ho. K tomu může lépe posloužit aktuální věkové rozložení obyvatel obce. To je mapované v pětiletých věkových skupinách.

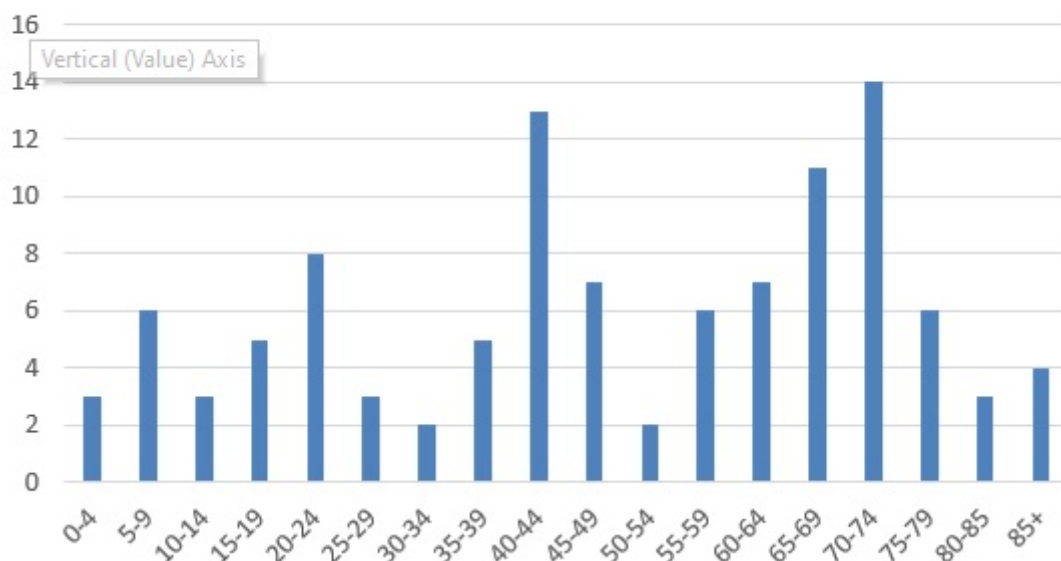
Tabulka č. 7 Věkové složení obyvatel k 31. 12. 2019

věková skupina	0-4	5-9	10-14	15-19	20-24	25-29	30-34	35-39	40-44	45-49	50-54	55-59	60-64	65-69	70-74	75-79	80-85	85+
počet obyvatel	3	6	3	5	8	3	2	5	13	7	2	6	7	11	14	6	3	4

Zdroj: Český statistický úřad, vlastní zpracování.

Graf č. 4 Věkové složení obyvatel k 31. 12. 2019

Věkové skupiny obyvatel



Pro rozvojové účely je potřeba brát v potaz průměrný věk obyvatel, který na konci roku 2019 byl 49,1. Zároveň také to, že třemi nejzasoupenějšími skupinami jsou lidé ve věku 70 - 74 let, 40 - 44 let a 65 - 69 let. Většinu těchto skupin tvoří obyvatelé v poproduktivním věku.

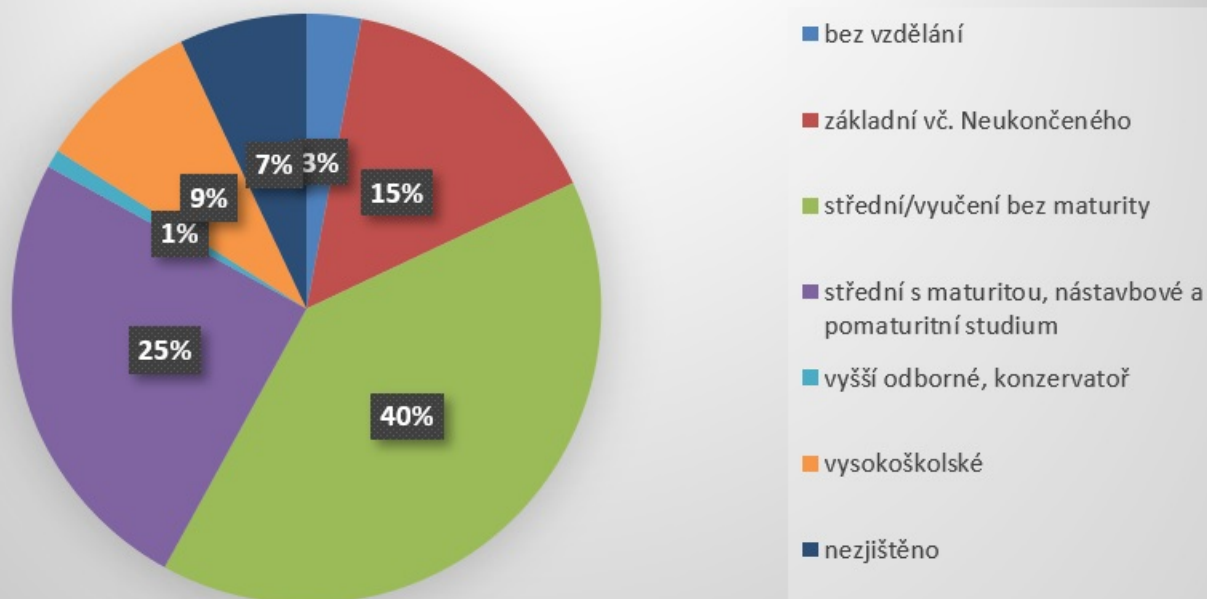
Vzdělanostní struktura obyvatel

Do grafu vzdělanostní struktury obyvatel jsou započítáni všichni obyvatelé obce starší 15 let. Data vychází z Sčítání lidí, domů a bytů z roku 2021.

Z grafu vyplývá, že nejvíce zastoupenou skupinou lidí jsou s vyúčním listem nebo nedokončeným středoškolským vzděláním. Za nimi pak následuje skupina středoškolsky vzdělaných lidí, lidí s nástavbou nebo pomaturitním studiem. Třetí skupinu pak tvoří lidé se základním, nebo nedokončeným základním vzděláním.

Graf č. 5 Vzdělanostní struktura obyvatel

Vzdělanostní struktura obyvatel v roce 2021



Zdroj: ČSÚ - SLBD 2021, vlastní zpracování

3. Hospodářství

V kapitole hospodářství jsou analyzovány popisné a vývojové charakteristiky minicipální ekonomicky Puchlovic. Jedná se o analýzu podnikatelských subjektů, zaměstnanosti, mobility pracovní síly.

Tabulka č. 8 Podnikající osoby a ekonomické subjekty podle předmětu činnosti v Puchlovicích, stav k 31. 12. 2021

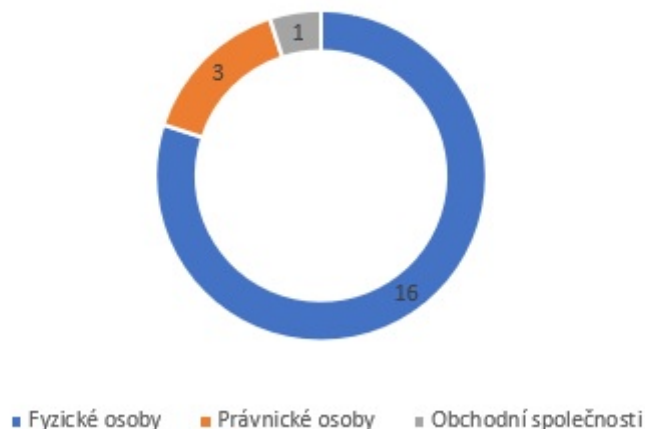
Převažující činnost	Registrované podniky	Podniky se zjištěnou aktivitou
Zemědělství, lesnictví, rybářství	4	3
Průmysl (celkem)	4	3
Stavebnictví	4	4
Velkoobchod, maloobchod, opravy a údržby motorových vozidel	4	2
Doprava a stravování	1	-
Ubytování, stravování a pohostinství	1	1
Profesní, vědecké a technické činnosti	3	3
Administrativní a podpůrné činnosti	1	-
Veřejná správa a obrana, povinné sociální zabezpečení	2	1
Kulturní, zábavní a rekreační činnost	2	1
Ostatní	1	1

Zdroj: ČSÚ

Tabulka zachycuje ekonomické subjekty se sídlem v obci. To ale neznamená, že svou činnost v obci provozují. Zároveň není z těchto dat patrné, které subjekty v Puchlovicích působí a sídlo mají v jiné obci. Ekonomická aktivita obce není velká. Z uvedených subjektů je celkem 16 fyzických osob. Rozložení právních forem ukazuje graf číslo 6.

Graf č. 6 Rozložení právních forem ekonomických subjektů k 31. 12. 2021

Rozložení právních forem ekonomických subjektů



Zdroj: ČSÚ

Nezaměstnanost

K 31. 10. 2019 se podíl nezaměstnaných osob v obci pohyboval na úrovni 3,1 %. Ve stejnou dobu byla úroveň nezaměstnanosti v krajském městě Hradci Králové 2,2 %. Dlouhodobě se míra nezaměstnanosti pohybuje ve velmi nízkých hodnotách.

Za prací dojíždí z obce většina zaměstnaných obyvatel. Nejčastěji je jejich cílem Královéhradecký kraj, včetně krajského města Hradce Králové.

4. Infrastruktura

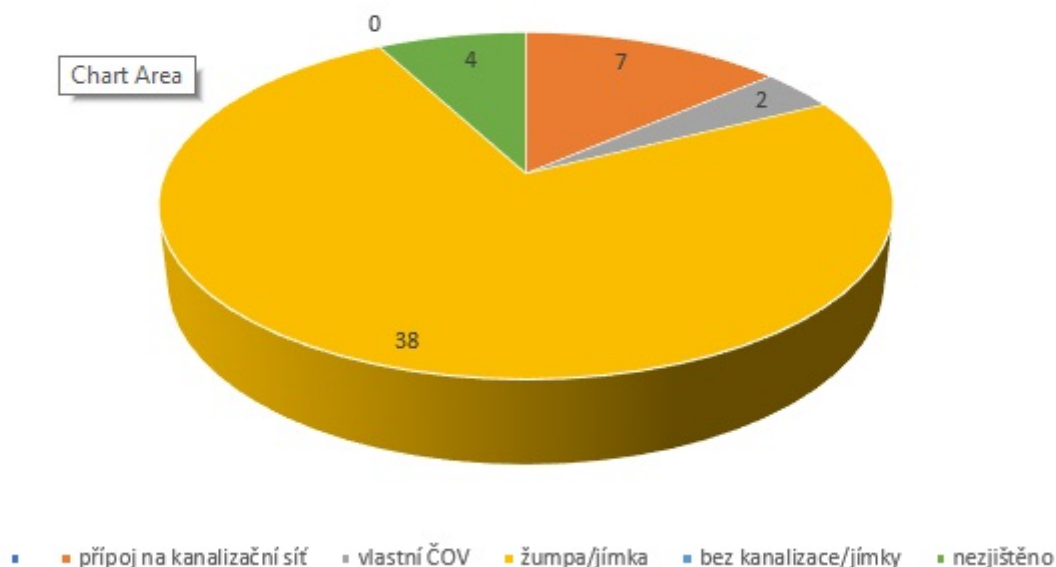
V kapitole Infrastruktura jsou analyzovány její základní oblasti - technická a dopravní.

Technická infrastruktura

V grafu č. 7 najdete náhled na základní technickou infrastrukturu domů a budov na území obce Puchlovice podle toho, jakým způsobem jednotlivé domy a budovy odvádí odpadní vody.

Graf č. 7 Domy a jejich vybavenost základní technickou infrastrukturou

Domy a jejich vybavenost základní technickou infrastrukturou



Zdroj: ČSÚ, SLDB 31. 12. 2021

Naprostá většina z domů a budov (z celkového počtu 51 je jich 38) je napojena na vlastní žumpu/jímku. Obcí vede páteřní kanalizace a plynofikace. Zásobování elektrickou energií i vodou je v obci zajištěno.

Z hlediska telekomunikací je obec pokryta sítí mobilních operátorů O2, Vodafone i T-Mobile. Připojení k internetu je možné prostřednictvím těchto mobilních operátorů, případně místních poskytovatelů wifi.

Svoz a likvidace komunálního odpadu jsou řešené prostřednictvím společnosti Marius Pedersen a. s. V obci jsou umístěny kontejnery na papír, železo, bioodpad a olej. Každá domácnost je vybavena vlastní popelnicí na sběr plastového odpadu.

Katastrální území obce Puchlovice nese označení 605999. Patří do něj obecní rybník, písniček u Puchlovic a řeka Bystřice, která teče za obcí a obtéká ji z pravé strany. Písniček u Puchlovic nepatří obci, je revírem Rybářského svazu.

Dopravní infrastruktura

Od obce Roudnice směrem k Boharyni vede Puchlovicemi hlavní silnice s označením 3328, silnice je 3. třídy. Tato komunikace je ve správě Královéhradeckého kraje a vzhledem k jejímu typu není v současné době v dobrém stavu, její oprava se dle vyjádření kraje v tuto chvíli neplánuje.

Z Puchlovic do obce Trnava vede silnice 32329, která je v rámci katastrálního území majetkem obce. Silnice je, zejména díky pravidelným investicím do jejích oprav, ve sjízdném a dobrém stavu.

Zástavba v obci je soustředěna nejen podél těchto hlavních komunikací, ale také okolo krátkých spojnic. Ty jsou v obci celkem dvě okolo silnice 3328. Vzhledem k tomu, že tyto spojnice jsou majetkem obce, jsou v dobrém stavu. Při vjezdu od obce Roudnice je obec vybavena radarem na měření rychlosti řidičů.

Provoz v obci Puchlovice není vysoký. Nejvyšší podíl tvoří osobní automobily a zemědělské stroje.

Obcí prochází cyklotrasa označena 4288. Tato trasa vede z Roudnice, přes obce Puchlovice, Babice,

Barchov, Barchůvek, Měník, Humburky, Nový Bydžov, Starý Bydžov, Janovice u Vinar, Kozojídky u Vinar a končí v obci Žlunice.

Velmi důležitá je pro místní občany doprava osobními automobily. V obci ale také funguje autobusová doprava, kterou je možné cestovat přímo do Hradce Králové. Do Hradce Králové jezdí ve všední dny více než 10 autobusů (některé přímo, některé s přestupem v Nechanicích). Z Hradce Králové do Puchlovic jezdí 13 autobusů (některé přímo, některé s přestupem).

Tabulka č. 9 Autobusová doprava do krajského města Hradce Králové

Směr	Bez přestupu	S přestupem
Puchlovice - Hradec Králové	8	3
Hradec Králové - Puchlovice	10	4

Zdroj: idos.cz

Obcí Puchlovice neprochází železniční trať. Nejbližšími zastávkami jsou vlakové stanice Kratonohy a Dobřenice.

5. Vybavenost obce

Bydlení

V této kapitole jsou analyzovány charakteristiky domovního a bytového fondu obce.

Jediným typem bydlení je bydlení v rodinných domech s počtem 51 domů. Část domů je vícegeneračních a také je více generacemi obývána. Část domů je využíváno k rekreaci. Stáří domovního fondu ukazuje tabulka č. 10.

Tabulka č. 10 Stáří domovního fondu - období výstavby nebo rekonstrukce

Výstavba nebo rekonstrukce v letech	Celkem	1919 a dříve	1920 - 1945	1946 - 1970	1971 - 1980	1981 - 1990	1991 - 2000	2001 - 2010	2011 - 2021
Počet domů	51	4	14	11	7	4	2	1	5

Zdroj: ČSÚ, SLDB 2021, vlastní zpracování

Výstavba v obci probíhala zejména v od 20. let do 80. let 19. století. Od devadesátých let má výstavba a rekonstrukce klesající tendenci. Po roce 2010 došlo k prodeji 3 obecních parcel, které byly novými majiteli využity k výstavbě rodinných domů.

Školství a vzdělávání

V obci Puchlovice není zřízena mateřská ani základní škola. Obec z hlediska základního a předškolního vzdělávání spadá do sousední obce Boharyně. Dostupné jsou ale také školy a školky v Kratonohách, Libčanech, Lhotě pod Libčany, Nechanicích, Chlumci nad Cidlinou Novém Bydžově a v krajském městě Hradci Králové.

Zájemci o vzdělávání na uměleckých školách mají možnost navštěvovat tato zařízení v Chlumci nad Cidlinou, Novém Bydžově a Hradci Králové.

Střední a střední odborné vzdělávání je v rámci kraje pro studenty z Puchlovic dostupné v Novém Bydžově a Hradci Králové.

Zdravotnictví a sociální péče

V obci Puchlovice není registrované žádné zdravotnické zařízení. Obyvatelé obce navštěvují ambulance zdravotnických zařízení ve Lhotě pod Libčany, Nechanicích, Novém Bydžově nebo Hradci Králové. Ordinance specialistů, lůžková zdravotnická zařízení a akutní či pohotovostní služby jsou obyvatelům k dispozici v Hradci Králové.

Obec Puchlovice nezřizuje žádnou sociální službu.

Sport, kultura a volnočasové aktivity

V obci působí jediná oficiální zájmová organizace SDH Puchlovice.

V rámci obce pak mají obyvatelé možnost využívat místní kulturní zařízení k pronájmu pro své soukromé akce. Obvykle se jednou až dvakrát do roka pro občany obce pořádá ples nebo zábava, právě v kulturním domě.

Obec také tradičně pořádá rozsvícení vánočního stromku, dětské dny, pálení čarodějnic a podobné tematické akce.

Součástí obce je dětské hřiště s mnoha zábavními prvky. V tuto chvíli není k dispozici žádné víceúčelové hřiště. To se obec chystá brzy vybudovat, včetně cvičebních prvků pro seniory a workoutové části.

Obec nedisponuje vlastní knihovnou. Má však k dispozici tzv. knihobudku, ve které probíhá půjčování a výměna knih bez jakýchkoli poplatků.

Komerční služby

V obci není k dispozici žádná prodejna se smíšeným zbožím. Obyvatelé Puchlovic využívají smíšená zboží okolních obcí, zejména Roudnice, Boharyně a Kratonoh.

Vzhled obce

Obec Puchlovice jsou obcí s rozvinutou obytnou funkcí a funkcí individuální rekreace. Veřejná prostranství jsou udržována standardním způsobem. Většina domů v obci je udržována svými majiteli a působí upraveným dojmem. Budova obecního úřadu a místního kulturního zařízení prošla rozsáhlou rekonstrukcí v uplynulých několika letech a má tak moderní a upravený ráz.

Obec si zakládá na zeleni, která je velmi bohatá a roste na většině území obce. Velmi krásné místo je u obecního rybníka, který v sezóně slouží k rybaření a odpočinku v chládku vzrostlých vrb, v zimě na něj obyvatelé obce chodí bruslit.

Návštěvníci obce zaujme zejména kaplička sv. Jana Nepomuckého, která prošla rekonstrukcí. Zajímavá je také oblast "U křížku" ve středové části obce, ve které byla vysazena pamětní Lípa srdčitá a vybudováno posezení s mapou okolí obce.

6. Životní prostředí

S ohledem na životní prostředí klade obec na hojný výskyt zelených částí obce, výsadbu stromů a následnou kvalitní údržbu obecní zeleně.

Velmi aktivně se podílí na vzdělávání občanů ohledně třídění odpadu (pomocí letáčků a informací na veřejných zasedáních obecního úřadu).

7. Správa obce

Hospodaření obce

Dlouhodobě hospodaří obec s přebytkovým rozpočtem. Vynakládá prostředky s vysokou mírou opatrnosti, nebojí se však investovat do projektů, které dávají občanům a zastupitelům obce smysl. Většími investicemi posledních let byla například rekonstrukce obecního úřadu a kulturního zařízení, výstavba chodníku podél hlavní silnice nebo oprava kapličky.

Tabulka č. 11 Vývoj rozpočtového hospodaření obce Puchlovice v letech 2019 - 2021

	2019	2020	2021
Daňové příjmy	1 719 906	1 615 372	1 694 986
Nedaňové příjmy	52 642	1 615 372	66 920
Kapitálové příjmy	265 703	65 427	-
Přijaté transfery	339 400	250 100	190 524
Příjmy celkem	2 377 652	1 930 899	1 952 430
Běžné výdaje	1 815 055	1 125 390	1 318 984
Kapitálové výdaje	121 708	845 387	166 390
Výdaje celkem	1 936 763	1 970 777	1 485 374

Zdroj: monitor.statnipokladna.cz

Organizace obce

Obecní úřad Puchlovice je složen ze sedmimístného zastupitelstva obce. Tvoří ho starosta, místostarosta a pět členů zastupitelstva. Součástí zastupitelstva je finanční výbor obce a kontrolní výbor obce. Obec je členem Mikroregionu Nechanicko.

A.2 Východiska pro návrhovou část

SWOT analýza

Silné stránky

- velmi dobře řešený svoz odpadu všech základních kategorií
- sdružování velkého množství obyvatel okolo místního kulturního zařízení
- dobré pokrytí sítí všech mobilních operátorů
- zodpovědné rozpočtové opatření bez zadlužení
obec pracuje s dlouhodobě přebytkovým rozpočtem
- rozvinutá základní technická infrastruktura v obci
- poměrně vysoká podnikatelská aktivita v obci
- nízká míra nezaměstnanosti v obci
- úroveň vzdělanosti obyvatel
více než polovina má středoškolské vzdělání nebo výuční list
- rozmanitá struktura území (vodní plochy, zastavěná plocha, hospodářské plochy)
- čistě venkovský ráz obce
- existence knihovny
- dobrá dostupnost základního a středního vzdělávání

Slabé stránky

- neexistuje žádné venkovní ani vnitřní sportoviště
- značný výskyt dopravy zemědělských strojů
- základní dopravní obslužnost
- technický stav komunikace vedoucí do obce
tato komunikace je ve vlastnictví Královéhradeckého kraje
- dojíždění za prací do jiných míst
- stárnutí obyvatelstva s nárůstem obyvatel ve vyšších věkových kategoriích
- neexistuje prodejna smíšeného zboží
- neexistuje mateřská a základní škola

Příležitosti

- rozvoj sportovních aktivit v obci
- rozvoj aktivit zaměřených na seniory v obci a demografický vývoj obyvatelstva

Hrozby

- finanční zranitelnost při ubývajícím vnějším zásahu
- nedostatečná nabídka volnočasových aktivit pro obyvatele obce
- nízká dopravní obslužnost obce
- pokračující nepříznivý demografický trend stárnutí obyvatelstva

B. NÁVRHOVÁ ČÁST

B.1 Strategická vize

Strategická vize obce do roku 2030

Územně a společensky soudržná obec s rozvinutou funkcí bydlení a rozvíjejícím se zázemím pro volnočasové aktivity s ohledem na demografický vývoj a sociální potřebnost obyvatel obce.

Pro naplnění této vize je nutné sledovat společenské trendy a vytvářet podmínky pro splnění nároků obyvatel. Předpokladem pro splnění těchto nároků je zejména:

- infrastrukturně zajištěné klidné a kvalitní bydlení,
- zajištění dobré dopravní obslužnosti,
- vytváření podmínek pro dostupnost sportovních, kulturních a volnočasových aktivit pro všechny obyvatele obce.

B.2 Cíle, opatření a aktivity

 Vysoká důležitost  Střední důležitost  Nízká důležitost

Cíl : „Vytváření podmínek pro zajištění kvalitního bydlení v obci“

- zajištění zázemí pro sportovní, kulturní a společenské aktivity odpovídající potřebám obyvatel - zajištění bezpečnosti obyvatel (obecné i dopravní) - podpora aktivní činnosti občanské společnosti

Opatření : „Vybudování multifunkčního sportovního zařízení“ Multifunkční hřiště přispěje v rozvoji sportovních aktivit na území obce, setkávání obyvatel a rozvoji sportovního ducha v obci. Multifunkční hřiště by mělo být dostupné pro všechny věkové kategorie - jeho součástí by tam měly být také cvičící prvky pro seniory.	Od - do	Odpovědnost	Náklady (tis. Kč)	Zdroj financování
 „Multifunkční sportovní zařízení“	2022 - 2026			Vlastní + externí
Opatření : „Vybudování chodníku u silnice č. 32328 centrální částí obce“ Z důvodu vysokého výskytu zemědělských strojů, které obcí pravidelně projíždějí je cílem vybudovat chodník u nejméně frekventovanéjší silnice, která prochází středem obce, kvůli zvýšení bezpečnosti obyvatel a jejich pohodlí.	Od - do	Odpovědnost	Náklady (tis. Kč)	Zdroj financování
 „Vybudování chodníku“	2022 - 2026			Vlastní

Cíl : „Rozvoj přírodního bohatství obce“

Prostředí, ve kterém se obec Puchlovice nachází je jejím velkým benefitem. Cílem obce by proto mělo být neustále toto bohatství rozvíjet a pravidelně o něj pečovat.

Opatření : „Revitalizace obecního rybníka”

Obecní rybník je jednou z nejkrásnějších částí obce, proto by se obec měla podílet na jeho údržbě a realizaci revitalizace.

Od - do**Odpovědnost****Náklady
(tis. Kč)****Zdroj
financování**

— „Revitalizace obecního rybníka”

2023 - 2030

Vlastní +
externí**Cíl : „Aktivní vytváření podmínek pro možnost nové výstavby”**

Jednou ze slabých stránek obce je stárnutí jejího obyvatelstva. Jedním z dlouhodobých cílů je vytvoření parcel pro možnou výstavbu rodinných domů.

B.3 Podpora realizace programu

Program rozvoje obce Puchlovice ukazuje základní směr rozvoje obce na následující 2 volební období, konkrétně do roku 2030. Dokument obsahuje opatření a aktivity, pomocí jejichž realizace bude strategické vize obce dosaženo. Zpracovaný dokument bude sloužit k rozvoji obce, pomáhat obci při čerpání dotací.

Zpracováním a schválením dokumentu plánovací a rozvojové aktivity obce nekončí, ale začínají. V této fázi je nutné stanovit postup realizace, sledování a aktualizaci dokumentu a celého rozvoje obce.

Realizace dokumentu se bude uskutečňovat pomocí konkrétních projektů, které budou naplňovat jednotlivé aktivity a opatření. Tím bude dosaženo naplnění stanovených programových cílů a v konečném důsledku také strategické vize.

Osobou zodpovědnou za realizaci aktivit je starosta/ka obce. Ten/ta bude ve spolupráci s obecním zastupitelstvem především:

- iniciovat realizaci opatření a aktivit,
- vyhledávat a zajišťovat zdroje financování,
- projednávat podněty vztahující se k realizaci,
- předkládat ke schválení zastupitelstvu obce zprávy o realizaci rozvojového programu obce,
- předkládat k projednání změny a aktualizace rozvojového programu obce,
- delegovat jednotlivé činnosti a pravomoci na odpovědné osoby.

Starosta/ka obce je zodpovědný/á také za monitoring a vyhodnocování naplňování programu rozvoje obce. Mezi povinnosti patří zejména:

- shromažďování informací o průběhu realizace projektů, aktivit a opatření,
- upřesňování informací o odpovědnosti za realizaci aktivit,
- každoroční zpracování přehledu realizovaných aktivit,
- sestavování Monitorovací zprávy o průběhu realizace rozvojového programu jako podkladu pro sestavení ročního rozpočtu a rozpočtového výhledu obce,
- vypracování komplexního zhodnocení rozvojového plánu jako podkladu pro jeho aktualizaci.

Monitorovací zprávy o průběhu realizace rozvojového plánu budou po projednání zastupitelstvem obce zveřejněny na webu obce.

Program rozvoje obce je živým dokumentem, mění se s prostředím obce, podmínkami mimo obec a dalšími faktory. Dokument je proto nutné revidovat a měnit již v průběhu jeho realizace, a to jako reakci na výše uvedené změny.

Aktualizace dokumentu proběhne nejpozději v roce 2026. Dle potřeby je možné provést dílčí revize dříve, většinou ke konci kalendářního roku v souvislosti s tvorbou rozpočtu obce na další rok. V případě realizace dílčí revize bude podkladem přehled o realizovaných aktivitách, resp. Monitorovací zpráva o

průběhu realizace rozvojového plánu.

Změny se provádí přímo v dokumentu a budou v něm označeny spolu s datem, kdy byly vykonány. Aktualizace rozvojového plánu a jeho změny budou schváleny zastupitelstvem obce spolu se schvalováním rozpočtu a rozpočtového výhledu. Aktualizovaný rozvojový plán bude také zveřejněn na webových stránkách obce.

Základním zdrojem financování rozvojových aktivit obce jsou její vlastní zdroje. V případě možnosti budou využity prostředky z veřejných rozpočtů (například dotace). Obec bude usilovat o zapojení soukromého a neziskového sektoru. Informace o možnostech finančních zdrojů budou u aktivit a opatření postupně aktualizovány v průběhu realizace.

Aktivity rozvojového plánu budou realizovány v úzké vazbě na rozpočet obce.

Rozvojový plán obce byl schválen na 22. veřejném zasedání zastupitelstva obce, které se konalo dne 16. září 2022, usnesení číslo 205/9/2022. Vyvěšen byl také na elektronické úřední desce.