

PROGRAM ROZVOJE OBCE **MRLÍNEK**

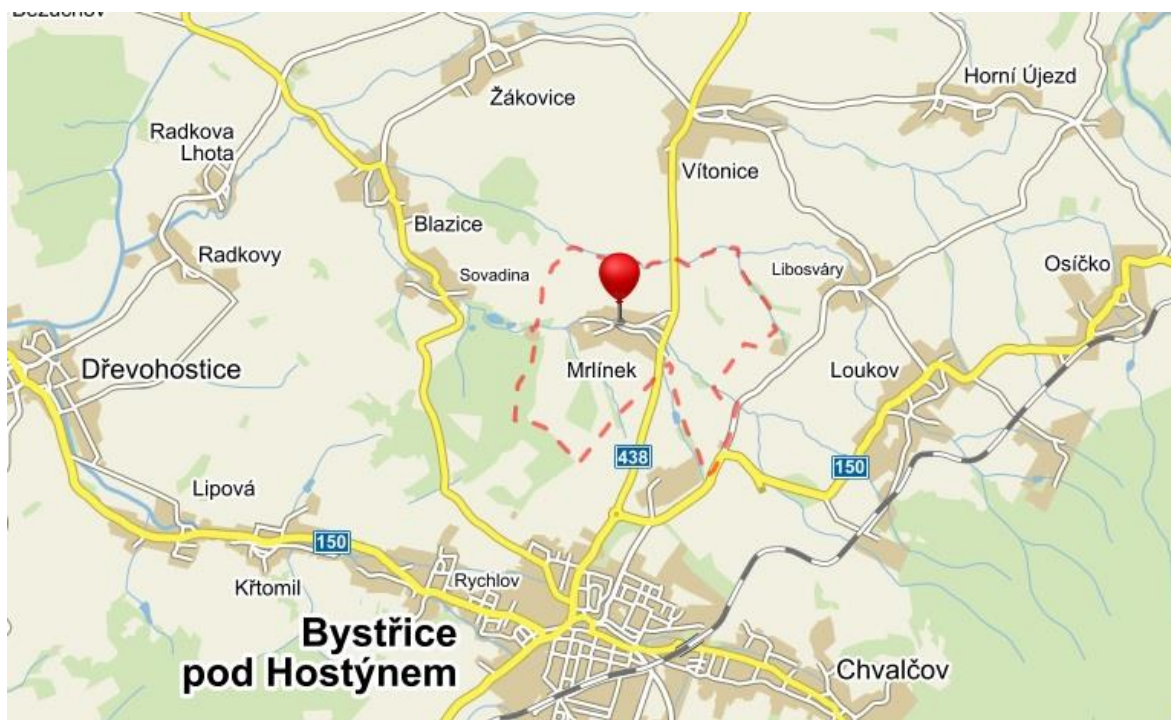


NA OBDOBÍ LET
2017 - 2022

1 SOCIOEKONOMICKÁ ANALÝZA OBCE

1.1 Základní charakteristika obce

„Mrlínek je malou obcí s 280 obyvateli a najdeme ji severním směrem od Bystřice pod Hostýnem. Kolem východního okraje obce prochází silnice č. 438 spojující Bystřici pod Hostýnem a Hranice. Obcí protéká Blazický potok a na jeho toku je západně od obce vybudovaná soustava rybníků. Tyto rybníky jsou vyhledávaným místem rybářů. Jihozápadním směrem od obce se rozprostírá rozlehlý les nazývaný Bažantnice. První zmínka o obci je z roku 1348. V roce 1365 byla obec majetkem Bočka z Kunštátu. V období let 1373 až 1444 byl Mrlínek připojen k majetku hradu Obřany. V roce 1520 stávala v obci tvrz. V 16. století byla obec zcela pustá. Nově osídlen byl Mrlínek kolem roku 1555 a obec se stala součástí bystrického panství. Ve středu obce stojí kaple zdobená věží se zvonící. Kolem východního okraje obce prochází značená lokální cyklostezka“. (turistika.cz, 2015)



Obr. 1: Poloha obce (mapy.cz, 2015)

Geografická poloha

„Obec Mrlínek se nachází v severovýchodní části okresu Kroměříž, který je součástí Zlínského kraje. Obec leží v malém dolíku severně od Hostýnsko - vsetínské hornatiny, asi 4 km severovýchodně od města Bystřice pod Hostýnem, po levé straně státní silnice vedoucí z Bystřice pod Hostýnem do Hranic. Obcí protéká potok Perutinka (Sovadinka), který se vlévá do Moštěnky.

Náves obce tvoří širokou ulici. Jde o obec sídelního typu - protáhlá náves, domky po obvodu. K historicky významným památkám patří bílá kaple, kamenný kříž a socha sv. Jana Nepomuckého.



Obr. 2: Obec Mrlínek (mrlinek.cz, 2015)

Katastrální území obce Mrlínek vyplňuje prostor ve směru na sever od katastrů města Bystřice pod Hostýnem a obce Rychlova. Státní silnice z Bystřice pod Hostýnem do Hranic rozděluje mrlínský katastr na dvě nestejně poloviny - menší část východní a větší část západní. Katastr obce má rozlohu 392,7960 hektarů. Z celkové plochy zaujímá orná půda 277,8495 ha, zahrady 12,5115 ha, ovocné sady 2,5180 ha, trvalé travní porosty 34,2208 ha (zemědělské pozemky celkem 327,0998 ha), dále pak lesní půda 34,7825 ha, vodní plochy 1,4889 ha, zastavěné plochy 6,2674 ha a ostatní plochy 23,1574 ha, tj. silnice, ostatní komunikace, zeleň, sportovní a rekreační plocha, hřbitov, manipulační plocha, dobývací prostor, jiná plocha, neplodná půda, (nezemědělská půda celkem 65,6962 ha).

Jednotlivá místa v katastru obce mají názvy. Jména tratí:

pole -Dělnice, Podhumenice, Ve rvačkách, Zlámaný, Ve čtvrtích za kovárnou, Nadmostí, Dílce, Díl za hřbitovem, Střílná, Za humny, Zlechov, Kuče, Paseky, Prašivec aj.

louky - Skalky, Debřice, Rybníčky, Pláňavky, Krčí, Březí, Pod duby, U Jána aj.

Malá obec s pozoruhodným a ojedinělým názvem Mrlínek je jediná s tímto názvem v České republice. Obec Mrlínek se nachází v nadmořské výšce 291 m“. (Motalová a kol., 2008, s. 36-37)

Symbyly obce

Mezi symbyly obce patří pečeť, znak a prapor.

„Pečeť, latinsky sigillum, je znamení nebo text (též oboje) otištěné pečetidlem do vosku, kovu, laku apod., symbolizující konkrétní fyzickou či právní osobu. Podstatou pečetí je znak nebo obraz v pečetním poli. Pečeť slouží především k ověřování a zajišťování právní platnosti a správnosti písemného pořizení. Pečeť byla užívána na písemnostech od 7. století jako náhrada podpisu.

Rozlišuje se pečeť nápisová, obrazová, portrétní, znaková a kombinovaná. Z hlediska struktury se pečeť dělí na mincovní, tj. dvoustranné (avers i revers mají stejný rozměr a doplňují se) a na jednostranné. Studium pečetí se zabývá pomocná věda historická zvaná sfragistika.

V roce 1820 pečetila obec Mrlínek typárem, v jehož pečetním poli kráčí po rovné půdě jelen s odvrácenou hlavou, po stranách rostou stromy. U hlavy jelena je písmeno P, v dolní části majuskulní písmena M S. Pečeť má kruhový tvar, nejběžnější a nejobvyklejší tvar pečetí.



Obr. 3: Pečeť obce (mrlinek.cz, 2015)

Autorem návrhu znaku a praporu obce je heraldik Miroslav Pavlů. Podvýbor pro heraldiku (nauka o erbech) a vexilologii (nauka o vlajkách a praporech) v Praze se dne 30. května 2001 zabýval žádostí obce o udělení znaku a praporu a doporučil, aby tyto symboly byly v navrhované podobě obci uděleny.

Udělené symboly odpovídají následujícímu popisu:

znak -v zeleném štítě nad vyrůstající zlatou kvádrou věží s cimbuřím stříbrný jelen ve skoku s červenou zbrojí



Obr. 4: Znak obce (mrlinek.cz, 2015)

prapor -zelený list s bílým jelenem ve skoku s červenou zbrojí a žerďovým žlutým zubatým pruhem širokým jednu pětinu délky listu se čtyřmi čtvercovými zuby a třemi stejnými mezerami, poměr šířky k délce listu je 2:3



Obr. 5: Prapor obce (mrlinek.cz, 2015)

Autor návrhu znaku a praporu obce upravil pečetní symbol do podoby jelena, přeskakujícího figuru tvrze. Základní zelená barva štítu i listu praporu byla převzata z erbu Obešlíků z Lipultovic, za nichž je tvrz v Mrlíně poprvé připomínána (v roce 1520). Barvy jelena (stříbrný s červenou zbrojí) byly též erbovními barvami Prusinovských z Víckova - za těchto pánů je vesnice poprvé jmenována jako součást bystrického panství.

Podle § 5 zákona č. 128/2000 Sb. o obcích (obecní zřízení) a v souladu s § 29 odst. 3/ zákona č. 90/1995 Sb. o jednacím řádu Poslanecké sněmovny rozhodnutím č. 87 ze dne 27. června

2001 udělil předseda Poslanecké sněmovny Parlamentu České republiky Václav Klaus obci Mrlínku znak a prapor. Dne 14. srpna 2001 písemně sdělil výsledek svého rozhodnutí starostovi obce Pavlu Tomáškoví, členům obecního zastupitelstva a všem občanům obce Mrlínek“. (Motalová a kol. 2008, s. 315-316)

Historie obce

První písemnou zmínku o Mrlínku uvádí moravský historik, zemský historiograf a archivář Antonín Boček (1802 – 1847) v Codexu zprávu o Mrlínu z roku 1301. Řada listin však byla padělaná, proto se historici přiklánějí k roku 1348, o němž je v Zemských deskách olomouckých záznam. Obec Mrlínek se původně nazývala Mrlín. V zápisech v zemských deskách se objevuje jako Horní Mrlín a Dolní Mrlín. Obec byla rozdělena na dvě části a každá měla svého majitele. V 17. stol. Byly ukončeny časté změny majitelů a vesnice Mrlínek se stala součástí bystrického panství. Od roku 1827 do 30. let 20. stol. byl vlastníkem šlechtický rod Loudonů. (Motalová a kol., 2008, s. 44-47)

V Mrlínku byla vybudována středověká tvrz. Někdy v 2. pol. 15. století si zdejší držitelé Dolního Mrlína postavili tvrz, uváděnou v roce 1520 jako sídlo samostatného statku. V polovině 16. století ves za bližší neznámých okolností zpustla. Byla však velmi brzy osídlena a od roku 1555 náležela k bystrickému panství. Tvrz již obnovena nebyla. Do současné doby se z ní nezachovaly žádné zbytky. (Motalová a kol., 2008, s. 319)

Dějiny školy v Mrlínku spadají do roku 1871. Než byla v obci postavena škola, musely děti chodit do 6 km vzdáleného Loukova. Vzhledem k problémům s docházkou v zimním období a také vzdáleností, pomýšleli občané na stavbu vlastní školy. Škola byla postavena ve středu obce u potoka na místě zvonice. Na škole se začalo vyučovat roku 1872. Během osmadvaceti let se škola několikrát opravovala, jelikož podlaha byla dřevěná a stavení bylo postaveno příliš nízko, vzlínající vlhkost několikrát zničila podlahu. Nebylo pamatováno na dvorek ani na zahrádku, kde by se děti mohly proběhnout, a tak byla roku 1900 postavena nová škola na horním konci obce, kterou navštěvovalo přes 60 žáků. Poklesem žactva a odlivem mladých lidí do měst byl školní rok 1972/1973 posledním rokem existence školy a škola byla uzavřena až do dnešní doby. (Motalová a kol., 2008, s. 147)



Obr. 6: Stará škola, foceno roku 1927, dnes Obecní úřad (Motalová, 2008, s. 180)

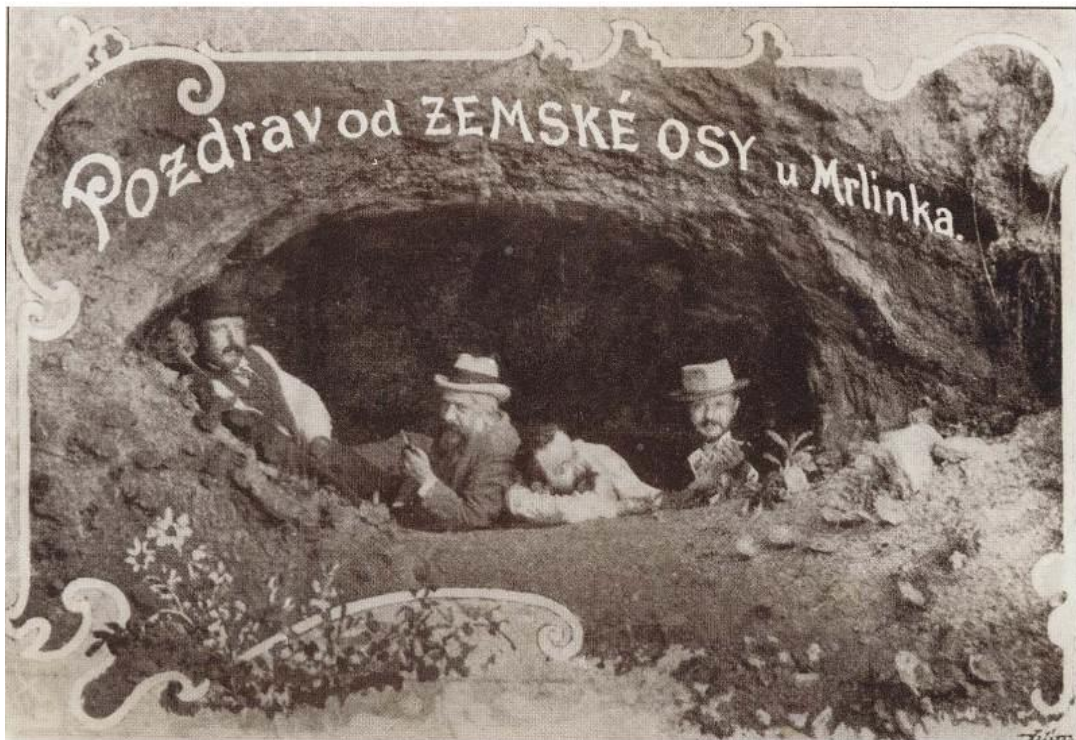


Obr. 7: Nová škola, foceno roku 1927 (Motalová, 2008, s. 180)

Jámy v okolí Mrlínka a zemská osa

Při polních pracích občas zemědělci narazili na jámy, které dříve byly obyvateli vyhloubeny jako zásobíště potravin a majetku před nepřítelem v období válek. Tyto zásobovací jámy byly nalezeny na polích, dole u potoka, pod Chrástkou i na jiných místech. Jámy jsou 80 cm široké, 1,5 m dlouhé a asi 2-3 metry hluboké.

O Mrlínku se traduje pověst, že je zde „zemská osa“ a „střed země“. „V Mrlínku je střed světa, kde se maže zemská osa, kolem níž se svět otáčí“ – těmito slovy se autor historické práce Okresní hejtmanský holešovské z roku 1898 Eduard Peck zmiňuje o zemské ose. Pověst je uvedena v Záhorské kronice, v knize Z časů dávných i nedávných a v knize Svatý Hostýn a jeho kraj v pověstech.



Obr. 8: „Jak mazali zemskou osu“ (Motalová, 2008, s. 322)

Mezníky v historii obce

- 1301 poprvé se objevuje název Mrlín
- 1348 opět je připomenut Mrlín v písemném dokladu
- 1872 začátek vyučování na zdejší jednotřídní škole
- 1900 postavena nová škola
- 1914 vyhlášena všeobecná mobilizace a narukování mužů z obce ve věku 21-27 let
- 1930 slavnostní otevření vodojemu vybudovaného občany
- 1939 provedena elektrifikace obce
- 1940 zřízen hřbitov, do této doby se pohřbívalo v nedaleké obci Loukov
- 1945 dne 7. května byla obec osvobozena od německých fašistů
- 1950 instalován místní rozhlas
- 1958 první televizor v obci v domě č. 36

- 1960 v rámci nové územní reorganizace se obec Mrlínek stala součástí okresu Kroměříž a kraj nese název Jihomoravský
- 1962 při žních poprvé použito kombajnu, 29 majitelů televizorů
- 1972 v obci je sedm osobních automobilů
- 1973 uzavření školy pro malý počet žáků
- 1976 obec byla připojena k Bystřici pod Hostýnem a stala se tak místní částí
- 1982 dostavěna a otevřena nová budova Jednoty
- 1990 jednání v Bystřici pod Hostýnem o osamostatnění Mrlínka
- 1994 od počátku roku je obec samostatná, činnost státní správy vykonává Obecní úřad
- 1997 Jihomoravské VaK provedly rozbor pitné vody
- 1997 záplavy v okrese Kroměříž, obec nebyla příliš postižena
- 1998 plynofikace obce, vítání občánků
- 1999 ukončena výstavba 13ti garáží, stanoven program Mrlínského kulturního léta
- 2005 do nově vybudované tůně vypuštěn zlatý kapr
- 2006 požár ve skladu a v balírně dřevěného uhlí v Mrlínku, pravděpodobnou příčinou vzniku požáru bylo samovznícení
- 2007 zahájena rekonstrukce fotbalového hřiště a oprava komunikace ve středu obce

1.2 Selektivní faktory

Výchozím bodem pro analýzu jsou selektivní předpoklady, které určují další rozvoj obce s přihlédnutím k podmínkám v obci v oblasti demografie, hospodaření a využití volného času obyvatel.

1.2.1 Obyvatelstvo a bydlení

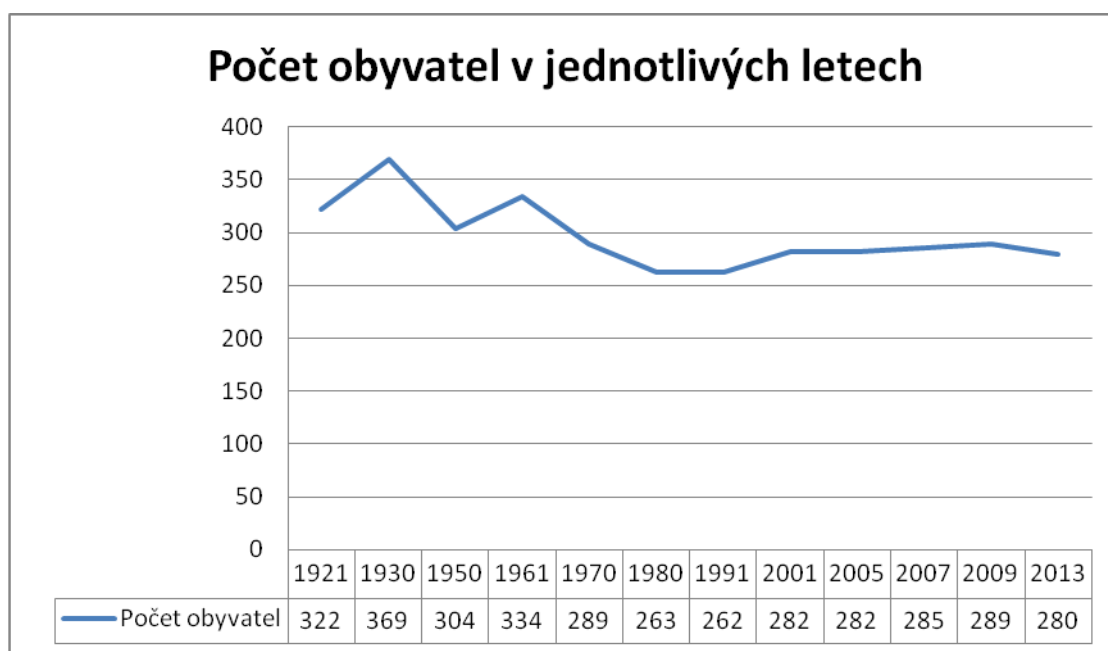
Počet obyvatel a věková struktura

První období růstu přišlo po skončení 1. světové války, kdy vzniklo Československo a prezidentem republiky byl zvolen T. G. Masaryk. V roce 1921 se v celé republice uskutečnilo sčítání obyvatelstva. V obci žilo 322 obyvatel, z toho 317 české národnosti.

V meziválečném období probíhala pozemková reforma. Půda byla rozdělena mezi rolníky, kteří tvořili podstatnou část obce. Z okolí obce je dodnes patrný zemědělský ráz krajiny. Historicky nejvyššího počtu obyvatel obec dosáhla v roce 1930. V tomto roce byla dokončena stavba vodovodu. V letech 1930 – 1934 ovlivnila světová hospodářská krize také občany Mrlínska. Občané se potýkali s nezaměstnaností a také jejich počet se snižoval. V období druhé světové války bylo 12 občanů obce nasazeno na nucené práce do německých továren a po válce počet obyvatel ještě klesl.

Po roce 1960 má vývoj obyvatelstva v obci klesající charakter. Začal se budovat průmysl, vzrůstat životní úroveň, ubývat pracovních sil v zemědělství a lidé odcházeli do měst za prací. Tato klesající tendence se udržela dodnes. Vývoj počtu obyvatel v jednotlivých letech je zobrazen v následujícím grafu.

Graf 1: Demografický vývoj v jednotlivých letech (vlastní zpracování dle ČSÚ, 2015)



Následující tabulka ukazuje složení obyvatelstva v obci a jeho průměrný věk v období 2000 – 2013. Ve stavu obyvatelstva nedochází k výrazným poklesům ani vzrůstům. Stav zůstává relativně ve stabilní výši okolo 282–289 obyvatel. Ve složení obyvatelstva převládají muži. Průměrný věk mužů je pod 40 let, průměrný věk u žen dosahuje 40 let a více. V průběhu let se průměrný celkový věk obou pohlaví nepatrně zvyšuje. To může být způsobeno odlivem mladých lidí do měst a stárnutím populace v obci.

Tab. 1: Stav obyvatelstva a průměrný věk v obci

Rok	Stav obyvatel	Ženy	Muži	Průměrný věk ženy	Průměrný věk muži	Průměrný věk celkem
2000	257	123	134	-	-	38,7
2001	282	138	144	38,7	36,1	37,3
2002	286	140	146	39,3	36,7	37,9
2003	288	141	147	40,4	36,6	38,5
2004	289	140	149	40,8	37,6	39,1
2005	282	135	147	42,4	38,1	40,2
2006	284	136	148	42,5	38,5	40,5
2007	285	137	148	43,6	38,7	41,1
2008	288	137	151	42,9	37,9	40,3
2009	289	139	150	43,4	38,3	40,7
2010	287	139	148	44,3	39,1	41,6
2011	283	138	145	43,7	38,8	41,1
2012	277	135	142	43,2	39,8	41,5
2013	280	138	142	-	-	42,3

Zdroj: ČSÚ, 2015

Dle statistických údajů k 31. 12. 2013 tvoří z celkového počtu 280 obyvatel 13,2% obyvatel v předproduktivním věku, 73,2 % obyvatel ve věku produktivním a 13,6% ve věku poproduktivním. Index stáří pro populaci obce je 102,7. Je to poměr počtu osob v poproduktivním věku ku počtu osob ve věku předproduktivním. Z toho vyplývá, že převládá nepatrně starší generace.

Tab. 2: Věková struktura v obci

Stav k 31. 12. 2013	Věková skupina			Průměrný věk	Index stáří (65+/0-14)
	0-14	15-64	65+		
280	37	205	38	42,3	102,7

Zdroj: ČSÚ, 2015

Populační vývoj

Vývoj počtu obyvatel je dán jeho přirozenou obměnou a stěhováním. Jak v přirozených, tak v migračních změnách nejsou kvůli nízkému počtu obyvatel v obci velké rozdíly. V posledních letech převládá počet vystěhovalých nad počtem přistěhovalých. Počet narozených a zemřelých se pohybuje relativně ve stejné výši.

Tab. 3: Vývoj populace obce Mrlínek v letech 2000 – 2013

Rok	Narození	Zemřelí	Přirozená změna	Přistěhovalí	Vystěhovalí	Migrační saldo	Celková změna
2000	1	2	-1	1	2	-1	-2
2001	1	3	-2	9	1	8	6
2002	1	1	-	9	5	4	4
2003	3	2	1	2	1	1	2
2004	1	1	-	4	3	1	1
2005	-	3	-3	4	8	-4	-7
2006	3	1	2	7	7	-	2
2007	5	6	-1	11	9	2	1
2008	6	5	1	10	8	2	3
2009	3	2	1	3	3	-	1
2010	1	-	1	3	6	-3	-2
2011	4	2	2	2	6	-4	-2
2012	2	5	-3	2	5	-3	-6
2013	2	1	1	5	3	2	3

Zdroj: ČSÚ, 2015

Sociální a vzdělanostní diference obyvatelstva

Na základě sčítání lidu, domů a bytů z roku 2011, převažuje u ekonomicky aktivního obyvatelstva obce téměř 40 % lidí s vyučením a středním odborným vzděláním bez maturity. Dále má základní včetně neukončeného vzdělání 18,9 % obyvatel. Úplné střední vzdělání s maturitou dosahuje 18,1 % obyvatel. Vysokoškolské vzdělání má jen 14 lidí v obci. Data jsou z roku 2011, proto je nutné počítat s jejich neaktuálností.

Tab. 4: Struktura obyvatel obce Mrlínek dle stupně vzdělání

Obyvatelstvo 15 let a starší		Počet	%
celkem		244	86,8
z toho:	bez vzdělání	3	1,1
	základní vč. neukončeného	53	18,9
	vyučení a stř. odborné bez maturity	114	40,6
	úplné střední s maturitou	51	18,1
	vyšší odborné a nástavbové	6	2,1
	vysokoškolské	14	5,0
	nezjištěné	-	-

Zdroj: ČSÚ, 2015

Bydlení a životní úroveň

Dle statistiky domovního a bytového fondu z roku 2011 je zřejmé, že všechny domy v obci Mrlínek jsou rodinné domy, z nichž většina je obydlených (88,6 %). Neobydlených domů je v obci 11,4 %. Data jsou ovšem zastaralá, v současné době narostl počet nových domů. Z hlediska výstavby bylo nejvíce domů postaveno v období let 1920–1970 a všechny domy jsou ve vlastnictví soukromých fyzických osob. Z 86 trvale obydlených domů je 17 domů připojeno na kanalizační síť, na vodovodní řád 82 domů, plyn využívá 42 domácností a ústřední vytápění využívá 72 domácností.

Obecní domy jsou ve špatném technickém stavu a mají svá nejlepší léta již za sebou a proto by potřebovaly rekonstrukci. Jedná se o budovu obecního úřadu, která by potřebovala vyměnit okna a zateplit a také areál fotbalových šaten by si zasloužil opravu.

Tab. 5: Struktura domovního fondu

Domy celkem	z toho	Trvale obydlené domy	z toho	Neobydlené domy s byty	z toho
	rodinné domy		rodinné domy		rodinné domy
97	97	86	86	11	11

Zdroj: ČSÚ, 2015

1.2.2 Sociální prostředí a lidské zdroje

Volnočasové aktivity a sport

K volnočasovým aktivitám a sportu mohou lidé a mládež využívat fotbalové hřiště, asfaltové hřiště nebo se věnovat kynologii. V obci je knihovna, klubovna a zrekonstruovaná bývalá školka, kterou je možno za poplatek pronajmout k soukromým akcím. V obci je možnost provozovat rybářské aktivity, zahrát si fotbal, tenis, basket, zúčastnit se kulturních akcí nebo se jako člen některého z místních spolků věnovat spolkové činnosti.

Školství

V obci dříve fungovala škola, až do roku 1973, kdy byla po 100 letech pro malý počet žáků zrušena a za bývalého režimu odprodána soukromému majiteli, přestože to byla budova

postavená na základě sbírky občanů obce. Dnes děti navštěvují školy a školky, buď ve vedlejší obci Vítonice nebo ve městě Bystřice pod Hostýnem.

V Bystřici pod Hostýnem je 5 mateřských škol a 2 základní školy.

- MŠ, Bystřice pod Hostýnem, Palackého 1144, okres Kroměříž, p. o.
 - MŠ, Bystřice pod Hostýnem, Sokolská 802, okres Kroměříž, p. o.
 - MŠ, Bystřice pod Hostýnem, Bělidla 1168, okres Kroměříž, p. o.
 - MŠ Radost, Bystřice pod Hostýnem, Schwaigrovo nám. 1365, okres Kroměříž, p.o.
 - MŠ Rychlov, Bystřice pod Hostýnem, Přerovská 51, okres Kroměříž, p. o.
-
- ZŠ T. G. Masaryka, Bystřice pod Hostýnem, Nádražní 56, okres Kroměříž, p. o.
 - ZŠ Bratrství Čechů a Slováků, Bystřice pod Hostýnem, Pod Zábřehem 1100, okres Kroměříž, p. o.

V Bystřici pod Hostýnem je také Střední škola nábytkářská a obchodní Bystřice pod Hostýnem, Holešovská 394, která nabízí střední vzdělání s maturitou nebo učební obory s výučním listem.

Zdravotnictví

Základní zdravotní péče je zabezpečena ve městě Bystřice pod Hostýnem. Je zde lékařská pohotovost, ordinace praktických, dětských a zubních lékařů, chirurgická, gynekologická ambulance, biochemická laboratoř, oční ordinace, rentgen, ortoped, diabetologická ambulance, radiodiagnostické pracoviště a sídlí zde záchranná pohotovostní služba. Specializovaná lékařská pracoviště jsou dostupná v nedalekých městech Kroměříž, Zlín, Přerov a Hranice.

Sociální péče

Poskytovatelem sociálních služeb v péči o seniory je Oblastní charita Bystřice pod Hostýnem zajišťující pečovatelské a ošetrovatelské služby ve městě a přilehlých obcích. V roce 2012 zahájilo provoz Centrum pro seniory Zahrada, o. p. s. Zařízení poskytuje podporu a pomoc v oblasti tělesné, duševní i duchovní, nabízí možnost klidného a důstojného prožití života seniorům.

Dalším poskytovatelem je sedm kilometrů vzdálený Domov pro seniory Radkova Lhota, p. o. Zařízení dříve sloužilo jako lovecký zámeček, který generál Laudon dostal darem od rakouského císaře.

Sociální péče pro osoby se zdravotním postižením je zajišťována třemi poskytovateli na území města. Domovem pro osoby se zdravotním postižením Javorník, Chvalčov, Asociací rodičů a přátel zdravotně postižených dětí, klub STONOŠKA, o. s. a Svazem postižených civilizačními chorobami.

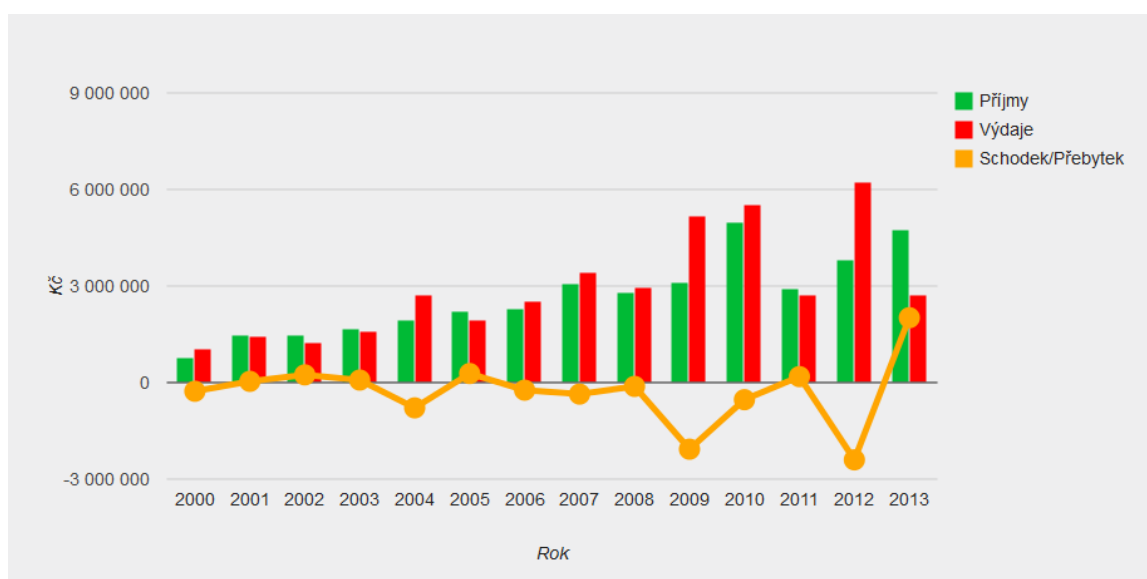
1.2.3 Ekonomika, podnikání a trh práce

Hospodaření obce

Důležitým nástrojem finančního řízení obcí je rozpočet. Rozpočet se sestavuje podle rozpočtových pravidel. Při sestavování rozpočtu je důležité vycházet z rozvojových záměrů obce a z potřeb a zájmů občanů obce a příjmy a výdaje naplánovat co nejlépe. Podobně jako firmy, tak i obce hospodaří se svým majetkem. O způsobu jeho využití rozhodují orgány obce (zastupitelstvo), v souladu se zájmy obce. Hospodaření obce se blíží v podstatě hospodaření firem. Každoročně má obec povinnost předložit Ministerstvu financí finanční a účetní výkazy jejího hospodaření.

Hospodářský výsledek určuje rozdíl mezi celkovými náklady a výnosy a představuje tak zisk nebo ztrátu za daný rok. Smyslem existence obcí je poskytovat svým občanům veřejné statky a služby, nikoliv vytvářet zisk, jako je tomu u firem. Ztráta je u obcí běžným výsledkem hospodaření, zisk značí schopnost efektivně získávat a využívat zdroje nezbytné pro činnost obce. Hospodaření obce Mrlínek je graficky znázorněno v následujícím obrázku.

Obr. 9: Rozpočet obce v letech 2000–2013 (rozpocetobce.cz, 2015)

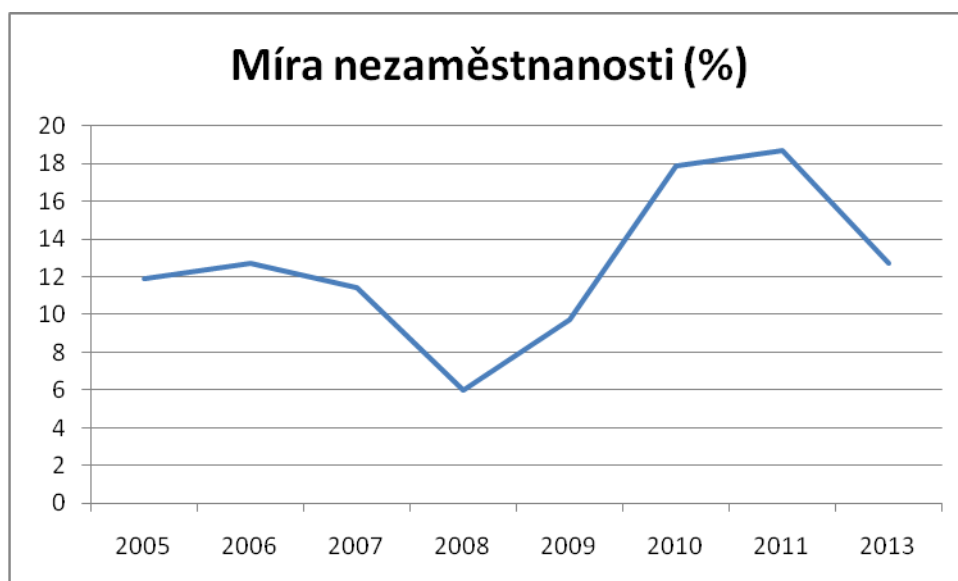


Rozpočet obce rozhodně nelze charakterizovat jako vyrovnaný. Dle serveru rozpocetobce.cz je stav od roku 2000 až 2013 schodkový, celkem ve výši -3 913 906 Kč. Nejvyššího schodku v hospodaření bylo dosaženo v letech 2009 a 2012 (-2 068 770 Kč a -2 398 870 Kč). Obec investovala do výstavby obchodu a hasičské garáže, byla opravena část silnic a chodníků a byl realizován projekt Mrlínek krásnější. Na tento projekt a na výstavbu obchodu zastupitelstvo schválilo přijetí úvěrů na předfinancování dotací a za úvěry ručí blankosměnkami. Úvěry tak zatěžují rozpočet na několik let dopředu, což se odrazí v rozvojových záměrech obce. Navíc téměř polovinu rozpočtu tvoří výdaje na platy současného starosty, hospodárky a dalších zaměstnanců obce. Odměna uvolněného starosty dle zákona je pro obecní rozpočet takovou zátěží, že obec tak za 4 roky volebního období zaplatí jeden rok jen starostovi. Nová volební strana Pro obnovu hospodárnosti a rozvoje Mrlínka plánuje zavést úspory na platech k regulaci dluhů. Nově zvolený starosta bude pracovat jako neuvolněný, tak jako tomu bylo v minulosti.

Nezaměstnanost

Největší nezaměstnanosti obec dosáhla v roce 2010 a 2011. Vývoj nezaměstnanosti v letech 2005 až 2013 je znázorněn v grafu.

Graf 2: Vývoj nezaměstnanosti v obci (vlastní zpracování dle ČSÚ, 2015)



Tab. 6: Nezaměstnanost v obci

Rok	2005	2006	2007	2008	2009	2010	2011	2013
Počet uchazečů	-	-	-	8	13	24	25	20
Míra nezaměstnanosti (%)	11,9	12,7	11,4	6,0	9,7	17,9	18,7	12,7

Zdroj: ČSÚ, 2015

Dle zveřejněných dat Českým statistickým úřadem pozorujeme největší nárůst nezaměstnanosti v obci v letech 2010 a 2011. Počet uchazečů o práci činil 25 osob. Dalším zveřejněným obdobím je rok 2013, kde došlo k poklesu nezaměstnanosti a počet osob se snížil na 20. Průměrná nezaměstnanost činí 12,6 %. Za nárůst nezaměstnanosti může úpadek průmyslového sektoru, způsobený hospodářskou krizí. Obecně je nejvyšší nezaměstnanosti dosahováno v zimních měsících, kdy ubývá sezónní práce.

Podnikatelské subjekty v okolí

V katastru obce nepůsobí žádné významné podnikatelské subjekty, sídlí zde pouze dvě firmy. Firma Komczek s.r.o., zabývající se výrobou a prodejem proutěného a ratanového zboží a firma Autoservis Gazda v budově bývalé Jednoty. Servis pro motoristy poskytuje základní opravárenské služby. Další služby a motoristická zařízení jsou v Hranicích na Moravě 17 km vzdálených, v Bystřici pod Hostýnem cca 4 km a v Holešově cca 10 km.

Nejbližší čerpací stanice pohonných hmot je v Bystřici pod Hostýnem, 4 km vzdálená. Pozemky jsou obdělávány zemědělským družstvem SALIX Moravia , nebo soukromě hospodařícími zemědělci.

Ve 4 km vzdálené Bystřici pod Hostýnem je největším zaměstnavatelem společnost TON, a. s. na výrobu židlí a stolů, dále firma KOVONAX, spol. s. r. o. nebo mlékárna Bystřice pod Hostýnem.

Pracovní místa

Pracovní místa v obci nejsou téměř žádná. Lidé jsou buď OSVČ nebo dojíždějí za prací do okolních měst, nejvíce do měst v rámci okresu Kroměříž. Jednou z možností je zapojit nezaměstnané lidi do práce pro obec, např. na základě dohody o provedení práce.

1.2.4 Životní prostředí

Katastrální území obce Mrlínek má celkovou rozlohu 392,7960 ha. Struktura pozemků je následující: Tab. 7: Struktura pozemků v obci (zdroj: ČSÚ, 2015)

Druhy pozemků	Výměra (ha)
Celková výměra pozemku	392,796
Zemědělská půda	327,0998
- orná půda	277,8495
- zahrady	12,5115
- ovocné sady	2,518
- trvalé travní porosty	34,2208
Lesní půda	34,7825
Vodní plochy	1,4889
Zastavěné plochy	6,2674
Ostatní plochy	23,1574

Okolí obce Mrlínek se vyznačuje zejména zemědělskou krajinou, která má velmi nízkou hodnotu koeficientu ekologické stability, což je hodnoceno jako člověkem zcela pozměněný krajinný prostor, který nelze jednoduchým způsobem obnovit.

Občané obce žijí v relativně kvalitním životním prostředí s čistým ovzduším i vodou. Standardem jsou čisté ulice a upravená zeleň. Problémem kvality ovzduší mohou být exhalace

a hluk ze silniční dopravy, ale také třeba dálkové znečištění ovzduší z okolních měst. V zimních měsících pak představuje riziko likvidace tuhých odpadů.

V okolí obce nejsou větší znečišťovatelé. Na znečištění povrchových vod má vliv zemědělská činnost a kanalizace. Obec nemá vlastní čističku odpadních vod a veškerý přebytek ze septiků je vypouštěn do potoka. Tento projekt je pro obec finančně náročný, tudíž jeho realizace nebyla dosud uskutečněna. Obec si nechala zpracovat Pasport kanalizace Mrlínek, který monitoruje současný stav kanalizace a ukazuje na riziková místa řádu.

Krajina v okolí obce je zemědělsky obdělávána, vyskytují se zde i ve velké míře listnaté nebo smíšené lesy. V lesích i otevřené krajině žije mnoho zvířat. Snahou obce je proto i ochrana a revitalizace existující zeleně a nezastavěné krajiny a podnikat kroky k ochraně mezí a remízků.

Třídění odpadu

Občané jsou zapojeni do třídění odpadu, vývoz komunálního odpadu zajišťuje firma A.S.A. skládka Bystřice, s. r. o., která je umístěna na okraji města Bystřice pod Hostýnem (4 km od obce). Skládka je pravidelně monitorována, jelikož zde hrozí riziko kontaminace spodní vody a půdy. Obec měla také skládku, ale ta byla zavezena a platí zde zákaz ukládání odpadu pod pokutou 5 tis. Kč. Na ploše bývalé skládky je navržena plocha krajinné zeleně. Přetrvávajícím problémem jsou odpadky podél silnic a černé skládky.

V obci jsou zavedeny a používány barevné kontejnery pro tříděný odpad – na plasty, papír, sklo a bioodpad. V obci jsou tři místa na kontejnery pro tříděný odpad. Jedno je zřízeno u místního obchodu, druhé je poblíž obecního úřadu pod památnými lípami a třetí je u autoservisu. Obec nemá sběrný dvůr. Přibližně dvakrát ročně obec zajišťuje odvoz velkoobjemového a nebezpečného odpadu (2x ročně). Kovový odpad mají občané možnost prodat do sběrný v Bystřici pod Hostýnem.

1.2.5 Správa obce

Správu obce vykonává zvolené zastupitelstvo obce v čele se starostou. V případě, že obec nemá zvoleno usnášenischopné zastupitelstvo a dočasný starosta nechce funkci vykonávat, je vedením obce pověřen úředník, tzv. správce obce. Správce vykonává zákonem vymezené kompetence.

Doposud byla obec spravována 7-mi členným zastupitelstvem. Zastupitelstvo složené z nezávislých, kteří do nových voleb šli pod politickou stranou Úsvit přímé demokracie a po prohraných volbách všichni rezignovali, nyní neplní svou funkci. K situaci viz. níže.

Složení zastupitelstva

Obec Mrlínek v současné době ještě nezná složení obecního zastupitelstva. V říjnových komunálních volbách se nepodařilo zvolit usnášeníschopné zastupitelstvo. O hlasy voličů se v Mrlínku podělil Úsvit přímé demokracie a sdružení Za obnovu hospodárnosti a rozvoj Mrlínku. Místní hnutí nakonec získalo 54,73 procenta hlasů, Úsvit dostal podporu od 45,27 procenta voličů. Vítězná strana tak získala čtyři mandáty v zastupitelstvu a Úsvit v čele s dosavadním starostou obce tři, ti spolu se všemi náhradníky ale na funkce v zastupitelstvu rezignovali a svých postů se vzdali. Po tomto kroku s cílem, aby obec dostala správce, rezignovali i všichni zastupitelé místního sdružení Za obnovu hospodárnosti a rozvoj Mrlínku. Dostalo se jim vysvětlení z ministerstva vnitra, že dosavadní starosta má zájem obec spravovat a proto nebude jmenován správce. Dosavadní starosta bude funkci zastávat až do zvolení nového zastupitelstva. Objevuje se tak jedno z ohrožení obce – neakceptování výsledků demokratických voleb vlivem manipulace místního dlouholetého vedení obce k rezignacím svých zastupitelů a tím prodloužení placené práce starosty. Přestože nové volby proběhly již v mnoha obcích 14. 3. 2015, nové volby do zastupitelstva obce Mrlínek vyhlásil ministr vnitra na 13. června 2015. Důvodem je, že dosavadní starosta poslal zápis z ustavující schůze až na konci své zákonné lhůty a tím si svévolně prodloužil svůj mandát a plat do června.

Komunikace s veřejností

Občané by měli být informováni o všech záležitostech týkajících se dění v obci. Obec informuje (sporadicky) občany prostřednictvím webových stránek, informace projednává na veřejných zasedáních zastupitelstva a zveřejňuje je na úřední desce. Pravidelně také informuje prostřednictvím místního rozhlasu. Poslední dobou obec začala dodávat do schránek občanů Mrlínský zpravodaj, kde se snaží občany informovat o dění a zodpovídat dotazy. Zpravodaj se začal vydávat až po tlaku opozičního sdružení Za obnovu hospodárnosti. Je veden tendenčně s cílem propagace současného starosty do nových voleb.

Celkově je komunikace s občany špatná. Chybí informace o zápisech z jednání zastupitelstva, starosta poskytuje informace jen těm, kdo o ně žádají. Nejsou zveřejňovány smlouvy obce nad 50 tis Kč. V minulosti došlo k řadě rozhodnutí majících dlouhodobý dopad na občany a majetek obce např. rozhodnutí o výstavbě fotovoltaické elektrárny na pozemcích obce, nyní zdevastovaných a neuvedených do původního stavu ani jinak neodškodněných. Nebo výstavba obchodu spravovaného obcí, jehož přínos v poskytnutí služeb občanům je zpochybněn hospodárností provozu. Navíc když v obci zkrachovaly již dva obchody.

1.3 Lokalizační podmínky

Lokalizační předpoklady jsou tvořeny přírodními a společenskými atraktivitami daného území. Rozhodují o konkrétní lokalizaci, o funkčním využití konkrétní oblasti cestovním ruchem z hlediska přírodních možností nebo z hlediska charakteru a kvalit společenských podmínek a atraktivit.

1.3.1 Přírodní atraktivita

Přírodní poměry

Obec Mrlínek leží v okrese Kroměříž ve Zlínském kraji. Povrch okresu má rozlohu 799,22 km² a sahá od rovin Hornomoravského úvalu až k hornatině Hostýnských vrchů na severovýchodě s nejvyšším bodem okresu Kelčským Javorníkem (864,7 m n. m.). Okraj Podbeskydské pahorkatiny v okolí obcí Prusinovice a Bystřice pod Hostýnem patří k ploché geomorfologické jednotce zvané Kelčská pahorkatina. Oblast Hostýnských vrchů je součástí geomorfologické provincie Západních Karpat a její subprovincie Vnější Západní Karpaty. Nad plochý povrch Kelčské pahorkatiny, Holešovské plošiny a Fryštátské brázdy se impozantně zvedají Hostýnské vrchy. Se Vsetínskými vrchy tvoří geomorfologický celek Hostýnsko-vsetínská hornatina, která je součástí Západních Beskyd.

Okres je mírně zvlněný, bez výrazně vysokých hor a pohoří. Největší nadmořské výšky dosahují vrcholy při úpatí Hostýnských vrchů, které jsou hojně navštěvovány pěšími turisty. Nejvyšší horou Hostýnských vrchů je Kelčský Javorník a známý svatý Hostýn (735 m). Centrální útvary okresu Kroměříž tvoří Hostýnské vrchy, Chříby a Litenečská pahorkatina. Výška pohoří a hor nepřesahuje 900 m n. m. (Motalová a kol., 2008, s. 5-10)

Hydrologické poměry

Okres Kroměříž patří k úmoří Černého moře, neboť náleží do střední části povodí Moravy. Řeka Morava přitéká na území okresu u Bezměrova na severu a opouští jej na jihu u Otrokovic. Do Moravy ústí zleva u Kroměříže Moštěnka, která odvodňuje Kelčskou pahorkatinu. Zleva přitéká Rusava a Mojena, které z části odvádějí vodu z Hostýnských vrchů a Holešovské plošiny. Kelčská pahorkatina a Maleník je zčásti odvodňována Bečvou a jejími přítoky jako je Juhyně a Loučka. Vodu odvádí i Moštěnka se svým přítokem Bystřičkou, která pramení na svazích Kelčského Javorníku. V minulosti se nacházelo na území okresu množství rybníků, z nichž mnoho zaniklo. Nejznámější jsou rybník v Chropyni a soustava čtyř rybníků jižně od Hulína. I v katastru obce Mrlínek v přilehlých lesích se nachází soustava několika rybníků, které jsou využívány k rekreačnímu rybaření. Obcí protéká potok Perutinka (Sovadinka), který se vlévá do Moštěnky. V roce 1997 proběhly v okresu povodně, rovnající se stoleté vodě. Obec Mrlínek nebyla naštěstí příliš postižena, až na dům č. 42 na dolním konci, který byl zatopen do výše oken. (Motalová a kol., 2008, s. 10-11)

Klimatické poměry

Území patří do klimatické oblasti mírně teplé. Průměrná roční teplota se v Dolnomoravském a Hornomoravském úvalu pohybuje od 8,5 °C do 8,7 °C. Na Hostýně roční průměr klesá na 5,8 °C. Z hlediska teploty jsou chladnější jara a teplejší podzim. Nejchladnějším měsícem je leden. Absolutní teplotní minimum bylo naměřeno 10. února v roce 1929 v Kroměříži (-31 °C). Nejteplejším měsícem bývá červenec. Vrcholy Hostýnských vrchů mají průměrně 16 °C. Srážkově je oblast úvalů a Hostýnských vrchů mírně nadnormální. Roční srážkový úhrn se pohybuje kolem 625 mm. Na srážky je nejbohatší měsíc červenec. Sněžit začíná v průměru 8. listopadu a posledním dnem je 10. duben. Na Hostýně bylo první sněžení zaznamenáno dokonce 21. září 1931 a poslední 24. května 1944. (Motalová a kol., 2008, s. 11-12)

Fauna

Živočišstvo je charakterizováno především lesními druhy, které přečkaly dodnes a běžnou zvěřenou vyskytující se v předhůří. Karpatská fauna je již ochuzena o druhy jako je čolek karpatský, měkkýš vřetenatka moravská, jeřábek lesní, mlok skvrnitý, čolek horský, které se vyskytují v malém množství. Zvěřena je zastoupena běžnými středoevropskými druhy. Ptačí složka fauny je tvořena běžnými lesními druhy jako je jeřábek lesní, čáp černý, holub

doupňák, sluka lesní aj. K nejrozšířenějšímu druhu ryb patří kapr obecný, lín obecný nebo karas obecný. V lesích můžeme spatřit menší množství lovné zvěře – koroptve, bažanty, zajíce, srny, jeleny, divoká prasata. Rozšířenou šelmou je liška obecná a kuna lesní. (Motalová a kol, 2008, s. 29-34)

Flora

Území obsahuje poměrně pestré rostlinstvo. Pro Hostýnské vrchy jsou typické květnaté bučiny s ostřicí chlupatou, kostřavou lesní. V lesích převládají listnáče (buk, javor, jedle, jasan, bříza, dub), v horských polohách převládají jehličnany, nejvíce smrk. V podrostu jsou hojné různé druhy kapradin. Na živých i odumřelých stromech roste celá řada dřevokazných hub.

Mohutné duby u rybníků v Oboře dal v roce 1973 mrlínský kronikář Jaroslav Pelíšek označit jako chráněné stromy. Tyto stromy jsou dle odborníků staré okolo 300-400 let a je třeba je ochraňovat. (Motalová a kol., 2008, s. 12-29)

1.3.2 Společenské atraktivity

Společenské atraktivity doplňují přírodní atraktivity. Obec Mrlínek má nízký index rekreačního a turistického potenciálu - 2. Cestovní ruch zde prakticky neexistuje.

Sakrální památky

Významné památky se v obci nenacházejí, ale je zde několik menších historických památek jako:

- *bílá kaplička* – kaplička stojí u hlavní silnice II/438 a v roce 2003 prošla celkovou rekonstrukcí. Jedná se o drobnou stavební památku.
- *socha sv. Jana Nepomuckého* – sochu nechal vyhotovit Josef Klvaňa čp. 10, syn vdovy Barbory, někdy v letech 1896 až 1910. Před rokem 1989 byla socha poničena a potom zakopána, aby nebyla zničena. Před několika lety byla pamětníky vykopána a po celkové rekonstrukci (2006) vrácena na své místo k cestě u Bažantnice.
- *kamenný kříž* – kříž nechali vybudovat manželé František a Petrolina Wavra z Mrlínka v roce 1871. Původně stál vedle staré školy, v roce 1948 byl přemístěn do středu obce a v roce 2005 z dotací fondu kultury Zlínského kraje opraven.
- *monumentální kamenný kříž* – kříž stojí u silnice II/438 naproti hřbitovu, je 6 m vysoký, bohužel nápisy na něm jsou nečitelné.

- *svatý obrázek U Vendelína* – stával u polní cesty na kopci Vašut'ák, nyní již neexistuje.
- *kříž pod Učitelákem* – kříž stojí u staré, nyní již nepoužívané cesty do Sovadiny. Pochází nejspíš z roku 1888.
- *litinový kříž* – kříž stojí po pravé straně při vjezdu do obce.
- *svatý kříž* – kříž stojí na místním hřbitově a v roce 1939 jej věnovala rodina Janečkova.
- *pomník Panny Marie* – pomník je z roku 1882 a stojí u silnice II/438 směrem do Bystřice pod Hostýnem.

Kulturní zařízení a akce

V obci jsou následující sportovní a kulturní zařízení:

- Fotbalové hřiště – udržováno trvale
- Asfaltové hřiště – udržováno trvale
- Letní areál Pod Duby s výletištem – udržováno, potřeba rekonstrukce
- Koupaliště – špatný stav, slouží jako hasičská nádrž, potřeba rekonstrukce
- Dětské hřiště – udržováno trvale
- Knihovna a klubovna – nevyužíváno, knihovna po několika letech uvedena opět do provozu
- Pohostinství
- Volební a kulturní místnost „na školce“ – využíváno a udržováno trvale
- Myslivecká chata
- Zázemí kynologického klubu

V obci není mnoho kulturních a sportovních zařízení, ale jsou dostačující. Několik z nich je po rekonstrukci, ale většina by potřebovala opravit, např. sportovní areál Pod Duby, kde se koná každoročně, v okolí vyhlášený, Dětský den, taneční zábava Pytlácká noc anebo třeba fotbalový turnaj O pohár zemské osy. Kulturní program je v obci bohatý a každoročně jsou místními spolky organizovány např. tyto akce:

- „Vodění medvěda“
- „Košt slivovice“
- „Giro Vašut'ák“
- Dětský den

- Fotbalový turnaj „O pohár zemské osy“
- „Mrlínský lavor“
- Rozsvěcení vánočního stromku
- Sportovní ples

Spolky a organizace v obci

V minulosti v obci působilo několik spolků, které však do dnešní doby nevydržely. Byl to např. Sbor dobrovolných hasičů, Český svaz chovatelů drobného hospodářského zvířectva, Český svaz zahrádkářů, Český svaz včelařů, Čtenářský spolek, Český svaz žen aj. V současnosti v obci působí tyto spolky:

- TJ Mrlínek
- Myslivecké sdružení Mrlínek
- Kynologický klub Mrlínek
- Lukostřelecký klub 3D Mrlínek

Památky v okolí

Mezi nejnavštěvovanější atraktivity v okolí obce patří památky Hostýnských vrchů, zámecký komplex v Kroměříži, zámek a zoo Lešná, zříceniny hradů Lukov a Obřany, jeskyně a propast v Hranicích nebo třeba hrad Helfštýn ze 13. století.

- *Poutní místo Svatý Hostýn* – poutní místo Svatý Hostýn je cílem poutníků již po tři století. Na Hostýně dříve stávalo obranné keltské oppidum a procházela tudy moravská jantarová stezka. Na vrcholu Hostýna se tyčí bazilika Nanebevzetí Panny Marie, kousek dál stojí rozhledna s větrnou elektrárnou a stará a nová křížová cesta, jejíž autorem je architekt Dušan Jurkovič. Hostýnská magistrála v délce 52 km obsahuje množství značených turistických tras.
- *Zřícenina hradu Obřany* – hrad postavil v roce 1365 Boček z Kunštátu a Poděbrad. Hrad fungoval pouze asi 100 let, byl pobořen husity. Patří k nejvýše položeným hradům na Moravě.
- *Světové kulturní dědictví v Kroměříži* - historický zámecký komplex se zahradami byl zařazen na seznam UNESCO. Komplex zahrnuje Arcibiskupský zámek, Podzámeckou zahradu a Květnou zahradu, ale neméně zajímavá je i návštěva biskupské mincovny z roku 1665 a unikátní obrazárny.

- *Zámek Lešná* - Zámek Lešná z konce 19. století vypadá jako z pohádky. Je obklopen rozsáhlým parkem, který dnes slouží jako známá zoologická zahrada.
- *Zřícenina hradu Lukov* – zřícenina hradu ze 13. Století, je zde naučná stezka.
- *Hrad Helfštýn* – v Týně nad Bečvou lze navštívit hrad Helfštýn. Volně přístupná je vyhlídková věž s dalekohledem a v suterénu si lze prohlédnout expozici uměleckého kovářství a historických mincovních strojů. Nově je otevřena expozice archeologie. Poslední srpnový víkend se zde vždy koná mezinárodní setkání uměleckých kovářů Hefaiston.
- *Zbrašovské aragonitové jeskyně a Hranická propast* – jeskyně jsou hydrotermálního původu a jsou nejteplejšími v ČR s teplotou ovzduší 14,5 °C, Výzdobu tvoří minerál aragonit, raftové stalagmity a kulovité povlaky zvané „koblihy“. Níže položené prostory jsou zaplněny oxidem uhličitým. Nedaleko jeskyní se nachází Hranická propast, nejhlubší propast v ČR. Propast je druhou nejhlubší zatopenou sladkovodní propastí na světě a její potápěčský průzkum stále pokračuje.
- *Muzeum Komenského v Přerově* – muzeum je umístěno v přerovském zámku, v bývalém sídle Karla st. ze Žerotína. Muzeum obsahuje jak stálé expozice, tak krátkodobé výstavy a je otevřeno celoročně.

1.4 Realizační podmínky

Realizační podmínky jsou tvořeny materiálně-technickou základnou. Tyto podmínky jsou základem pro vznik cestovního ruchu a tvoří je především doprava a technická vybavenost území.

1.4.1 Technická infrastruktura

Vodní hospodářství

V obci Mrlínek je v současné době vybudován veřejný vodovod, který je v majetku a správě společnosti Vodovody a kanalizace Kroměříž a.s. Vodovod v Mrlínku je v současnosti napojen na skupinový vodovod Kroměříž - část Bystřice pod Hostýnem. Původní napojení na jímací zařízení k hromadnému zásobování pitnou vodou – Mrlínek, v lokalitě Kuče bylo zrušeno. Místní zdroje jsou sice mimo provoz, avšak do budoucna je lze využít pro potřeby obce (požární nádrž, koupaliště).

Stávající způsob zásobování obyvatelstva pitnou vodou v obci je z hlediska množství a kvality vyhovující. Technický stav vodovodního potrubí je dle délky uložení v zemi a použitým materiálu někde již na hranici životnosti. Bude prováděna postupná výměna.

Dle Plánu rozvoje vodovodů a kanalizací Zlínského kraje se navrhuje vybudování oddílného kanalizačního systému v obci. Do splaškové kanalizace budou důsledně napojeny odpadní splaškové vody, a tyto sběračem odvedeny ke společnému čištění na centrální ČOV v Blazicích. ČOV je navržena pro obce Mrlínek, Sovadína a Blazice.

Energetika

Území obce Mrlínek je v současné době napájeno dvěma odbočkami z venkovního vedení VN 22 kV, s napětíovou hladinou 22 kV, 50Hz. Hlavní vedení i odbočky VN jsou uloženy na betonových sloupech. Transformační stanice je umístěna u družstva a u zastávky. Rozvody elektřiny na území obce spravuje E.ON Distribuce, a. s. Mechanický i přenosový stav distribuční sítě VN je dobrý., připojení nových odběratelů je možné.

Na obecních pozemcích byla vystavena fotovoltaická elektrárna jako alternativní zdroj energie. Elektrárna je v soukromém vlastnictví, do provozu byla uvedena roku 2010 a dodává elektřinu do distribuční sítě.

V roce 2009 byla provedena rekonstrukce veřejného osvětlení a místního rozhlasu. Zastaralé výbojky byly vyměněny za úsporné zářivky. Obec počítá s trvalou udržitelností osvětlení v obci.

Plynofikace

Na katastru obce Mrlínek se nachází stávající rozvod plynu STL 0,3 MPa. Přívod plynu z regulační stanice Loukov, je proveden ze středotlakého plynovodu STL DN 200 , do obce je STL DN 90. Regulační stanice RS Loukov leží mimo řešený katastr a její výkon je 1200 m³/h. V obci byla provedena plynofikace v roce 1998. Na rozvod plynu se může napojit každá domácnost v obci. V obci převažuje vytápění tuhými palivy.

Doprava a spoje

Silniční – východním okrajem obce vede státní silnice II. třídy č. 438 ve směru Býškovice – Vítonice – Bystřice p. Host. – Holešov – Míškovice v délce 27,254 km. V obci je místní komunikace, která je ve vlastnictví obce a některé její úseky jsou stále ještě ve špatném stavu. Samostatné trasy pro pěší a cyklisty se budují minimálně. Obec je od města Bystřice pod Hostýnem vzdálena 4 km, od města Holešov 14,5 km, od města Kroměříž 32,5 km a Zlín je vzdálen 32,2 km. V rámci Olomouckého kraje je město Přerov vzdáleno 23,5 km a Hranice jsou 16,3 km vzdálené.

Autobusová – obec je dopravně dostatečně obsloužena a je zajištěno spojení do nejbližších dopravních cílů, a to do krajského města Zlína, do Holešova a Hranic na Moravě. Dopravní obslužnost zajišťují dopravní společnosti Krodos Bus Kroměříž, Veolia Transport Morava a.s. a ČSAD Vsetín. Autobusy jezdí do Bystřice pod Hostýnem pravidelně a frekvence dopravní obslužnosti je dostačující. V obci je vybudována jedna zastávka u hlavní silnice.

Cyklistika – obec je součástí Podhostýnského mikroregionu, který je protkán sítí značených cyklotras. Obcí je vedena cyklotrasa č. 5033 Kroměříž (připojeno na trasu č. 47 "Moravská stezka") - Hulín - Pravčice - Holešov - Jankovice - Brusné - Slavkov pod Hostýnem - Bystřice pod Hostýnem - Mrlínek - Všechnovice - Kelč - Němetice, údolí Bečvy (připojeno na trasu č. 5 "Jantarová stezka").

Cyklotrasa je vedena po silnici II/438 a dále areálem "Pod duby", až na krátké úseky je vedena po silnicích III. i II. třídy, což není vhodné z důvodu bezpečnosti cyklistů.

Přírodní park Hostýnské vrchy je cyklisty a pěšimi asi nejnavštěvovanější, v zimě zase láká množství běžkařů. Další možností je potom vybudovaná Cyklostezka Bečva, která se vine jak Zlínským, tak Olomouckým krajem a délka její trasy je 141 km. Cyklostezka Bečva nabízí také vyžití pro in-line bruslaře.

2 SWOT ANALÝZA OBCE

Cílem socioekonomické analýzy bylo zmapovat všechny oblasti života občanů obce Mrlínek. Výstupem této analýzy je charakteristika silných a slabých stránek obce, jejích potenciálních příležitostí a hrozeb.

SILNÉ STRÁNKY

- + Pokud je obec řízena rozumně dá se i s nižšími náklady postupné budování
- + Zastupitelstvo má silnou pozici v rozhodování o obci
- + Dobré životní prostředí
- + Nízká kriminalita, bezpečnost
- + Klidná obec, hlavní silniční komunikace vede okrajem obce
- + Dobré autobusové spoje
- + Dojezdnost do města cca 5 min. autem
- + Množství kulturních akcí
- + Dostupnost připojení k internetu, signál mobilních operátorů
- + Množství zemědělských ploch a jejich kvalita
- + Fungující systém třídění odpadu
- + Živnostníci v obci
- + Sportovní a kulturní vyžití

SLABÉ STRÁNKY

- Zastupitelstvo bez kritického pohledu
- Ovlivnitelné zastupitelstvo osobními zájmy starosty
- Možnost neakceptování výsledků voleb rozhodnutím starosty
- Vysoké odměny uvolněných funkcionářů
- Možnost vedení bez morálních hodnot
- Možnost zadlužení obce nepochopením či neodhalením situace zastupitelstvem
- Možnost omezené informovanosti aniž by to občané vnímali
- Slabé ekonomické znalosti starosty a zastupitelstva
- Zadlužená obec
- Malý podíl zeleně v zastavěném území obce, kácí se vzrostlé stromy a nejsou nahrazovány novými
- Ochota vedení obce poskytovat pravdivé a úplné informace
- Špatný stav komunikací a chybějící prostředky na opravu
- Nekompletní technická infrastruktura (kanalizace, ČOV, odpadové hospodářství)
- Zábor krajiny pro stavbu FVE, narušení krajiny
- Absence sběrného dvora
- Absence služeb v obci (vzdělávací, lékařské služby, kadeřnictví)
- Nedostatek pracovních příležitostí
- Klesající počet obyvatel v obci

PŘÍLEŽITOSTI

Spolky zaměřit i na výdělečnou činnost

Zapojit vyšší počet občanů – zvláště bez práce

Příprava pozemků pro výstavbu přinese práci

Zapojení občanů do rozhodování a dění v obci (ankety)

Nákupy seniorům do domu (podpora místního obchodu)

Nový přehledný web obsahující všechny informace, rady, tiskopisy ke stažení, co kde vyřídit z hlediska administrativy

Transparentnost a otevřený styl komunikace s občany

Revitalizace budov v majetku obce

Potenciál rozvoje hippoturistiky a agroturistiky

Projekty na ochranu životního prostředí (kompostéry, výsadba zeleně)

OHROŽENÍ

Dosažení zdrojů EU jen za hraniční zadlužení obce

Výstavba nepotřebných zařízení jen za účelem čerpání

Již stanovené finanční toky (škola, doprava , odpady..) není možno snižovat

Plně placení funkcionáři dle tabulek „sežerou“ značnou část rozpočtu

Platy tvoří až polovinu rozpočtu obce

Odpovědnost za hospodaření je stejná jak u uvolněného (35 tis. Kč), tak u neuvolněného (13 tis. Kč) starosty

Odliv mladých a vzdělaných lidí do měst

Stárnutí populace

Nezaměstnanost

Bezdomovectví určité skupiny obyvatelstva jak vlastní vinou, tak nezájmem obce jejich situaci jakkoliv řešit

Neinformování a mlžení vedením obce vede ke zkreslenému pohledu občanů

Nedostatek finančních prostředků na opravy a revitalizace

Schází zdroje pro základní infrastrukturu (kanalizace, inženýrské sítě)

Nedostatečně rozvinutá obec v porovnání s ostatními obcemi

Velké množství kulturních akcí na úkor jiných důležitějších aktivit

3 STRATEGIE ROZVOJE OBCE MRLÍNEK

Strategie rozvoje obce Mrlínek tvoří stěžejní část celé práce. Aby bylo možné stanovit strategii, je nutné nejprve zpracovat socioekonomickou analýzu daného území. Tato analýza je nedílnou částí práce, stejně jako SWOT analýza. Analýzy monitorují stav na území obce od historie až po současnost, z hlediska ekonomického a sociálního. Poukazují na silné a slabé stránky obce, na její možné příležitosti a na potenciální ohrožení.

Aby bylo možné strategii rozvoje vytvořit, je nutné znát názor obyvatel a jejich podněty a připomínky zohlednit při strategickém plánování. Jednou z analytických metod při zpracování této práce bylo uspořádané sezení s občany, tzv. brainstorming, kde si občané sami sestavili strategii rozvoje obce. Občané sami vyjadřovali své náměty a postřehy, co by chtěli v obci změnit anebo vylepšit. Jejich nápady byly zapisovány na tabuli a poté uspořádány do základních strategických oblastí. Propojením výsledků brainstormingu a výsledků analýz, potom bylo možné stanovit jednotlivé strategické akční plány.

Strategii předchází vize, která udává představu o daném území, jak by daná oblast měla po použití strategie vypadat.

3.1 Strategická vize

**„Občané si budují svůj Mrlínek, místo spokojeného života
(a nejen pro léta 2014 – 2018)“**

Strategická vize představuje požadovaný budoucí stav, kterého by mělo být naplňováním strategického plánu rozvoje obce Mrlínek dosaženo.

V následujících letech v naší obci chceme:

- obnovit hospodárnost a rozvoj obce,
- průhledné hospodaření s veřejnými prostředky,
- úsporou na platech regulovat dluhy dosavadního vedení obce,

- podíl občanů na rozhodování obce (ankety, zasedání),
- zapojit občany do dění obce, budovat otevřený styl komunikace,
- přilákat nové občany, protože zvýšení občanů přinese i finance,
- obec „jako odpočinkové místo s kulturním a sportovním vyžitím“,
- podporovat aktivity mládeže do 15 let,
- připravovat drobné podnikatelské aktivity (zahrádkáři, včelaři, chovatelé),
- podporovat agroturistiku, přímý prodej projíždějícím,
- zajistit minimální podmínky sociálně potřebným pro ubytování dle pevných pravidel,
- čisté a zdravé životní prostředí (udržovaná krajina),
- podporovat spolky za práci pro obec,
- podporovat aktivity starších – Program 60+
- nabízet pracovní příležitosti v rámci práce pro obec (inženýrské sítě)
-

3.2 Strategický cíl rozvoje

Jednotlivé oblasti rozvoje tvoří tyto strategické cíle, jež jsou pro další rozvoj obce klíčové:

- Hospodaření a rozvoj
- Sociální, zdravý, bezpečný život
- Otevřený styl komunikace
- Spolkový život, mládež, podnikatelé

3.3 Strategické cíle a prioritní oblasti rozvoje

Cílem nového vedení obce Mrlínek bude nastolit opět hospodárnost, snížit zadlužení obce, zlepšit technickou infrastrukturu a zprůhlednit toky financí v hospodaření obce. Obec se bude zajímat o názory občanů, každému umožní se vyjádřit anebo poskytnout informace a také zapojí všechny občany do dění v obci. Obec Mrlínek se stane místem spokojeného života a místem odpočinkovým s kulturním a sportovním vyžitím pro všechny generace.

Nově zvolené vedení obce zavede úspory v personálních nákladech, starosta bude pracovat jako neuvolněný a tyto úspory budou použity na splacení dluhů a jiné aktivity.

Pro lepší kontakt a komunikaci s obecním úřadem budou založeny nové přehledné a účelné webové stránky se všemi přístupnými doklady a informacemi. Občané zde najdou v internetové podobě veškeré formuláře, důležité odkazy, telefonní čísla, aktuality, zpravodaj, budou se moci zapojit do diskuze, zkrátka všechny informace najdou na jednom místě.

V obci bude vybudována kvalitní dopravní a technická infrastruktura, obec bude podporovat sportovní i nové aktivity mládeže a vznik pracovních příležitostí.

Hlavní strategické cíle se dále člení na strategické prioritní oblasti:





Obr. 10: Schéma hlavních strategických oblastí a jejich priorit (zdroj: vlastní)

Toto schéma vychází ze strategického plánu, který byl vytvořen brainstormingem s občany na dvou setkáních. Byly zaznamenávány jejich spontánní nápady. Pak seřazeny do skupin (cíle) a dána vize, která všechny akční plány spojuje. Tento strategický plán je součástí přílohy.

STRATEGICKÝ CÍL 1: HOSPODAŘENÍ A ROZVOJ

Priorita I: Finance

Cíle priority:

- Obec Mrlínek nebude nadále navyšovat výdaje rozpočtu, naopak tyto výdaje zredukuje např. snížením personálních nákladů.
- Obec připraví strategii hospodaření, vymezí své finanční možnosti a stanoví strop bezpečného úvěrového zatížení.
- Obec splatí své závazky z dlouhodobých úvěrů.
- Obec zajistí dlouhodobou udržitelnost financí na rozvoj obce.
- Obec bude s veřejnými prostředky nakládat účelně, efektivně a hospodárně.
- Finanční prostředky budou spravovány v souladu s platnými zákony.
- Obec bude dlouhodobě vyrovnaně hospodařit s přiměřenou úrovní zadluženosti a likviditou umožňující realizaci investic a správu majetku obce.
- Obec bude zajišťovat finanční prostředky na další rozvoj obce.

Návrhy opatření:

- Náklady na plat starosty budou činit 13 tis. Kč hrubého, starosta bude pracovat jako neuvolněný.
- Občané budou transparentně informováni o správě finančních prostředků, o výsledcích hospodaření a rozpočtových výhledech.
- Pořízení modulu rozklikávacího rozpočtu.
- Umístění rozpočtů a zpráv o výsledcích hospodaření na web.
- Účetnictví obchodu a pohostinství bude vedeno transparentně.
- Na obnovu stávajícího majetku bude vytvořen účelový fond.
- Zapojení občanů do plánování a rozhodování o činnostech obce
- Obec, ale i spolky se budou aktivně ucházet o získávání finančních prostředků na své projektové záměry.
- Monitoring dotačních příležitostí k získávání finančních zdrojů ze státního rozpočtu a fondů Evropské unie.

Priorita II: Dopravní a technická infrastruktura

Cíle priority:

- Zajistit bezpečnost dopravy a pohybu v obci.
- Poskytnout kvalitní a kompletní technickou infrastrukturu.

Návrhy opatření:

- Před zastávkou u hlavní silnice zajistit bezpečný přechod pro chodce a jeho lepší viditelnost pomocí nápisu na vozovce.
- Vybudovat krytou zastávku ve směru na Vítonice.
- Opravit zbývající části místní komunikace a chodníků.
- Snížit rychlost v obci, např. informačními značkami.
- Rekonstrukce místního osvětlení, která by přispěla k menší energetické náročnosti provozu.
- Zajistit opravu vodovodního řádu, vyřešit tlak vody.
- Vybudování kanalizace a napojení na ČOV Blazice.
- Kolaudace garáží.

Priorita III: Rozvoj obce a bydlení

Cíle priority:

- Občanům Mrlínka nabídnout klidné prostředí pro kvalitní a spokojené bydlení.
- Obec bude vytvářet podmínky pro podporu bydlení (inženýrské sítě).
- Územní plánování jako nástroj k udržitelnému rozvoji celého území obce Mrlínek.
- Podporovat výstavbu nových domů.

Návrhy opatření:

- Zvelebovat okolí obce a udržovat pořádek.
- Provéřit potenciál výstavby cyklostezky do Bystřice (pruhu pro cyklisty).
- Provéřit možnost turistického ubytování.
- Stavební záměry - jsou vymezeny 3 lokality s předpokladem umístění 19 RD. Realizace ploch bydlení bude probíhat dle potřeby a ekonomických možností.

STRATEGICKÝ CÍL 2: SOCIÁLNÍ, ZDRAVÝ A BEZPEČNÝ ŽIVOT

Priorita I: Sociální záležitosti

Cíle priority:

- Obec poskytne občanům kvalitní sociální prostředí a bude podporovat rozvoj volnočasových aktivit.
- Obec se stane místem klidného a spokojeného života pro všechny generace s pravou sousedskou atmosférou.
- Sociálně pracovat s lidmi v tíživé situaci.
- Pomáhat zejména těm starším při styku s úřady.
- Podporovat aktivní život a volnočasové vyžití starších občanů.

Návrhy opatření:

- Organizovat setkání rodáků.
- Vytvořit podmínky pro život sociálně ohrožených osob.
- Zajistit minimální podmínky sociálně potřebným pro ubytování dle pevných pravidel.
- Vytvořit program pro skupinu 60⁺ (besedy, aktivní pohyb, výuka na PC).
- Vytvořit podmínky pro volnočasové aktivity (hřiště na beach volejbal, úprava koupaliště a jeho okolí).

Priorita II: Životní prostředí

Cíle priority:

- Cílem obce je kvalitní životní prostředí, upravená zeleň, čisté ovzduší i voda.
- Obec bude zlepšovat životní prostředí v obci a bude podporovat ekologickou osvětu v oblasti ochrany životního prostředí.
- Výchovně působit na majitele psů – zavést sáčky.
- Rozvíjet odpadové hospodářství.
- Protipovodňová opatření (čištění potoka).

Návrhy opatření:

- Preventivní a vzdělávací aktivity.
- Zajistit kompostéry do domácností.
- Revitalizace zeleně v obci, pohledová studie zeleně.
- Úprava okolí kolem hřbitova.
- Pořídit sáčky na psí výkaly.

- Vyřešit problém chybějícího sběrného dvora – velkokapacitní kontejnery častěji.
- Zajistit nádobu na recyklaci baterií a zářivek.

Priorita III: Bezpečný život

Cíle priority:

- Zajišťovat bezpečný život v obci a jejím okolí.
- Podporovat prevenci kriminality.
- Bojovat proti alkoholismu.
- Mít občany připravené na mimořádné události (povodně, požár).

Návrhy opatření:

- Na nepřehledném výjezdu u hřbitova zbudovat zrcadlo pro vyšší bezpečnost.
- Preventivní a vzdělávací aktivity.
- Zajistit kontrolu topenišť v zimě.
- Stanovit pravidla obchodu – alkohol podávat v pohostinství.
- Zajistit údržbu u opuštěných domů.
- Obnovit spolek dobrovolných hasičů.
- Zajistit informovanost občanů - zasílat výstrahy ČHMÚ na maily, umisťovat na web.

STRATEGICKÝ CÍL 3: OTEVŘENÝ STYL KOMUNIKACE

Priorita I: Komunikace s veřejností

Cíle priority:

- Obec jako „partner“ pro své občany.
- Budování vzájemné komunikace a důvěry a budování dobré pověsti o obci.
- Pravidelně informovat veřejnost o zásadních rozhodnutích (hospodaření, investice aj.).
- Pravidelná komunikace s veřejností předejde problémům a nedorozuměním.
- V komunikaci s veřejností využívat tradičních i moderních komunikačních prostředků.
- Pracovníci obecního úřadu budou otevřeně a srozumitelně komunikovat s veřejností a vstřícně poskytovat informace a služby obecního úřadu.

Návrhy opatření:

- Obec bude sdělovat informace pomocí přehledně vytvořeného webu, pravidelným hlášením, občany bude informovat vydávaný zpravodaj a všechny informace budou vyvěšeny na úřední desce.
- Obec vytvoří nové internetové stránky se všemi přístupnými doklady i v podobě pro seniory.
- Umístit internetovou podobu kroniky na web, diskusní fórum, návody na řešení životních situací atp.
- Ověřit slyšitelnost rozhlasu ve všech částech obce.

Priorita II: Správa obce

Cíle priority:

- Cílem správy obce je poskytovat kvalitní služby a efektivně hospodařit s prostředky obce.
- Být otevřený a občany informovat o činnosti, svá jednání být schopni doložit.
- Poskytovat služby občanům a spravovat obec v rozsahu stanoveném platnou legislativou.
- Klást důraz na kvalifikované a vstřícné pracovníky úřadu s profesionálním vystupováním.
- Rozvíjet oboustrannou bezbariérovou komunikaci mezi obcí a občany.
- Cílem správy obce je spokojený občan.

Návrhy opatření:

- Umožnit většímu počtu občanů zúčastnit se veřejných zasedání, tzn. pořádat tyto schůze ve větší společenské místnosti, ne v kanceláři obecního úřadu.
- O zasedání dostatečně předem informovat, v pozvánce nastínit jednotlivé body programu, zvát občany na tato zasedání, průběh zasedání zveřejňovat.
- Pořádat obecní referenda, kde by občané prezentovali své nápady.
- Zajistit kompetentní osobu pro vedení kroniky obce.
- Stanovit pravidla chodu obecního úřadu.

STRATEGICKÝ CÍL 4: SPOLKOVÝ ŽIVOT, MLÁDEŽ A PODNIKATELÉ

Priorita I: Podpora podnikatelských aktivit

Cíle priority:

- Podpora podnikatelských aktivit a úzká spolupráce s obcí.
- Spolupráce s podnikateli při tvorbě projektů a vytváření pracovních příležitostí.
- S podporou podnikatelů realizovat rozvojové záměry.

Návrhy opatření:

- Podporovat drobné podnikatelské aktivity a tím alespoň částečně řešit problém nezaměstnanosti, např. provádět výkup ovoce, výroba a prodej moštu, povidel, sušeného ovoce.
- Organizace železných sobot – výkup železa místním podnikatelským subjektem.
- Zapojit občany do placených prací.
- Poskytování služeb – sekání trávy, opravy techniky.
- Podporovat agroturistiku – výroba a prodej ovčích sýrů, medu, moštu aj.
- Přímý prodej projíždějícím.

Priorita II: Kultura a volný čas

Cíle priority:

- Cílem je uspokojovat potřeby občanů v oblasti kultury a využívání volného času.
- Podporovat kulturní tradice a poznávat historii.
- Podporovat pořádání stávajících, ale i nových kulturních akcí pro občany a návštěvníky obce.
- Podpora sportovních a výchovných aktivit mládeže.

Návrhy opatření:

- Sestavit program pro mládež – vzdělávací a sportovní aktivity.
- Údržba sportovních a kulturních zázemí pro volnočasové aktivity.
- Nové kulturní akce – dožínky a kácení máje.
- Rozvíjet obecní knihovnu.
- Údržba a péče drobných kulturních památek (kříže, pomníky, kaplička).

Priorita III: Podpora spolků

Cíle priority:

- Podporovat spolky naplňující volný čas všech věkových skupin obyvatelstva.
- Podpora spolků za práci pro obec.

Návrhy opatření:

- Podporovat zahrádkáře, včelaře, chovatele v jejich činnosti.
- Podporovat programy spolků – letní fotbalová škola, letní kynologický tábor, kniha lesní moudrosti dětem, okolo Mrlínka na kole.

4 KATALOG PROJEKTŮ

Tento katalog projektů obsahuje návrhy na možné realizace projektů, které by přispěly k rozvoji obce Mrlínek v budoucích obdobích. Výčet těchto návrhů není konečný, nápadů jak občanům zajistit spokojený život v obci by bylo mnohem více, avšak z důvodu kapacity této práce předkládám jen některé z nich.

4.1. VÝSADBA ZELENĚ - revitalizace obecní zeleně

Vychází z

- Strategický cíl 2: Sociální, zdravý a bezpečný život, priorita II: Životní prostředí

Předkladatel projektu

- Obecní úřad Mrlínek
Mrlínek 54
76861 Bystřice pod Hostýnem

Cíl projektu

- Revitalizace zeleně v obci, revitalizace návsi a okolí obce.

Popis projektu

- Cílem projektu je revitalizace obecní zeleně jak v zastavěném území obce, tak v okolí obce. Budou vysázeny vrby okolo rybníka, vykácené topoly podél potoka budou nahrazeny stromy menšího vzrůstu, např. třešňi. Nová výsadba zeleně bude provedena také v okolí hřbitova.

Cílová skupina

- Obyvatelé obce, návštěvníci okolních obcí, turisté

Termín realizace

- 2015 - 2018

Odhadovaný rozpočet

- 300 000 Kč

Financování projektu

- ROP Střední Morava – Rozvoj venkova (85%)

- Rozpočet obce (15%)

4.2 REKONSTRUKCE KOUPALIŠTĚ

Vychází z

- Strategický cíl 2: Sociální, zdravý a bezpečný život, priorita I: Sociální záležitosti

Předkladatel projektu

- Obecní úřad Mrlínek
Mrlínek 54
76861 Bystřice pod Hostýnem

Cíl projektu

- Rekonstrukcí koupaliště poskytnout občanům obce volnočasové vyžití v letních měsících.
- Doprovodné projekty, např. prodej zmrzliny, beach volejbal.

Popis projektu

- Součástí sportovně-kulturního areálu Pod Duby je staré koupaliště, dnes již sloužící jako požární nádrž. Koupaliště je betonové, s různou úrovní hloubky. Kolem koupaliště je množství zelené plochy, je zde malé hřiště pro děti, výletišť, hřiště a areál fotbalových šaten se sociálním zařízením. Koupaliště každoročně chátrá a jeho využití je téměř nulové. Rekonstrukce koupaliště by zpestřila volnočasové vyžití dětí a mládeže, ale i ostatních obyvatelů obce. V blízkosti koupaliště je možnost vybudovat písečné hřiště pro beach volejbal anebo zmrzlinový stánek, kde by se projíždějící motoristé a cyklisté mohli občerstvit.

Cílová skupina

- Obyvatelé obce, popř. okolních obcí

Termín realizace

- Výhledově

Odhadovaný rozpočet

- 3 000 000 Kč

Financování projektu

- ROP Střední Morava, oblast Rozvoje venkova (80%)
- Rozpočet obce (20%)

4.3 VYBUDOVÁNÍ ZASTÁVKY- ve směru na Vítonice

Vychází z

- Strategický cíl 1: Hospodaření a rozvoj, priorita II: Dopravní a technická infrastruktura

Předkladatel projektu

- Obecní úřad Mrlínek
Mrlínek 54
76861 Bystřice pod Hostýnem

Cíl projektu

- Vybudování kryté autobusové zastávky pro lepší komfort cestujících občanů.

Popis projektu

- Návrh nové autobusové zastávky ve směru na Vítonice vychází ze současného stavu, kdy je tato autobusová zastávka řešena pouze rozšířením jízdního pruhu a označena označníkem. Je zde pouze lavička, odpadkový koš a svislé dopravní značení přechodu pro chodce. Není zde kryté autobusové stání, což občané vnímají především v zimním a deštivém počasí. Zcela chybí vodorovné dopravní značení přechodu pro chodce a vzniká zde riziko pro chodce.

Cílová skupina

- Obyvatelé obce

Termín realizace

- 2015 - 2018

Odhadovaný rozpočet

- 600 000 Kč

Financování projektu

- Prostřednictvím dotačního programu LEADER Evropské unie zaměřený na podporu a rozvoj venkova (60-90%)

4.4 PŘECHOD PRO CHODCE – zajištění řádné viditelnosti a bezpečnosti chodců

Vychází z

- Strategický cíl 1: Hospodaření a rozvoj, priorita II: Dopravní a technická infrastruktura

Předkladatel projektu

- Obecní úřad Mrlínek
Mrlínek 54
76861 Bystřice pod Hostýnem

Cíl projektu

- Cílem projektu je zbudování přechodu pro chodce, podporující zlepšení viditelnosti chodců ve večerních hodinách a za snížené viditelnosti za využití moderního nasvícení přechodu pro chodce.
- Zajištění bezpečnosti chodců i motoristů bezpečnostními prvky (varovné a signální pásy, vodící pásy přechodu, vodorovné dopravní značení).

Popis projektu

- Na okraji obce prochází silnice II/438 vedoucí ve směru z Bystřice pod Hostýnem do Hranic. Toto místo se vyznačuje značnou frekvencí projíždějících automobilů. Toto místo je obzvláště nebezpečné pro děti, vystupující z autobusu, který zde zastavuje. Dětem hrozí nebezpečí jak při přecházení silnice od autobusové zastávky, tak v opačném směru, když se děti chtějí dostat na fotbalové nebo tenisové hřiště.

Cílová skupina

- Obyvatelé obce, děti

Termín realizace

- 2015 - 2018

Odhadovaný rozpočet

- 50 000 Kč

Financování projektu

- Maximální míra dotace z rozpočtu Zlínského kraje činí 40 000 Kč (50% z celkových výdajů) a minimální částka činí 10 000 Kč na projekt.
- Rozpočet obce (50%).

4.5 PROGRAM 60⁺ - podpora počítačové gramotnosti pro starší

Vychází z

- Strategický cíl 2: Sociální, zdravý a bezpečný život, priorita I: Sociální záležitosti

Předkladatel projektu

- Obecní úřad Mrlínek
Mrlínek 54
76861 Bystřice pod Hostýnem

Cíl projektu

- Podpora volnočasových aktivit starších
- Rozšiřovat skupinu s vysokou počítačovou gramotností
- Přispívat k její motivaci pro využití moderní technologie
- Podpořit elektronickou komunikaci mezi občanem a institucemi samosprávy a státní správy

Popis projektu

- V rámci programu volnočasových aktivit starších bude realizována výuka počítačových dovedností s cílem zvýšení počítačové gramotnosti občanů obce. Veřejně přístupné místo (klub, knihovna) bude vybaveno výpočetní technikou a připojené k síti Internet. Občané se seznámí s výpočetní technikou a naučí se základům práce na počítači.

Cílová skupina

- Obyvatelé obce

Termín realizace

- 2015 - 2018

Odhadovaný rozpočet

- 50 000 Kč

Financování projektu

- EU (75%), státní rozpočet (10%), Zlínský kraj (4%), obec (11%)

4.6 CYKLISTICKÁ TRASA: Mrlínek - Bystřice pod Hostýnem

Vychází z

- Strategický cíl 1: Hospodaření a rozvoj, priorita III: Rozvoj obce a bydlení

Předkladatel projektu

- Mikroregion Podhostýnsko

Cíl projektu

- Rozvoj cyklistické dopravy
- Zvyšování bezpečnosti zranitelných účastníků silničního provozu
- Snižování negativních vlivů dopravy ve městech prostřednictvím aktivní podpory cyklistické dopravy

Popis projektu

- Stávající cyklotrasa je vedena po silnici II/438 a dále areálem "Pod duby", až na krátké úseky je vedena po silnicích III. i II. třídy, což není vhodné z důvodu bezpečnosti cyklistů. Řešením je vybudování pruhu pro cyklisty. Nedojde k novým plošným nárokům, jedná se o stávající plochu dopravní.
- Hustá síť kvalitních a bezpečných stezek má vliv na mobilitu a dopravu v území (bezpečnost dopravy, cesty za prací, nákupy, trávení volného času), cestovní ruch, zdraví člověka (aktivní pohyb) a také na životní prostředí. Výstavba cyklotrasy přinese zlepšení kvality života místních obyvatel.

Cílová skupina

- Obyvatelé obce a okolních obcí, cyklisté, návštěvníci, turisté

Termín realizace

- Výhledově

Odhadovaný rozpočet

- 10 000 000 Kč

Financování projektu

- EU (85%) - Evropský fond pro regionální rozvoj, ROP Střední Morava
- Mikroregion (15%)

4.7 REKONSTRUKCE VODOVODNÍ SÍTĚ – nedostatečné tlakové poměry ve vodovodní síti

Vychází z

- Strategický cíl 1: Hospodaření a rozvoj, prioritní II: Dopravní a technická infrastruktura

Předkladatel projektu

- Obecní úřad Mrlínek
Mrlínek 54
76861 Bystřice pod Hostýnem

Cíl projektu

- Cílem projektu je řešení problémů v zásobování pitnou vodou v území, kde se opakovaně projevují nedostatky pitné vody z důvodu zhoršení její kvality, sucha či nedostatečných tlakových poměrů ve vodovodní síti.
- Zlepšení zásobování pitnou vodou
- Vyřešení situace z pohledu kvality pitné vody

Popis projektu

- Technický stav vodovodního potrubí je dle délky uložení v zemi a použitém materiálu někde již na hranici životnosti. Bude prováděna postupná výměna.
- Vodovodní síť v obci je z materiálu ocel, litina a PVC. Část vodovodu je ve špatném stavu. V obci je plánována rekonstrukce vodovodní sítě z PVC DN 100 dl. 400 m. Také je zde přetrvávající problém s tlakem vody.

Cílová skupina

- Obyvatelé obce

Termín realizace

- Výhledově

Odhadovaný rozpočet

- 2 000 000 Kč

Financování projektu

Minimální částka podpory z rozpočtu Zlínského kraje činí 100 000 Kč a maximální částka činí 1 500 000 Kč na projekt (pro obce do velikosti 1 000 obyvatel).

- Realizace projektu – podpora z rozpočtu zlínského kraje (50%)
- Spolufinancování – podpora z EU, státního rozpočtu a zlínského kraje (10%)

4.8 ČOV – zlepšení technické infrastruktury a ochrana životního prostředí

Vychází z

- Strategický cíl 1: Hospodaření a rozvoj, priorita II: Dopravní a technická infrastruktura

Předkladatel projektu

- Obecní úřad Mrlínek
Mrlínek 54
76861 Bystřice pod Hostýnem

Cíl projektu

- Ochrana životního prostředí
- Zlepšení technické infrastruktury
- Podpora rozvoje obce

Popis projektu

- V obci je vybudovaná nesoustavná jednotná kanalizace, která je v majetku obce. Odpadní vody jsou individuálně předčištěny v septicích a vypouštěny do vodoteče. Nová zástavba má vybudovány bezodtokové jímky s následným vyvážením nebo malé domácí čistírny odpadních vod. Nejsou zde revizní šachty a není zaručena těsnost potrubí. Délka kanalizace je cca 1 848 m. V obci není vybudována centrální ČOV.
- Dle Plánu rozvoje vodovodů a kanalizací Zlínského kraje se navrhuje vybudování oddílného kanalizačního systému v obci. Do splaškové kanalizace budou důsledně napojeny odpadní splaškové vody, a tyto sběračem odvedeny ke společnému čištění na centrální ČOV v Blazicích. ČOV je navržena pro obce Mrlínek, Sovadina a Blazice.

Cílová skupina

- Obyvatelé obce

Termín realizace

- Pro velkou finanční náročnost se o realizaci projektu prozatím neuvažuje.

Odhadovaný rozpočet

- 10 000 000 Kč

Financování projektu

- ROP Střední Morava – Rozvoj venkova (75%)
- Státní fond životního prostředí (20%)
- Rozpočet obce (5%)

ZÁVĚR

Cílem stanovení strategie obce bylo zpracovat Projekt strategie rozvoje obce Mrlínek. V první části bylo úkolem zpracovat teoretická východiska týkající se rozvoje obce. Byla přiblížena problematika obcí, regionálního rozvoje a popsány analytické metody použité v práci.

Druhá část práce navazuje na teoretické poznatky a pomocí použitých metod mapuje dané území obce. Tato část je tvořena socioekonomickou analýzou obce. Po socioekonomické analýze následuje SWOT analýza, která je shrnutím praktické části. Na základě SWOT analýzy je vytvořena strategická část rozvoje obce a v jejím závěru jsou navrženy možné rozvojové projekty sloužící k rozvoji obce v budoucnosti.

V socioekonomické analýze byly využity především data Českého statistického úřadu, která jsou bohužel ne vždy aktuální a některé veřejně přístupné dokumenty.

Tady byl odhalen problém komunikace obce s veřejností, kdy občané nemají ani povědomí co se v obci děje, jaká rozhodnutí jsou přijímána a jak je s jejich prostředky nakládáno. Toto chce nová volební strana budováním otevřeného stylu komunikace změnit. S komunikací nejspíš také souvisí další zjištěný problém – hospodaření obce – které je schodkové, kryté úvěry. Obec je na několik let zadlužená, majetek dosahuje hodnoty cca 30 milionů korun, ale schází jakékoli úvahy o nutnosti přiměřené správy a údržby tohoto majetku z pozice odpovědného hospodáře. Údržba tohoto majetku tak není naplňována.

Také vysoké náklady na platy podstatně ovlivňovaly rozpočet obce. Odměna uvolněného starosty dle zákona je pro obecní rozpočet takovou zátěží, že obec tak za 4 roky volebního období zaplatí jeden rok jen starostovi. Se započtením ostatních pracovníků se jedná až o polovinu celého rozpočtu.

Obec Mrlínek se vyznačuje nízkým potenciálem možnosti rekreace. Do území nezasahují významné krajinné horizonty. Obec je položena v údolí, kolem obce se rozkládá velké množství polí. Cestovní ruch je soustředěn především do okolí Hostýnských vrchů, kde je možnost vyžití jak v létě, tak i v zimě. Obec Mrlínek je malou obcí s velmi nízkým turistickým potenciálem. Obec charakterizuje klidné prostředí nedaleko města s potenciálem rozvoje především v oblasti technické infrastruktury.

V příštích letech bude zejména potřeba řešit zjištěné nedostatky a postupným budováním naplňovat stanovenou vizi. Důležitým krokem k naplňování rozvojových záměrů bude dostat

pod kontrolu hospodaření, dále komunikace představitelů obce s občany a efektivní a účelné hospodaření, což dle mého názoru povede k rozvoji a zlepšení stávající situace v obci.

PŘÍLOHA P I: FOTOGRAFIE Z OBCE



Náves, hasičská zbrojnice s klubovnou, knihovna a obecní úřad se zvonící



Vodní biotop, v pozadí sportovní areál Pod Duby



Fotbalové šatny v areálu Pod Duby



Fotbalové hřiště, tenisové kurty, parkoviště



Koupaliště, nyní hasičská nádrž

PŘÍLOHA P II: STRATEGICKÝ PLÁN OBCE

...svůj Mrlínek , místo spokojeného života
(a nejen pro léta 2014-2018) .

Úspora personálních nákladů
Stavební záměry
Sítě s majiteli , dotace
Pohledová studie zeleně
Vozovka a chodníky
Tlak vody, opravy VaK
Analytika obchodu a hospody
Snížení rychlosti v obci
Nebezpečí pro děti u zastávky
Zastávka na Vítovice
Zrcadlo u hřbitova
Otočit hudbu – zábavy
Těžká auta přes obec
Do kanálů neteče voda
Čištění vod a stočné
Turistické ubytování
Kolaudace garáží a světlo
Prutník
Vývoz k pískovně - voda

Hospodaření a rozvoj

Pomoc při styku s úřady
Pomoc potřebným v nouzi
Setkání rodáků
Poznat historii a osobnosti
Kontrola topenišť v zimě
Sběrný dvůr
Program pro 60+
Pohyb
Klub – knihovna
Počítače
Besedy
Kola
Obchod není hospoda
Psi výkaly – sáčky
Údržba u opuštěných domů
Koupaliště - finance
Beach volejbal

Sociální , zdravý, bezpečný život

Pravidla chodu úřadu
Obecní referenda
Zastupitelstva s lidmi
Větší společenská místnost
Informační zpravodaj
Web- přístupné doklady
Web- foto neporádku
Stínové zastupitelstvo žen
Vedení kroniky
Slyšitelnost rozhlasu
Vzor: Petrovice – Blansko

Otevřený styl komunikace

Podpora
Stávající akce
Zapojení do placených prací
Železná sobota
Předsilvestr
Program pro mládež
okolo Mrlínka na kole
kniha lesní moudrosti dětem
letní fotbalová škola
letní kynologický tábor
Zahrádkáři výroba a prodej:
Moštu
Povidel
Sušení ovoce
Včelaři ,chovatelé
Služby : sekání trávy
opravy techniky
Dožínky
Kácení máje

Spolkový život, mládež, podnikatelé

Občané Mrlínka si budují ...