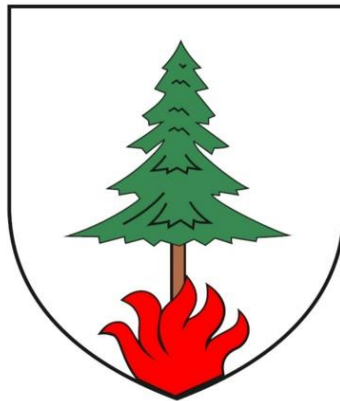


Program rozvoje obce

ŽILINA

na období 2023–2030



Program rozvoje obce Žilina na období 2023–2030 byl schválen zastupitelstvem obce Žilina dne 27. 6. 2023, usnesením č. 83/23.

Měsíc a rok zpracování:

duben/květen 2023

OBSAH

ÚVOD	3
A. ANALYTICKÁ ČÁST	3
A.1 Charakteristika obce	3
1. Území	3
2. Obyvatelstvo	10
3. Hospodářství	15
4. Infrastruktura	17
5. Vybavenost.....	20
6. Životní prostředí.....	23
7. Správa obce	24
A.2 Východiska pro návrhovou část	26
B. NÁVRHOVÁ ČÁST	29
B.1 Strategická vize	29
B.2 Opatření a aktivity	29

Základním plánovacím dokumentem obce, zakotveným v zákoně č. 128/2000 Sb., o obcích, je program rozvoje obce. Jde o hlavní nástroj řízení rozvoje obce. Program rozvoje obce formuluje představy o budoucnosti obce a navrhuje způsoby, jak těchto představ dosáhnout.

ÚVOD

Program rozvoje obce (PRO) Žiliny na období let 2023–2030 je základním dokumentem vyjadřujícím předpokládaný vývoj obce během následujících osmi let a je koncipován tak, aby posloužil jako výchozí dokument pro další období po roce 2030. Cílem dokumentu je shrnout dosavadní poznatky a uvědomit si, kde se nachází potenciál obce Žilina, a na základě jejich vyhodnocení určit krátkodobé a dlouhodobé cíle rozvoje obce včetně strategie jejich naplnění.

Smysluplný dokument rozvoje obce bude primárně sloužit k plánování investičních akcí v obci, zejména s důrazem na získávání dotačních příležitostí. PRO by měl sloužit jako osnova k naplnění strategických cílů nejen pro zastupitele obce, ale i pro občany, a měl by mít informativní charakter ohledně budoucí výstavby v obci, ať už se jedná o infrastrukturu, podnikání, bydlení nebo občanskou vybavenost.

Program rozvoje obce je rozdělen na dvě hlavní části, a to analytickou a návrhovou. Analytická část definuje stávající situaci v obci dle několika oblastí, a to dle území, obyvatelstva, hospodářství, infrastruktury, vybavenosti obce, životního prostředí a správy obce. Z analytické části jsou patrná východiska pro část návrhovou. Návrhová část navazuje na část analytickou tím, že dle východisek analytické části navrhuje nejvhodnější řešení dané situace. Východiska pro návrhovou část se budou odvíjet od zpracované SWOT analýzy – tedy analýzy vnitřních a vnějších faktorů rozvoje obce. Základem návrhové části je formulace VIZE – tedy dlouhodobý obraz budoucnosti obce. Vize bude naplňována jednotlivými opatřeními, která stanoví věcné okruhy řešení problémů nebo zásadní věcné směry rozvoje obce. Jednotlivá opatření budou naplňována aktivitami, tedy postupy, které povedou k naplnění cílů.

Program rozvoje obce byl zpracován na základě projektu "Elektronická metodická podpora tvorby rozvojových dokumentů obcí", jehož nositelem je Ministerstvo pro místní rozvoj ČR. Projekt byl financován z Operačního programu Lidské zdroje a zaměstnanost a ze státního rozpočtu České republiky.

Na PRO Žiliny se podíleli: Zastupitelstvo obce Žilina a obyvatelé obce Žilina.

Program rozvoje obce Žilina na období 2023–2030 nahrazuje Strategický plán rozvoje obce Žilina, který byl schválen dne 17. 3. 2015 usnesením obecního zastupitelstva č. 10/15 a aktualizován dne 14. 5. 2018 usnesením obecního zastupitelstva č. 44/18.

A. ANALYTICKÁ ČÁST

A.1 CHARAKTERISTIKA OBCE

1. Území

Obec Žilina se nachází v okrese Kladno v nadmořské výšce cca 400 m n.m. na okraji CHKO Křivoklátsko. Obcí prochází dvě silnice III. třídy č. III/2018 (Kamenné Žehrovice – Bratronice) a č. III/1161 (Lhota – Ploskov – Družec). Obec Žilina je vzdálená asi 10 km jihozápadně od města Kladna.

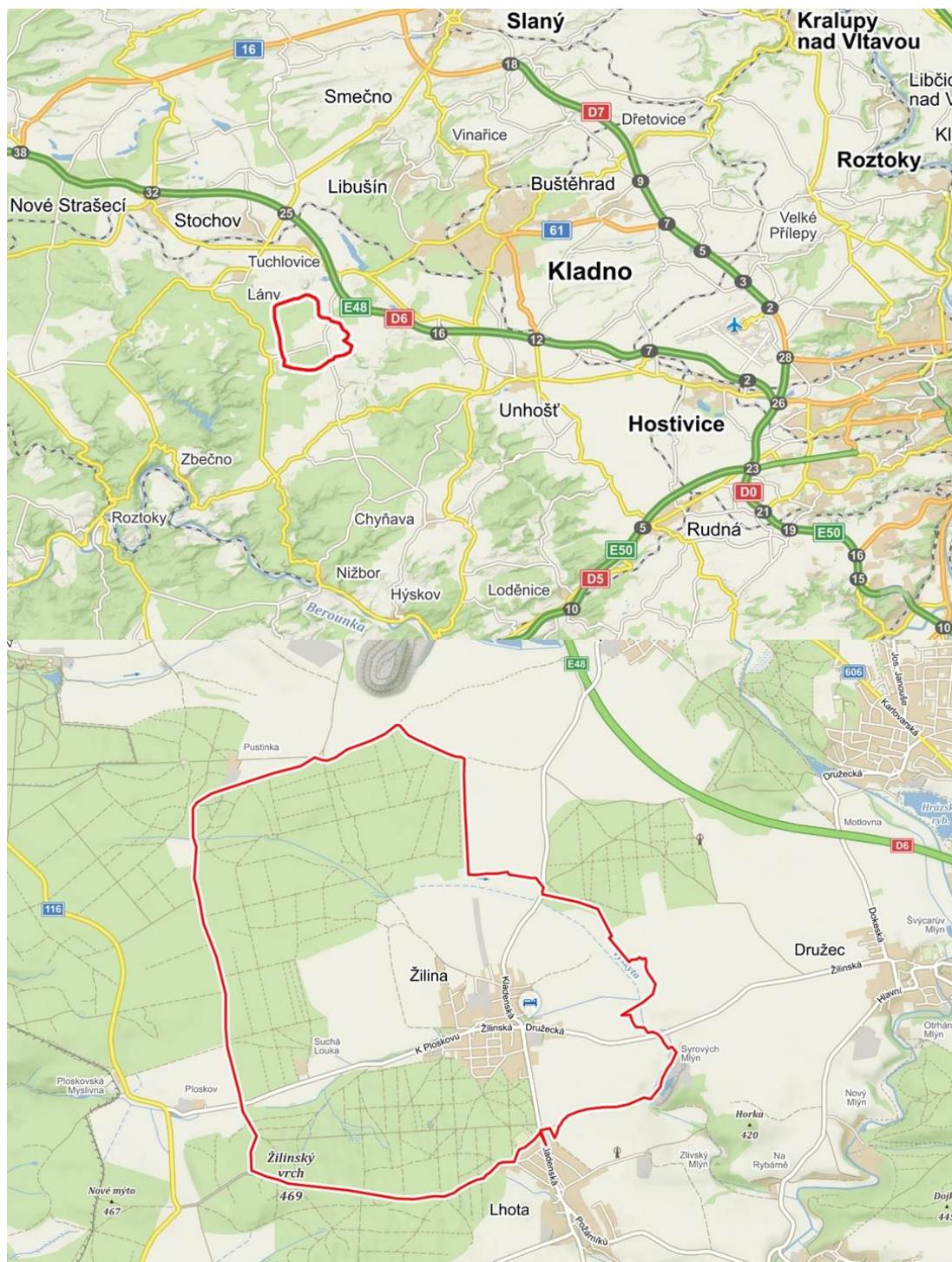
Celková plocha katastrálního území Žiliny: 786 ha

Kraj: Středočeský (číselník územně správní jednotky: NUTS3 CZ020)

Okres: Kladno (číselník územně správní jednotky: NUTS 4 CZ0203)

Status: obec (číselník územně správní jednotky: NUTS 5 CZ0203533149)

Obec s rozšířenou působností: Kladno (10 km)



Obrázek 1. Mapa lokalizace obce Žiliny (Zdroj: Mapy.cz)

Krajina v okolí, využívání krajiny, přírodní útvary, vodní toky

Žilina se nachází v mělké kotlině na okraji CHKO Křivoklátsko. Větší západní část obce spadá do III. zóny CHKO. Z jihu a západu je Žilina obklopena křivoklátskými lesy, kdežto ze severu a východu polnostmi, kde probíhá intenzivní rostlinná výroba. Koncepte krajiny vychází z celkové koncepce ÚSES (Územní systém ekologické stability), s cílem podpořit přírodní nebo

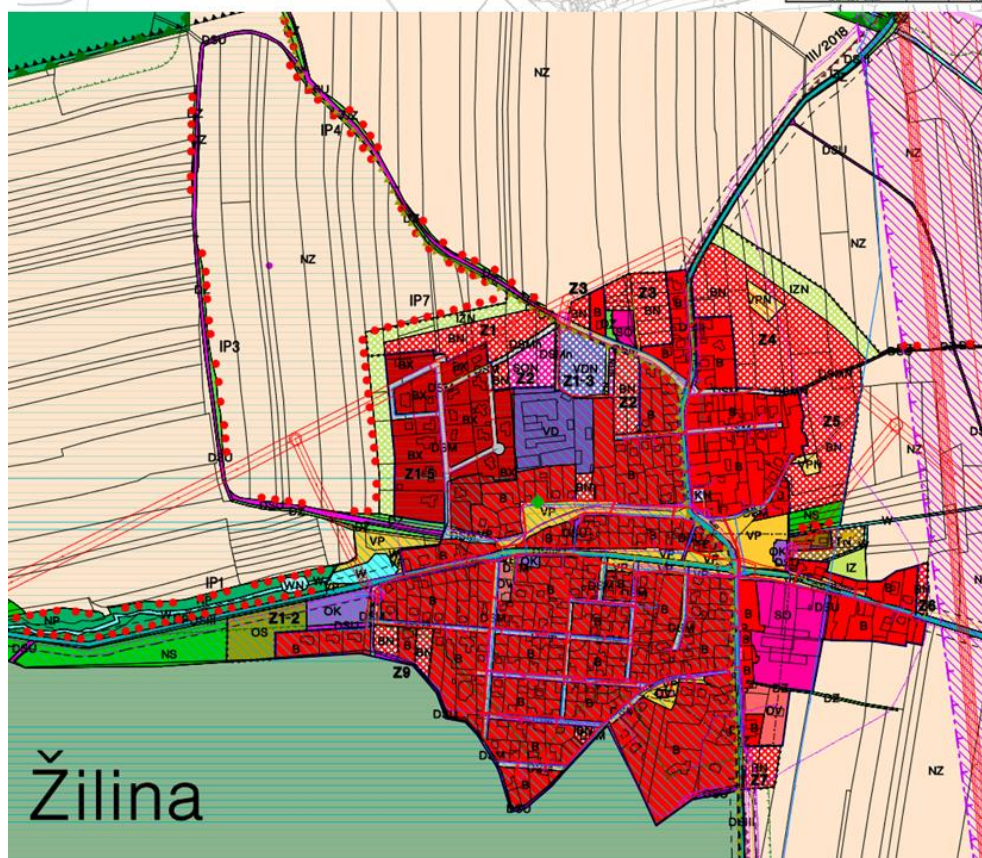
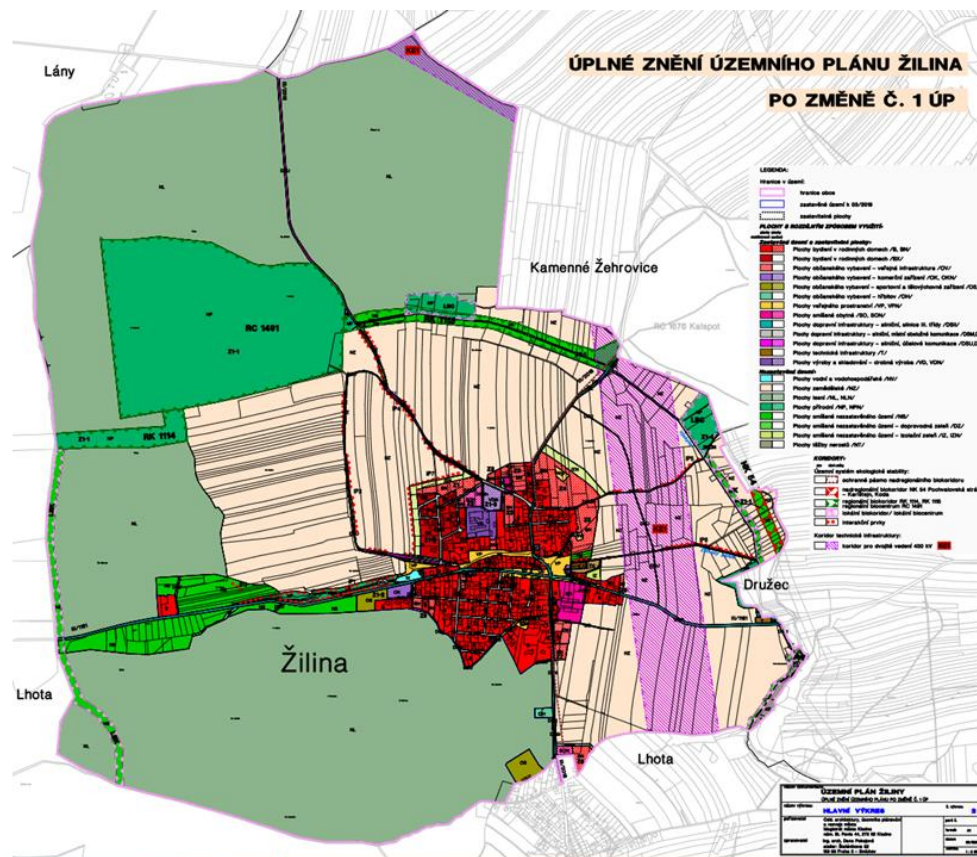
přírodě blízké prvky, jako jsou jednotlivá stromořadí, meze nebo skupiny stromů v krajině. Krajina v okolí Žiliny prošla vlivem a působením člověka složitým vývojem, na kterém se podepsaly střídající se politické a hospodářské vlivy. V důsledku velkoplošného obdělávání půdy pak došlo k zániku polních cest, přirozených liniových prvků a dalších přírodních a krajinotvorných elementů. Neudržování a nerespektování vlastnictví pozemků způsobilo, že některé původní vlastnické parcely dosud evidované v Katastru nemovitostí České republiky neodpovídají skutečnému stavu v terénu.

Vodní plochy a vodoteče: V západní části obce se nachází Žilinský rybník, kterým protéká Žilinský potok. Žilinský potok pramení na severním úbočí Žilinského vrchu. V obdobích sucha pravidelně vysychá a v intravilánu obce je zatrubněn. Na severovýchodní hranici katastru obce podél občasného toku Výskyty se nachází biokoridor.

V roce 2021 bylo uděleno stavební povolení na výstavbu dvou menších retenčních nádrží na Žilinském potoce „Ve Vrbičkách“ (západně od současného rybníka) o předpokládaném objemu cca 1000 m³. Součástí prostoru koryta ŽP „Ve Vrbičkách“ jsou i další plánované tůně (5 ks).

Územní plán

Obec Žilina v roce 2021 schválila změnu územního plánu z roku 2014. Návrh podoby územního plánu je umístěn na internetové adrese Magistrátu města Kladna. Zastavěné území bylo vymezeno ke dni 16. 6. 2021. Bydlení v rodinných domech je omezeno minimální velikostí parcely (800 m²) a indexem zastavěnosti a zpevněných ploch maximálně 25 %. Dle současného územního plánu je výstavba rodinných domů plánována na severu obce (ul. Na Úvozu a ul. Na Píska) a na východě obce směrem na Družec (ul. Do Polí a V Koutě, kde by budoucí výstavbou došlo k propojení těchto ulic). Potenciální růst výstavby směrem na východ je omezen koridorem dvojitého vedení 400 kV Hradec-Řeporyje (KE1). Podél sezónního toku Výskyta jsou navrženy prvky ÚSES NK 54, RC 1491, RK 1114, RK 1115 a další lokální prvky ÚSES v ostatních částech obce.



Obrázek 2. Výřez platného územního plánu z roku 2021

Historické události v obci

První písemná zmínka o obci pochází z roku 1352, Žilina v minulosti patřila do slánského nebo novostrašeckého okresu a od roku 1960 patří do okresu Kladno. Počet obyvatel se dlouhodobě pohybuje v rozmezí 800-900 v téměř 300 objektech. Výkonny orgán obce je tvořen devíti zastupiteli, z čehož je jeden starosta a dva místostarostové. Pro svoji polohu a životní prostředí je obec vyhledávána ke stavbě rodinných domů. V celé obci je vodovod, elektřina, splašková a dešťová kanalizace s čističkou odpadních vod, plyn, telefon a internet.

V obci se nachází kostel z roku 1770, ve kterém byl obnoven starý zvyk zvonění poledne a klekání. V obci je základní škola pro 1.–5. ročník, postavená roku 1888 a mateřská škola postavená roku 1962, která má v posledních letech plnou kapacitu. Dále se v obci nachází hřbitov z roku 1892, obecní úřad postavený roku 1973, obecní knihovna a památník obětem válek. Od roku 1922 je nepřetržitě vedena obecní kronika, v roce 1996 byl založen fotoarchiv zachycující architekturu, vzhled a život obce od roku 1893. V obci je prodejna potravin a spotřebního zboží COOP, v budově Sokolovny je sál pro sportovní a společenské akce (svatby, výročí, plesy) a restaurace s osmi ubytovacími pokoji. Od roku 2022 je v obci provozována kavárna AlfaTau Coffee se sálem, v němž bylo v roce 2023 obnoveno kino.

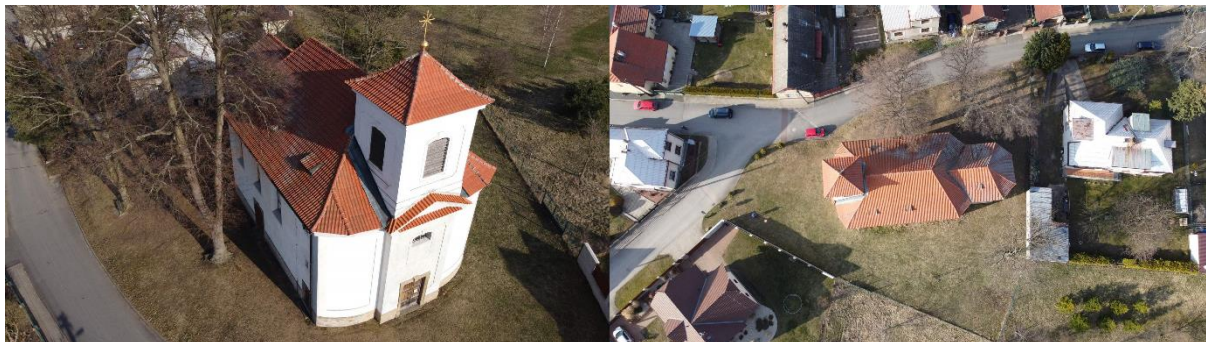
Na veřejných prostranstvích obce se nachází mnoho stromové zeleně s místy pro odpočinek, dětské hry a sport. Na návsi obce se nachází památný strom – jasan ztepilý. Zastavěným územím obce podél ulic Družecké, Žilinské a Milfaitovy prochází jedinečná hodnotná alej vzrostlých stromů (lip, jírovců, jasanů a javorů), která je charakteristickým poznávacím prvkem obce.

V obci působí několik spolků: Sbor dobrovolných hasičů, TJ Sokol Žilina, Myslivecké sdružení Smejcenina, Spolek PRO, spolek Za záchranu kostela Narození Panny Marie v Žilině a Rybáři Žilina. Pro sport je využíváno víceúčelové, volně přístupné hřiště u Sokolovny spolu s dětským hřištěm. U rybníka se nachází zatravněná plocha pro požární sport a venkovní fitness posilovna. Navazující okolí obce má předpoklady pro dotvoření hodnotného krajinného prostředí.



Obrázek 3. Historická mapa Žiliny asi z roku 1770 (nahore) a 1840 (dole)

Asi největší dominantou obce Žilina je kostel z roku 1770 v jižní části obce. Jedná se o památkově chráněnou budovu, která byla po roce 1989 v dezolátním stavu, ale podařilo se ji částečně opravit. V současné době již budova vyžaduje další nezbytné opravy, zejména ve střešní části, chybí také značná část fasády. V roce 2022 došlo k darování kostela Římskokatolickou církví obci Žilina.



Obrázek 4. Kostel Narození Panny Marie v Žilině

2. Obyvatelstvo

Demografická situace

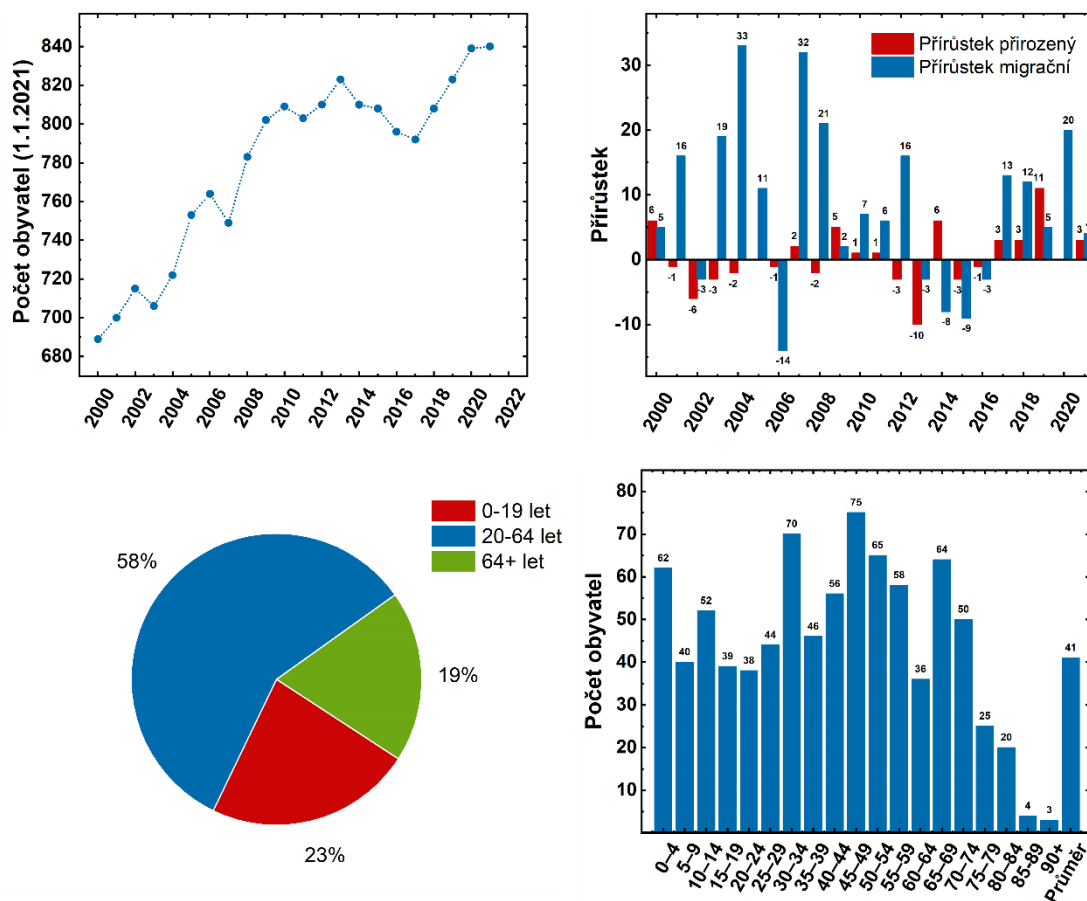
Počet obyvatel obce Žiliny se dlouhodobě pohyboval vždy kolem 750 obyvatel. Od roku 2017 došlo v důsledku vyššího počtu přistěhovačů a nově narozených ke zvýšení počtu obyvatel o zhruba 15 % na cca 870 (obr. 5).

Děti:

V letech 2019, 2021 a 2022 došlo k dramatickému nárůstu narozených dětí, což představuje nárůst o 50–100 % oproti předešlým roků. V důsledku velkého počtu narozených dětí se očekává silný budoucí nápor na obsazenost mateřské i základní školy a dále bude nutno zajistit dostatečné volnočasové vyžití pro děti (sportovní aktivity, kroužky, místa pro trávení volného času apod.).

Senioři:

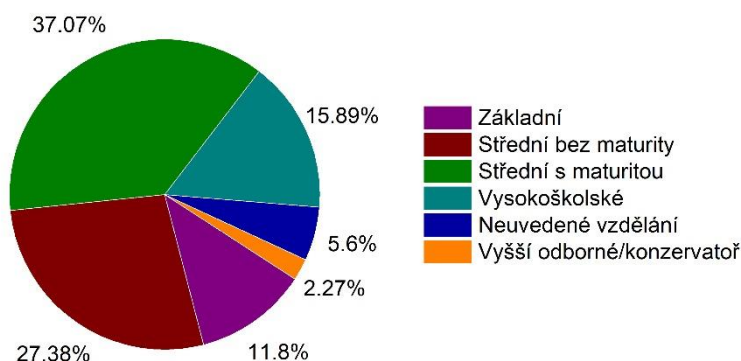
Vzhledem k rozložení věkových skupin v Žilině dojde v rozmezí následujících 10–20 let ke značnému nárůstu počtu seniorů (obr. 5, ročníky narození 1948–56 a 1962–1972). I v případě této skupiny seniorů bude nutno zajistit dostatečné volnočasové aktivity nebo místa pro jejich setkávání.



Obrázek 5. Vývoj počtu obyvatelstva a jeho věkové rozložení

Vzdělanost obyvatelstva

Struktura vzdělanosti obyvatel je zobrazena na obrázku č. 6. Největší skupina obyvatel disponuje středním vzděláním s maturitou. Téměř čtvrtina obyvatel středním bez maturity a asi pětina je vysokoškolsky vzdělaná. Pouze se základním vzděláním je asi 10 % obyvatel.



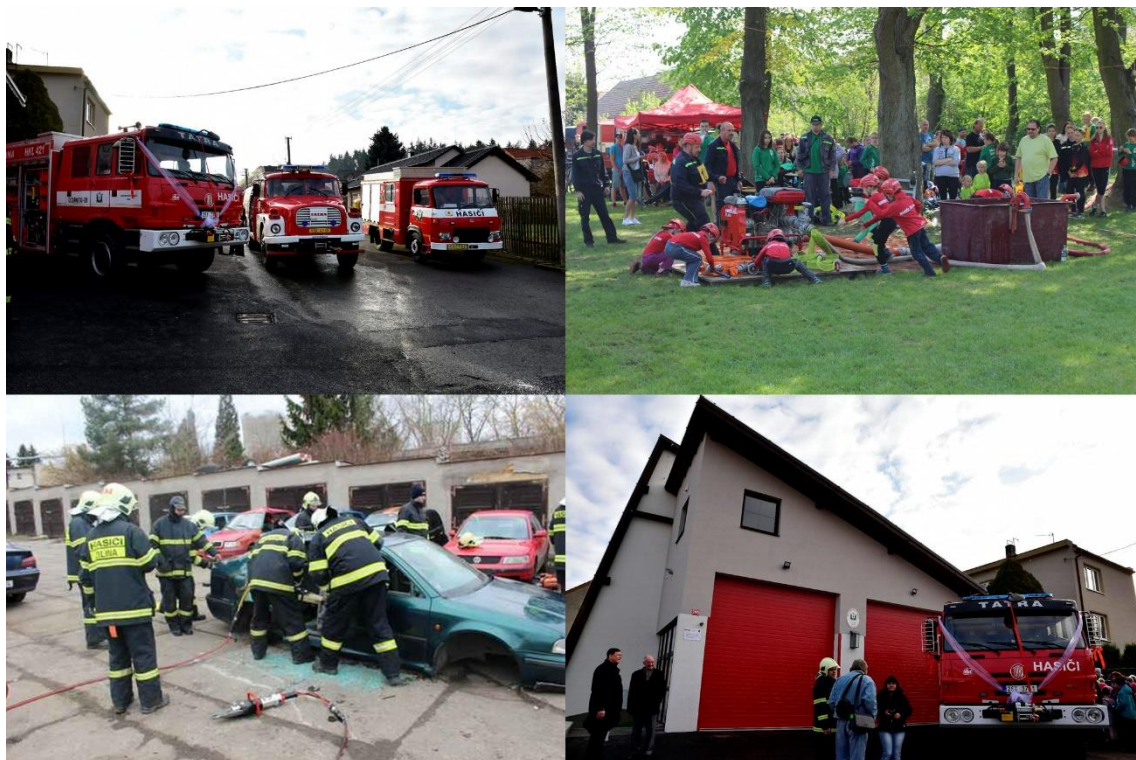
Obrázek 6. Vzdělanost obyvatelstva (Zdroj ČSÚ, 2021)

Spolková, osvětová a informační činnost

V obci Žilina aktivně působí hned několik spolků:

SDH a JSDH Žilina

Sbor dobrovolných hasičů působí v obci již od konce 19. století a Jednotka Sboru dobrovolných hasičů (JPO III), kterou zřizuje obec, je profesionálně vybavena – CAS 20 Tatra Terno, CAS 32 Tatra 148, DA 12 Avia, VW Transporter, nová hasičská zbrojnice (rok 2017) a další zázemí. Jednotka má 16 členů a spolek Sbor dobrovolných hasičů, který se soustředí na výchovu dětí a mládeže v požárním sportu, ve kterém také reprezentují obec, 62 členů.



Obrázek 7. JSDH a SDH Žilina

Spolek Rybářů Žilina – založen 2011, 30 členů

Rybáři pečují o Žilinský rybník, vytvořili altán pro posezení na jeho hrázi a alej ze severní strany rybníka. Před Vánoci již od roku 2010 pořádají tradiční prodej kaprů, během roku pak mnoho akcí pro malé i velké návštěvníky.



Obrázek 8. Žilinský rybník a spolek Rybáři Žilina

Spolek PRO

Spolek PRO byl založen v roce 2021 při současné kavárně AlfaTau Coffee a má 9 členů. Spolek se značně podílí na kulturním životě v obci, pořádá mnoho akcí pro děti i dospělé v průběhu celého roku. Součástí kavárny je bývalý sál kina, který byl po 30 letech zrekonstruován a bude dále sloužit pro kulturní vyžití v obci. Na sále bylo instalováno promítací plátno a divadelní opona.



Obrázek 9. Kavárna AlfaTau Coffee a kinosál

SK Lhota

Fotbalový klub, který se podílí na sportovním vyžití mládeže, sdružuje cca 30 členů ze Žiliny a působí na fotbalovém hřišti ve Lhotě (v k. ú. Žilina).

TJ Sokol Žilina

TJ Sokol Žilina byla založena roku 1912 a v současné době má 31 členů. Pořádá ročně několik sportovních akcí, jako je cvičení nejmenších dětí v Sokolovně, tradiční pochod Do Žiliny bez pasu, lekce jógy, či zájezdy do divadel.



Obrázek 10. Restaurace a penzion Sokolovna Žilina (asi 1995 – vlevo) a v roce 2008 (vpravo)

Myslivecké sdružení Smejcenina

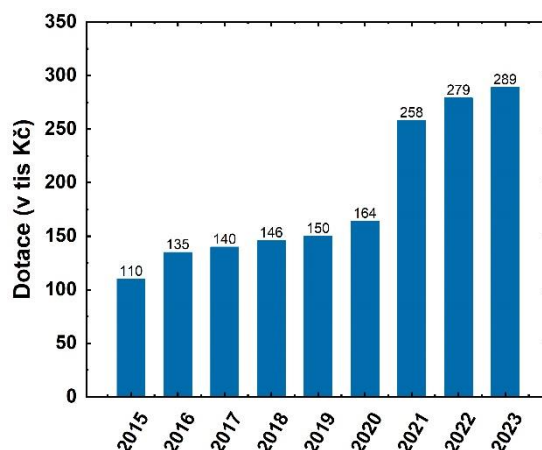
MS Smejcenina sdružuje několik žilinských občanů. Každoročně s Odborem životního prostředí Magistrátu města Kladna pořádá výstavu trofejí v Sokolovně a v parku před Sokolovnou tradiční Svod loveckých psů.

Spolek Za záchranu kostela Narození Panny Marie v Žilině

V roce 2020 vznikl Spolek za záchranu kostela Narození Panny Marie v Žilině, který si stanovil za cíl revitalizaci žilinského kostela. V roce 2021 se tomuto spolku podařilo s Římskokatolickou církví vyjednat darování kostela obci, jež proběhlo v roce 2022.

Podpora spolků

Spolky každoročně žádají o dotaci z obecního rozpočtu. Obrázek 11. znázorňuje roční souhrnné dotace spolkům v letech 2015–2023. Z grafu je patrné, že v roce 2021 došlo ke skokovému nárůstu dotací na činnost spolků, což zapříčinil jednak vznik nového spolku (Spolek PRO) a zároveň i zvýšení výdajů stávajících spolků.



Obrázek 11. Financování spolků od roku 2015

Mládež je v obci sdružována ve spolcích SDH Žilina a SK Lhota, které jsou součástí okresních nebo i krajských soutěží. Aktivity pro všechny věkové kategorie jsou pořádány ostatními spolky, zejména pak Spolkem PRO či spolkem Rybáři Žilina.

K informování obyvatel slouží obecní rozhlas, mobilní e-rozhlas Munipolis a zejména aktivity na sociálních sítích. Každý měsíc jsou vydávány Žilinské listy, které vždy obdrží každá domácnost.

3. Hospodářství

Ekonomická situace

Obec Žilina je z východu lemována poli a ze západu křivoklátskými lesy, tudíž v okolí obce probíhá intenzivní zemědělská i lesnická činnost. V obci se nachází dřevozpracující pila a rovněž zde podniká i několik „mladých zemědělců“. Další řemeslná činnost je v obci též zastoupena.

Uniservis Hašek – elektromontáže (cca 100 zaměstnanců)

Pila Kougl – dřevozpracující firma (do 10 zaměstnanců)

Vedox – provozovatel restaurace a penzionu v Sokolovně (do 10 zaměstnanců)

Střechy Jareš-Volf – tesařství, pokrývačství, klempířství (do 10 zaměstnanců)

Živnosti:

AlfaTau Coffee – kavárna a cukrárna

Aleš Valtr – voda, plyn, topení

Miroslav Beran – voda, plyn, topení

Tomáš Dvořák – klimatizace

Vít Kuna – soukromý zemědělec

Jiří Hamouz – soukromý zemědělec

Pavel Adam – soukromý zemědělec

a další.

Dle platného územního plánu jsou plochy vymezené pro podnikání převážně již obsazeny stávajícími subjekty. Zemědělská činnost je provozována převážně místními soukromými zemědělci hlavně na severu a východě obce a zahrnuje pěstování běžných plodin jako cukrová řepa, obilí, řepka olejná i krmná vojtěška. Z jihu a západu obce je v křivoklátských lesích provozována v posledních několika letech intenzivní těžba dřeva (především kůrovcového).

Komerční služby

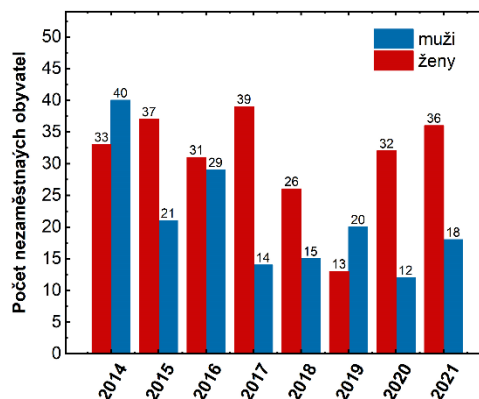
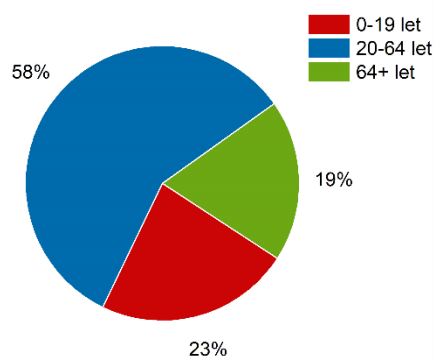
V obci se nachází Restaurant a penzion Žilina na návsi v Sokolovně. Dále prodejna základních potravin COOP Jednota Kladno a kavárna AlfaTau Coffee. Ze služeb lze zmínit uvedené profese: topení, voda, plyn, elektroinstalace, klimatizační zařízení, kadeřnictví a také ordinaci praktického lékaře (jednou týdně). V obci není instalován bankomat.

Cestovní ruch

Díky poloze obce na okraji CHKO Křivoklátsko se zde nachází několik turistických tras ČKT. Vzhledem k blízkosti Kladna je v sezóně v obci intenzivní cyklistická doprava a místní restaurace je velmi navštěvované místo. Vedou zde křivoklátské okruhy, které směřují dále do CHKO Křivoklátsko i opačným směrem na Kladno a Prahu. Na severozápadě obce (2,5 km za obcí) se nachází Masarykův kámen – místo setkání žáků základní školy s prezidentem TGM 28. 10. 1928 k výročí 10 let vyhlášení založení ČSR. Na jihu obce směrem na Lhotu se nachází Památník rudoarmějcům. Směrem na Družec se u silnice nachází kříž z roku 1854, dále pak kříž na hřbitově z roku 1892. Na jihozápadě obce se nachází nejvyšší bod obce – Žilinský vrch (469 m n. m.), kde v padesátých letech stávala jednoduchá dřevěná rozhledna, která se nedochovala. U severní hranice žilinského katastru je revitalizovaná oblast dolu Nosek (k. ú. Tuchlovice) – dominantní navážka s rozhledovým místem a jezírky na vrcholu. Bývalá železniční vlečka byla předělána na asfaltovou stezku pro bruslaře a cyklisty a spojuje vlakové nádraží Kamenné Žehrovice se zámek v Lánech. Značná část západních lesů je ohraničena a uzavřena do Lánské obory patřící ke Kanceláři prezidenta republiky.

Trh práce

Vývoj počtu nezaměstnaných v Žilině



Obrázek 12. Věková struktura Žiliny (vlevo) a vývoj počtu nezaměstnaných

4. Infrastruktura

Technická infrastruktura

Pitná voda

Zásobování pitnou vodou je v obci řešeno napojením na vodovod (zásobující město Kladno) patřící společnosti Vodárny Kladno-Mělník a. s., který provozují Středočeské vodárny a.s. Pitná voda je vyráběna v úpravně vody Klíčava, která využívá jako zdroj vody povrchovou vodu z vodní nádrže Klíčava nacházející se v Lánské oboře. V posledních letech docházelo postupně k modernizaci vodovodu na polypropylenové vedení. V obci se nachází dva požární hydranty.

Kanalizační síť a ČOV

V celé obci se nachází splašková i dešťová kanalizace. Splašková kanalizace byla z velké části budována v devadesátých letech spolu s ČOV. Původní linie jsou vedeny v betonovém a azbestovém potrubí, později v PVC/PP. Kanalizační síť není z velké části zaměřena a na několika místech je pravděpodobně poškozena. V budoucnu bude třeba její pasport. ČOV je z roku 1997 a v roce 2010 došlo k navýšení její kapacity na 1200 EO. Technologie ČOV je k dnešnímu datu již zastaralá, a v blízké budoucnosti bude nutná rekonstrukce technologií. Také umístění ČOV v intravilánu obce je nevhodné. Při renovaci ČOV bude nutné zvážit i změnu jejího umístění mimo intravilán obce. Dešťová kanalizace i odtok z ČOV ústí do Žilinského potoka, který je značnou část roku suchý.

Plynofikace

Obec je plně plynofikována od roku 2002 napojením na hlavní plynovod vedoucí na jihovýchodě obce do sousední Lhoty. Většina dnešních novostaveb již volí alternativní zdroj vytápění místo plynu.

Elektrická síť

Obec Žilina je napojena na soustavu VN 22 kV. V obci se nachází tři transformátorové stanice, které dále transformují proud na 3×230 V, kterými je řešeno napájení obce.

Odpadové hospodářství

Svoz odpadů v současné době zajišťuje firma RUMPOLD-P, s.r.o. SKO se sváží jednou týdně. V obci je 10 míst pro sběr tříděného odpadu, který je realizovaný nadzemními oddělenými kontejnery. Toto řešení není příliš vyhovující, protože s sebou přináší značný nepořádek v okolí sběrných míst. V obci není řešen sběrný dvůr, ani podzemní nádoby pro tříděný odpad, což by bylo vhodné změnit a zlepšit tak celkovou situaci odpadového hospodářství. Zároveň je nutno motivovat obyvatele ke snižování množství produkovaného odpadu i jeho důkladnému třídění. Poplatek za odpadové hospodářství byl stanoven pro rok 2023 na 850 Kč/obyvatel nebo nemovitost a sleva pro seniory nad 70 let a děti do 15 let činí 50 %.

Datové připojení

Na území obce jsou dostupní poskytovatelé bezdrátových datových služeb: Žilinet, Kladnonet a Klfree.net. Kvalita bezdrátového připojení je podprůměrná. Pevné kabelové připojení je provozováno společností O2. Do obce vede optický kabel společnosti CETIN, který ústí pod Základní školou, odkud je dál veden ve formě připojení ADSL. Během posledních let dochází v průběhu stavebních akcí (výstavba chodníků) k pokládce HDPE potrubí a přípravě pro budoucí napojení na optickou síť.

Dopravní infrastruktura

Silniční doprava

Dopravní infrastruktura zahrnuje především silniční dopravu. Ostatní druhy dopravy se ve správním území nevyskytují. Řešeným územím prochází silnice III/2018 ve směrech na Kamenné Žehrovice a Lhotu a III/1161 ve směrech na Družec a Lány, obě ve vlastnictví Středočeského kraje. Po silnici III/2018 je vedena hromadná autobusová doprava linky Kladno – Zbečno (Křivoklát). Napojení na vyšší silniční síť dálnice D6 je v současné době umožněno na sjezdech Velká Dobrá a Kačice. V ZÚR Středočeského kraje je uvažován nový sjezd mezi Kamennými Žehrovicemi a Tuchlovicemi. Technický stav krajských komunikací procházejících obcí je velmi špatný, a to zejména kvůli narůstající zátěži i absenci průběžné údržby.

Dopravní zátěž

Největší negativní zátěží silnic procházejících zastavěným územím obce je nákladní doprava z lomu Sýkořice a z lomu Družec. Ze známých záměrů budoucího provozu lomu Družec vyplývá, že současně s odvozem kameniva bude do lomu navážen inertní materiál pro revitalizaci již vytěžené části lomu, což negativní dopady na zastavěné území ještě zvýší. Od roku 2020 je lom Družec dočasně uzavřen.

Místní komunikace

Současná dopravní infrastruktura místních obslužných komunikací je z hlediska rozsahu dostatečná pro obsluhu zastavitelného území podle návrhu územního plánu. V uplynulých dvaceti letech došlo k postupné obnově povrchu místních komunikací za nový. Většina povrchů je již asfaltových a v dobrém stavu. Vzhledem k nové i budoucí výstavbě v obci zbývají tři komunikace, jež jsou ve velmi špatném stavu, bez zpevněného povrchu. Jde o ulice Do Polí, Na Úvozu a budoucí ul. Severní. Celková délka místních komunikací je cca 6 km. Rozsáhlé návesní prostory nejsou upraveny a mnohé delší příjezdové cesty k nemovitostem nejsou zpevněny, ani jinak upraveny. Kvůli nedostatku parkovacích ploch, ať již na pozemcích jednotlivých vlastníků či obecních, parkuje řada obyvatel na návesních plochách, čímž dochází k jejich ničení.

Údržba

Obec má dva zaměstnance, kteří se starají o údržbu obce – péče o zeleň (sečení trávy), křoviny, úklid listí, sběr odpadu atd. K dispozici mají sekací traktor ISEKI a užitkové vozidlo Multicar (r. 1989), které je již značně opotřebované a vyžaduje obměnu.

Parkovací místa

Po celé obci je akutní nedostatek parkovacích míst. Komunikace jsou často koncipovány bez parkovacích míst, lidé pak parkují na chodníku či přímo na komunikaci, což mnohdy vede k zneprůjezdnění komunikace pro IZS i vozidla údržby, zejména v zimě. Absence parkovacích míst je silně znatelná u služeb občanské vybavenosti (MŠ, ZŠ, COOP, OÚ a Sokolovna).

Veřejná prostranství

V obci se nachází několik velkých ploch sloužících jako veřejná prostranství. Jedná se o plochu podél ulice Antonína Milfajta, Husův park (ul. Žilinská), Tyršův park (mezi Sokolovnou a ulicí V Koutě), cvičiště u rybníka a prostor kolem kostela. Většina ploch není modernizována, chybí zde například zpevněné přístupové cesty k nemovitostem. Součástí veřejných prostranství je mnoho vzrostlých stromů (jasany, lípy, jírovce a další), které je nutno z důvodu bezpečnosti pravidelně prořezávat. Stav stromů je veden v pasportu stromů obce, který proběhl naposledy v roce 2023. Stávající mobiliář je většinou ve velmi špatném technickém stavu vyžadujícím obměnu. V obci se nachází jak zatrubněná, tak nezatrubněná dešťová kanalizace. Obojí je potřeba udržovat v provozuschopném stavu – zatrubněná část čištěním a v případě poruchy proražením, nezatrubněná pravidelným sekáním a občasným vyčištěním, popř. vybagrováním.

Cyklotrasy

Obcí procházejí trasy Bratronického (KO 4), Nižborského (KO 6) a Křivoklátského (KO 8) okruhu. Křivoklátské okruhy jsou systémem atraktivních silničních cyklistických tras různé obtížnosti ve Středočeském kraji, využívající komunikace s nižším provozem, ale současně

kvalitním povrchem pro pohodlnou a co možná nejbezpečnější cyklistiku. Dále je zde vedena cyklotrasa č. 8246 spojující Žilinu a Loděnický rybník.

Turistické trasy

Ze severu na jih katastru obce vede modrá turistická poutní stezka „Říp-Blaník“.

Dopravní obslužnost

Obec je zapojena do systému Pražské integrované dopravy (PID) s procházející autobusovou linkou č. 555 (Kladno-Zbečno/Křivoklát) s četností 22 spojů ve všední dny a cca 14 spojů během víkendu a svátků. V sousední obci Kamenné Žehrovice je dostupné napojení na spoje Rakovník-Praha Motol/Praha Zličín. Spojení s Prahou lze dosáhnout přestupem na Kladně: autobus směr Praha Veveslavín/metro linka A nebo vlak Kladno žel. zastávka město – Praha Masarykovo nádraží.

5. Vybavenost

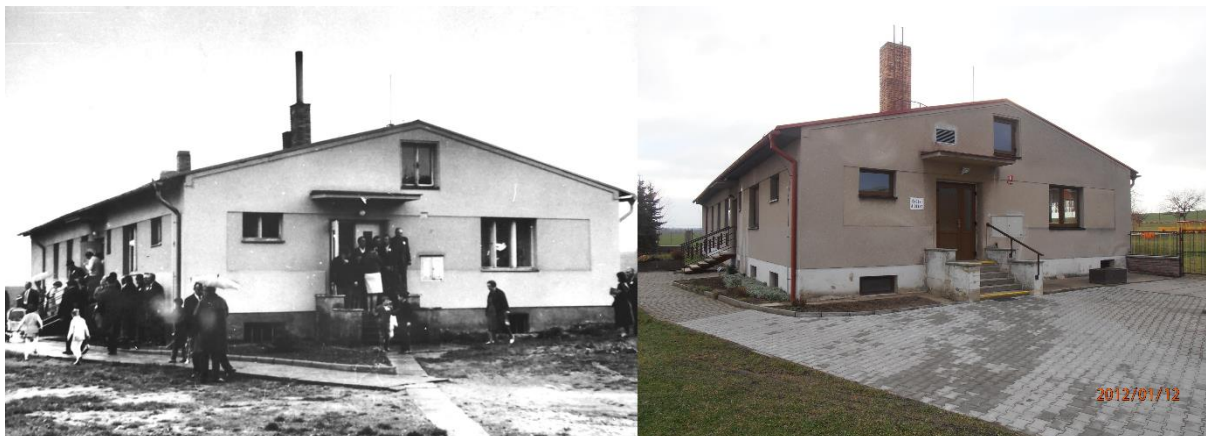
Bydlení

V obci se nachází 288 evidovaných budov. Bydlení je výlučně v rodinných domech v osobním vlastnictví. Od roku 2016 bylo nově postaveno nebo zrekonstruováno více než 35 domů, s čímž souvisí i nárůst počtu obyvatel v posledních pěti letech. Vzhledem k poloze obce je o bydlení v místní lokalitě velký zájem, což dokládá i fakt, že pozemky na prodej jsou zde k vidění jen velmi zřídka. Většina zastavitelných parcel je držena v osobním vlastnictví. Zastavitelná plocha dle platného ÚP nabízí dostatek možností pro případnou výstavbu. Obec Žilina dlouhodobě podporuje k bydlení pouze výstavbu RD. V obci je dle platného územního plánu vyhrazeno cca 40 000 m² pro výstavbu nových rodinných domů pro bydlení. Pozemky jsou však v soukromém vlastnictví. Vzhledem k atraktivitě lokality jsou pozemky velmi žádané a ceny poměrně vysoké, ačkoliv se jedná primárně o nezasíťované pozemky. Vzhledem k situování obce v III. zóně CHKO Křivoklátsko není v obci preferována jiná výstavba pro bydlení než dvoupodlažní rodinné domy s obytným podkrovím, s min. velikostí parcely 800 m² a indexem zastavěnosti pozemku 25 %. V obci se nachází nedokončený komplex pro ubytování (naproti rybníku na západě obce), který je v soukromém vlastnictví. Objekt již téměř 20 let pouze chátrá a jeho dispozice by po dokončení byla vhodná například pro bydlení seniorů. V obci je několik domů, které slouží jako rekreační objekty. Sokolovna nabízí kromě restaurace i možnost ubytování jako penzion. Obec nedisponuje bytovými jednotkami, které by sloužily pro pronájem.

Školství a vzdělávání

V jižní části obce u hlavní silnice na Lhotu se nachází komplex základní a mateřské školy. Mateřská škola je dvoutrídni s kapacitou 39 dětí a její kapacita je v současné době zcela naplněna. MŠ nedovoluje možnost integrace mladších dětí (2 roky). Budova byla postavena v rámci akce „Z“ v roce 1959 a je jednopodlažní o rozloze cca 300 m². Technický stav budovy neodpovídá dnešním standardům, je zastaralá a vykazuje vysokou energetickou náročnost (cca 60 MWh plynu a 13 MWh elektřiny). Vzhledem k růstu počtu obyvatel v posledních letech

a vysokému počtu nově narozených dětí je stávající kapacita školky nedostatečná. U MŠ se nachází rozlehlá zahrada s dětským hřištěm. Zřizovatelem MŠ je obec Žilina. Na rok 2023 žádá MŠ o dotaci na provoz cca 1 mil. Kč.



Obrázek 13. Mateřská škola (1972 – vlevo, 2012 – vpravo)

Základní škola byla postavena roku 1888. Kapacita ZŠ je 73 žáků a v současnosti ji navštěvuje 67 žáků. V budově školy se nachází 5 učeben (2 malé a 3 velké) sloužící pro 1.–5. ročník. V budově školy chybí plocha pro odborné učebny či vedení kroužků a jakékoliv technické zázemí, které je plánováno na rok 2024 v uvolněných prostorách bytu. Budova vykazuje velkou energetickou náročnost a není nijak zateplena. Školní družina je provizorně umístěna v tělocvičně, žáci tak na TV musí docházet do Sokolovny, což je komplikované. V budově se nachází nezrekonstruované podkroví. V roce 2021 byl připraven projekt pro přístavbu školní družiny (cca 100 m²), ale pro jeho realizaci je nutno čerpat prostředky z dotačních programů EU a ČR, rozpočet byl stanoven na cca 13 mil. Kč. Na zahradě ZŠ se nachází nové malé dětské hřiště s dřevěnými prvky. Zřizovatelem ZŠ je obec Žilina. Na rok 2023 žádá ZŠ o dotaci na provoz cca 2 mil. Kč.



Obrázek 14. Základní škola (2005)

Pro navazující studium 6.–9. ročník je nutno využít ZŠ v Kamenných Žehrovicích, Tuchlovicích nebo nejčastěji v Kladně-Rozdělově. V Kladně a Novém Strašecí se pak nachází gymnasium se čtyřletým i osmiletým programem studia.

Zdravotnictví

V obci se nachází ordinace praktického lékaře, který dojíždí. Ordinační hodiny jsou jednou týdně. Nejbližší zdravotní středisko se nachází v sousedních Kamenných Žehrovicích (praktický lékař, dětský lékař a stomatolog), dále pak v Kladně – Oblastní Nemocnice Kladno (do 15 min), která je zároveň dobře dostupná autobusovým spojením.

Komplex u rybníka

U rybníka se nachází rozestavěný a nevyužívaný komplex z roku 2004, který je v soukromém vlastnictví. Původně měl sloužit pro bydlení a ubytování.

Kultura

Obec Žilina má v současnosti dobré podmínky pro pořádání kulturních akcí, které by chtěla stále vylepšovat zejména s ohledem na pořádání venkovních akcí, jako jsou koncerty, divadla, dětské dny, letní kino apod.

V místní Sokolovně, která je majetkem obce, se nachází sál využívaný pro konání zábav, plesů, karnevalů a dalších tradičních událostí pro malé i velké návštěvníky. V roce 2022 by zrekonstruován multifunkční sál v dalším obecním objektu, ve kterém je zároveň provozována kavárna. Tento prostor byl v roce 2022 renovován zejména pro účely pořádání filmových a divadelních představení a navázal tak na svůj účel, který plnil v historii.

Obec Žilina má zřízenou kulturní komisi, která ve spolupráci s dalšími spolky pořádá kulturní akce pro všechny věkové kategorie občanů. Mezi tradice v Žilině patří vánoční a velikonoční koncerty v Kostele Narození Panny Marie, dětské dny, pálení čarodějnic, maškarní pro děti, mikulášská besídka, vítání jara u místního rybníka, tematické stezky po obci, podzimní pouť, výstavy a jarmarky navázané na roční období a další příležitostné akce. V roce 2023 se podařilo v obci obnovit tradici masopustního průvodu, která zde zanikla v 90. letech 20. století. Do mnoha akcí se zapojuje nebo je připravuje Obecní knihovna.

Návštěvnost akcí po období epidemie covidu opět stoupá a zájem o setkávání všech generací obyvatel Žiliny roste. Častými návštěvníky místních akcí jsou i obyvatelé okolních vesnic, jako je Lhota, Družec či Kamenné Žehrovice. I tyto obce pak nabízejí kulturní vyžití, kterých se naopak účastní obyvatelé Žiliny. Za kulturou lze též zamířit do města Kladna či Prahy.

Nejvýznamnější kulturní památkou obce je zmíněný Kostel Narození Panny Marie v Žilině, který získala obec v roce 2022 do vlastnictví. Kostel bude nutné opravit, počítá se s rozsáhlou rekonstrukcí celé budovy a dalším kulturním využitím této památky.

Obci Žilina chybí větší zázemí pro pořádání venkovních akcí, které by mohlo být vybudováno u místního rybníka, jehož okolí zvelebují rybářský spolek. Primárně jsou venkovní akce pořádány před Sokolovnou, kde se nachází dětské a multifunkční hřiště, nebo právě u rybníka.

V roce 2023 chceme založit novou tradici v podobě Dne obce Žilina, která by byla spojena s kulturním programem pro celou rodinu.

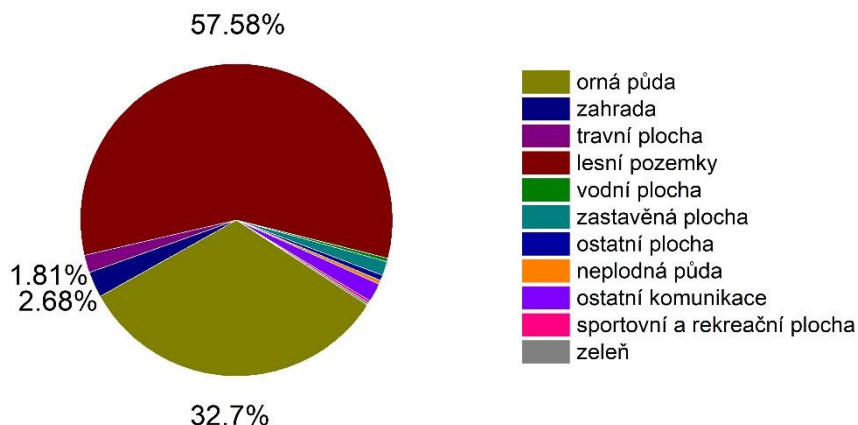
Sport a volnočasové aktivity

V obci je nové multifukční hřiště (1× basketbal nebo fotbal, 2× volejbal/nohejbal/tenis). Na katastru obce působí aktivní fotbalový klub SK Lhota, který sdružuje asi 28 občanů ze Žiliny. TJ Sokol Žilina pořádá pravidelná cvičení a pohybové aktivity pro nejmenší děti. Během oslav vítání jara a v rámci dětského dne jsou pořádány soutěže a různé pohybové aktivity pro děti. Každoročně se koná několik sportovních turnajů (nohejbal, volejbal) na multifunkčním hřišti v Tyršově parku. SDH Žilina se s dětmi účastní soutěží v požárním sportu, k čemuž je vyhrazena plocha u rybníka. TJ Sokol pořádá každoročně pochod Do Žiliny bez pasu. Plavecký bazén je v sousedních Tuchlovicích a v Kladně je bazén s aquaparkem. Okolí obce (křivoklátské lesy) je velmi vhodné pro pěší i cyklistickou turistiku.

6. Životní prostředí

Stav životního prostředí

Z grafu níže je patrné, že necelých 60 % plochy tvoří lesy a 33 % orná půda. Koeficient ekologické stability vyjadřuje poměr mezi přírodně stabilními plochami (jako jsou lesy, zahrady atd.) a plochami zastavěnými či intenzivně zemědělsky obdělávanými (tzv. nestabilními). Vyšší hodnota koeficientu obecně značí příznivější stav, hodnota vyšší než 1 znamená vyváženou (stabilní) krajinu. V obci Žilina dosahuje koeficient hodnoty 1.67.



Obrázek 15. Členění půdního fondu v Žilině

Účelové komunikace (cesty ve volné krajině) jsou největším koncepčním prvkem krajinotvorným. Stávající cesty slouží nejen k pohybu zemědělské techniky, ale také k pohybu lidí v rámci každodenní rekreace a trávení volného času v přírodě. Cesty s doprovodnou zelení mají i funkci protierozní, vodohospodářskou, ekologickou a estetickou.

Ochrana životního prostředí

Část obce, která je vymezena ul. Kladenskou a ul. Na Píska se nachází v chráněném území CHKO Křivoklátsko (III. zóna). V obci se nachází chráněný památný jasan ztepilý (před č. p. 16). Podél sezónního toku Výskyta jsou navrženy prvky ÚSES NK 54, RC 1491, RK 1114, RK 1115 a další lokální prvky ÚSES v ostatních částech obce.

7. Správa obce

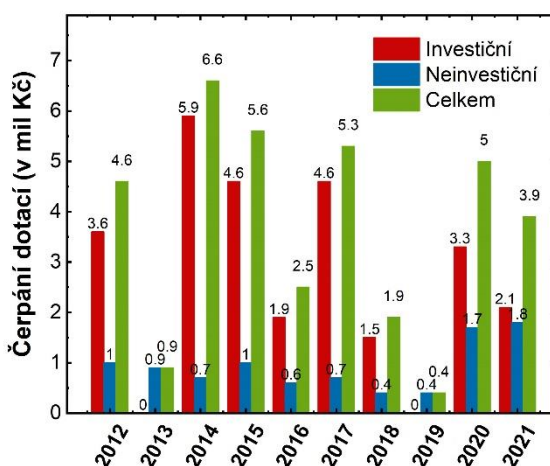
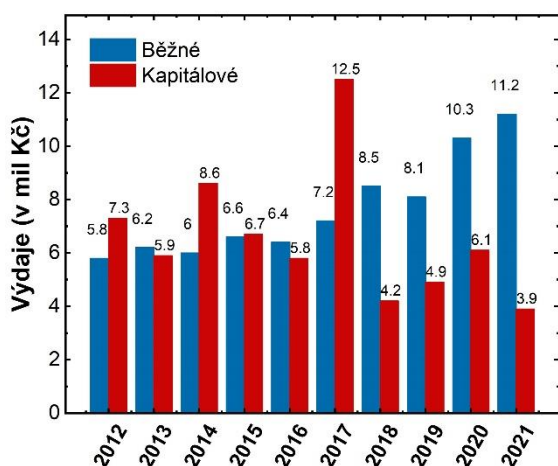
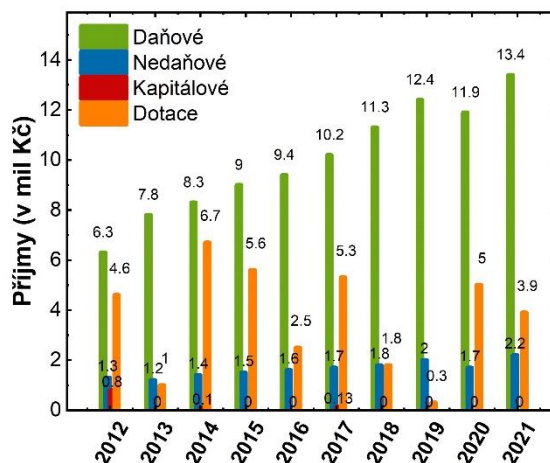
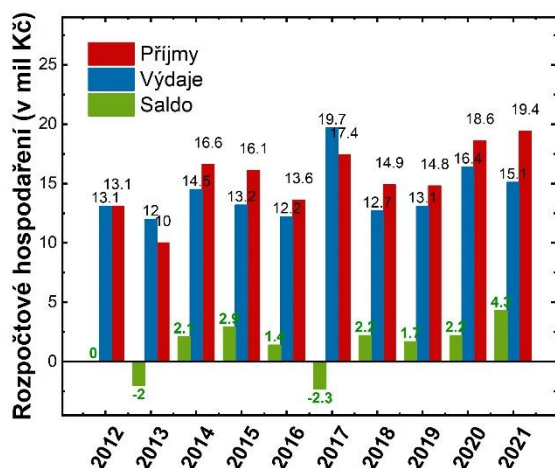
Obecní úřad a kompetence obce

Obec Žilina je územně samosprávným celkem s příslušným obecním úřadem. Působností ORP spadá pod Magistrát města Kladna. Na obecním úřadě (Žilinská 205, budova z roku 1973) je zřízena pobočka Czech Point. Funkce starosty je neuvolněná, 1. místostarosty uvolněná a 2. místostarosty neuvolněná. Obecní zastupitelstvo má 9 členů. Je zřízen finanční a kontrolní výbor. Obec zaměstnává na plný úvazek účetní a referentku spolu se dvěma pracovníky na úklid a údržbu obce. V obci je JSDH JPO III, která je profesionálně vybavena a provede více než 50 zásahů ročně, převážně mimo území obce. Obec je zřizovatelem MŠ a ZŠ a rovněž provozuje obecní knihovnu.

Hospodaření a majetek obce

Obec Žilina sestavuje svůj roční rozpočet převážně jako vyrovnaný. Velmi podstatnou část příjmů obce (asi 80 %) tvoří daňové příjmy. Z obr. 16 je patrné, že s výjimkou poklesu v roce 2020 (covid) pravidelné příjmy meziročně rostou o cca 10 %. Zcela obdobně rostou i nedaňové příjmy obce. V dotačních příjmech obce nelze sledovat žádný trend, neboť jsou nenárokové. Mezi lety 2012–2017 lze z obr. 16 pozorovat velmi vyrovnané kapitálové i běžné výdaje, naopak mezi lety 2018–2021 dramaticky převažují běžné výdaje na úkor kapitálových, což může naznačovat nízké investice do majetku spolu s rostoucími náklady na údržbu majetku stávajícího.

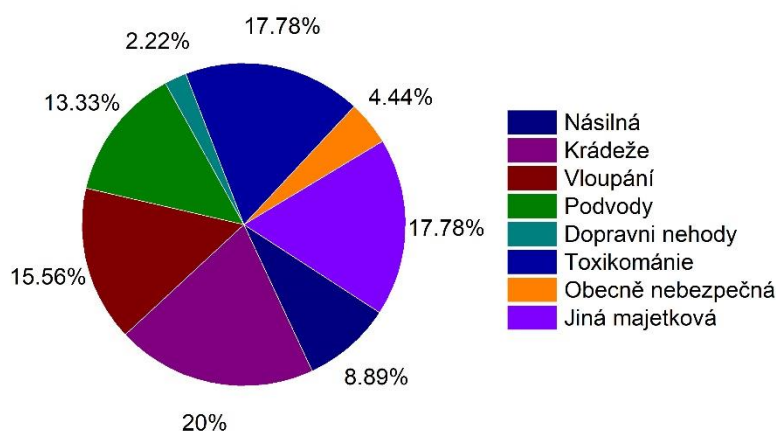
Za posledních 10 let s výjimkou let 2013 a 2017 byl rozpočet přebytkový, zejména pak v roce 2021, což vyústilo k vytvoření značných finančních úspor obce. Čerpání financí z dotačních programů je za posledních 10 let vyrovnané, postupně však vykazuje až klesající trend, což vzhledem k růstu cen a inflaci není uspokojivý stav. Roční čerpání dotací se tak s výjimkou let 2016, 2018 a 2019 pohybuje v rozmezí 4–7 mil. Kč. Obec vlastní finanční prostředky pouze na běžných bankovních účtech. Nemovitý majetek obce zahrnuje několik budov (MŠ, ZŠ, OÚ, čp. 38, hasičská zbrojnice a Sokolovna), pozemky komunikací i rozsáhlá veřejná prostranství. Současná hodnota nemovitého majetku obce je cca 115 mil. Kč. Do nemovitého majetku se v posledních letech příliš neinvestuje, dochází pouze k nejnужnější údržbě. Obecní nemovitosti se nenachází v nejlepším technické stavu, jsou nezateplené a velmi nákladné na provoz. Většina budov bude v blízké budoucnosti vyžadovat větší investice, primárně do obměny zdroje vytápění, kde zejména MŠ a ZŠ mají plynový kotel i komín již blížící se konci své životnosti. V posledních letech, kdy se rapidně zvyšují ceny energií, se zdá být velmi vhodné provedení energetického auditu a následné instalace alternativních zdrojů energie v obecních budovách, zejména pak FVE, a tím snížit energetickou náročnost budov. Obec pronajímá restauraci v Sokolovně, č. p. 38 kavárně AlfaTau Coffee a menší množství zemědělské půdy.



Obrázek 16. Příjmy a výdaje obce Žilina

Bezpečnost

V období let 2012–2022 je dle portálu <https://kriminalita.policie.cz/> v obci evidováno celkem 45 případů (cca 56/1000 obyvatel) různé kriminální činnosti (obr. 17).



Obrázek 17. Kriminální činnost v obci za posledních 10 let

Vnější vztahy a vazby obce

Obec Žilina je minoritním akcionářem společnosti VKM a.s., která v regionu provozuje vodovod a zásobování obcí pitnou vodou. Bohužel, obec Žilina (spolu s obcí Lhota) na rozdíl od všech okolních obcí není součástí žádné Místní akční skupiny, které jsou v okolí hned tři: Svatováclavsko, Mezi Hrady a Rozvoj Kladenska a Prahy-západ. Na konci roku 2022 vstoupila obec do Svazku obcí Křivoklátsko, který spojuje většinu obcí nacházejících se na území CHKO Křivoklátsko a vznikl z důvodu plánovaného vyhlášení NP Křivoklátsko, které není dotčenými obcemi preferováno.

A.2 Východiska pro návrhovou část

V květnu roku 2023 proběhla mezi občany obce Žilina anketa zaměřená na otázky, které zjišťovaly, jak se lidem v obci aktuálně žije, co by rádi změnili, zda jsou ochotni se na rozvoji Žiliny podílet a další témata spjatá se strategickým plánováním. Výsledky ankety, které se zúčastnilo 55 respondentů, byly prezentovány na veřejném setkání 8. června 2023, kde byl zároveň představen návrh Programu rozvoje obce Žilina na období 2023–2030.

Stručné shrnutí výsledků ankety

Respondenti nejčastěji odpovídali, že se jim v Žilině žije velmi dobře (49 %) nebo spíše dobře (47 %). V obci nejvíce oceňují blízkost přírody, klidný život či kulturní a společenský život. Co se jim nelíbí, je nevyhovující veřejná doprava, nedostatek či špatná dostupnost obchodů a služeb nebo nezájem lidí o obec. Mezilidské vztahy v obci považuje za docela dobré 58 % respondentů a 88 % jich uvedlo, že obyvatelé mají dostatek příležitostí ke vzájemným společenským kontaktům (35 % rozhodně ano, 55 % spíše ano).

Informace o obci sledují občané nejčastěji na FB, v Žilinských listech či prostřednictvím mobilního rozhlasu Munipolis. Na otázku, zda jsou respondenti ochotni udělat něco pro rozvoj své obce, odpovědělo 17 občanů rozhodně ano, 24 spíše ano, 6 spíše ne a 8 odpovídajících nedovedlo posoudit. Z konkrétních odpovědí v anketě nejčastěji zaznělo, že jsou lidé ochotni pomoci při vylepšování vzhledu obce (drobné brigády, péče o zeleň, sběr odpadků, společný úklid) či při organizaci akcí.

Pokud by účastníci ankety měli rozhodnout o využití obecních finančních prostředků, nejčastěji vybírali tyto možnosti: péče o veřejnou zeleň a prostředí v obci (34 odpovědí), rekonstrukce místních komunikací (30 odpovědí), podpora kulturních, společenských a sportovních aktivit (26 odpovědí). Celkem 65 % respondentů by uvítalo zavedení kamerového systému v obci.

Anketa posloužila také jako sběrnice různorodých nápadů, námětů či postřehů, co v Žilině změnit, vylepšit apod. Občané by uvítali například pěší a cyklo propojení obce se sousední Družcí či Kamennými Žehrovicemi, reprezentativnější veřejná prostranství, odstranění kontejnerů z intravilánu obce, revitalizaci prostor u rybníka, péči o stávající stromy, rekonstrukci budovy obecního úřadu, změnu odpadového hospodářství na více motivační systém...

Velká část diskutovaných témat a požadavků byla zapracována do tohoto dokumentu. Rovněž bylo využito poznatků plynoucích z požadavků a návrhů občanů podaných v průběhu tvorby nového územního plánu obce.

SWOT analýza

Silné stránky

Klidný život a bezpečné prostředí venkova
Existence Základní školy (1.–5. ročník) a Mateřské školy
Lékař a další služby v obci (prodejna potravin, restaurace, kavárna, kadeřnictví, knihovna)
Zavedený systém sběru separovaného, nebezpečného a velkoobjemového odpadu
Hospodaření obce s přebytkovým rozpočtem
Nadprůměrné daňové příjmy obce
Bezdlužnost obce
Snadná dostupnost spádového města
Nízká míra sociopatologických jevů
Nízká míra nezaměstnanosti občanů
Nízký výskyt sociálně slabých obyvatel
Kvalitní životní prostředí
Památkově chráněný strom – jasan ztepilý
Blízkost přírody a Chráněné krajinné oblasti Křivoklátsko
Blízkost cyklotras a pěších tras na Křivoklátsku
Spolková činnost v obci
Polyfunkční sály v místní Sokolovně a kavárně
Kulturní památka Kostel Narození Panny Marie v Žilině

Slabé stránky

Nedostatečná kapacita Mateřské školy a nevyhovující technický stav budovy
Vysoká energetická náročnost obecních budov
Rozsáhlá veřejná prostranství v neupraveném stavu
Absence sběrného dvora
Spalování domácího odpadu v některých domácnostech
Několik místních komunikací vyžadujících rekonstrukci
Dopravní zátěž obce nákladními vozidly
Absence chodníků v některých částech obce
Nedostatek parkovacích míst a parkování na veřejném prostranství
Horší stav technologií a stáří ČOV

Příležitosti

Oprava budov v majetku obce
Přístavba a zvýšení kapacity školní družiny
Rekonstrukce a zvýšení kapacity Mateřské školy
Zateplení budovy Základní školy
Zateplení a rekonstrukce Obecního úřadu
Vybudování sběrného dvora
Zvýšení bezpečnosti při průjezdu obcí
Oprava místních komunikací
Propojení se sousedními obcemi pro cyklisty a pěší
Revitalizace veřejných prostranství
Výsadba zeleně a alejí v okolí obce
Obnova polních cest a vznik prvků ÚSES
Rekultivace rybníka a prostoru cvičiště poblíž
Oprava kostela Narození Panny Marie v Žilině
Možnost využití dotačních titulů

Hrozby

Intenzivní silniční doprava, zejména při otevření blízkého lomu
Zhoršující se stav krajských komunikací
Velký počet narozených dětí od roku 2019 a nedostatečná kapacita školských zařízení
Stárnutí obyvatel
Vysoký nárůst seniorní skupiny obyvatel v horizontu 10 let a související omezení daňových příjmů
Nedostatek financí na investiční akce
Vysoký podíl obce na spolufinancování investičních akcí
Projektová nepřipravenost obce
Zvyšování náročnosti administrativy v souvislosti s chodem a rozvojem obce

B. NÁVRHOVÁ ČÁST

B.1 Strategické vize

Vize představuje dlouhodobý obraz o budoucnosti obce, o tom, zda a jak se bude obec měnit a rozvíjet, jaký bude vliv na život v obci, soubor představ a priorit obce. Vize je nástrojem, který vede rozvoj obce určitým směrem. Současný rozvoj obce, upravený dokumentem „*Program rozvoje obce Žilina*“ a průběžně realizovaný za využití finančních prostředků obce a spolufinancovaný z různých dotačních titulů, podporuje tvrzení, že obec Žilina je klidným místem pro trvalý život.

Negativními jevy, které rozvoj a budoucnost obce mohou ohrozit, jsou zejména stále se zvyšující věkový průměr obyvatelstva, obtížná udržitelnost a případná náhrada základních služeb v obci, nedostatek pozemků a objektů v majetku obce pro rozvoj bydlení.

B.2 Cíle, opatření a aktivity

V této kapitole jsou strategické cíle rozděleny do čtyř skupin, a to dle základních oblastí zájmu: (I) vzdělávání a děti, (II) infrastruktura a územní rozvoj, (III) životní prostředí a zeleň, a (IV) kultura, památky a volný čas. U každé skupiny byla odhadnuta priorita a předběžný termín, s jakou by mělo k naplnění strategických cílů dojít.

P1 – nejvyšší priorita **P2** – střední priorita **P3** – nízká priorita

Strategický cíl I: Vzdělávání a děti

Tento SC je zaměřen na vzdělávání dětí v předškolním věku (MŠ) i v rámci povinného vzdělávání (ZŠ 1.–5. ročník)

1.1 Modernizace a zvýšení kapacity MŠ

2023–2026

P1

- a) Modernizace budovy MŠ: Stávající MŠ z roku 1959 již technickým stavem nevyhovuje. Hrozí vyšší investice do současné nezateplené budovy bez hydroizolace. Jedním z možných řešení může být demolice a výstavba budovy nové či rozsáhlejší rekonstrukce
- b) Zvýšení kapacity MŠ: Současná kapacita 39 dětí je pro značný nárůst narozených dětí v Žilině nedostatečná, zároveň vznikne možnost integrace dětí mladších 3 let.

1.2 Přístavba školní družiny

2023–2025

P1

Zvýšení kapacity školní družiny: Vzhledem k rostoucímu počtu dětí a omezených prostor v budově ZŠ je nutné řešit dodatečnou výstavbu školní družiny, jež je v současné době umístěna provizorně ve školní tělocvičně.

1.3 Odborné učebny ZŠ

2024–2026

P2

Výstavba odborných učeben: V budově ZŠ se nachází nebytové prostory (cca 90 m²), které mohou být využity pro odborné učebny (polytechnické, jazykové, ...).

1.4 Vnitřní sportoviště

2024–2026

P2

- a) Modernizace vnitřních sportovních prostor v ZŠ: V současné tělocvičně v budově ZŠ se nachází provizorně družina. Opětovné využití pro sportovní aktivity bude vyžadovat rekonstrukci.
- b) Modernizace tělocvičny v Sokolovně: Sál Sokolovny je kromě sportu primárně využíván jako společenský sál a je nutné jeho přizpůsobení sportovním aktivitám pro potřeby ZŠ i ostatních.

Strategický cíl II: Infrastruktura a územní rozvoj

Tento SC je zaměřen na dopravní infrastrukturu, občanskou vybavenost a rozvoj veřejných prostranství obce v zastavěném území i mimo něj.

2.1 Místní komunikace

2023–2026

P1

- a) Rekonstrukce a výstavba stávajících nevyhovujících komunikací:

Ul. Do Polí – rekonstrukce povrchu betonových panelů/štěrku za asfaltový, napojení na území dedikované dle ÚP nové zástavbě.

Ul. Na Úvozu – rekonstrukce štěrkového povrchu za asfaltový.

Část ulice Žilinská kolem OÚ – rekonstrukce štěrkového povrchu za asfaltový.

Budoucí ul. Severní – rekonstrukce povrchu z asfaltového recyklátu za pevný asfaltový povrch.

- b) Oprava stávajících komunikací:

Ul. Ant. Milfajta – rekonstrukce značně poškozeného povrchu v celé délce ulice, zpevnění krajnic, parkovací místa.

Ul. K Lesu, Ke Kostelu, Pod Lesem – rekonstrukce poškozených částí z důvodu nedodržení předepsaných postupů při realizaci v minulosti.

2.2 Doprava a chodníky

2023–2026

P1

- a) Chodník na hřbitov a spojení s obcí Lhota: Nákup/směna pozemků, vybudování chodníku.
- b) Zvýšení bezpečnosti chodců: Přechody na vybraných frekventovaných místech.
- c) Bezpečnost dopravy: Zlepšení rozhledových poměrů na křižovatkách v obci, omezení maximální dovolené rychlosti, zpomalovací vjezdové ostrůvky.

2.3 Obecní budovy

2023–2028

P1

- a) Rekonstrukce budovy OÚ: Architektonická studie, projektová dokumentace pro rekonstrukci OÚ, revitalizace budovy, modernizace inž. sítí, zdroje tepla, instalace OZE
- b) Energetika obecních budov: Energetický audit OÚ, MŠ, ZŠ, Sokolovny, čp. 38., zateplení a snížení energetické náročnosti budovy.
- c) OZE/FVE: Instalace obnovitelných zdrojů energie a fotovoltaických elektráren na obecních budovách.
- d) Zdroje tepla: Výměna starších zdrojů tepla v MŠ, ZŠ, OÚ.

2.4 Kanalizace a vodovod

2023–2028

P1

- a) Pasport kanalizační sítě: Pasport původních kanalizačních páteřních rozvodů.
- b) Nové kanalizační a vodovodní sítě: výstavba kanalizačních a vodovodních sítí v částech obce dedikovaných dle ÚP k zástavbě.
- c) ČOV: Rekonstrukce veškeré technologie ČOV z důvodu nevyhovujícího stavu.

2.5 Veřejná prostranství

2024–2028

P2

- a) Revitalizace veřejných prostranství: Revitalizace návesních prostor ul. A. Milfajta, Tyršova a Husova parku, Výstavba příjezdových cest a parkovacích míst. Výsadba zeleně a míst pro aktivní odpočinek.
- b) Revitalizace a zázemí u rybníka: Revitalizace kolem rybníka a cvičiště pro požární sport, výstavba zázemí pro společenská setkávání.

- c) Revitalizace kolem kostela: Úprava prostranství kolem kostela, výstavba přístupové cesty a výsadba zeleně.
- d) Revitalizace kolem OÚ a obecní zbrojnice: Úprava prostor kolem budovy OÚ a hasičské zbrojnice, výsadba zeleně, výstavba malého dětského hřiště.

2.6 Cyklistická doprava

2025–2030

P2

- a) Spojení s obcí Družec: Výstavba spojení pro cyklisty i pěší se sousední obcí Družec, napojení na křivoklátské okruhy.
- b) Spojení s obcí Kamenné Žehrovice: Výstavba spojení pro cyklisty i pěší se sousední obcí KŽ, napojení na křivoklátské okruhy.
- c) Spojení s obcí Lány a Tuchlovice: Výstavba spojení pro cyklisty i pěší se sousedními obcemi Lány a Tuchlovice, napojení na křivoklátské okruhy.
- d) Dobíjecí stanice: Instalace dobíjecí stanice pro elektrokola.

2.7 Optická síť

- a) Zhotovení PD pro kompletní napojení obce na optickou datovou síť.
- b) Realizace napojení na optickou datovou síť.

Strategický cíl III: Životní prostředí a zeleň

Tento SC je zaměřen zejména na zlepšování kvality životního prostředí a veřejné zeleně v intravilánu obce spolu s prvky územního systému ekologické stability mimo zastavěné území.

3.1 Odpadové hospodářství

2023–2025

P1

- a) Místa sběru tříděného odpadu: Racionalizace a úprava současných stanovišť pro sběr tříděného odpadu, výstavba podzemních úložišť.
- b) Systém sběru tříděného odpadu: Racionalizace systému pro sběr KO, motivace občanů k vyššímu podílu třídění.
- c) Sběrný dvůr: Výstavba sběrného dvora v obci.

3.2 Zeleň

2023–2030

P2

- a) Pasport stávající zeleně: Pasport stávající zeleně v obci, její obnova a výsadba nové. Založení kvetoucích ploch.
- b) Výsadba zeleně: Výsadba a údržba zeleně mimo intravilán obce, zakládání alejí kolem účelových cest, obnova polních cest.

3.3 Retence vody v krajině

2023–2028

P2

- a) Retenční nádrže: Výstavba retenčních nádrží „Ve Vrbičkách“, tvorba nového ekosystému.
- b) Úprava koryta Žilinského potoka: Úprava a vyčištění Žilinského potoka za ČOV.
- c) Retence vody za obcí: Návrh a výstavba retenčních nádrží k zachytávání dešťové vody na výstupu z obce.
- d) Rekonstrukce Žilinského rybníka: Odbahnění a rekonstrukce tělesa hráze.

Strategický cíl IV: Kultura, památky, sport a volný čas

Tento SC je zaměřen na rozvoj kultury a společenských akcí v obci, dále na péči o památky a rozvoj volnočasových aktivit.

4.1 Památky

2024–2030

P2

- a) Kostel Narození Panny Marie: Vypracování projektu oprav žilinského kostela. Rekonstrukce stavebně nevyhovujících částí žilinského kostela. Krov, odvodnění, povrchu zdiva, dřevěná schodiště, zvonice a zvon.
- b) Pomníky: Restaurování pomníků v obci a jejím okolí (Husův park, Tyršův park, směrem na Družec a další).

4.2 Kultura

2023–2030

P2

Zachování, podpora a rozvoj stávajících tradic a zvyků, pořádání akcí s regionálním zaměřením, podpora nových kulturních akcí a akcí v multimediálním prostředí.

4.3 Volnočasové aktivity

2023–2030

P2

- a) Volnočasové aktivity: Podpora místních spolků zaměřených na volnočasové aktivity dětí i dospělých, spolupráce s místními spolky, zájmovými skupinami, MŠ, ZŠ, podpora

pravidelných i příležitostných sportovních akcí, podpora aktivit pro všechny věkové skupiny obyvatel.

- b) Hřiště: Využití volného prostoru u Sokolovny pro hřiště. Výstavba dětského hřiště mezi budovou OÚ a hasičskou zbrojnicí.