

Program rozvoje obce

PETROV NAD DESNOU

na období 2021-2030



PROSINEC 2021

AKTUALIZACE KVĚTEN 2022

AKTUALIZACE ÚNOR 2023

OBSAH

| | |
|--|-----------|
| ÚVOD | 3 |
| A. ANALYTICKÁ ČÁST | 4 |
| A.1 Charakteristika obce | 4 |
| 1. Území..... | 4 |
| 2. Obyvatelstvo..... | 6 |
| 3. Hospodářství..... | 13 |
| 4. Infrastruktura..... | 16 |
| 5. Vybavenost..... | 18 |
| 6. Životní prostředí..... | 20 |
| 7. Správa obce..... | 22 |
| A.2 Východiska pro návrhovou část | 27 |
| B. NÁVRHOVÁ ČÁST | 28 |
| B.1 Strategická vize | 28 |
| B.2 Opatření a aktivity | 28 |
| B.3 Podpora realizace programu | 30 |

Program rozvoje obce vypracoval starosta obce Bc. Radoslav Matoušek a byl schválen zastupitelstvem obce dne 13. prosince 2021, usnesením č. 19/1, bod 10.

Aktualizace Programu rozvoje obce byla schválena zastupitelstvem obce dne 30. května 2022, usnesením č. 22/1, bod 20.

Aktualizace Programu rozvoje obce byla schválena zastupitelstvem obce dne 15. února 2023, usnesením č. 4/1, bod 18.

ÚVOD

Program rozvoje obce (dále jen „PRO“) je základní koncepční a rozvojový dokument obce, zakotvený v zákoně č. 128/2000 Sb., o obcích (obecní zřízení), ve znění pozdějších předpisů, který schvaluje zastupitelstvo obce. PRO je dlouhodobý programový dokument vytyčující záměry obce na období 10 let, který slouží k řízení obce. Není tedy omezen pouze na jedno volební období zastupitelstva.

PRO představuje komplexní programový dokument, který formuluje strategii rozvoje celého území obce, včetně komunity a jejího fungování. Vzniká na základě styku s veřejností, soukromou sférou, občany, podnikateli, majiteli pozemků, odborníky, správou obce a státu.

PRO usiluje o dosažení rovnováhy mezi tím, co občané chtějí a tím, co je dosažitelné. Rovnováhy mezi dalším rozvojem a ochranou stávajících přírodních a kulturních hodnot.

PRO je důležitým nástrojem k upevnění pozice v regionu a posílení její konkurenceschopnosti. Je podkladem pro rozvojové aktivity a územní plánování v obci, ale i v regionu. Přispívá k tomu, aby obec efektivně využívala finanční prostředky jak z vlastního rozpočtu, tak i z vypsanych dotačních titulů. Dokument umožní představitelům obce koncepční plánování rozvoje obce.

PRO umožní obci:

- naplňovat dlouhodobé cíle a strategickou vizi obce,
- rozhodovat v zastupitelstvu v širším koncepčním rámci,
- koordinovat aktivity a zájmy různých subjektů působících v obci,
- prosazovat a chránit veřejný zájem,
- stanovit priority obce, místních obyvatel, podnikatelských subjektů a následně investičního programu,
- posílit sounáležitost mezi lidmi navzájem,
- posílit odpovědnost místních obyvatel za další rozvoj obce tak, aby přicházeli s konkrétními návrhy a řešením daného problému.

Program rozvoje obce musí vycházet ze sociálně ekonomické analýzy současného stavu, zhodnotit silné a slabé stránky obce, její rozvojové příležitosti a identifikovat existující rizika.

Program rozvoje obce Petrov nad Desnou je zpracován dle metodiky garantované Ministerstvem pro místní rozvoj ČR. Kompletní metodiky, včetně dalších nástrojů tvorby programů rozvoje obcí jsou k dispozici na www.obcepro.cz.

Dokumentem, bezprostředně navazujícím na tento program, by měl být operativní roční plán akcí, určených k realizaci na základě aktuálních možností obce.

A. ANALYTICKÁ ČÁST

A.1 CHARAKTERISTIKA OBCE

1. Území

Umístění obce v rámci ČR, kraje, ORP

Obec Petrov nad Desnou, zahrnující vesnici Petrov nad Desnou a osadu Terežín, se nachází v Olomouckém kraji uprostřed okresu Šumperk v podhůří Hrubého Jeseníku. Obec se rozprostírá v údolí při soutoku řeky Merta a Desná. Obcí vede silnice I/11 ze Šumperka do Ostravy. Petrov nad Desnou spadá pod ORP Šumperk, od které je vzdálená 11 km severně. Spolu se svými sousedními vesnicemi, kterými jsou Rapotín, Vikýřovice, Sobotín, Hraběšice a Velké Losiny tvoří Svazek obcí údolí Desné. Petrov nad Desnou se nachází v nadmořské výšce mezi 362 a 400 m. Nejvyšším bodem katastru je Petrovský vrch s výškou 778 m nad mořem. Největší část katastru tvoří lesní pozemky (necelých 48 %), zemědělská půda je zastoupena na přibližně 42,8 %.

Vzdálenost do spádových sídel

Tabulka č. 1 Vzdálenost obslužných středisek od Petrova nad Desnou – dostupnost po silničních tazích

| Obec | Vzdálenost v km | Vzdálenost v min. | SO ORP | Kraj | Počet obyvatel |
|---------|-----------------|-------------------|---------|-----------|----------------|
| Šumperk | 11 | 13 | Šumperk | Olomoucký | 25 566 |

Zdroj: Český statistický úřad. 2021 [online]. Mapy.cz. Vlastní zpracování.

Tabulka č. 2 Hustota zalidnění ve srovnání s SO ORP Šumperk

| Území | Počet obyvatel | Rozloha v km ² | Hustota zalidnění (počet obyvatel na 1 km ²) |
|-------------------|----------------|---------------------------|--|
| Petrov nad Desnou | 1 236 | 12,087 | 102,25 |
| Šumperk | 25 566 | 27,91 | 916,02 |

Zdroj: Český statistický úřad. 2021 [online]. Vlastní zpracování.

Katastry a části obce, velikost území obce

Území obce Petrov nad Desnou se rozkládá na ploše 12,087 km². K 1.1.2021 evidovala obec 1 236 obyvatel. Hustota zalidnění je 102,25 obyvatel na km², čímž je obec asi devětkrát menší ve srovnání se správním obvodem ORP Šumperk.

Tabulka č. 3 Základní údaje

| Obec | Počet obyvatel k 1.1.2021 | Rozloha (ha) | Počet částí obce | Části obce |
|----------------------|------------------------------|-----------------|---------------------|----------------------|
| Petrov nad Desnou | 1 236 | 1 208,7 | 2 | Petrov nad Desnou |
| | | | | Terezín |

Zdroj: Český statistický úřad. Vlastní zpracování.

Ráz krajiny v okolí obce: způsob využívání krajiny, významné přírodní útvary, vodní toky na území obce, velkoplošná ochrana přírody, ochranná

Tabulka č. 4 Struktura půdy k 01.01.2021

| Struktura půdy | Rozloha v ha – absolutní hodnoty | | relativní hodnoty v % | |
|-------------------------------------|-------------------------------------|----------------------|-----------------------|----------------------|
| | SO ORP Šumperk | Petrov nad Desnou | SO ORP Šumperk | Petrov nad Desnou |
| Celková výměra | 2 788 | 1 208,7 | 100 | 100 |
| Zemědělská půda celkem | 1 305 | 517,8 | 47,1 | 42,8 |
| Orná půda | 739 | 179,3 | 28,8 | 14,8 |
| Chmelnice | - | - | - | - |
| Vinice | - | - | - | - |
| Zahrady | 161 | 62,3 | 5,4 | 5,2 |
| Ovocné sady | 4 | - | 0,1 | - |
| Trvalé travní porosty | 401 | 276,2 | 12,7 | 22,8 |
| Nezemědělská půda celkem | 1 483 | 690,9 | 52,9 | 57,2 |
| Lesní půda | 739 | 580,2 | 26,3 | 48 |
| Vodní plochy | 30 | 14 | 1,0 | 1,1 |
| Zastavěné plochy a nádvoří | 175 | 19,7 | 6,3 | 1,6 |
| Ostatní plochy | 539 | 77 | 19,0 | 6,5 |

Zdroj: Český statistický úřad. 2021 [online]. Vlastní zpracování.

Struktura půdy na území obce je složena cca ze 2/5 zemědělské půdy a 3/5 nezemědělské, přičemž v rámci nezemědělské se jedná především o lesní půdu s podílem téměř 50 % výměry z celkového půdního fondu. Ve srovnání s širším územím kopíruje struktura půdy obce region Šumperska. Obec prokazuje charakter čistě venkovské obce s dominantní funkcí zemědělství, které utváří charakter krajiny a sídla.

Základní historické souvislosti obce ovlivňující současnou situaci obce

Obec Petrov nad Desnou patří mezi nejstarší osady, které byly založeny v údolí řeky Desné. První zmínka o Petrově (Petersdorfu, česky Petrovicích) pochází z poloviny 14. století. Územně patřila pod losinské a později pod vízmberské panství. V 18. století byla založena osada Terezín, která byla k Petrovicím později přiřazena. Převážně německy mluvící obyvatelstvo se zabývalo zemědělstvím, těžbou a zpracováním dřeva a později i zpracováním železné rudy.

Velký rozvoj obce nastal v 19. století, kdy zde vznikl komplex železářských podniků bratří Kleinů. V této době byla vybudována jedna z prvních železnic v republice ze Zábřehu do Sobotína. V roce 1904 byla dokončena železniční trať z Petrovic až do Koutů nad Desnou.

Ve třicátých letech 19. století vznikl v Petrově závod na výrobu jízdních kol, založený bratry Heinzovými. Zde našlo pracovní uplatnění mnoho obyvatel obce i okolí. Na významu nabývala rovněž výstavba pil na zpracování dřeva z místních lesů.

Po druhé světové válce dochází k odsunu německého obyvatelstva a dosídlení obce z různých částí republiky i ze zahraničí. V roce 1955 dochází ke změně názvu obce na Petrov nad Desnou.

V roce 1980 byla obec administrativně přičleněna k obci Sobotín, kde zůstala až do konce roku 2009. V roce 2008 se konalo referendum o odtržení obce Petrov nad Desnou od Sobotína. Dne 1. ledna 2010 došlo k osamostatnění obce Petrova nad Desnou. V této době je zde již vybudovaný veřejný vodovod, kanalizace, částečně i plynovod. Jsou opraveny místní komunikace. V obci funguje základní škola, dvě mateřské školy, pošta, domov důchodců, 2 prodejny smíšeného zboží, 2 pohostinství.

2. Obyvatelstvo

Demografická situace

Počet obyvatel a jeho vývoj v obci

V kapitole obyvatelstvo jsou sledovány základní demografické charakteristiky – vývoj celkového počtu obyvatelstva, přirozený přírůstek a úbytek, přírůstek stěhováním, věková a vzdělanostní struktura obyvatelstva.

Tabulka č. 5 Vývoj celkového počtu obyvatelstva v Petrově nad Desnou v absolutních hodnotách

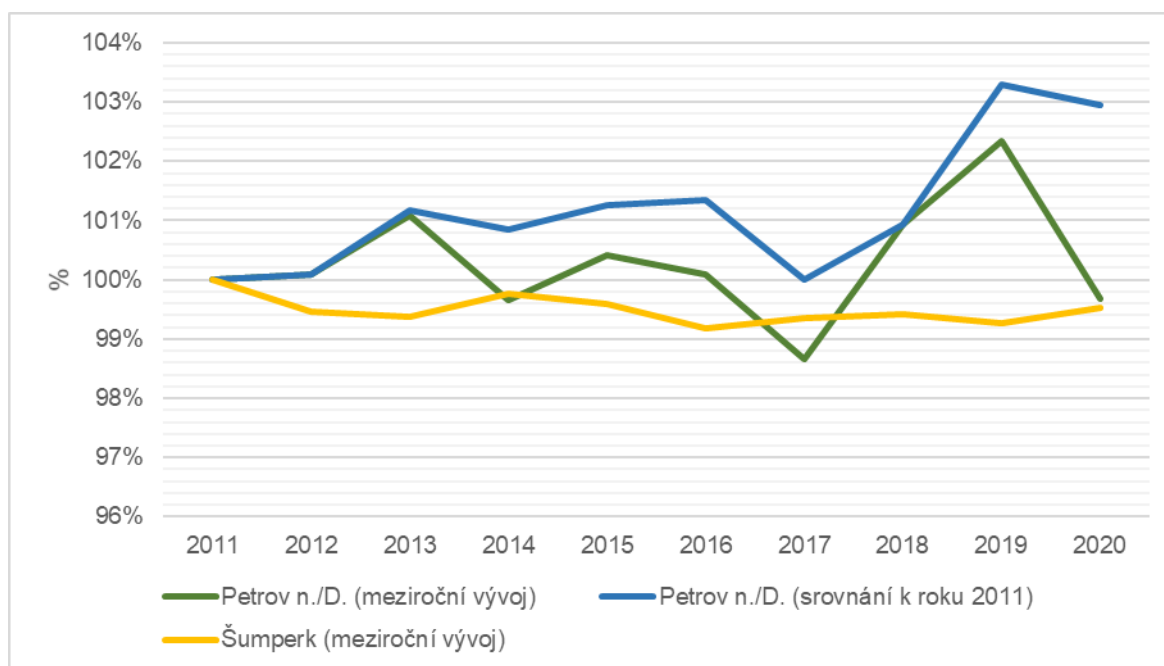
| Rok | 2011 | 2012 | 2013 | 2014 | 2015 | 2016 | 2017 | 2018 | 2019 | 2020 |
|-----------------------|-------------|-------------|-------------|-------------|-------------|-------------|-------------|-------------|-------------|-------------|
| Počet obyvatel | 1 185 | 1 186 | 1 199 | 1 195 | 1 200 | 1 201 | 1 185 | 1 196 | 1 224 | 1 220 |

Zdroj: Český statistický úřad. 2021 [online]. Vlastní zpracování.

Vývoj celkového počtu obyvatelstva má ve sledovaném období (2011-2020) stabilní, mírně rostoucí vývojovou charakteristiku. V průběhu poslední dekády počet obyvatel stoupl o 35 obyvatel.

Následující graf zachycuje Petrov nad Desnou ve srovnání s ORP Šumperk v meziročním vývoji počtu obyvatel. Z grafu je patrné, že vývoj počtu obyvatel Petrova nad Desnou je stabilní, mírně rostoucí, oproti trendu vývoje ORP Šumperk.

Graf č. 1 Srovnání meziročního vývoje počtu obyvatel v %, 2011-2020

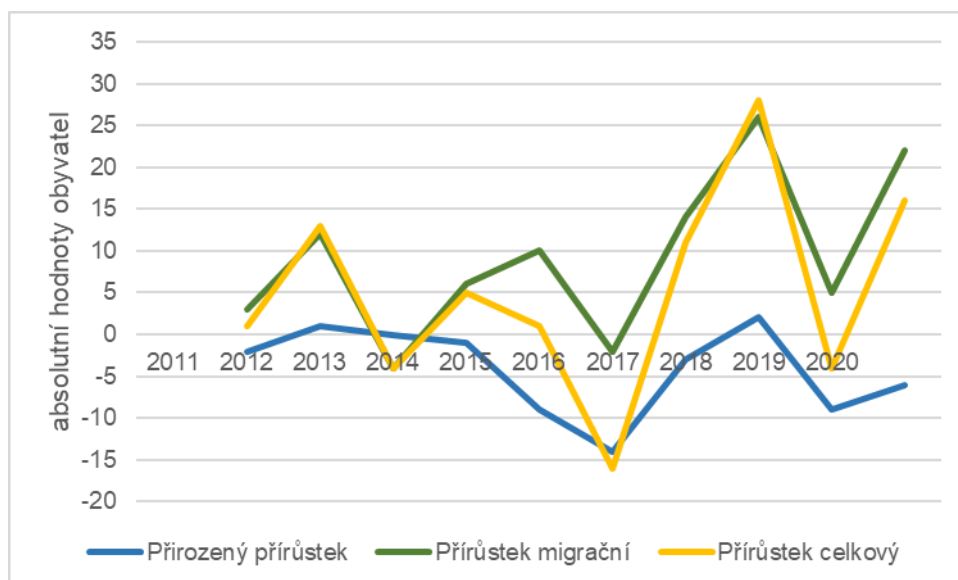


Zdroj: Český statistický úřad. 2021 [online]. Vlastní zpracování.

V grafu je také zachycen vývoj celkového počtu obyvatel, který je počítán k výchozímu roku 2011. Výchozí rok je znázorněn hodnotou 100 % a v absolutním vyjádření v případě Petrova nad Desnou odpovídá hodnotě 1 173 obyvatel.

Celkový vývoj obyvatelstva ovlivňují dvě základní složky tohoto ukazatele. První se týká mechanického pohybu obyvatel (vystěhovalí, přistěhovalí) a druhá přirozené měny obyvatel (narození, zemřelí).

Graf č. 2 Vývoj, struktura celkového přírůstku obyvatel v absolutních hodnotách, 2011-2020



Zdroj: Český statistický úřad. 2021 [online]. Vlastní zpracování.

Složkou, která má v poslední dekádě vliv na celkový počet obyvatel, jsou migrační přírůstky/úbytky obyvatel. Přirozený přírůstek obyvatel je v posledních letech mírně nad nulovou linií, přičemž se jedná spíše o kladné přírůstky bez větších výkyvů. Pozitivní změna u přirozeného přírůstku je zřejmá od roku 2018.

Pohyb obyvatel – počty narozených a zemřelých, přistěhovalých a vystěhovalých

Tabulka č. 6 Přehled údajů za přirozený a mechanický pohyb obyvatel mezi roky 2011-2020 v absolutních hodnotách

| Rok | Stav k 1.1. | Narození | Zemřelí | Přistěhovalí | Vystěhovalí | Přirozený přírůstek | Přírůstek migrační | Přírůstek celkový |
|------|-------------|----------|---------|--------------|-------------|---------------------|--------------------|-------------------|
| 2011 | 1 185 | 13 | 15 | 38 | 35 | -2 | 3 | 1 |
| 2012 | 1 186 | 11 | 10 | 41 | 29 | 1 | 12 | 13 |
| 2013 | 1 199 | 14 | 14 | 36 | 40 | - | -4 | -4 |
| 2014 | 1 195 | 13 | 14 | 35 | 29 | -1 | 6 | 5 |
| 2015 | 1 200 | 11 | 20 | 40 | 30 | -9 | 10 | 1 |
| 2016 | 1 201 | 7 | 21 | 30 | 32 | -14 | -2 | -16 |
| 2017 | 1 185 | 12 | 15 | 44 | 30 | -3 | 14 | 11 |
| 2018 | 1 196 | 15 | 13 | 40 | 14 | 2 | 26 | 28 |
| 2019 | 1 224 | 8 | 17 | 41 | 36 | -9 | 5 | -4 |
| 2020 | 1 220 | 11 | 17 | 48 | 26 | -6 | 22 | 16 |

Zdroj: Český statistický úřad. 2021 [online]. Vlastní zpracování.

Přirozený přírůstek je výsledkem procesu rození a vymírání obyvatel. Z vývoje narozených je zřejmé ustálení hodnot na průměrné hodnotě 11-12 obyvatel/rok. Z trendů v oblasti reprodukčního procesu chování obyvatel ČR nelze předpokládat již větší pozitivní výkyvy, spíše se bude jednat o mírný pokles. To stejné již neplatí pro hodnoty zemřelých, u kterých lze očekávat negativní výkyvy zapříčiněné silnými demografickými vlnami poválečných ročníků, které budou mít přímý vliv na záporné hodnoty přirozeného přírůstku.

Vývoj migračního přírůstku v posledních deseti letech převážně určuje růst celkového počtu obyvatel. Z trendu vývoje počtu obyvatel je patrná potřeba posílení atraktivity území obce z hlediska rozvoje bydlení (obytné funkce).

Věkové složení obyvatel

Věková struktura je sledována na základních věkových skupinách, které jsou svým rozložením ekonomické povahy. Jedná se o složku tzv. předproduktivní 0 až 14 let, produktivní 15 až 64 let a poproduktivní 65 let a více. Pro sledování vývoje jsou použity milníky SLDB 2011, rok 2016 a rok 2020.

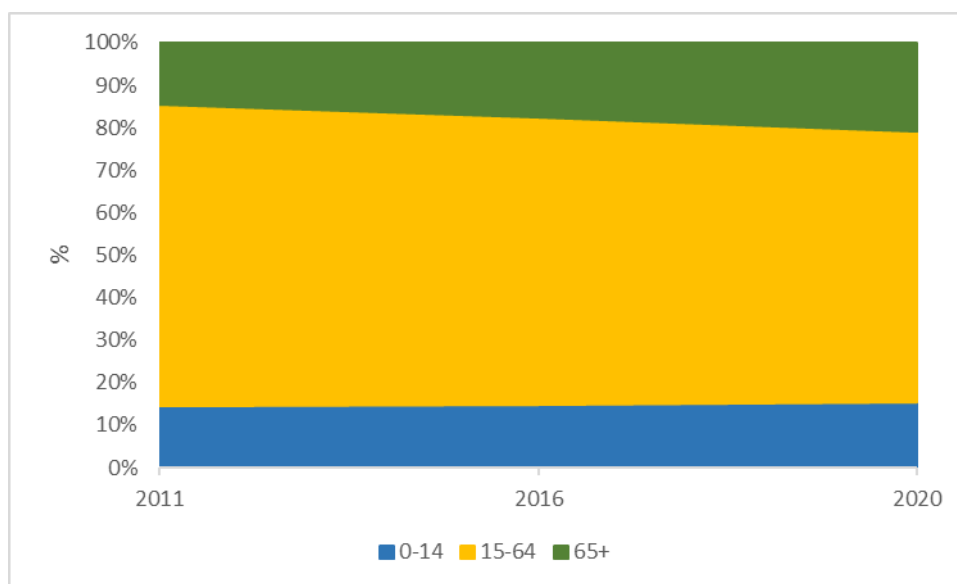
Tabulka č. 7 Územní srovnání vývoje hlavních věkových skupin v letech 2011, 2016, 2020 v % a absolutně

| Území | 2011 | | | 2016 | | | 2020 | | |
|--------------------------------------|-------|-------|-------|-------|-------|-------|-------|-------|-------|
| | 0-14 | 15-64 | 65+ | 0-14 | 15-64 | 65+ | 0-14 | 15-64 | 65+ |
| Petrov nad Desnou (absolutně) | 173 | 839 | 174 | 176 | 810 | 210 | 189 | 775 | 256 |
| Petrov nad Desnou (%) | 14,58 | 70,74 | 14,67 | 14,72 | 67,72 | 17,56 | 15,49 | 63,52 | 20,98 |
| SO ORP Šumperk (%) | 13,51 | 68,14 | 18,35 | 14,29 | 63,02 | 22,69 | 14,81 | 61,10 | 24,08 |

Zdroj: Český statistický úřad. 2021 [online]. Vlastní zpracování.

Ze srovnání je patrné, že Petrov nad Desnou vykazuje přívētější vývoj ve složení obyvatel, než je tomu v ORP Šumperk. Ale i v Petrově je jasně vidět, že klesá počet obyvatel v produktivním věku a stoupají počty v kategorii 65+.

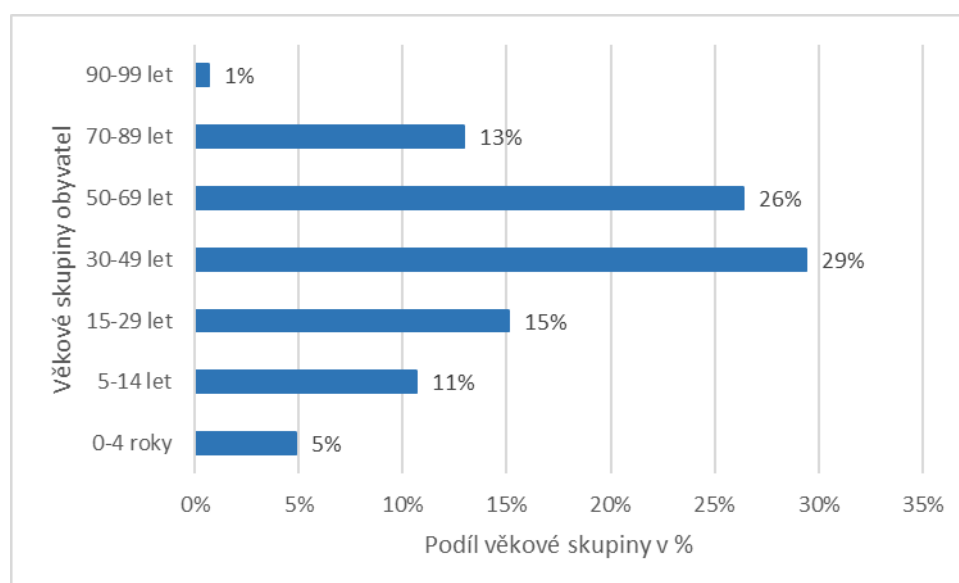
Graf č. 3 Vývoj základních věkových skupin v letech 2011, 2016, 2020



Zdroj: Český statistický úřad. 2021 [online]. Vlastní zpracování

Pro rozvojové účely je nezbytné analyzovat detailněji věkové skupiny, a to vzhledem k možnosti předvídat potřeby obyvatelstva.

Graf č. 4 Obyvatelé Petrova nad Desnou ve věkových skupinách, 01.01.2021



Zdroj: Český statistický úřad. 2021 [online]. Vlastní zpracování

Ze současného stavu lze vyčíst sestupné obsazení věkových kategorií, které naznačuje prohlubující se nepoměrné věkové rozložení obyvatelstva v populaci Petrova nad Desnou. Při hodnocení budoucího vývoje je patrné, že přírůstky obyvatel do produktivních skupin věku se budou snižovat a návazně na tuto situaci silně posílí kategorie důchodového věku. U kategorie 65+ zároveň bude tento vývoj podpořen růstem střední délky života populace v ČR obecně. V kategoriích 0-14 bude docházet ke stabilizaci na současných hodnotách, ale v poměru populace budou tyto kategorie nedostatečně velké vzhledem k socioekonomickým vazbám a potřebám vyšších věkových kategorií. V rozvojových souvislostech Petrova nad Desnou je třeba tomuto trendu věnovat zvýšenou pozornost.

Věková struktura obyvatel za 20 let bude charakterizována poměrně silným zastoupením obyvatel ve věkových skupinách 65 a více let. Věkové kategorie obyvatel do 14 let se budou pohybovat na dlouhodobě ustálených hodnotách (uvažováno bez silné migrační vlny). Počet obyvatel v produktivním věku bude průběžně klesat.

Vzdělanostní struktura

Do vzdělanostní struktury obyvatelstva jsou započítáni obyvatelé starší 15 let.

Tabulka č. 8 Struktura obyvatel podle nejvyššího dokončeného stupně vzdělání v % v roce 2011

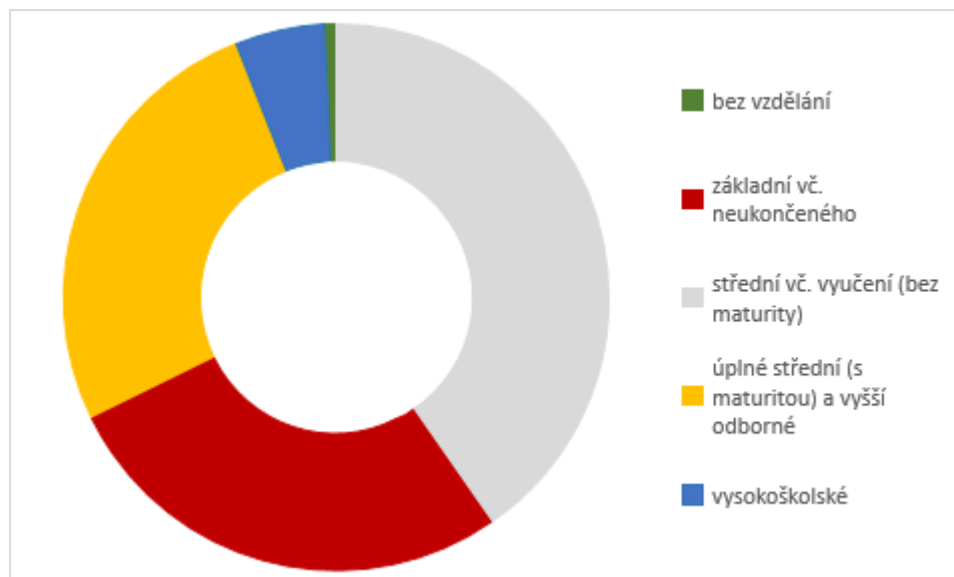
| území | bez vzdělání | základní vč. neukončeného | střední vč. vyučení (bez maturity) | úplné střední (s maturitou) a vyšší odborné | vysokoškolské |
|-------------------------------|--------------|---------------------------|------------------------------------|---|---------------|
| Petrov nad Desnou (absolutně) | 7 | 270 | 399 | 261 | 52 |
| Petrov nad Desnou (%) | 0,68 | 26,11 | 38,59 | 25,24 | 5,03 |

Zdroj: ČSÚ – SLDB 2011, vlastní zpracování

Petrov nad Desnou dosahuje ve vzdělanostní struktuře obyvatelstva průměrných až podprůměrných hodnot. Za problematické lze označit obyvatele, kteří dosahují jen základního vzdělání, a to v souvislostech s trhem práce a nízké flexibilitě při změnách vývoje na trhu práce. Nejvíce je zde zastoupena skupina obyvatel, která dokončila vzdělání střední bez maturity.

Vzdělanostní struktura samotných obyvatel Petrova nad Desnou je zachycena v následujícím grafu, ze kterého lze vyčíst absolutní hodnoty reprezentující jednotlivé kategorie.

Graf č. 5 Vzdělanostní struktura obyvatel v roce 2011, absolutní hodnoty



Zdroj: ČSÚ – SLDB 2011, vlastní zpracování

Dominantní je tedy vzdělání střední bez maturity, následuje základní a úplné střední.

Sociální situace v obci

Obec neviduje žádnou národnostní menšinu. V obci nejsou žádné sociálně vyloučené lokality. Situace seniorů a několika sociálně slabých obyvatel je monitorována OÚ.

Spolková, osvětová a informační činnost

Spolky v obci a profil jejich činnosti

V obci působí aktivně několik spolků a sdružení. Jedná se o nejpočetnější Sdružení dobrovolných hasičů (SDH), které má přibližně 80 členů napříč spektrem obyvatelstva obce, sportovně zaměřený TJ Sokol Sobotín, fotbalový klub SK Petrov-Sobotín, Občanské sdružení Bart, tenisový spolek, dále pak Myslivecký spolek Petrov-Vikýřovice, Český svaz zahrádkářů, Svaz chovatelů drobného zvířectva, Včelaři Rapotín, Sdružení rodičů údolí Desné. Členské základny sdružují občany různého věku, od mládeže až po seniory. Všechny spolky se aktivně podílejí na obecních akcích a kulturních aktivitách. Až na výjimky téměř všechny pracují s dětmi. Spolky a sdružení působí samostatně, v rámci oboru své činnosti.

Při Základní škole SOÚD pracují zájmové kroužky dětí.

Podpora spolkové činnosti ze strany obec

Činnost spolků je výrazně dotovaná z prostředků rozpočtu obce Petrov nad Desnou. V posledních letech získávají pravidelně finanční prostředky na provoz i na svou činnost zejména JSDH (45 tis. Kč na činnost), fotbalový klub (65 tis. Kč), zahrádkářský svaz (10 tis. Kč) a myslivecký spolek (15 tis. Kč).

Mimo spolky a sdružení, působící přímo v obci, jsou podporovány z rozpočtu také spolky a sdružení, působící regionálně, které jsou využívány občany Petrova nad Desnou jako například Armáda spásy, Charita Šumperk, PONTIS Šumperk, Sněm mládeže MAS Šumperský venkov, Sdružení cestovního ruchu Jeseníky a další.

Informovanost občanů

Občané získávají informace o dění v obci několika způsoby. Nejčastěji je to z webových stránek obce, zprávami SMS, z hlášení rozhlasu, z obecních vývěsek a nepravidelně vycházejícího Občasníku, který obec vydává.

3. Hospodářství

Ekonomická situace

Ekonomika

V této kapitole jsou analyzovány popisné a vývojové charakteristiky municipální ekonomiky Petrova nad Desnou. Jedná se o analýzu podnikatelských subjektů, zaměstnanosti, resp. trhu práce, mobility pracovní síly.

Tabulka č. 9 Ekonomické subjekty se sídlem na území Petrova nad Desnou podle právní formy k 31.12.2020

| Petrov nad Desnou | Registrované podniky | Podniky se zjištěnou aktivitou |
|---|-----------------------------|---------------------------------------|
| Celkem | 253 | 115 |
| Fyzické osoby | 219 | 99 |
| Fyzické osoby podnikající dle živnostenského zákona | 207 | 89 |
| Fyzické osoby podnikající dle jiného než živnostenského zákona | 2 | 2 |
| Zemědělství podnikatelé | 10 | 8 |
| Právnícké osoby | 34 | 16 |
| Obchodní společnosti | 14 | 12 |
| Akciové společnosti | - | - |
| Družstva | - | - |

Zdroj: ČSÚ, Veřejná databáze, vlastní zpracování

V obci bylo v roce 2019 registrováno celkem 75 subjektů bez zaměstnanců, podniků s 1-9 zaměstnanci je 15, s 10-49 zaměstnanci pak 4 a nad 50 zaměstnanců je pouze 1 subjekt-výroba kol Mototrading. V obci je registrováno celkem 110 podnikatelů. (ČSÚ, veřejná databáze, 2019)

Z komerčních služeb jsou v obci dva obchody se smíšeným zbožím, dvě pohostinství, pošta, autoservis, pneuservis, prodejna tuhých paliv, dva pilařské provozy, autodoprava, instalatérství a stavební práce.

Obec nevlastní volné objekty vhodné k podnikání, nabízí pouze pronájem místností v objektu obecního úřadu. Potenciální plochy k podnikatelské výstavbě, které se v obci nacházejí, jsou v soukromém vlastnictví.

Tabulka č. 10 Podnikatelské subjekty podle převažující činnosti na území Petrova nad Desnou k 31.12.2020

| Petrov nad Desnou | Registrované podniky | Podniky se zjištěnou aktivitou |
|---|----------------------|--------------------------------|
| Celkem | 253 | 115 |
| Zemědělství, lesnictví, rybářství | 32 | 17 |
| Průmysl celkem | 37 | 18 |
| Stavebnictví | 38 | 23 |
| Velkoobchod a maloobchod; opravy a údržba motorových vozidel | 46 | 14 |
| Doprava a skladování | 14 | 10 |
| Ubytování, stravování a pohostinství | 18 | 5 |
| Informační a komunikační činnosti | - | - |
| Peněžnictví a pojišťovnictví | - | - |
| Činnosti v oblasti nemovitostí | 3 | - |
| Profesní, vědecké a technické činnosti | 19 | 11 |
| Administrativní a podpůrné činnosti | 1 | 1 |
| Veřejná správa a obrana; povinné sociální zabezpečení | 2 | 2 |
| Vzdělávání | - | - |
| Zdravotní a sociální péče | 1 | 1 |
| Kulturní, zábavní a rekreační činnosti | 9 | 1 |
| Ostatní činnosti | 18 | 7 |
| Nezařazeno | - | - |

Zdroj: ČSÚ – SLDB 2011, vlastní zpracování

Nezaměstnanost

Ekonomická situace obyvatel Petrova nad Desnou není příliš dobrá. Nezaměstnanost v obci se pohybuje o více než 1 % pod průměrem okresu Šumperk. K 31.12.2020 vykazovala obec nezaměstnanost osob ve věku mezi 15-64 roky 2,97 % (průměr okresu Šumperk byl 4,3 %).

Tabulka č. 11 Územní srovnání vývoje nezaměstnanosti v %

| Území | Podíl nezaměstnanosti v % | | | | |
|--------------------------|---------------------------|------|------|------|------|
| | 2016 | 2017 | 2018 | 2019 | 2020 |
| Petrov nad Desnou | 7,60 | 5,23 | 3,46 | 3,44 | 2,97 |
| SO ORP Šumperk | 6,20 | 4,50 | 3,90 | 3,40 | 4,30 |

Zdroj: Integrovaný portál MPSV, vlastní zpracování

V tabulce je sledováno období pěti let v období ekonomického růstu. Nezaměstnanost se v obci s výjimkou roku 2016 pohybuje mezi 3-5 %, má stále klesající úroveň.

Tabulka č. 12 Hlášená volná pracovní místa v Petrově nad Desnou (k 31.12.)

| Území | Hlášená volná pracovní místa | | | | |
|--------------------------|------------------------------|-----------|-----------|----------|----------|
| | 2016 | 2017 | 2018 | 2019 | 2020 |
| Petrov nad Desnou | 10 | 10 | 14 | 8 | 4 |

Zdroj: Integrovaný portál MPSV, vlastní zpracování

Mezi nejčastěji volnými pracovními místy se v obci nabízejí převážně montéři oken, řidiči a sociální pracovníci).

Tabulka č. 13 Struktura nezaměstnanosti podle vzdělání a délky nezaměstnanosti – rok 2020

| Petrov nad Desnou | vzdělání | | | | celkem | doba bez zaměstnání | |
|-------------------|----------|-----------|----------|--------------|-----------|---------------------|---------------|
| | základní | vyučen | maturita | vysoká škola | | nad 6 měsíců | nad 12 měsíců |
| muži | 1 | 7 | 4 | 0 | 12 | 2 | 1 |
| ženy | 2 | 6 | 2 | 1 | 11 | 3 | 3 |
| celkem | 3 | 13 | 6 | 1 | 23 | 5 | 4 |

Zdroj: Integrovaný portál MPSV, vlastní zpracování

Tabulka č. 14 Podíl uchazečů o zaměstnání zdravotně postižených a částečně invalidních (ČID) nezaměstnaných – rok 2020

| Petrov nad Desnou | Podíl nezaměstnanosti v % | | | | |
|---|---------------------------|----------|----------|----------|----------|
| | 2016 | 2017 | 2018 | 2019 | 2020 |
| Uchazeči zdravotně postižení | 18 | 9 | 3 | 5 | 4 |
| z toho uchazeči částečně invalidní (ČID) | 17 | 7 | 3 | 5 | 3 |

Zdroj: Integrovaný portál MPSV, vlastní zpracování

Obec každoročně využívá nabídku úřadu práce na zaměstnání dlouhodobě nezaměstnaných na veřejně prospěšné práce. K úklidu veřejných prostranství každoročně využívá 4-5 obyvatel obce.

Atraktivita turistického ruchu

Obec se aktivně podílela na vybudování naučné stezky „Petrovské studánky“, která zavede návštěvníky do podhůří Jeseníků. Pomocí informačních panelů je seznamuje s faunou a flórou. Rovněž se zde nacházejí také významná naleziště minerálů, jako je Granátová skála. Další významné atraktivita cestovního ruchu se přímo v obci nenacházejí.

4. Infrastruktura

Technická infrastruktura

Obec je vybavena základní technickou infrastrukturou. Celá obec je elektrifikovaná, část rozvodů prochází v této době modernizací. Převážná část obce je napojena na veřejný vodovod a kanalizaci. Odpadní vody jsou odváděny do čistírny v Šumperku. Vše provozuje Šumperská provozní vodohospodářská společnost. Pouze některé okrajové části obce nejsou na vodovod a kanalizaci napojeny z důvodu řídkého osídlení a tím i vysokých nákladů na jejich vybudování. Tyto nedostatky jsou obcí postupně odstraňovány. Obec je rovněž z větší části plynofikovaná, i když z důvodů vysoké ceny plynu není jeho využití pro vytápění na vysoké úrovni.

Veřejné osvětlení v obci je zastaralé a je nutná jeho kompletní rekonstrukce, která obci může přinést úsporu nákladů na elektrickou energii, a případné rozšíření světelných bodů.

V obci je dobré pokrytí mobilních operátorů, O₂, T-Mobile i Vodafone. Rovněž pokrytí internetem je na dobré úrovni.

Odpadové hospodářství

Svoz odpadů zajišťuje společnost SITA CZ a.s. Občané mají možnost třídění většiny odpadů. Plasty a obaly od nápojů jsou tříděny v domácnostech a sbírány pomocí pytlového svozu obcí. Sklo, papír a v poslední době i kovové obaly jsou sbírány do kontejnerů, které jsou rozmístěny na 7 místech v obci. Občané mají od roku 2012 možnost třídít biologicky rozložitelný odpad pomocí pronajatých sběrných nádob. Jejich svoz probíhá ve vegetačním období každý týden. Svoz objemného a nebezpečného odpadu probíhá pravidelně dvakrát do roka. Sběrný dvůr v obci není. Od roku 2010 do roku 2015 došlo k navýšení množství odpadů o 100 %.

Dopravní infrastruktura

Obcí prochází důležitá komunikace Hradce Králové s Ostravou (přes Šumperk), silnice 1. třídy I/11, která je v úseku Bludov-Šumperk-Rapotín zároveň totožná s krajskou páteřní silnicí I/44, Olomouc-Šumperk-Jeseník, což přináší kvalitní spojení jak s ORP Šumperk, tak i s krajským městem Olomouc. Komunikace I/11 ale také zároveň obci přináší zvýšenou frekvenci osobní i nákladní dopravy.

Vzhledem k silné intenzitě dopravy na silnici I/11 je nezbytně nutné vzhledem k bezpečnosti chodců a cyklistů po celé délce silnice vybudovat smíšenou cyklostezku.

Další nutnou dopravně-stavební akcí je vybudování přechodu pro chodce přes silnici I/11 mezi plochou u obecního úřadu a mateřskou školou, a celková revitalizace a úprava tohoto prostoru, vybudování autobusových zastávek a parkoviště, v návaznosti na chodníky a plánovanou cyklostezku.

Tabulka č. 15 Intenzita dopravy na hlavním průjezdné komunikaci I/11v Petrově nad Desnou, sčítání dopravy r. 2016

| | Druhy vozidel | Roční průměr denních intenzit dopravy (RPDI) | | |
|--------------------------------------|---------------------------------|--|---------------------|--------------------------------|
| | | RPDI – všechny dny | RPDI – pracovní den | RPDI – volné dny (mimo svátky) |
| Komunikace č. I/11 Petrov nad Desnou | Lehká nákladní vozidla | 275 | 351 | 84 |
| | Střední nákladní vozidla | 98 | 125 | 30 |
| | Těžká nákladní vozidla | 153 | 61 | 14 |
| | Autobusy | 31 | 36 | 19 |
| | Traktory | 9 | 11 | 2 |
| | Těžká motorová vozidla celkem | 566 | 722 | 176 |
| | Osobní a dodávková vozidla | 2 669 | 2 850 | 71 |
| | Jednostopá motorová vozidla | 76 | 71 | 89 |
| | Všechna motorová vozidla celkem | 3 311 | 3 643 | 2 481 |

Zdroj: Sčítání dopravy 2016 (sčítací úsek: 7-0610)

Dvě silnice III. třídy směrem na Terezín jsou v průměrném stavu. Místní komunikace v Terezíně je ve špatném stavu a zejména její koncová část v délce asi 600 m potřebuje rekonstrukci, společně s vybudování prostoru pro otáčení větších vozidel.

Dopravní obslužnost

Obcí prochází železniční trať č. 291 Zábřeh na Moravě-Kouty nad Desnou, Petrov nad Desnou-Sobotín. V úseku Petrov nad Desnou-Sobotín se jedná o jednokolejnou trať se třemi zastávkami.

Po provedené elektrifikaci tratě do Koutů nad Desnou došlo k radikálnímu omezení vlakové dopravy do horní části Petrova nad Desnou (železniční stanice Sobotín) a jeho nahrazení autobusovou dopravou. Dopravní obslužnost zůstala v rozhodujících časech zachována, při cestě do ORP Šumperk je však většinou nutný přestup na přípojný vlak v železniční stanici Petrov nad Desnou. V této přestupní stanici ale není vybudován přestupní terminál pro přestup cestujících na autobusy a chybí také parkovací místa pro osobní automobily. Dále je potřebné ve spolupráci s vlastníkem budovy (Svazek obcí údolí Desné) připravit a realizovat rekonstrukci nádražní budovy železniční stanice Sobotín, ležící v katastru obce Petrov nad Desnou

Četnost dopravy do ORP Šumperk je z železniční zastávky Sobotín 1 pár spojů v pracovní dny, v sobotu 5 párů a v neděli 7 párů spojů, většinou s přestupem v Petrově nad Desnou. Z železniční stanice Petrov nad Desnou je spojení do Šumperka mimo dopoledne každou hodinu každý den.

Autobusové spojení je do ORP Šumperk je celkem na dobré úrovni. Je zajištěno linkou 930215 Šumperk-Sobotín-Rudoltice-Vernířovice, 930920 Šumperk-Sobotín-Skrátek-Rýmařov a dálkovou linkou 902920 Ostrava-Opava-Bruntál-Rýmařov-Šumperk.

Tabulka č. 16 Obslužnost autobusovou dopravou obce Petrov nad Desnou

| Číslo linky | Trasa | Frekvence spojů | |
|-------------|---------------------------------------|--------------------------------------|--|
| | | pracovní dny | soboty a neděle |
| 930215 | Šumperk-Sobotín-Rudoltice-Vernířovice | oba směry – 19 | soboty oba směry – 7 neděle oba směry – 5 |
| 930920 | Šumperk-Sobotín-Skřítek-Rýmařov | nejede | směr Šumperk – 2 směr Rýmařov – 2 |
| 902920 | Ostrava-Opava-Bruntál-Rýmařov-Šumperk | směr Šumperk – 5 směr Ostrava – 5 | směr Šumperk – 5 směr Ostrava – 5 |

Zdroj: IDOS – Jízdní řády v PDF, <http://portal.idos.cz>

Dopravní obslužnost obce lze hodnotit jako dobrou, nevýhodou je pouze ve většině případů nutný přestup z autobusu/vlaku na přípojný vlak do/ze Šumperka, kdy je také problémem případné zpoždění.

Pro dopravu dětí do školy je využíván školní autobus.

Místní komunikace

Většina místních komunikací je opravená z roku 2008, kdy probíhala výstavba kanalizace. V úsecích, kde byly nedávno provedeny stavební práce na inženýrských sítích, byly opraveny v roce 2016.

Údržbu místních komunikací zabezpečuje obec prostřednictvím svého zaměstnance. Pro úklid komunikací se využívá obecní traktor, vybavený otočnou radlicí na sníh, čelním nakladačem a sypačem. Údržbu v letním období obec řeší svépomocí za pomoci svých zaměstnanců na veřejně prospěšných pracích.

5. Vybavenost

Bydlení

V obci bylo podle sčítání v roce 2011 celkem 303 obydlených domů, z toho 278 rodinných domů, 20 bytových domů a 5 ostatních budov.

Obci se nedařilo v době hospodářské krize odprodat stavební parcely pro výstavbu nových rodinných domů na vlastních pozemcích. Více stavebních parcel se podařilo prodat soukromým vlastníkům pozemků. V současné době se situace lepší a jsou již prodány téměř všechny parcely z obecních pozemků.

Za roky 2016 až 2019 bylo v obci dokončeno celkem 10 bytů.

Územní plán je ve stavu projednávání. Ze strany občanů je velký zájem o převod pozemků na stavební parcely, které ovšem chtějí převážně prodat. Velká většina stavebních parcel by měla vznikat na zemědělské půdě, což však není z hlediska ochrany ZPF akceptovatelné ve větším rozsahu.

Školství a vzdělávání

Obec Petrov nad Desnou je členem Svazku obcí údolí Desné, který zajišťuje činnost školských zařízení v celém údolí, které jsou součástí Svazkové školy.

Svazková škola (ZŠ a MŠ údolí Desné) má na území Petrova nad Desnou 2 mateřské školy a 1 základní školu.

Kapacita obou mateřských škol (MŠ Beruška a MŠ Sluníčko) je celkem 80 dětí a v současnosti je naplněna.

Základní škola v obci patří k nejstarším školám v regionu. V rámci Svazkové školy je určena pro výuku žáků II. Stupně. Žáci prvního stupně dojíždí do Rapotína nebo do Sobotína.

Budovy školy a školek jsou opraveny a zatepleny. U mateřské školy Beruška proběhla celková rekonstrukce.

V budově základní školy Petrov jsou zastaralé kotle na vytápění, které je potřeba vzhledem k častým opravám a nedostupnosti náhradních dílů vyměnit za nové a zároveň provést opravu (vyvločkování) komínů. Rovněž je potřebná rekonstrukce elektroinstalace.

V budově MŠ Beruška bude nezbytně nutné z důvodu velkého stáří a poruchovosti vyměnit kotel na vytápění.

Na provoz škol obec ročně přispívá okolo 1 100 000 Kč.

Zdravotnictví

Obvodní lékaři ordinují v Sobotíně a Rapotíně, odborní lékaři a specialisté pak v Šumperku. V minulosti byla v obci také zubní ambulance. Problém je především v závislosti na dopravních spojích k lékaři do Šumperka.

Zdravotnická záchranná služba funguje bezproblémově.

Sociální péče

V obci je zřízen domov důchodců, který provozuje Diakonie ČCE. Jsou zde poskytovány veškeré služby pro starší, osamělé a nemohoucí občany. Ostatní sociální služby jsou dostupné v Šumperku, ale místní občané je moc nevyužívají. Záměrem obce je vybudovat 10 malometrážních bytů pro důchodce v objektu bývalé restaurace Gabro, kde by byly částečně zajištěny i sociální služby.

Kultura

Zázemí pro kulturní akce

Obec nemá vlastní budovu určenou k pořádání kulturních akcí. Proto byla v budově obecního úřadu vybudována společenská místnost, kde se menší společenské akce pořádají. Větší akce pořádá obec v kulturním centru v Rapotíně (obecní ples).

SDH využívá ke svým účelům budovu hasičské zbrojnice, o kterou se stará. Myslivecký spolek využívá ke kulturní činnosti vlastní budovu.

Ostatní akce jako setkání s důchodci, výroční schůze apod. jsou pořádány v sálech dvou pohostinství.

Významné kulturní akce

Velkým pořadatelem kulturních a společenských akcí je kulturní a sociální komise starosty obce. V průběhu roku pořádá zájezd pro důchodce, cestopisné a naučné přednášky, koncerty, návštěvy divadelních a muzikálových představení, obecní ples, cvičení pro ženy, setkání s důchodci a mnoho jiných. Dalším významným pořadatelem kulturních a společenských akcí je SDH Petrov. Podílí se na organizaci otvírání a zavírání Petrovských studánek, letních koncertech, kácení máje, mikulášské nadílky, pořádání obecního plesu a dalších akcí.

Zahrádkáři pořádají pro členy v průběhu roku poznávací zájezd, dále pak zájezd na výstavu květin, návštěvu divadelních představení a také výstavy vánočních a velikonočních výrobků, květin a ovoce. Myslivecký spolek pořádá v letních měsících posezení s myslivci.

Sport a volnočasové aktivity

Obec vlastní fotbalové hřiště, které využívá fotbalový klub SK Petrov-Sobotín. Má kolem 60 členů včetně dvou mládežnických družstev. Mladší žáci a muži hrají soutěž OFS Šumperk okresní přebor a mužstvo dorostenců je pro nedostatek hráčů spojené s hráči TJ Sokol Velké Losiny, a hrají soutěž KFS Olomouc Krajská soutěž dorostu skupina A.

Na fotbalovém hřišti je potřeba zrenovovat hrací plochu a instalovat zavlažovací zařízení. Zázemí fotbalového areálu (šatny hráčů, sociální zařízení, klubovna, občerstvení) je nutné v nejbližší době zrekonstruovat a rozšířit.

Dále v obci působí tenisový klub a klub stolního tenisu.

Velkou aktivitu ve volnočasových aktivitách vyvíjí sbor dobrovolných hasičů (SDH). Vedle kulturních akcí, které pořádá, vede i mládežnické družstvo požárního sportu a družstvo psodů. Nicméně sportovních aktivit je v obci velmi málo. Obec má připravenou výstavbu víceúčelového hřiště u nádraží v Petrově a multifunkčního hřiště u fotbalového areálu.

6. Životní prostředí

Stav životního prostředí

Struktura pozemků

Výměra katastru obce činila v roce 2020 celkem 1208,7 ha. Z toho bylo 48 % lesních pozemků a 42,8 % zemědělské půdy. Podíly jednotlivých druhů pozemků se výrazně nemění.

Tabulka č. 17 Struktura půdy k 31.12.2020

| Struktura půdy | Petrov nad Desnou (ha) | Petrov nad Desnou (%) |
|---------------------------------|------------------------|-----------------------|
| Celková výměra | 1 208,7 | 100 |
| Zemědělská půda celkem | 516,04 | 42,8 |
| Orná půda | 179,3 | 14,8 |
| Chmelnice | - | - |
| Vinice | - | - |
| Zahrady | 62,45 | 5,2 |
| Ovocné sady | - | - |
| Trvalé travní porosty | 274,29 | 22,8 |
| Nezemědělská půda celkem | 692,66 | 57,2 |
| Lesní půda | 581,92 | 48 |
| Vodní plochy | 14,43 | 1,1 |
| Zastavěné plochy a nádvoří | 19,66 | 1,6 |
| Ostatní plochy | 76,65 | 6,5 |

Vodní toky a plochy

Největším tokem, protékajícím spodní částí obce je řeka Desná. Nejdelším tokem je pak řeka Merta, protékající celým katastrem obce. Oba tyto toky způsobily v minulosti několikrát velké povodně, zvláště při jarním tání sněhu nebo při letních přívalových deštích. Z tohoto důvodu se připravují na obou tocích rozsáhlé protipovodňové úpravy. V obci byly provedeny také rozsáhlé protierozní úpravy, zamezující splachování půdy do vodních toků. Snížení eroze došlo rovněž z důvodu zatravnění svažitých zemědělských pozemků.

V obci se nachází rybník v majetku svazu rybářů, sloužící k rekreačnímu rybolovu ale i jako akumulární nádrž. Několik dalších menších nádrží je ve vlastnictví soukromých osob.

Ohrožení hlukem

Vzhledem ke skutečnosti, že obcí prochází železniční trať a frekventovaná silnice I. třídy, je zde riziko zvýšení hlukové zátěže pro obyvatelstvo. Řešení protihlukové ochrany přímo v obytné zástavbě je nereálné.

Ohrožení znečištěním

Obec má na svém katastru bývalou skládku kalů zaniklého podniku Velamos Sobotín. Prováděné průzkumy zatím neprokázaly průnik znečištění do okolních vod, její asanace se však do budoucna bude muset řešit. Rovněž celý areál bývalého podniku může být kontaminován těžkými kovy.

Odpady

Celková produkce odpadů se od roku 2010 zdvojnásobila, především zavedením sběru biologicky rozložitelných odpadů. BIO odpady jsou sváženy přímo od domů obyvatel. V současné době dosahuje množství svážených odpadů celkem 700 t ročně. Dobrou zprávou je, že se zastavil nárůst produkce směsného komunálního odpadu a narůstá množství tříděných složek odpadů. V obci je zaveden pytlový sběr plastů a kompozitních obalů (tetrapaků), který vede k výrazně lepšímu třídění odpadů obyvateli. Sběr papíru a kovů je prováděn do kontejnerů umístěných na vybraných stanovištích.

Ovzduší

Kvalita ovzduší je zhoršená. Obec je zařazena do skupiny obcí se zvýšeným znečištěním ovzduší. Olomoucký kraj se snaží o zlepšení čistoty ovzduší formou takzvaných „kotlíkových dotací“ na výměnu starých kotlů na tuhá paliva v domácnostech.

7. Správa obce

Obecní úřad a kompetence obce

Obecní úřad a kompetence obce

V obci není matrika, obec spadá pod matriku v Šumperku. Obec s rozšířenou působností a stavební úřad je rovněž v Šumperku. Obecní úřad vykonává úkoly v samostatné působnosti obce, které mu uloží jedenáctičlenné zastupitelstvo obce. V obci je uvolněný starosta. Obec zaměstnává 3 úředníky a 3 stálé zaměstnance v dělnické profesi. Na veřejně prospěšné práce zaměstnává obec prostřednictvím Úřadu práce Šumperk místní občany.

Hospodaření a majetek obce

Základní informace o hospodaření obce vycházejících z dat evidovaných Ministerstvem financí České republiky, které sleduje zejména příjmy, výdaje v jejich základním členění a výsledek hospodaření, tedy saldo příjmů a výdajů.

Tabulka č. 18 Příjmy a výdaje obce v letech 2016-2020 (v mil. Kč)

| Rok | 2016 | 2017 | 2018 | 2019 | 2020 |
|---|------------|------------|------------|------------|-------------|
| Daňové příjmy | 12 894,680 | 14 144,431 | 16 433,022 | 16 664,954 | 15 657, 580 |
| Nedaňové příjmy | 396,608 | 739,573 | 1 015,251 | 983,363 | 960,381 |
| Kapitálové příjmy | 4 198,263 | 3 034,892 | 0,735 | 2,205 | - |
| Vlastní příjmy | 17 489,551 | 17 918,895 | 17 449,008 | 17 650,523 | 16 617, 961 |
| Přijaté dotace | 1 522,648 | 954,696 | 849,482 | 623,370 | 3 411,709 |
| Neinvestiční přijaté dotace | 838,169 | 954,696 | 849,482 | 493,370 | 2 020,070 |
| Investiční přijaté dotace | 684,479 | 0 | 0 | 130,000 | 1 391,639 |
| Příjmy | 19 012,198 | 18 873,591 | 18 298,490 | 18 273,893 | 20 029,670 |
| Běžné výdaje | 8 886,969 | 11 534,080 | 12 770,211 | 12 175,889 | 13 686,239 |
| Kapitálové výdaje | 10 421,958 | 4 821,794 | 1 606,439 | 2 795,168 | 7 134,368 |
| Výdaje celkem | 19 308,928 | 16 355,873 | 14 376,650 | 14 971,056 | 20 820,599 |
| Saldo příjmů a výdajů | -296,729 | 2 517,718 | 3 921,840 | 3 302,836 | -790,929 |
| Podíl kapitálových výdajů [%] | 54 % | 29,5 % | 11,2 % | 18,7 % | 34,3 % |
| Podíl běžných výdajů na celkových příjmech [%] | 46,7 % | 61,1 % | 69,8 % | 66,6 % | 68,3 % |

Zdroj: Monitor, MF ČR 2020, dostupné z <http://monitor.statnipokladna.cz/>

Zcela zásadní oblast příjmů obce tvoří daňové příjmy. Nedaňové příjmy byly významné zejména v letech 2018, 2019, 2020 a kapitálové příjmy byly významné v letech 2016, 2017. V ostatních letech byly nedaňové příjmy a kapitálové příjmy už méně významné.

Největší výdaje má obec za komunální služby, péči o vzhled obce, údržbu zeleně a veřejnou správu. Menší podíl výdajů tvoří výdaje na kulturu, příspěvky a dary spolkům a organizacím. V oblasti bezpečnosti jsou hlavní výdaje na požární ochranu.

Podstatnou část hodnoty majetku obce tvoří budovy a stavby. V této oblasti dochází k soustavnému navyšování hodnoty majetku. K datu 31.12.2020 činila hodnota budov a staveb 100,3 mil. Kč, hodnota pozemků byla ke stejnému datu 4,5 mil. Kč. Některé nepotřebné pozemky nebo pozemky pro výstavbu rodinných domů obec prodává. Obec nevlastní bytové domy ani budovy pro služby obyvatelstvu.

V prvních pěti letech novodobé samostatnosti obce (2010-2015) byly z vlastních prostředků obce pořízeny např. sypač na údržbu komunikací, traktor na sečení trávy, křovinořez, tři úseky vodovodního řadu, přeložka veřejného osvětlení.

Tabulka č. 19 Akce placené z rozpočtu obce (v mil. Kč)

| Název akce | Rok pořízení | Cena (tis. Kč) |
|---|--------------|----------------|
| Inženýrské sítě (vodovod, kanalizace, plynovod, chodník, komunikace) v lokalitě pro výstavbu rodinných domů | 2016 | 7 102 |
| Podíl na rekonstrukci hřbitova v Petrově | 2016 | 773 |
| Pořízení zahradní techniky (malotraktor) | 2016 | 117 |
| Přeložky rozvodů nízkého napětí | 2016 | 286 |
| Zklidnění dopravy před obecním úřadem přípravné práce, projektová dokumentace | 2016 | 172 |
| Víceúčelové hřiště u nádraží projektová dokumentace | 2016 | 31 |
| Vodovodní řad č. 6 (oblast kolem viaduktu) | 2017 | 1 816 |
| Vybudování vsakovacích jímek na dešťovou vodu v místech znečišťování obecních komunikací | 2017 | 66 |
| Autobusová zastávka u obecního úřadu | 2017 | 305 |
| Rekonstrukce místních komunikací | 2017 | 206 |
| Rekonstrukce příjezdové komunikace k parkovišti u hřbitova v Petrově | 2017 | 119 |
| Zakoupení osobního automobilu Škoda Yeti | 2017 | 584 |
| Rekonstrukce povrchů havarijních úseků místních komunikací | 2017 | 1 235 |
| Zklidnění dopravy před obecním úřadem (přípravné práce) | 2017 | 35 |
| Rekonstrukce hasičská zbrojnice (projektová dokumentace) | 2018 | 138 |
| Rekonstrukce místních komunikací | 2018 | 1 157 |
| Vybudování vsakovacích jímky na dešťovou vodu u Guralů | 2018 | 86 |
| Chodník spojující komunikaci I/11 s novou uličkou u nádraží | 2018 | 119 |
| Zpevnění dosud nezpevněných méně frekventovaných komunikací (u hřbitova) | 2018 | 283 |
| Rekonstrukce obecního úřadu Pošta Partner | 2018 | 186 |
| Vykoupení nemovitosti č. 20 a zbývajících pozemků u Gabra | 2018 | 1 850 |
| Víceúčelové hřiště u nádraží (projektová dokumentace, podklady pro vyřízení stavební povolení) | 2019 | 326 |

| | | |
|--|------|-------|
| Víceúčelové hřiště u fotbalového areálu úprava projektové dokumentace | 2019 | 39 |
| Mercedes-Benz Actros – nákup navijáku | 2019 | 106 |
| Zklidnění dopravy před obecním úřadem (přípravné a projektové práce) | 2019 | 74 |
| Vodovodní řad č. 5 (u Velamosu) | 2019 | 1 406 |
| Čekárna na autobusové zastávce u rybníka | 2019 | 331 |
| Opravy místních komunikací | 2019 | 486 |
| Přeložka kanalizace u ZŠ Petrov | 2019 | 174 |
| Oprava zídky u Stravovny ZŠ | 2019 | 591 |
| Přístřešek na autobusové zastávce u školky | 2020 | 160 |
| Vodovodní řad č. 5 (u Velamosu) | 2020 | 172 |
| Opravy místních komunikací | 2020 | 288 |

K hospodaření obce přispívají také finanční prostředky z dotací. Nejvíce dotací bylo získáno ze Státního fondu životního prostředí a z Olomouckého kraje. Rovněž jsou využívány dotace z Úřadu práce Šumperk na podporu zaměstnanosti v obci. Dotace jsou pro obec také nezbytné při investicích do veřejných prostor a staveb.

Obec je také dlouhodobě aktivní při získávání dalších finančních zdrojů (zejména u nenárokových dotací). V letech 2010-2015 obec s dotačními příspěvky zakoupila nosiče kontejnerů (1 malý a 3 velkoobjemové), provedla zateplení a výměnu oken v budově ZŠ Petrov, provedla zateplení pláště a střechy budovy MŠ Beruška, provedla zateplení pláště a střechy a výměnu oken budovy obecního úřadu a zakoupila cisternový nákladní automobil Mercedes-Benz Atego pro jednotku dobrovolných hasičů.

Tabulka č. 20 Přehled získaných dotací 2016-2020 (v mil. Kč)

| Název akce | Rok pořízení | Celková cena (tis. Kč) | Získaná dotace (tis. Kč) | Dotace poskytnutá kým |
|---|--------------|------------------------|--------------------------|-----------------------|
| Vybavení jednotky SDH | 2016 | 34 | 17 | Olomoucký kraj |
| Nákup dopravního automobilu pro přepravu osob a materiálu při mimořádných situacích | 2016 | 1 574 | 450 | MV – HZS |
| | | | 100 | Olomoucký kraj |
| Vybavení jednotky SDH | 2017 | 130 | 65 | Olomoucký kraj |
| Kamerový systém | 2019 | 518 | 130 | Olomoucký kraj |

| | | | | |
|--|------|-------|-------|----------------|
| Přechod pro chodce u ZŠ | 2020 | 2 520 | 1 346 | MMR |
| Vybavení jednotky SDH (sada na otevírání dveří) | 2020 | 14 | 10 | Olomoucký kraj |
| Vybavení jednotky SDH (zásahy) | 2020 | 52 | 52 | Olomoucký kraj |
| Dotace na pořízení Územního plánu | 2020 | 91 | 45 | Olomoucký kraj |

Za posledních 5 let získala obec na dotacích 2,215 mil. Kč.

Vnější vztahy a vazby obce

Obec je členem Svazku obcí údolí Desné a MAS šumperský venkov.

Svazek obcí údolí Desné

Tento mikroregion vznikl v roce 1997 a sdružuje celkem 8 obcí. Původně měl za úkol zprovoznění železniční trati, zničené povodněmi v roce 1997. Následně pod správu svazku přešly základní a mateřské školy. K jeho základním cílům patří především získávání finančních prostředků pro uskutečňování společných projektů, propagace svazku jako celku, vytváření společných strategických dokumentů a studií, rozvoje odpadového hospodářství a protipovodňové ochrany.

MAS Šumperský venkov

Místní akční skupina (MAS) Šumperský venkov byla založena v roce 2006. MAS je založena na principu partnerství a spolupráce veřejného, soukromého a neziskového sektoru na místní úrovni. Místní akční skupiny tvoří zástupci 15 obcí a 18 místních podnikatelů, neziskových organizací soukromých firem a aktivních občanů. Celkem má MAS 33 členů. Hlavním cílem je rozvoj a podpora regionu. Území MAS se postupně rozrostlo na území o velikosti 337 km². Rozprostírá se z velké části v Šumperské kotlině, zasahuje do kopců Hraběšické hornatiny a podhůří Nížkého Jeseníku. MAS ročně vypisuje výzvy k předkládání žádostí o dotace ve výši cca 4 000 000 Kč.

A.2 VÝCHODISKA PRO NÁVRHOVOU ČÁST

| SILNÉ STRÁNKY (pozitiva, rozvojové faktory) | SLABÉ STRÁNKY (negativa, problémy) |
|---|--|
| <ul style="list-style-type: none"> • Klidné prostředí • Nízká kriminalita • Kvalitní životní prostředí • Poloha obce na páteřní komunikaci • Mobilita ekonomicky aktivního obyvatelstva • Dobrá dostupnost do SO ORP Šumperk • Dobrá dostupnost do krajského města Olomouc • Dobrá dopravní obslužnost veřejnou hromadnou dopravou • Základní a mateřská škola v obci • Mírný přírůstek obyvatelstva • Kulturní a spolkový život v obci • Struktura půdy odpovídá venkovskému sídlu | <ul style="list-style-type: none"> • Dopravní bezpečnost – chybějící chodníky a cyklostezky v obci • Nedostatek pracovních příležitostí v obci • Nízká kupní síla obyvatel • Malá nabídka služeb v obci • Absence obecních bytů, zejména startovacích a sociálních • Absence obecní knihovny • Rozlehlost obce, velká vzdálenost z okrajových částí obce • Stárnutí populace • Omezené možnosti volnočasového využití • Nutnost budování větších projektů zejména z dotací, a to z důvodů nízkého rozpočtu |

B. NÁVRHOVÁ ČÁST

B.1 STRATEGICKÁ VIZE

Strategická vize do roku 2030

Územně a společensky soudržná obec s rozvinutou funkcí bydlení, s kvalitní dopravní obsluhností, se zajištěnou bezpečností chodců a cyklistů, se zajištěnými službami občanské vybavenosti a s rozvíjejícím se zázemím pro služby s ohledem na demografický vývoj a sociální potřebnost.

Pro naplnění této vize je nutno sledovat společenské trendy a vytvářet podmínky pro splnění nároků obyvatel. Předpokladem pro splnění těchto oprávněných nároků je:

- klidné a kvalitní bydlení s dostupnou technickou infrastrukturou,
- zajištění dostupnosti základního a předškolního vzdělávání,
- vytváření podmínek pro dostupnost sportovních, kulturních a volnočasových aktivit pro všechny věkové kategorie v obci,
- příprava obce na potenciální rostoucí nároky a požadavky obyvatel v sociální oblasti.

B.2 OPATŘENÍ A AKTIVITY

Cíl: 1. Dopravní infrastruktura

Opatření: O1.1 Bezpečnost chodců a cyklistů při pohybu v obci

| | | | | |
|-------|---|-----------|--------|-------------------|
| 1.1.1 | Smíšená cyklostezka podél silnice I/11 – 1. etapa (mezi obcemi Rapotín a Petrov nad Desnou) | 2020-2022 | 10 000 | Vlastní + externí |
| 1.1.2 | Smíšená cyklostezka podél silnice I/11 – 2. etapa (úsek mezi železničními přejezdy) | 2022-2024 | 7 000 | Vlastní + externí |
| 1.1.3 | Smíšená cyklostezka podél silnice I/11 – 3. etapa (od rybníka po obecní úřad) | 2023-2025 | 12 000 | Vlastní+ externí |

Opatření: O1.2 Bezpečné přecházení přes komunikaci I/11 u obecního úřadu

| | | | | |
|-------|--|-----------|--------|-------------------|
| 1.2.1 | Zklidnění dopravy při Obecním úřadě v Petrově nad Desnou | 2021-2025 | 10 000 | Vlastní + externí |
|-------|--|-----------|--------|-------------------|

Opatření: O1.3 Renovace veřejného osvětlení

| | | | | |
|-------|-------------------------------------|-----------|-------|-------------------|
| 1.3.1 | Renovace veřejného osvětlení v obci | 2022-2023 | 3 000 | Vlastní + externí |
|-------|-------------------------------------|-----------|-------|-------------------|

Opatření: O1.4 Bezpečnost cestujících

| | | | | |
|-------|---|-----------|-------|-------------------|
| 1.4.1 | Vybudování přestupního terminálu u železniční stanice Petrov nad Desnou | 2023-2026 | 9 000 | Vlastní + externí |
|-------|---|-----------|-------|-------------------|

Cíl: 2. Revitalizace obecních objektů, zkvalitňování obecního majetku

Opatření: O2.1 Zajištění kvalitních podmínek pro základní a předškolní vzdělávání

| | | | | |
|-------|---|-----------|-------|-------------------|
| 2.1.1 | Rekonstrukce kotelny v ZŠ Petrov | 2021-2023 | 900 | Vlastní + externí |
| 2.1.2 | Rekonstrukce elektroinstalace v ZŠ Petrov | 2021-2023 | 5 000 | Vlastní + externí |
| 2.1.3 | Rekonstrukce kotelny v MŠ Beruška | 2021-2023 | 200 | Vlastní + externí |

Opatření: O2.2 Rekonstrukce místních komunikací

| | | | | |
|-------|---|-----------|-------|-------------------|
| 2.2.1 | Rekonstrukce místní komunikace v místní části Terezín | 2021-2023 | 1 800 | Vlastní + externí |
|-------|---|-----------|-------|-------------------|

Opatření: O2.3 Zajištění, doplnění, revitalizace občanské vybavenosti

| | | | | |
|-------|-------------------------------|-----------|--------|-------------------|
| 2.3.1 | Rekonstrukce motorestu Gabro | 2025-2028 | 22 000 | Vlastní + externí |
| 2.3.2 | Obnova obce Petrov nad Desnou | 2021-2023 | 500 | Vlastní + externí |

Opatření: O2.4 Podpora sportovních aktivit

| | | | | |
|-------|--|-----------|-------|-------------------|
| 2.4.1 | Víceúčelové hřiště v Petrově nad Desnou (u nádraží) | 2021-2022 | 8 900 | Vlastní + externí |
| 2.4.2 | Rekonstrukce hrací plochy ve fotbalovém areálu | 2021-2022 | 65 | Vlastní |
| 2.4.3 | Rekonstrukce šaten a ostatního zázemí ve fotbalovém areálu | 2023-2024 | 6 000 | Vlastní + externí |
| 2.4.4 | Víceúčelové hřiště v Petrově nad Desnou (u fotbalového areálu) | 2024-2025 | 4 000 | Vlastní + externí |
| 2.4.5 | Dětské hřiště u obecního úřadu v Petrově nad Desnou | 2023-2024 | 400 | Vlastní + externí |

B.3 PODPORA REALIZACE PROGRAMU

Program rozvoje obce Petrov nad Desnou ukazuje základní směr rozvoje obce v období let 2021-2030. Dokument obsahuje opatření a aktivity, jejichž pomocí bude realizace tohoto směru, resp. strategické vize obce, dosaženo. Zpracovaný dokument bude sloužit k rozvoji obce, případně pomáhat obci při čerpání dotací.

Způsob zajištění, řízení, organizace naplňování PRO

Zpracováním a schválením dokumentu, plánovací a rozvojové aktivity obce nekončí, ale začínají. V této fázi je nutné stanovit postup realizace, sledování a aktualizace dokumentu, resp. celého rozvoje obce.

Realizace dokumentu bude uskutečňována pomocí konkrétních projektů, které budou naplňovat jednotlivé aktivity a opatření. Tím bude dosaženo naplnění stanovených programových cílů a v konečném důsledku také strategické vize.

Osobou zodpovědnou za realizaci aktivit je starosta/ka obce. Ta/ten bude, ve spolupráci se zastupitelstvem obce, především:

- iniciovat realizaci opatření a aktivit,
- vyhledávat a zajišťovat zdroje financování aktivit programu rozvoje,
- projednávat podněty, vztahující se k realizaci opatření a aktivit,
- předkládat ke schválení zastupitelstvu obce zprávy o realizaci PRO,
- předkládat k projednání změny a aktualizace PRO,
- delegovat jednotlivé činnosti a pravomoci na odpovědné osoby.

Postup sledování a vyhodnocování realizace PRO

Starosta/ka obce je zodpovědný/á také za monitoring a vyhodnocování naplňování programu rozvoje obce. Mezi povinnosti patří zejména:

- shromažďování informací o průběhu realizace projektů, aktivit a opatření,
- upřesňování informací o odpovědnosti za realizaci jednotlivých aktivit,
- každoroční zpracování přehledu realizovaných aktivit,
- 1 x ročně sestavování Monitorovací zprávy o průběhu realizace PRO – jako podklad pro sestavení ročního rozpočtu a rozpočtového výhledu obce,
- vypracování komplexního zhodnocení stávajícího PRO v roce 2030, jakožto podklad pro jeho aktualizaci.

Monitorovací zpráva bude obsahovat informace o realizaci dílčích aktivit a projektů, které se podařilo v daném roce zrealizovat, zdůvodnění odchylek od plánovacího průběhu realizace a návrh na změny či revize PRO.

Monitorovací zprávy o průběhu realizace PRO budou po projednání zastupitelstvem obce zveřejněny na webu obce.

Způsob aktualizace PRO

Program rozvoje obce je živým dokumentem, mění se jak prostředí v obci, tak vnější podmínky mimo obec. Dokument je nutné revidovat, případně měnit, již v průběhu jeho

realizace, a to jako reakci na závažnou změnu vnějších podmínek, naplnění části PRO, potřebu stanovení nových cílů apod.

Aktualizace celého dokumentu proběhne nejpozději v roce 2030. Dle potřeby je samozřejmě možné provést dílčí revizi dokumentu dříve, větší pak ke konci kalendářního roku ve vazbě na zpracování rozpočtu obce na další rok. V případě realizace dílčí revize bude podkladem přehled o realizovaných aktivitách, resp. Monitorovací zpráva o průběhu realizace PRO, jež připraví starosta/ka obce a členům zastupitelstva obce jej předá v dostatečném předstihu před jednáním zastupitelstva obce.

Změny budou provedeny přímo v dokumentu a budou v textu označeny spolu s datem, ke kterému byly provedeny. Aktualizace PRO a jeho změny budou schváleny zastupitelstvem obce spolu se schvalováním rozpočtu a rozpočtového výhledu obce. Aktualizovaný PRO bude též zveřejněn na internetových stránkách obce.

Způsob financování PRO

Základním zdrojem financování rozvojových aktivit jsou vlastní zdroje obce. V případě možnosti budou využity také prostředky z veřejných rozpočtů (kraj, ČR, fondy EU, OP 2021-2030). Obec bude usilovat o zapojení také soukromého a neziskového sektoru. Informace o možnostech finančních zdrojů budou upřesňovány v průběhu realizace PRO.

Aktivity PRO budou realizovány v úzké vazbě na rozpočet obce, přednostně by měly být realizovány akce, které se podílí na naplňování stanovených cílů PRO.