

Program rozvoje obce

Velká Lečice



na období 2024-2029

Aktualizace dokumentu ze dne 5. 1. 2018

Vypracováno ke dni: 30. 11. 2023

Schvalovací doložka:

Aktualizaci Programu rozvoje obce Velká Lečice na období 2024-2029 schválilo usnesením č. 4 dne 30. 11. 2023 v souladu s §84 odst.2 písm. a) zákona č. 128/2000 Sb., o obcích, v platném znění, zastupitelstvo obce Velká Lečice.

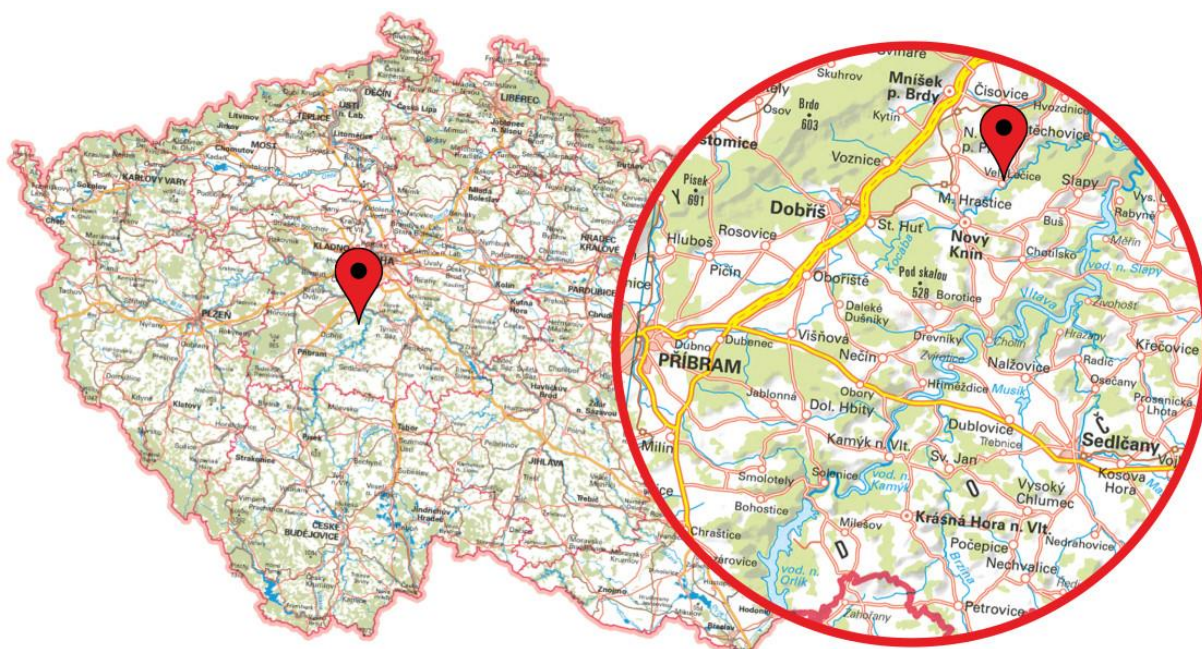
ZÁKLADNÍ INFORMACE O OBCI

Starosta obce	Bc. Patricie Svobodová
IČO obce	004 739 01
Adresa sídla	Velká Lečice 85, 262 05 Velká Lečice
E-mail	obec@velkalecice.cz
Telefon	318 543 693
Internetové stránky	www.velkalecice.cz

ÚZEMÍ

Velká Lečice se nachází v jižní části Středočeského kraje v okrese Příbram a spadá pod obec s rozšířenou působností Dobříš (dále ORP).

Obrázek: Velká Lečice

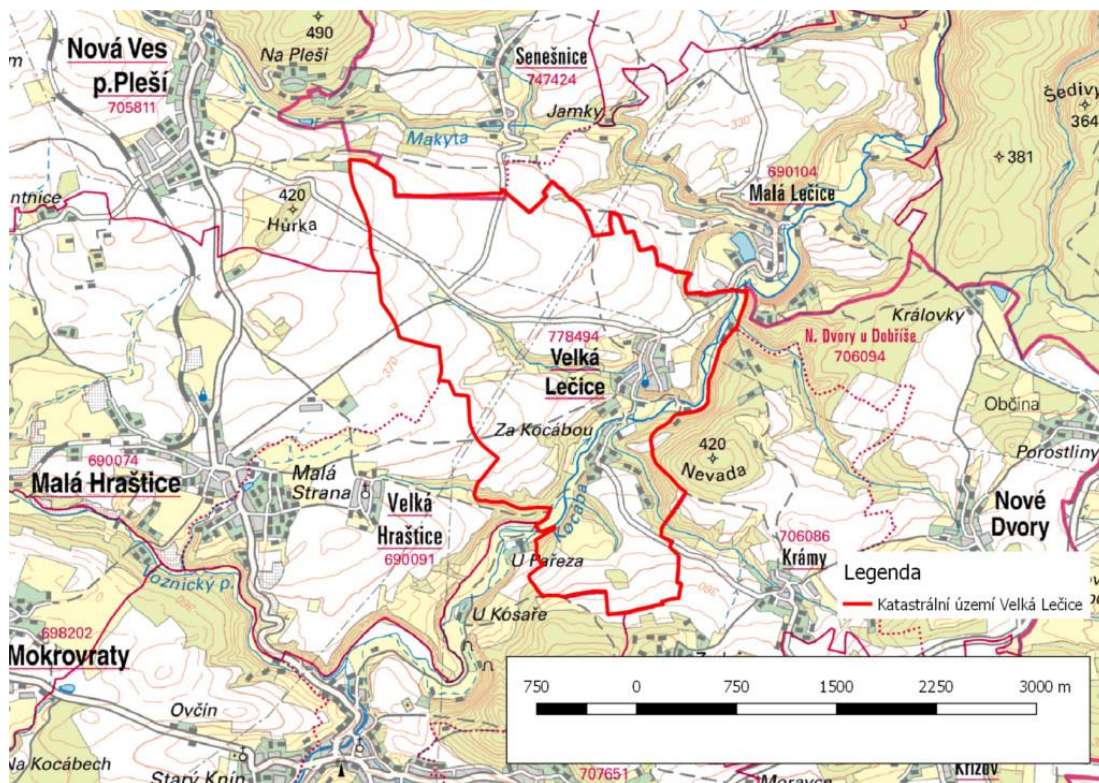


Velká Lečice se nachází v severní části ORP Dobříš. Od města Dobříš je vzdálena 12 km. Nejrychlejší cesta je vedena po placeném úseku dálnice D4 a následně po silnici III. třídy č. 11628 přes obec Nová Ves pod Pleší a dále po silnici III. třídy 1021. Do obce lze z Dobříše jet také po silnici II. třídy č. 114 přes Nový Knín, dále po silnici II. třídy č. 116 do Malé Hraštice a pak odbočit na silnici III. třídy č. 1021. Obcí prochází pouze silnice III. třídy č. 1021, která vede do obce Bratřínov.

Obec tvoří 114 čísel popisných, kde žije 197 obyvatel (SLBD 2021). Domy jsou rozloženy při říčce Kocábě a jeho přilehlých stráních, částečně na rovině zvané na Vrchu a část domů nalezneme i za říčkou Kocábou v části „Na Štěkandě“. Název Štěkanda označuje část obce

za Kocábou, který vznikl údajně tehdy, když v této části stály jen tři domy, byl to jen malý kousek obce – takový štěk. V obci se nachází celkem 50 chat k rekreačním účelům.

Obrázek: Mapa katastrálního území obce Velká Lečice



Zdroj: www.mapy.cz

OBYVATELSTVO

		2018	2019	2020	2021	2022
Počet obyvatel celkem		164	179	181	185	193
v tom podle pohlaví	muži	80	87	88	87	91
	ženy	84	92	93	98	102
v tom ve věku (let)	0-14	20	25	26	27	29
	15-64	100	109	108	113	116
	65 a více	44	45	47	45	48
Průměrný věk		47,3	45,6	46,1	45,5	45,7

Zdroj: ČSÚ

		2018	2019	2020	2021	2022
Živě narození		1	3	1	3	2
Zemřelí		2	2	2	1	1
Přistěhovalí		15	17	5	5	9
Vystěhovalí		9	3	2	6	2
Přírůstek (úbytek)	přirozený	-1	1	-1	2	1
	stěhováním	6	14	3	-1	7
	celkový	5	15	2	1	8

Zdroj: ČSÚ

Z výše uvedených tabulek vyplývá, že počet obyvatel Velké Lečice stále mírně narůstá, a to především v nejmladší věkové kategorii (0-14 let). Zatímco poslední záznam z roku 2016 ve stávajícím Programu rozvoje obce Velká Lečice udává počet 17 obyvatel ve věku 0-14 let, v roce 2022 je evidováno ve stejné kategorii 29 obyvatel. S tím souvisí i trend snižujícího se průměrného věku (45,7 roku). Stále však zaostává za hodnotou průměrného věku ORP Dobříš, která činí 41,7 roku (k 31.12.2022). Pozitivním jevem je však stabilní celkový přírůstek obyvatelstva, který byl v uplynulých letech výrazně ovlivněn přistěhováním nových obyvatel (v letech 2018-2019).

HOSPODÁŘSTVÍ

Ekonomická situace v obci se nijak výrazně nemění; v roce 2021 bylo evidováno 61 podnikatelských subjektů, z toho 56 osob samostatně výdělečně činných. Nadále platí, že obyvatelé dojíždí za prací především do hlavního města Prahy. Nezaměstnanost činí dle Českého statistického úřadu 7,3 % (k 31.10.2023), tzn. 12 osob v evidenci Úřadu práce.

INFRASTRUKTURA

Obec je z větší části napojena na nezkolaudovaný obecní vodovod. ČOV a kanalizačním řadem obec nedisponuje především z důvodu geografického umístění a vysoké náročnosti na výstavbu kanalizační sítě. Jednotlivé domy využívají vlastní jímky. Veřejné osvětlení je funkční a průběžně se obměňuje. Obec využívá k informování veřejnosti kromě jiného elektronickou úřední desku a má k dispozici veřejný rozhlas a SMS servis.

Obec Velká Lečice je zapojena do systému integrované dopravy Středočeského kraje, přímý autobusový spoj z/do Prahy zajišťuje linka č. 314.

VYBAVENOST OBCE

Ordinace lékařů se v obci nenachází. Obyvatelé dojíždí do nejbližších měst Nového Knína, Dobříše, Příbrami nebo do obce Nová Ves pod Pleší.

V rámci regionu byl zpracován Komunitní plán sociálních služeb regionu Brdy-Vltava. Sociální služby ve formě přímé pečovatelské péče zajišťuje Charita Starý Knín . Domov pro seniory se nachází ve městě Dobříš.

V obci se nenachází mateřská ani základní škola. Nejbližší dostupné mateřské školy jsou v obcích Nová Ves pod Pleší (4 km), Malá Hraštice (4 km) a Nový Knín (7 km) a Mníšek pod Brdy (10 km). Z důvodu naplněnosti kapacit mateřských škol v okolních obcích zvažuje obec Velká Lečice zřízení dvou dětských skupin.

Svoz komunálního odpadu zajišťuje Dokas, s. r. o. dle potřeb občanů (1x týdně, 1x za 14 dní, 1x za měsíc, případně i sezónně). Ve Velké Lečici se nachází čtyři kompletní hnízda na tříděný odpad (papír, plast, kov, sklo bílé a barevné, nápojové kartony).

Popelnice na olej a drobný elektroodpad se nachází ve sběrném hnízdě vedle kontejneru na bioodpad. V obci je možno odložit nepotřebné oblečení do kontejneru na textil, který je taktéž umístěn ve sběrném dvoře.

Mezi významné spolky spolupracující s obcí při zajišťování akcí pro občany patří Sbor dobrovolných hasičů Velká Lečice a Sportovní klub Velká Lečice. K pořádání sportovních akcí slouží především fotbalové hřiště. Kulturní dům momentálně neslouží svému účelu a hledá se vhodný provozovatel či možnosti jiného vhodného užívání.

Z kulturních památek se v obci nachází pouze drobné sakrální stavby (kapličky, Boží muka a památné křížky).

V obci se nachází obchod se smíšeným zbožím, pošta Partner a knihovna v úředních hodinách OÚ.

SPRÁVA OBCE

Obec Velká Lečice je územně samosprávným celkem s právní subjektivitou a se základním rozsahem výkonu státní správy (obec I. typu). Orgány obce je vykonávána přenesená působnost v základním rozsahu ve věcech, které stanoví zvláštní zákony. Správním územím je obvod obce. Obec je spravována zastupitelstvem, které je sedmičlenné. Obec má zpracovaný územní plán z roku 2019.

Úřední hodiny obecního úřadu

Úterý: 18:00 – 20:00

Velká Lečice patří mezi malé obce, proto i její příjmy jsou relativně nízké. Celkové příjmy se pohybovaly v letech 2017–2022 mezi 3,5 – 7,5 mil. Kč/rok. Nejvyšší podíl na celkových příjmech tvoří příjmy daňové. V posledních letech se zvyšuje i podíl přijatých dotací (na rekonstrukci vodní nádrže Kahunka, na pořízení nádrže na zachycení dešťové vody u kulturního domu, obnovu místních komunikací, vybavení JPO, pořízení elektronické úřední desky a další).

Obec nezřizuje obecní policii. Zajištění veřejného pořádku a ochrany majetku obyvatel provádí Policie ČR. Ochrana životů, zdraví a majetku občanů před požáry, živelnými pohromami a jinými mimořádnými událostmi v katastru obce je zajištěna jednotkou sboru dobrovolných hasičů obce a dále jednotkami požární ochrany HZS stanice Dobříš a JPO III (tedy Dobříš) s časovou dostupností cca 15 minut. Obec má požární nádrž.

Obec Velká Lečice je členem Svazku obcí Dobříšska a Novoknínska, Místní akční skupiny Brdy-Vltava, členem Honebního společenstva Nová Ves pod Pleší a připravuje se členství do Dobrovolného svazku obcí Pokocábí.

KARTA ZÁMĚRŮ VELKÁ LEČICE

PRIORITA: **NÍZKÁ** **STŘEDNÍ** **VYSOKÁ**

Cíl 1 Pečovat o přírodu a krajinu (uvnitř i navenek obce)

Opatření 1.1 Zachování příznivého životního prostředí a ochrana hodnot okolní krajiny

Název záměru	Časový horizont	Odhad nákladů	PRIORITA	ZDROJ FIN (program)	Stav plnění
Údržba obecního lesa, jeho revize po vytěžení a následné zalesnění dle potřeby	průběžně	500tis	STŘEDNÍ	Dotace MZE (prostřednictvím Středočeského kraje)	
Protierozní opatření (využit nepoužívané cesty v lese, meliorace) ve spolupráci s vlastníky příslušných pozemků	2025-2026	5 mil. Kč	NÍZKÁ	OPŽP, MŽP	
Dokončit protipovodňová opatření (kaskádové nádržky), např. realizace 2. části propustku	2029	7 mil. Kč	VYSOKÁ	OPŽP, MŽP, MZE	

Opatření 1.2 Opatření 1.2 Veřejná prostranství

Název záměru	Časový horizont	Odhad nákladů	PRIORITA	ZDROJ FIN	Stav plnění
Revitalizace obecního pozemku resp. sadu	2024-2028		NÍZKÁ	OPŽP,MŽP	
Vybudování zeleného koridoru podél zemědělského objektu	2026	800 tis.	NÍZKÁ	OPŽP, MŽP	

Cíl 2 Udržet kvalitní technickou i dopravní infrastrukturu v obci

Opatření 2.1 Technická infrastruktura

Název záměru	Časový horizont	Odhad nákladů	PRIORITA	ZDROJ FIN	Stav plnění
Vybudování vlastní ČOV	2024 - 2029	50 mil. Kč	NÍZKÁ	OPŽP,MŽP, MZE	
Podílení se na skupinovém vodovodu v lokalitě Dobříšska a Novoknínska pitnou vodou a přivedení do obce	2024-2031	20 mil. Kč	VYSOKÁ	OPŽP,MŽP,MZE	

Obnova a modernizace stávajícího vodovodního řádu v obci	2024-2031	20-30 mil. Kč	VYSOKÁ	OPŽP,MŽP,MZE	
Doplnění chybějícího veřejného osvětlení	2024	500tis Kč	STŘEDNÍ	Bez nároku na dotaci	v procesu
Snížení energetické náročnosti veřejných budov a budování obnovitelných zdrojů energie	2024 - 2026	Odhad nákladů bude upřesněn	NÍZKÁ	Modernizační fond	

Opatření 2.2 Dopravní infrastruktura, vč. bezpečného pohybu obyvatel

Název záměru	Časový horizont	Odhad nákladů	PRIORITA	ZDROJ FIN	Stav plnění
Pořízení radaru měření rychlosti	2024-2026	100 tis. Kč	NÍZKÁ	MMR	
Pořízení zrcadel do nepřehledných zatáček	2024-2028	10 tis. Kč/ks	NÍZKÁ	MMR	Průběžně se řeší
Oprava a rekonstrukce místních komunikací	průběžně	5 mil. Kč	VYSOKÁ	MMR	Průběžně se řeší
Obnova, údržba a rekonstrukce komunikací pro pěší	průběžně	1 mil Kč	STŘEDNÍ	Dotace MAS Brdy-Vltava IROP	
Rekonstrukce mostků	průběžně	8 mil. Kč	STŘEDNÍ	OPŽP	

Cíl 3 Udržovat a zkvalitňovat občanskou vybavenost (s ohledem na velikost obce)

Opatření 3.1 Dostupná a rozvíjející se potřebná občanská vybavenost

Název záměru	Časový horizont	Odhad nákladů	PRIORITA	ZDROJ FIN	Stav plnění
Pořídit vybavení pro rozvoj činnosti SDH	průběžně	Odhad nákladů bude upřesněn	NÍZKÁ	Dotace MAS Brdy-Vltava PRV	
Pořídit vybavení pro zásahovou jednotu požární ochrany zřízenou obcí (např. kompletní zásahová uniforma, zásahové rukavice, hadice, plovoucí koš, zásahová pláštěnka, kalové elektrické čerpadlo B75, savice a jiné)	2021 - 2023	220 tis. Kč	STŘEDNÍ	Dotace MAS Brdy-Vltava PRV, Středočeský kraj	Splněno v letech 2022 - 2023

Pořídit vybavení jednací místnosti SDH (např. rozkládací stoly, židle, topení, projektor, plátno, a jiné)	2024 - 2028	150 tis. Kč	NÍZKÁ	Dotace MAS Brdy-Vltava PRV	
Vybudování sběrného dvora dle možností obce	2024 - 2026	5 mil. Kč	STŘEDNÍ	OPŽP	
Rekonstrukce hasičské zbrojnice	2024- 2029	Odhad nákladů bude upřesněn	NÍZKÁ	Dotace MAS Brdy-Vltava IROP	
Pořízení mobiliáře na veřejná prostranství	průběžně	100 tis. Kč	NÍZKÁ	Dotace MAS Brdy-Vltava IROP/PRV	
Pořízení elektronické úřední desky	2023	200tis. Kč	STŘEDNÍ	Středočeský kraj	Splněno v 7/2023

Opatření 3.2 Infrastruktura pro děti, dospělé a seniory

Název záměru	Časový horizont	Odhad nákladů	PRIORITA	ZDROJ FIN	Stav plnění
Vybudování dětského hřiště	2024-2025	500tis. Kč	VYSOKÁ	Dotace MAS Brdy-Vltava PRV	
Vznik dvou dětských skupin v obci	2024-2026	17mil. Kč	VYSOKÁ	Dotace z NPO MPSV	v procesu
Pořízení venkovních workoutových prvků pro všechny věkové kategorie	2024-2026	130 tis. Kč	STŘEDNÍ	Dotace MAS Brdy-Vltava PRV	
Rekonstrukce fotbalového hřiště včetně zázemí	2024-2026	5 mil. Kč	VYSOKÁ	Národní sportovní agentura	