

# Program rozvoje obce OUBĚNICE



a místních částí Chaloupky a Ostrov

na období 2024-2030

Dokument: schválen zastupitelstvem obce dne 28.11. 2023 (verze 2.1)

Tento dokument navazuje na Program rozvoje obce z let 2016 – 2022

# Obsah

<b>1</b>	<b>POSTUP ZPRACOVÁNÍ PROGRAMU ROZVOJE OBCE OUBĚNICE .....</b>	<b>3</b>
<b>2</b>	<b>ZÁKLADNÍ INFORMACE O OBCE .....</b>	<b>4</b>
<b>3</b>	<b>HISTORIE OBCE .....</b>	<b>5</b>
<b>4</b>	<b>ANALYTICKÁ ČÁST PROGRAMU ROZVOJE OBCE .....</b>	<b>7</b>
4.1	OBYVATELSTVO .....	7
4.2	HOSPODÁŘSTVÍ .....	10
4.3	DOPRAVNÍ A TECHNICKÁ INFRASTRUKTURA .....	11
4.4	OBČANSKÁ VYBAVENOST .....	12
4.5	ŽIVOTNÍ PROSTŘEDÍ .....	13
4.6	SPRÁVA OBCE .....	14
<b>5</b>	<b>DOTAZNÍKOVÉ ŠETŘENÍ V KVĚTNU 2023 .....</b>	<b>15</b>
5.1	„VYTVOŘME SPOLEČNĚ PROGRAM ROZVOJE OBCE OUBĚNICE“ .....	15
<b>6</b>	<b>SWOT ANALÝZA OBCE (VÝCHODISKA PRO STRATEGICKOU ČÁST) .....</b>	<b>17</b>
<b>7</b>	<b>STRATEGICKÁ ČÁST PROGRAMU ROZVOJE OBCE .....</b>	<b>19</b>
7.1	VIZE OBCE OUBĚNICE .....	19
7.2	CÍLE A OPATŘENÍ .....	19
7.2.1	<i>Dlouhodobé cíle</i> .....	19
7.2.2	<i>Opatření</i> .....	19
<b>8</b>	<b>AKČNÍ PLÁN – PROJEKTOVÉ ZÁMĚRY .....</b>	<b>20</b>
<b>9</b>	<b>VYHODNOCENÍ ZÁMĚRŮ Z PROGRAMU ROZVOJE OBCE OUBĚNICE Z LET 2016 - 2022 .....</b>	<b>23</b>
<b>10</b>	<b>IMPLEMENTACE PROGRAMU ROZVOJE OBCE OUBĚNICE .....</b>	<b>30</b>
<b>11</b>	<b>SEZNAM GRAFŮ, OBRÁZKŮ A TABULEK .....</b>	<b>30</b>
<b>12</b>	<b>SEZNAM POUŽITÝCH ZDROJŮ .....</b>	<b>30</b>

# 1 Postup zpracování Programu rozvoje obce Ouběnice

Program rozvoje obce (dále PRO) je základním plánovacím dokumentem a jeho schválení podléhá zastupitelstvu obce. Tento dokument vedení obce zpracovává z toho důvodu, aby bylo zřejmé, kam chce obec do budoucna směřovat. PRO tak pomáhá vedení obce účelně a efektivně směřovat finanční prostředky do oblastí, které jsou definovány jako prioritní pro rozvoj obce. Zároveň zvyšuje připravenost obce získávat externí finanční prostředky v podobě dotací. Dokument obsahuje jak základní vymezení a statistická data o obci, tak definování slabých a silných stránek obce, vymezení vize (nebo-li jak by měla obec vypadat, aby se jednalo o ideální místo pro život) a určení cílů, prostřednictvím jejichž naplňování dojde k uskutečnění vize. Jinými slovy, jedná se o písemný dokument udávající směr rozvoje obce v následujících letech.

Dokument je rozdělen na dva celky – analytickou a návrhovou část. Analytická část popisuje a hodnotí stávající stav, návrhová (strategická) část zachycuje cíle a aktivity, které budou sloužit k naplnění stanovených cílů a vize. Dokument vychází z předchozího PRO na období 2016 – 2022. Se sestavením textu pomáhala organizace Místní akční skupina Brdy-Vltava. Při celém procesu zpracování

Obrázek 1 Setkání k PRO 28.6.2023

dokumentu byl kladen důraz na proces komunitního plánování, kdy byli zapojeni obyvatelé formou dotazníku. Samotné anketní šetření probíhalo v průběhu 20.4. 2023 do 22.5. 2023. První setkání s obyvateli, které zahrnovalo představení analytické části dokumentu, výstupy z dotazníkového šetření a diskusi nad SWOT analýzou proběhlo 28.6.2023. Druhé setkání se uskutečnilo 25.10.2023 a byla zde diskutována strategická část dokumentu, vč. akčního plánu.



## Schvalovací doložka:

*Program rozvoje obce Ouběnice na období 2024-2030 schválilo v souladu s §84 odst.2 písm a) zákona č. 128/2000 Sb., o obcích, v platném znění, Zastupitelstvo obce Ouběnice.*

*Datum schválení: 28.11.2023*

*Číslo usnesení: 8-20/2023*

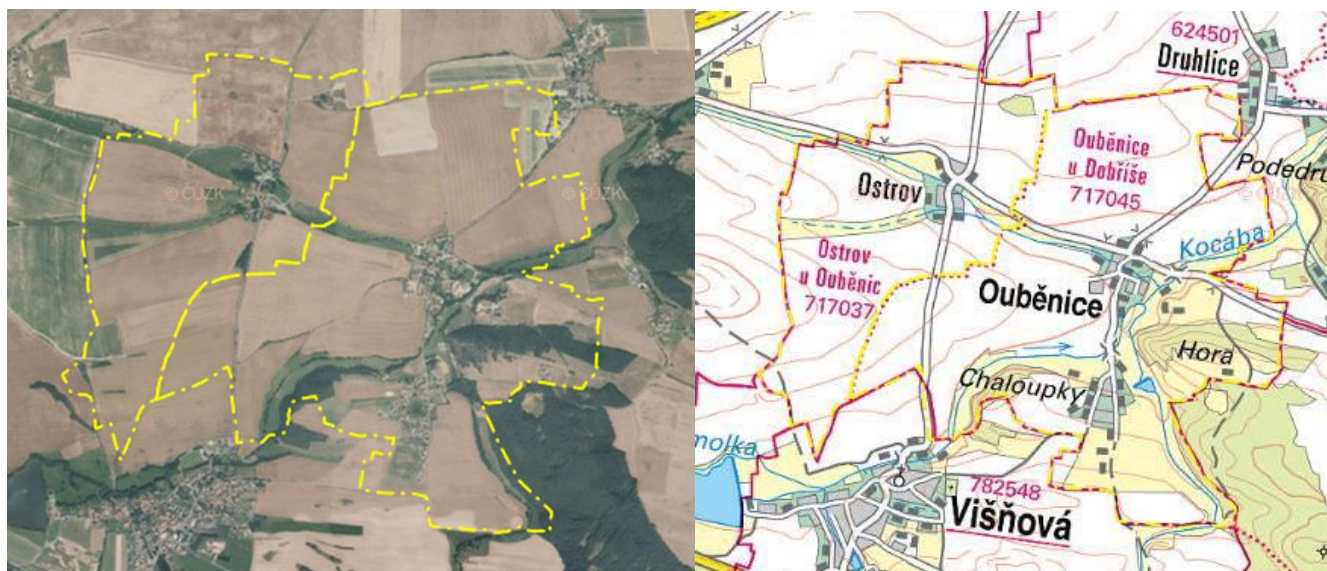
## 2 Základní informace o obci

<b>IČO obce</b>	002 42 993
<b>Webové stránky</b>	<a href="https://www.oubenice.eu/">https://www.oubenice.eu/</a>
<b>Emailový kontakt</b>	<a href="mailto:ou.oubenice@centrum.cz">ou.oubenice@centrum.cz</a>

Obec Ouběnice se nachází v jihozápadní části Středočeského kraje a spadá pod obec s rozšířenou působností Dobříš. Obec se nachází přibližně 7 kilometrů jižně od centra Dobříše a 11 kilometrů východně do centra Příbrami. V blízkosti katastru obce prochází dálnice D4, která spojuje celý region s hlavním městem Prahou i Jihočeským krajem. Ouběnicemi prochází silnice III. třídy č. 10227 a č. 11816. Obec se nachází 395 m.n.m. Území je rozděleno na 2 katastry – Ouběnice u Dobříše (717045) a Ostrov u Ouběnic (717037) a nacházejí se zde 3 sídelní jednotky (osady) – Ouběnice a Chaloupky (celková rozloha 292 ha) a Ostrov (rozloha 154 ha). Ostrov leží 1 kilometr západně od Ouběnic. Části Ouběnice a Chaloupky odděluje říčka Kocába. Celková výměra obce činí 446 ha, z toho 74 % tvoří orná půda a pouze 4,47 % lesní pozemky. Lesy jsou zastoupeny pouze v západní části katastru a částečně v jižní části. Nízký podíl lesních pozemků a výrazné zastoupení orné půdy má za následek malou retenci vody a způsobuje ohrožení území vodní erozí. Obcí protéká říčka Kocába a jejími přítoky jsou potoky Chaloupka a Lhotecký. Poblíž vesnice stávalo kdysi keltské hradiště (vrch Hradiště). V katastrálním území Ostrova je evidováno poměrně rozsáhlé poddolované území (20,81 % - v území ORP Dobříš nejvíce), které zasahuje i pod zastavěné plochy. Toto území je nutné neustále kontrolovat a evidovat případné změny. V obci bylo k 31.12.2021 hlášeno k trvalému bydlišti celkem 246 obyvatel. Z hlediska počtu obyvatel se jedná o čtvrtou nejmenší obec ORP Dobříš (celkový počet obcí je 24).

Ouběnice jsou členem Svazku obcí Dobříšska a Novoknínska a Svazku obcí pro vodovody a kanalizace. Vedení obce také úzce spolupracuje s Místní akční skupinou Brdy-Vltava o.p.s.<sup>1</sup>

Obrázek 2 **Mapa katastrálního území obce Ouběnice**



Zdroj: <http://www.geosense.cz/geoportal/oubenice/>

<sup>1</sup> Nezisková organizace zabývající se rozvojem obcí, podnikatelských subjektů a neziskových organizací v území Dobříšska a Novoknínska a Středního Povltaví, více informací o organizaci na: [www.brdy-vltava.cz](http://www.brdy-vltava.cz)



### 3 Historie obce

První historické zmínky o vsi Ouběnice (někdy též uváděné jako Úběnice) se datují k 14. století (uvádí se rok 1325), kdy byla obec sídlem vladků z Úběnic, kteří zde vládli po dobu 200 let. V 16. století byla ves rozdělena na dva díly, které posléze změnily majitele. Těmi se stal rod Myslíků z Hiršova a rod Leštínských z Podhájí. První zmínka o vsi Ostrov je z paměti pana Korcky z Korkyně na Suchodole a v Ostrově. Pavel Korcka z Korkyně, narozen 1522, byl český spisovatel, diplomat, politik, cestovatel a také správce dobříšského panství. Jeho sídlo v Ostrově poctil návštěvou i sám císař Maxmilián. Roku 1605 bylo v Ostrově 14 domů a hlášeno 72 obyvatel. Nejstaršími rody v Ouběnicích byly rody Michalů a Vandasů. Vandasové v Ouběnicích hospodařili od roku 1580 až do roku 1924. Pamětní kniha rodu Michalů byla vedena od roku 1739. Právě zásluhou pana Františka Michala byla obec napojena na silniční síť, a to z Ouběnic do Druhic a do Ostrova, později byla vybudována silnice na Chaloupky a ke Skalici.

Obec měla odjakživa zemědělský charakter. Nacházely se zde větší i menší zemědělské usedlosti. V 70. letech 20. století se obec stala proslulou pořádáním závodů v sidecarcrossu, jenž se odehrávaly v Motokrosovém areálu na Kocábě. Místní Motocross klub Ouběnice, který založil v roce 1966 spolu s dalšími místními obyvateli František Hejnal, pořádal řadu republikových, ale i mezinárodních závodů. Význam závodů dokládá i úryvek z dobového časopisu:

*„Desátý ročník motokrosu Na Kocábě, který se jel v sobotu o Velkou cenu Čs. uranového průmyslu, se nesporně vydařil. Přispěla k tomu nejen účast mistra světa z let 1966-68 P. Fridrichse z NDR, ale také výborná organizace, přímý televizní přenos a záštita, kterou nad závodem převzal Čs. uranový průmysl. Jezdci na těžkém, bahnitém terénu nešetřili silami. Dramatičnost mnohých jízd uspokojila jistě nejen přes 3000 přítomných diváků, ale i ty statisíce či miliony televizních...“ („Velká cena ČSÚP kořistí Vlastimila Válka“, periodikum nezjištěno, 1971).<sup>2</sup>*

Na chvíli bylo navázáno na tradici motoristického sportu v podobě mistrovství ČR v trialu. Bohužel tato snaha měla jen krátké trvání a od roku 2021 se v motokrosovém areálu žádné akce nepořádají. V obci má také dlouholetou tradici Sbor dobrovolných hasičů, Český rybářský svaz a značná část mládeže se podílí na činnosti skautského oddílu v sousední obci Višňová (Zdroj: <http://www.visnova.org/index.php>).

Obrázek 3 Ukázka z mistrovství světa sajdkár v Ouběnicích



Zdroj: <http://www.motolevel.com/clanek-3484-nemeli-hospodu-ale-motokros>

<sup>2</sup> Zdroj: <http://www.motolevel.com/clanek-3484-nemeli-hospodu-ale-motokros>

V Ouběnicích i Ostrově stojí uprostřed vesnice kaple Panny Marie, kde se koná pravidelně jednou do roka poutní mše. Obec obnovila v obou kapličkách zvony a zařídila automatické zvonění. Život občanů je tak každé ráno, poledne i večer doprovázen zvukem zvonů. Osadou Chaloupky prochází modře značená turistická trasa, která zájemce provede po všech zajímavostech zdejšího okolí. Obcí nevede žádná značená cyklostezka.

V blízkosti osady Chaloupky je významné archeologické naleziště. Areál keltského hradiště se nachází na částečně zalesněném návrší se dvěma pahorky nad pravým břehem říčky Kocáby. Místo je vzdáleno přibližně 1 kilometr od Ouběnic a 0,5 kilometru od Chaloupek (na hranici katastru obce Višňová). Hradiště samotné bylo s největší pravděpodobností rozděleno na několik částí a jeho součástí byla i akropole v severní části opevnění. V současné době je stále ještě patrný severní val hradiště o délce 55 metrů, šířce 4-5 metrů a výšce zhruba 1 metru. Do hradiště vedly 2 přístupové cesty. V současnosti jsou obě dvě dobře rozeznatelné, i přesto, že půda je zemědělsky využívána. První cesta se dochovala a je využívána i v současnosti, z druhé zbylo asi 80 metrů, poté se ztrácí v důsledku rozorání. Stáří hradiště nelze zatím přesně určit, protože zde nebyly provedeny důkladné archeologické průzkumy<sup>3</sup>.

---

<sup>3</sup> **Zdroj:** Duchoň Petr (2013) *Pravěk na Příbramsku – Didaktická aplikace regionálních dějin*.

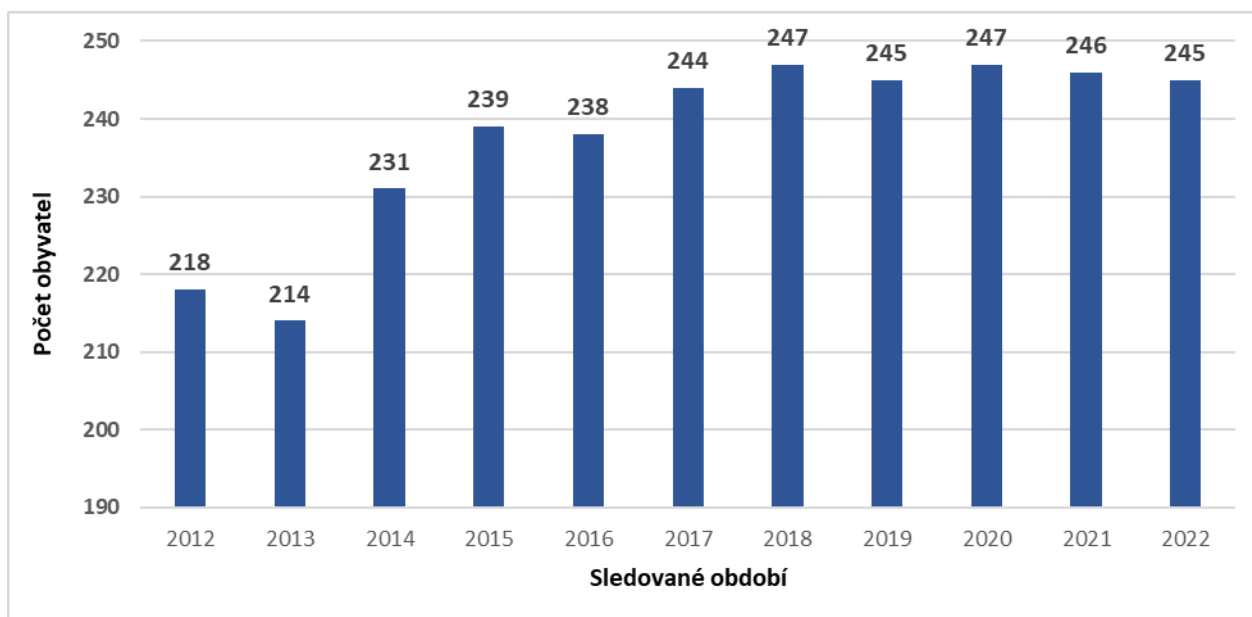
## 4 Analytická část Programu rozvoje obce

V analytické části je nejprve rozpracována demografická situace, protože právě lidský faktor výrazně ovlivňuje charakter obce i aktivity, které se zde odehrávají. Následně se kapitola věnuje ekonomické situaci, infrastruktuře, občanské vybavenosti a životnímu prostředí.

### 4.1 Obyvatelstvo

Při sledování počtu obyvatel od roku 1972 nejprve Ouběnice obyvatele ztrácely – z 200 až na 166 obyvatel (rok 1992). Poté se v období 1993 až 2005 ustálil počet obyvatel – průměrně 170 osob. Od roku 2006 pak dochází vzhledem k velikosti obce k poměrně výraznému nárůstu počtu obyvatel – z 170 osob až k hodnotě 247 na konci roku 2018. V tomto období se jednalo o nárůst téměř o 45%. Od roku 2017 se opět počet obyvatel ustálil na necelých 250 lidech a tento trend zůstává stabilní i v roce 2022. Počet obyvatel v jednotlivých místních částech je také stabilní. Díky velikosti (resp. „malosti“) obce se zde všichni lidé znají a problémy se zde proto řeší mnohem snadněji než v anonymním prostředí velkých obcí. Dle SLDB 2021 se v obci nachází 88 rodinných domů, a z toho je 71 obydlených.

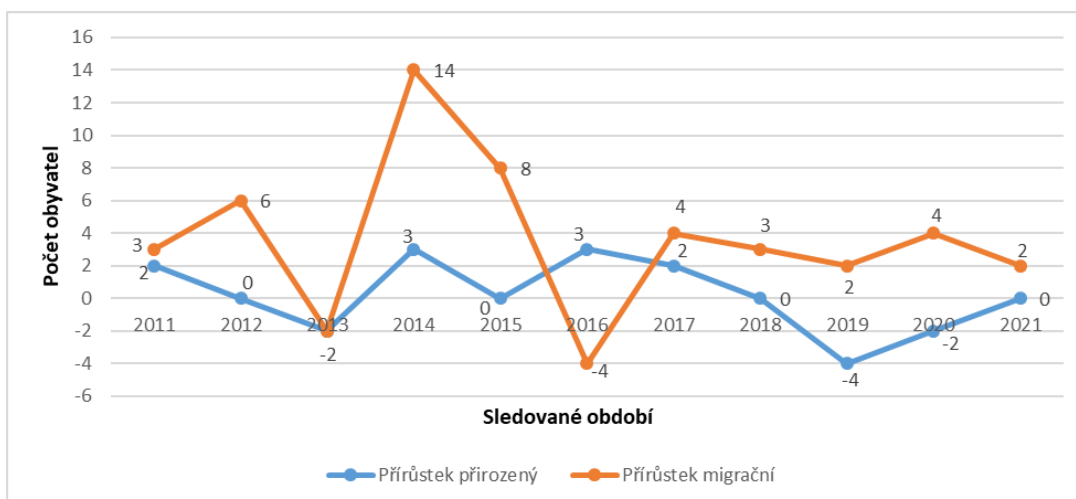
Graf 1 Vývoj počtu obyvatel v obci v letech 2012-2022, vždy k 31.12.



Zdroj: ČSÚ, upravila MAS Brdy-Vltava o.p.s.

K 31. 12. 2021 žilo v obci celkem 246 obyvatel (nejméně obyvatel žije v Ostrově-kolem 30 osob, na Chaloupkách a v Ouběnicích žije zhruba stejný počet osob-vždy kolem 110 osob). Hustota zalidnění dosahuje hodnoty 55 obyvatel na km<sup>2</sup>. Průměrná míra osídlení tak dle obecně přijímané metodiky Organizace pro hospodářskou spolupráci a rozvoj odpovídá venkovskému území (hraniční hodnota pro venkov je do 150 obyv./km<sup>2</sup>). Územní plán vymezuje ještě některé pozemky jako vhodné pro výstavbu. Z tohoto důvodu lze v příštích letech očekávat ještě mírný nárůst obyvatel.

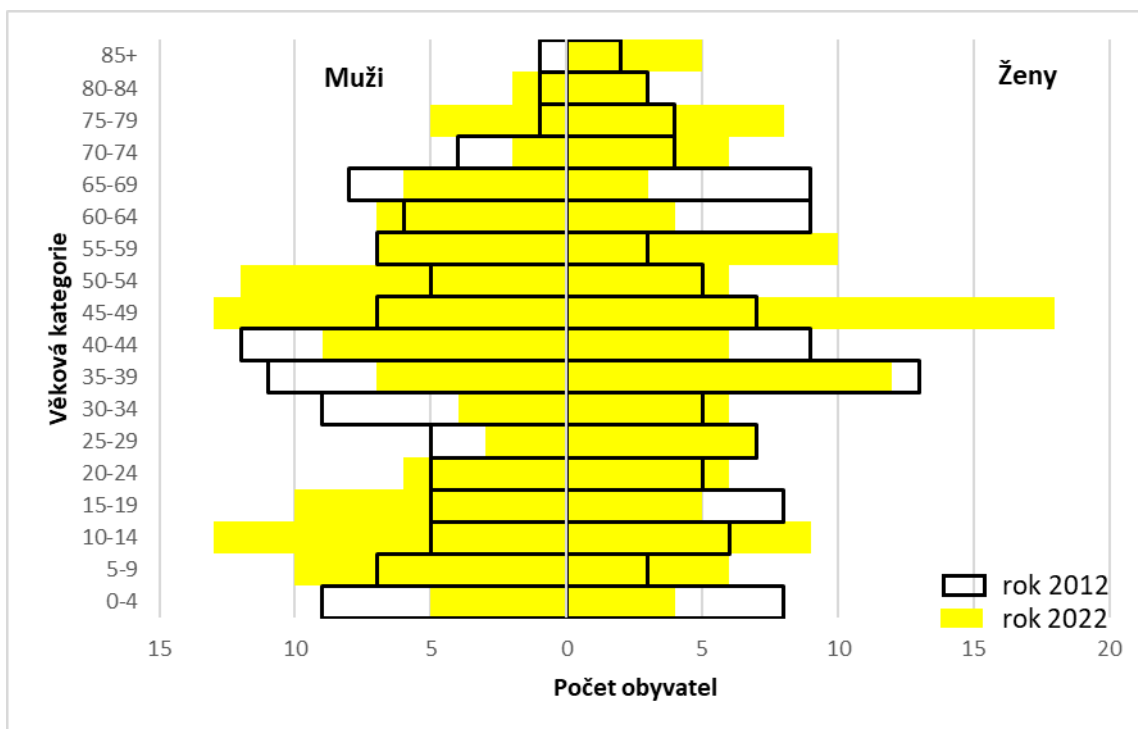
Graf 2 **Přirozený a migrační přírůstek/ úbytek v letech 2011-2021, vždy k 31.12.**



Zdroj: ČSÚ, upravila MAS Brdy-Vltava o.p.s.

Pokud prolne přirozený a migrační přírůstek, dostaneme přírůstek celkový (případně úbytek obyvatel). Nejvýraznější přírůstek obyvatel zaznamenala obec v roce 2014, kdy přibylo 17 osob. Tento nárůst je zapříčiněn především nastěhováním 14 nových obyvatel do obce. V tomto roce byla dokončena výstavba několika rodinných domů v místní části Chaloupky, kam se přistěhovaly především mladé rodiny. Od roku 2017 vykazuje celkový přírůstek stabilní hodnoty kolem 2 osob ročně. To odpovídá i zastavení růstu celkového počtu obyvatel, který je také od roku 2017 stabilní. V obci se jedná o pozvolné navyšování počtu obyvatel, na které je schopná reagovat potřebná veřejná infrastruktura.

Graf 3 **Věková struktura obyvatel obce (porovnání let 2012 a 2022), vždy k 31.12.**



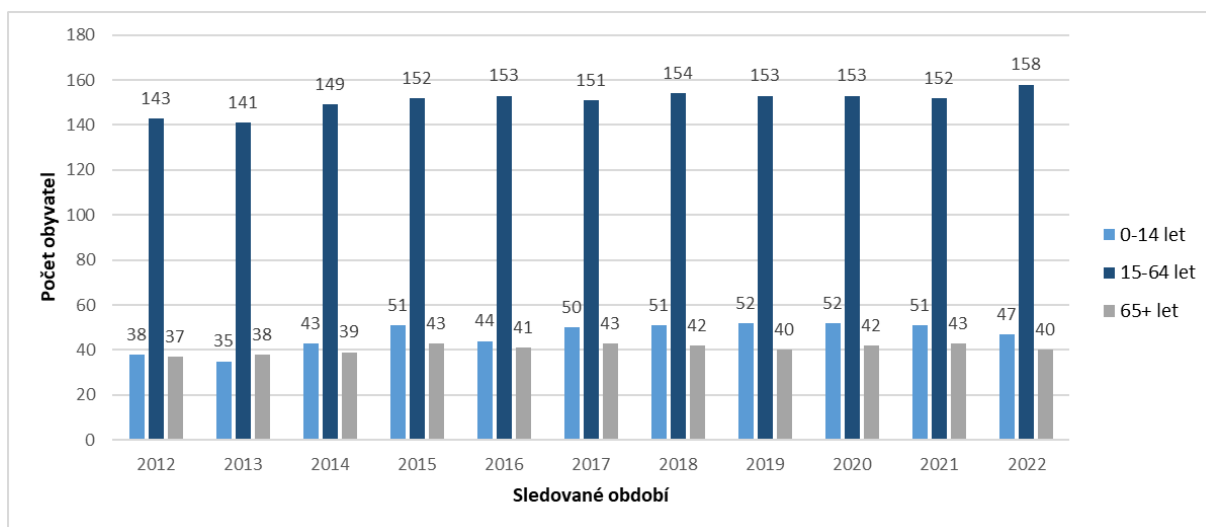
Zdroj: ČSÚ, upravila MAS Brdy-Vltava o.p.s.

Počet mužů (121) a žen (124) byl v Ouběnicích v roce 2022 téměř vyrovnaný. Věková struktura se však v letech 2012 a 2022 výrazně změnila, což souvisí s příchodem nových obyvatel v produktivním



věku a zakládáním rodin v obci (rok 2012 a později) a postupem času jejich přesouváním do střední věkové kategorie (45-54 let). Z Grafu 3 je tedy vidět, že pyramida v roce 2022 vykazuje výraznou základnu ve věkové kategorii 45 – 49 let, kdy zde tito lidé mají děti, kterým je mezi 10 a 14 rokem. Dále je z Grafu 3 patrné, že posiluje věková kategorie 74+ (kopíruje to tedy celorepublikový trend stárnutí populace). V porovnání let 2012 a 2022 pak vyplývá, že v obci ubylo poměrně výrazně nejmenších dětí ve věkové kategorii 0 - 4 roky. Nachází se zde však poměrně široká základna starších dětí a dospívající mládeže. Tomu, že se do obce přistěhovali mladší obyvatelé v roce 2014 odpovídá i snížení průměrného věku v letech 2014 až 2019. Od roku 2019 pak průměrný věk obyvatel začíná narůstat. V období 2019 až 2021 o celý jeden rok na hodnotu 40,7 let. Stále se však jedná za rok 2021 o nižší průměrný věk v porovnání s celorepublikovým průměrem (42,7 let) i o nižší průměrný věk než je ve Středočeském kraji (41,6 let). Stárnutí obyvatel obce lze charakterizovat pomocí indexu stáří, který se v Ouběnicích dlouhodobě pohybuje kolem hodnoty 85 (2014-2021). Jinými slovy na 100 dětí (ve věku 0-14 let) připadá 85 obyvatel ve věkové skupině 65 a více let. Podíl dětské populace (20,7%) na ekonomicky aktivních osobách tak byl v roce 2021 výrazně vyšší než v případě obce s rozšířenou působností Dobříš (18,2%), Středočeského kraje (17,9%) i České republiky (16,1%). Podíl postproduktivní složky populace (65let a více) je v obci také nižší (17,5 %) než hodnoty v ORP Dobříš (19,2%), Středočeském kraji (18,8%) i ČR (20,4%). Podrobné rozdělení v jednotlivých letech zobrazuje Graf 4.

**Graf 4 Vývoj základních věkových skupin obyvatel Ouběnic v letech 2012-2022**



**Zdroj:** ČSÚ, upravila MAS Brdy-Vltava o.p.s.

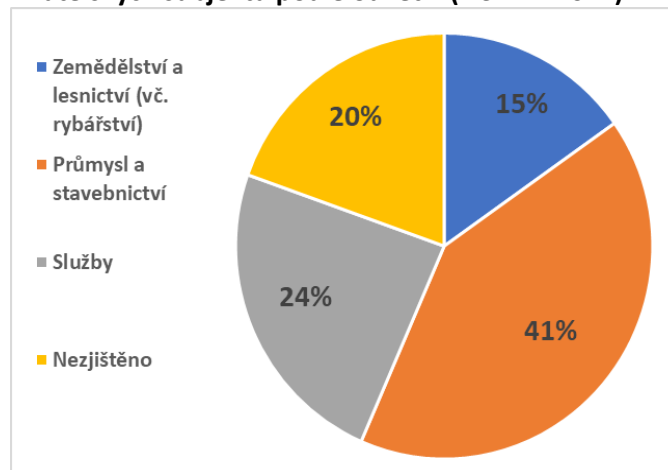
Z Grafu 4 je patrné, že narůstá podíl dětí od 0-14 let věku, a to ze 17,43% v roce 2012 na 19,18% v roce 2022. Z hlediska celkového počtu obyvatel takto malé obce je tento jev velmi důležitý, protože dokazuje, že obec nevymírá a je zde příznivé prostředí pro žití rodin, které zde vychovávají své děti. Zároveň roste procento starší generace 65+. S největší pravděpodobností se jedná o přesun lidí z ekonomicky aktivního do seniorského věku, protože podíl obyvatel ve věku 15-64 let se v letech 2011 a 2021 snížil o téměř 5%. Produktivní podíl populace v průběhu většiny sledovaného období klesá, dochází tak k nárůstu indexu ekonomického zatížení, který udává podíl neaktivní složky obyvatel k produktivní složce. Výjimkou je pouze poslední sledovaný rok 2022, kdy se index ekonomického zatížení pohyboval na podobných hodnotách jako v roce 2012. Bude tedy nezbytné sledovat jeho vývoj v dalších letech. Pozitivní však je, že podíl dětí narůstá ve sledovaném období rychleji než podíl seniorů. Důležité pro obec tak je, podporovat takové podmínky pro žití, aby věková

kategorie 0-14 let po dovršení věku pro přesun do ekonomicky aktivní kategorie, v obci nadále zůstávala a zakládala zde rodiny.

## 4.2 Hospodářství

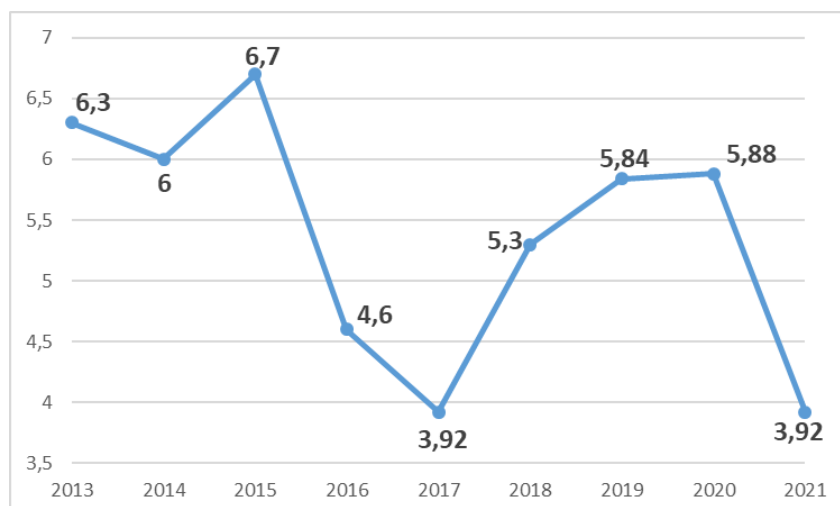
Počet subjektů se zjištěnou ekonomickou aktivitou se v obci pohybuje od hodnoty 36 v roce 2011 až po hodnotu 46 v roce 2021. Z těchto čísel je patrný nárůst počtu podnikatelských subjektů bez zaměstnanců, tedy samostatných živnostníků (OSVČ) z 27 na 32. Z pohledu počtu zaměstnanců působí v obci především mikropodniky (do 10 zaměstnanců) – celkem 4. V obci nepůsobí žádný velký ani střední podnik. Vzhledem k velikosti obce většina ekonomicky aktivních vyjíždí za prací mimo obec. Nejvíce podnikatelských subjektů je v obci registrováno dle klasifikace CZ-NACE v oblasti „Průmyslu a stavebnictví“, ostatní pak ve „Službách“. Průmyslová zóna se v obci nenachází a ani není plánováno její vybudování. Přesto však jsou ekonomické subjekty relativně rovnoměrně rozloženy v jednotlivých odvětvích ekonomických činností (Graf 5). V obci působí tři větší firmy zabývající se cestovním ruchem, stavební činností a výrobou balené vody.

Graf 5 **Struktura podnikatelských subjektů podle odvětví (k 31.12.2021)**



Zdroj: ČSÚ, upravila MAS Brdy-Vltava o.p.s.

Graf 6 **Podíl nezaměstnaných osob ve věku 15-64 let (k 31.12.)**



Zdroj: ČSÚ, upravila MAS Brdy-Vltava o.p.s.

Podíl nezaměstnaných osob se nacházel v letech 2013 až 2021 v rozmezí 6,3 až 3,92 %. To je na malou obec poměrně významný rozptyl, který je zapříčiněn tím, že i malá změna v počtu (absolutní hodnoty) způsobí vysoký procentní skok. V roce 2021 se podíl nezaměstnaných blíží hodnotě celého ORP Dobříš (4,27%), za obec Ouběnice je tato hodnota dokonce nižší, což je pravděpodobně

způsobeno dobrou dojezdovou vzdáleností jak do Příbrami, na Dobříš, i do Prahy (nájezd na D4). Z celkového počtu 246 obyvatel v roce 2021 bylo 114 zaměstnaných a 40 nepracujících žáků a studentů. Z obce tak vyjíždí 154 obyvatel do zaměstnání nebo škol (64%) Téměř polovina zaměstnaných dojíždí do jiné obce okresu (51). Převažuje Příbram a Dobříš. 18 obyvatel uvedlo, že pracuje přímo v obci a 23 pracuje v jiném kraji (pravděpodobně v Praze).

Dle SLDB 2021 při porovnání zaměstnaných podle jednotlivých druhů zaměstnání, vykazuje obec Ouběnice významné zastoupení technických a odborných pracovníků (23,7%) oproti hodnotám okresu Příbram (16 %) nebo Středočeskému kraji (17,2%). Ostatní profese (např. pracovníci ve službách, úředníci, pracovníci v zemědělství, lesnictví a rybolovu nebo řemeslníci a opraváři) dosahují srovnatelných hodnot jako vykazují okresní, krajské i celorepublikové hodnoty.

Celková výměra katastru obce činila 446 ha v roce 2022. Z toho 88% tvoří půda zemědělská (orná, trvalé travní porosty, zahrady a ovocné sady) a 12% půda nezemědělská (lesní plochy, ostatní plochy, zastavěné plochy a nádvorí a vodní plochy). Pozitivní a směřující k udržitelnému rozvoji je také to, že poprvé za sledované období jsou zaznamenány, i když v malé míře, ovocné sady (0,2ha) a také došlo k mírnému navýšení vodních ploch na téměř 1% celkové výměry obce.

Za posledních 15 let (2008-2022) došlo k mírnému snížení rozlohy orné půdy (o 1,5%), přesto z celkové výměry katastru obce zabírá ¼ rozlohy. Většinu zemědělských pozemků obhospodařuje ZD Nečín. V obci dále hospodaří drobní zemědělci. Polovina drobných zemědělců hospodaří v režimu ekologického hospodářství. V roce 2023 činí tato plocha 10% z obhospodařované zemědělské půdy v obci, což znamená výrazný nárůst oproti roku 2014, kdy to bylo pouze 0,5%. V případě ekologického zemědělství se jedná o řízení zemědělského podniku, které je založeno na zásadách etického přístupu k chovaným zvířatům, ochrany životního prostředí, šetření neobnovitelných zdrojů a ochraně a zdraví populace ale i udržení zaměstnanosti v zemědělství a na venkově. V současné době probíhají pozemkové úpravy v obou katastrálních územích obce.

### **4.3 Dopravní a technická Infrastruktura**

#### **Dopravní infrastruktura vč. obslužnosti**

Obcí prochází silnice III. třídy č. 10227 z Dlouhé Lhoty přes Ouběnice do Svatého Pole, která zasahuje na území obce úsekem dlouhým přibližně 2,5 km a silnice č. 11816, která vede z Dolních Hbit, přes Ostrov do Obořiště. Nájezd na dálnici D4 je od obce vzdálen přibližně 6,5 kilometru. Obcí neprochází žádná komunikace II. třídy. Celkem se v obci nachází 4 kilometry místních komunikací. Údržba těchto komunikací je pro takto malou obec velmi náročná, přesto je nutné dělat průběžné opravy a rekonstrukce komunikací. Většinou se jedná o úzké komunikace, kde je možné projet pouze jedním automobilem. Při diskusi s místními obyvateli však vyplynulo, že takto koncipované komunikace přispívají k tomu, že je obec klidnou a příjemnou pro žití, a to je to, čeho si obyvatelé velmi váží a proč v obci rádi žijí. Obec má zpracován pasport komunikací.

Obec je od roku 2022 součástí Pražské integrované dopravy (PID), která zajíždí do Ouběnic a Ostrova. Místní část Chaloupky zůstává stále bez autobusového spojení. Přesto se dá říci, že zařazením obce do PID se zvýšila možnost cestování veřejnou dopravou z obce. Z Ouběnic přes Ostrov je možné se dostat v pracovní dny přímým spojem do Příbrami (spoj jezdí od brzkých ranních hodin až do pozdějšího odpoledne, ve večerních hodinách není možné se z Příbrami do obce veřejnou dopravou dostat). Podobná situace s ranními i odpoledními spoji je směrem na Prahu (linky zde jezdí přes Dobříš). Večerní spoj do obce nezajíždí ani směrem z Prahy/Dobříše. Dostat se z obce směrem na Příbram či Prahu veřejnou dopravou o víkendu je velmi komplikované a musí se několikrát přesedat, což činní cestu z hlediska časových možností nevyužitelnou.

## **Technická infrastruktura**

Územní plán – byl zpracován v roce 2021 a nabyl účinnosti dne 10.6.2022. Odkaz na veškeré podklady k územnímu plánu je možné nalézt na webových stránkách obce. Územní plán stanovuje optimální funkční využití ploch, což je důležité pro další rozvoj obce. Zároveň obsahuje koncepci rozvoje technické infrastruktury (jako je zásobování pitnou vodou, energiemi) i koncepci rozvoje dopravy a koncepci uspořádání krajiny.

Kanalizace – v obci není zavedena centrální splašková kanalizace, vybudování centrální kanalizace by bylo velmi finančně nákladné z důvodu vysoké vzdálenosti jednotlivých místních částí. V obci fungují domovní čistírny. V období 2022-2023 obec zpracovává projektovou dokumentaci na centrální kanalizaci a pokud to finanční situace dovolí v následujících pěti letech dojde k realizaci (tzn. předpoklad do r. 2028).

Vodovod – vodovod je zaveden pouze částečně (pod správou 1.Sčv.Příbram) a stávající vodovodní řad není kapacitně dostačující. Ouběnice jsou na konci vodovodní sítě, což může mít za následek horší tlak vody a je zde problém s dalším připojením na řad. Domácnosti využívají primárně jako zdroj vody soukromé studny či vrty. Obec jedná o možnosti připojení na vodovod. Šancí do budoucna je propojení řadu do Dobříše. To by znamenalo rekonstrukci vedení a zvýšení kapacity průtoku. V roce 2023 o tomto probíhají jednání.

Veřejný rozhlas – obci je vybudován bezdrátový rozhlas.

Veřejné osvětlení – je průběžně opravováno. Díky nestabilním cenám elektrické energie obec průběžně mění stávající osvětlení za LED světla, která jsou významně úspornější, než klasické osvětlení. V plánu je také pokládání elektrického vedení světel do země.

Plynofikace – nepředpokládá se.

## **4.4 Občanská vybavenost**

Školství – v Ouběnicích se nenachází mateřská ani základní škola. Žáci dojíždí do mateřské školy a částečně i na první stupeň do sousední obce Višňová. V případě takto malé obce také záleží na tom, kam rodiče dojíždějí do zaměstnání. Často tak vozí děti do základních škol v Příbrami a na Dobříš. Studenti mohou navštěvovat střední školy v Dobříši, Příbrami nebo Praze.

Odpadové hospodářství – svoz komunálního odpadu zajišťuje firma Rumpold-P s.r.o. Obec zajišťuje zákonnou povinnost zabezpečit odkládání bioodpadu prostřednictvím spolupráce se ZD Nečín a se společností Rumpold. V rámci dotace z Operačního programu Životní prostředí byly pořízeny domácí kompostéry pro každou domácnost (rozdáno 90 kompostérů). V obci jsou umístěny kontejnery na tříděný odpad – papír, sklo, nápojové kartony a kovy. V roce 2021 obec zakoupila a předala občanům na každé číslo popisné popelnici určenou na vývoz plastů. Jeden týden je tak svážen komunální odpad a druhý týden plast. Na Chaloupkách je pak ještě umístěn jeden zvon na třídění plastů a stálá nádoba na bioodpad. Vývoz tříděného odpadu je objednávan telefonicky, když dojde k zaplnění kontejnerů. 1x za rok je objednávan kontejner na objemný odpad a 1x za čtvrt roku kontejner na nebezpečný odpad. Elektroodpad sbírají dobrovolní hasiči dle potřeby nárazově. Skládka ani kompostárna se v obci nenachází. Obec zajišťuje sekání trávy na obecních plochách prostřednictvím dohod o provedení práce. Na náročnější práce ohledně úklidu obce a péče o veřejná prostranství využívá obec zaměstnance tzv. „sdílené pracovní čtyři“. Tato skupina pracuje pod organizací Brdy-Vltava o.p.s. a je složena z osob ohrožených sociálním vyloučením a jedná se o osoby z regionu Dobříšska a Novoknínska. Tato četa jezdí po obcích regionu a obstarává péči o zeleň a další zahradnické práce.

Tabulka 1 Hnízda na tříděný odpad

Umístění	Tříděný odpad			
	Papír	Sklo bílé i barevné	Kovy	Nápojové kartony
Ostrov	1	1	1	1
Ouběnice	1	1	1	1
Chaloupky	2	1	1	1

Zdroj: vlastní šetření

**Zdravotnictví** – Zdravotnické zařízení se v obci nenachází. Za zdravotními službami lidé nejčastěji dojíždějí do Višňové, na Dobříš, nebo do Příbrami.

**Kulturní život v obci** – místní části Ostrov i Chaloupky „postrádají“ prostor, který by bylo možné označit jako obecní náves. V případě Ouběnic lze za toto místo označit prostranství u kaple Panny Marie. Kulturní, společenské a sportovní akce se odehrávají na prostranství před budovou Obecního úřadu, který je k tomuto uzpůsoben. Obec vydává jarní a podzimní číslo Obecního zpravodaje.

**Sdružení dobrovolných hasičů Ouběnice** – dlouhodobě v obci působí aktivní skupina Sboru dobrovolných hasičů. Každoročně se okrskových soutěží zúčastňuje několik družstev, zejména družstva dětí se pravidelně umísťují na předních příčkách.

**Místní organizace Českého rybářského svazu Ouběnice** – v obci působí od roku 1973. Každoročně rybářský svaz pořádá rybářský den dětí.

Tabulka 2 Kulturní, společenské a sportovní akce konané v obci

Typ akce	Termín konání	Organizátor
Pálení čarodějnic	duben	Obec
Den matek	květen	Obec
Pouť	červen	SDH Ouběnice, Obec
Den dětí	červen	SDH Ouběnice, Obec
Lampiónový průvod	listopad	Obec
Mikulášská besídka pro děti	prosinec	Obec
Adventní setkání občanů	prosinec	Obec
Poznávací zájezdy	jaro/podzim	Obec
Setkávání důchodců	celoročně	Obec
Další akce pro děti	celoročně (dle ročního období)	Obec

Zdroj: vlastní šetření

V obci není *hospoda* ani kamenná *prodejna*. Každý pátek zajíždí do obce pojízdná prodejna.

## 4.5 Životní prostředí

**Lesy** - Podíl plochy lesa na celkové výměře obce činí pouze 4,47 %, což je výrazně pod průměrem ORP Dobříš, který činí 48,7 %. Obec je tak třetí nejméně zalesněnou municipalitou z celého ORP. Lesy jsou zastoupeny pouze v západní a částečně v jižní části katastru. Nízký podíl lesních pozemků a současně výrazné zastoupení orné půdy má za následek malou retenci vody a způsobuje ohrožení území vodní (potažmo i větrnou) erozí. Nízký podíl lesních pozemků se odráží i v hodnotě koeficientu ekologické stability (KES<sup>4</sup>), který určuje podíl stabilních a nestabilních krajinnotvorných prvků na celkové výměře

<sup>4</sup> KES < 0,10: území s max. narušením přírodních struktur; 0,10 < KES < 0,30: území nadprům. využívané, se zřetelným narušením přír.struktur; 0,30 < KES < 1,00: území intenzivně využívané, zejména zemědělskou velkovýrobou, oslabení autoregulačních pochodů



území obce. Tento ukazatel indikuje estetickou hodnotu krajiny. V případě obce Ouběnice dosahoval v roce 2022 hodnoty pouze 0,24. To koresponduje i s vysokým podílem orné půdy a značí, že se jedná o intenzivně využívané území s hrozbou vodní a větrné eroze. Obec vlastní přibližně 1,7 ha lesních pozemků.

Vodní toky - podíl vodních ploch k celkové katastrální výměře obce činí pouze 0,96 %, což je výrazně pod průměrem území ORP Dobříš, kde vodní plocha zaujímá v průměru 3 % území regionu. Přesto se podíl vodních ploch za období 2008 – 2022 mírně zvýšil. Obcí prochází tři potoky – Kocába, Lhotecký potok a Chaloupka. Obec vlastní 2 rybníky – Splavěcí (na Chaloupkách), Ouběnický rybník (pod silnicí na Skalici), dlouhodobě jsou rybníky v pronájmu rybářského svazu Praha. V místní části obce Ostrov se nachází celkem 3 menší rybníky, které jsou v soukromém vlastnictví.

Lokální povodně – Kocába, především na Chaloupkách v okolí mostku (nejnižší místo), podél Lhoteckého potoka (doba jarního tání nebo přívalových srážek). Přesto zde není vymezeno ani v jedné lokalitě záplavové území, konkrétní opatření pro zvýšení ochrany území před velkými vodami tak stanovuje územní plán.

Veřejná zeleň - prostranství u kaple Panny Marie na návsi v Ouběnicích, dále zejména travnaté plochy v intravilánu, které nejsou momentálně nijak parkově upraveny. V rámci probíhajících pozemkových úprav v Ostrově dojde k obnovení a propojení původních polních cest ve směru z Ostrova na Druhlice, vč. stromořadí podél těchto cest. Jedná se o společný projekt s obcí Daleké Dušníky. Vymezené plochy zeleně jsou: parčík před kaplí Panny Marie v Ouběnicích a veřejná zeleň před OÚ.

ÚP neumožňuje na území obce výstavbu větrných elektráren a v nezastavěném území ani fotovoltaických elektráren.

## 4.6 Správa obce

Obec Ouběnice je samosprávným subjektem se základní působností, tzv. obec I. typu. Obec s rozšířenou působností Dobříš (obec III. typu poskytující obcím nižšího typu výkon přenesené působnosti – např. stavební úřad, vydávání občanských nebo řidičských průkazů) se nachází přibližně 7 kilometrů od centra Ouběnic. Obecní zastupitelstvo je devítičlenné a v současné době zastupuje obec neuvolněný starosta a místostarosta. Dále je v obci dle povinnosti vyplývající ze zákona o obcích ustaven Finanční a Kontrolní výbor. Obec je zřizovatelem Obecní knihovny. Výpůjční doba je 1h/týdně v pondělí od 17 do 18h. Knihovna nabízí také rozvoz knih dle objednávky v rámci katastru obce.

Obec je členem Svazku obcí Dobříšska a Novoknínska a Svazku obcí pro vodovody a kanalizace. Prostřednictvím Svazku obcí Dobříšska a Novoknínska jsou Ouběnice také členem Místní akční skupiny Brdy-Vltava. Obec Ouběnice nemá žádnou partnerskou obec.

---

v ekosystémech způsobuje jejich značnou ekol. labilitu; 1,00 < KES < 3,00: vcelku vyvážená krajina, v níž jsou technické objekty relativně v souladu s dochovanými přír. strukturami; KES > 3,00: přírodní a přírodě blízká krajina s výraznou převahou ekologicky stabilních struktur a nízkou intenzitou využívání krajiny člověkem.

## 5 Dotazníkové šetření v květnu 2023

### 5.1 „Vytvořme společně Program rozvoje obce Ouběnice“...

... toto motto rámovalo dotazníkové šetření mapujícího názory obyvatel na život v obci. Podrobné výstupy ze šetření jsou uvedeny níže. Dotazníky byly distribuovány v průběhu května 2023 a obyvatelé měli možnost vyjádřit se k jednotlivým oblastem života v obci (viz tab. č. 3). Zpátky se vrátilo celkem 52 vyplněných formulářů, což je z při srovnání počtu obyvatel (245 k 31.12.2022) návratnost 21%. Dotazník vyplňovali nejčastěji obyvatelé ve věku 40-49 let (34%) a 50-59 let (24%). Tomu odpovídá i to, že dotazník vyplnili nejčastěji občané, kteří v obci žijí 10 – 30 let (63%). Celkový počet obyvatel obce by měl zůstat dle uvedeného dotazníkového šetření zachován, případně by se mohl mírně navýšit, maximálně však na 300 obyvatel tak, aby byl v obci zachován klidný ráz a pohodové místo pro žití. Níže jsou shrnuty poznatky, které vzešly z průzkumu (průběžné výstupy jsou uváděny také v předchozích částech Programu rozvoje obce).

Tabulka 3 Hodnocení oblastí života v obci

Hodnocená oblast	Průměrná známka
Práce obecního úřadu	1,51
Bezpečnost v obci (z pohledu kriminality)	1,65
Možnost sportovního vyžití	1,66
Mezilidské vztahy v obci	1,71
Dostupnost MŠ	1,83
Nakládání s odpady, jejich svoz a třídění	1,88
Čistota veřejných prostranství	1,96
Dostupnost ZŠ	1,98
Vzhled obce	2,00

Hodnocená oblast	Průměrná známka
Možnost kulturního a společenského vyžití	2,08
Úroveň internetového připojení	2,17
Bezpečnost v obci (z pohledu silničního provozu)	2,31
Úroveň veřejného osvětlení	2,31
Možnosti pro podnikání (např. spolupráce s obcí...)	2,42
Úroveň dopravní infrastruktury, vč. chodníků	2,48
Pracovní příležitosti v obci či bezprostředním okolí	2,53
Úroveň veřejné hromadné dopravy	2,63
Úroveň veřejného vodovodního řádu	3,14

Čím nižší je průměrná známka, tím je oblast hodnocena lépe. Stejně jako v dotazníkovém šetření z roku 2015 hodnotí obyvatelé nejlépe činnost obecního úřadu a bezpečnost v obci. Díky novému umělému povrchu a pořízení nových prvků na sportovní hřiště a pořízení workoutových prvků se významně zlepšilo hodnocení možností sportovního vyžití. Nejhůře hodnocenými oblastmi zůstávají stejně jako v předchozím šetření pracovní příležitosti (toto samozřejmě souvisí s velikostí obce, absencí velkých průmyslových objektů a s tím ruku v ruce zachováním klidného charakteru obce), úroveň veřejné hromadné dopravy (i přesto, že byla obec zahrnuta do systému pražské integrované dopravy) a úroveň vodovodního řádu (včetně kanalizace a ČOV), což odpovídá absenci vodovodu na většině území obce. Toto koresponduje i s problémy, které dle obyvatel obec nejvíce „pálí“. Jedná se právě o absenci vodovodu a kanalizace s napojením na ČOV.

Nejvíce informací o tom, co se v obci děje, získávají obyvatelé z obecního zpravodaje (29%), z úředních desek (23,9%) a od sousedů či známých (23%).

Při hodnocení nejdůležitějších oblastí pro rozvoj obce se objevila odpověď, že jednotlivé oblasti nelze od sebe oddělovat a upřednostňovat jednu před druhou, protože jsou všechny stejně důležité. Ani z odpovědí nelze jednoznačně určit u řady oblastí prioritní zaměření. Výjimkou je pouze oblast technické infrastruktury, kterou obyvatelé vidí jako prioritní k zaměření. Uvedená základní infrastruktura není v obci zatím dobudovaná a je potřeba toto řešit i z pohledu dotačních titulů, protože již nemusí být v budoucnu dostupné a obec velikosti Ouběnic není schopna bez dotační podpory takto finančně významné investice ze svého rozpočtu zajistit. Na opačné straně hodnocení skončilo zaměření se na možnost trávení volného času. Zde je patrné, že obyvatelé jsou si vědomi již provedených investic do „volnočasové infrastruktury“ a cenní si společenských a kulturních akcí, které se v obci pořádají. Proto nevidí tuto oblast do budoucna jako prioritní, protože je již „zajištěna“.

Obyvatelé si přejí, aby obec zůstala klidným a příjemným místem pro život (31%), obcí bezpečnou (16,4%) a obcí zeleně a kvalitního životního prostředí (14,4%). Klidný a bezpečný charakter obce koresponduje s tím, že si obyvatelé nepřejí další významnější navyšování počtu obyvatel obce.

Nejčastěji se obyvatelé o dění v obci dovídají z Obecního zpravodaje (29%), na úředních deskách (23,9%) a od sousedů či známých (23,1%).

Celkově je z dotazníků patrná pohoda a spokojenost obyvatel s žitím v Ouběnicích, Ostrově a na Chaloupkách a fungující komunita.

***„Líbí se mi, že jsme klidná obec s dobrými mezilidskými vztahy. A také děkujeme, že se staráte. Asi spousta lidí to zapomene říct.“*** Citace z dotazníků.

## 6 SWOT analýza obce (východiska pro strategickou část)

V tabulce níže jsou uvedeny přednosti a slabiny obce, které vycházejí ze zpracované analytické části dokumentu (**text černě**), byly označeny v dotazníkovém šetření (**text zeleně**), případně byly doplněny na setkání s obyvateli (**text modře**). Přednosti je vhodné udržet a dále posilovat, slabiny naopak omezovat. Přednost (silné stránky) a slabiny (slabé stránky) zobrazují aktuální stav dané oblasti. Příležitosti a hrozby udávají budoucí možnou příležitost nebo ohrožení pro rozvoj obce.

PŘEDNOSTI	SLABINY
Unikátní historie – pořádání mezinárodních sidecrossových závodů.	Nízké zastoupení lesů v katastru obce.
Aktivní obec – spolupráce s ostatními obcemi regionu i Místní akční skupinou Brdy-Vltava.	Vysoké procento poddolovaného území katastru obce.
Malá obec s dobrými mezilidskými vztahy.	Nízká hodnota koeficientu ekologické stability krajiny.
Aktuální územní plán a pasport komunikací.	Chybí kanalizace s napojením na centrální ČOV.
Rodiny s dětmi v obci zůstávají.	V současnosti nedostatečná kapacita stávajícího vodovodního řadu.
Poměrně široká základna starších dětí a dospívajících (viz věková pyramida).	Problematické umístování žáků na druhý stupeň ZŠ (do 6. ročníku).
Nárůst počtu podnikatelských subjektů bez zaměstnanců, tzv. OSVČ (2011/2021).	Absence chodníků Ouběnice – Chaloupky – bezpečnost pro chodce.
Klidná obec s hezkou přírodou.	
Dostupnost do Příbrami, Dobříše i Prahy veřejnou dopravou (v pracovní dny).	
Pořízení domácích kompostérů pro domácnost z dotace OPŽP.	
Prostranství před budovou OÚ uzpůsobené pro konání akcí.	
2x ročně vydávání Obecního zpravodaje.	
Aktivně fungující spolky (např. SDH, rybáři).	
Probíhající realizace pozemkových úprav v Ostrově.	
Vybudování multifunkčního sportovního hřiště.	
Dobré fungování obecního úřadu.	
Propojování okolí starými cestami a výsadba zeleně.	
PŘÍLEŽITOSTI	HROZBY
Růst % obhospodařované půdy v ekologickém režimu.	Ohrožení území vodní (příp. větrnou) erozí – vysoké procento orné půdy.
Vyjednávání o možnosti připojení na vodovodní řad, který se bude budovat z Příbrami do Dobříše.	Nízká retence vody díky intenzivnímu zemědělství.
Výměna stávajícího osvětlení za LED světla a pokládání elektrického vedení světel do země.	Nevybudování centrální splaškové kanalizace.
Pro náročnější péči o zeleň najímat sdílenou pracovní četu spadající pod MAS Brdy-Vltava.	Lokální povodně především kolem Lhoteckého potoka a toku Kocáby (na Chaloupkách v okolí

	mostku).
Zajistit bezpečnost pro pěší mezi Ouběnicemi a Chaloupkami.	Nedostatek kvalitní pitné vody.
Snažit se o stmelování obyvatel a posilovat vazby mezi lidmi.	Krácení dotačních prostředků, které jsou podstatné pro rozvoj malých obcí (např. v oblasti infrastruktury).
V projektech využívat tzv. Smart/chytrá řešení (např. solární světlo).	Nezájem obyvatel o dění v obci.
Pokračovat v realizaci komplexních pozemkových úprav.	Kvůli nezbytnosti velkých investic do infrastruktury (kanalizace, ČOV) bez dotačních zdrojů by se mohla obec v budoucnu zadlužit.
Zapojit mladé do dění v obci.	Malý zájem obyvatel být ve vedení obce.
Využívat finančních prostředků z externích zdrojů (národní zdroje, evropské fondy apod.).	
Rekonstrukce chátrajících budov po AMK.	
Uzavřít dohodu o vytvoření společného školského obvodu.	
Pořádat více sportovních akcí typu volejbalové, nohejbalové nebo tenisové turnaje.	
Rozvíjet stávající akce v obci a zapojovat více mladé do těchto akcí.	
Rekonstrukce „staré hasičárny“ pro bydlení.	
Posílit komunikaci s obyvateli prostřednictvím SMS kanálu.	
Osvěta obyvatel ohledně třídění odpadu.	



## 7 Strategická část Programu rozvoje obce

### 7.1 Vize obce Ouběnice

Vize je stav, ke kterému se snažíme v daném časovém horizontu dospět. K naplnění vize dojde realizací naplánovaných aktivit zahrnutých v tomto dokumentu. Pro sledování toho, zda směřujeme k naplnění vize musíme stanovit a sledovat naplňování cílů prostřednictvím definování konkrétních projektových záměrů.

**ROK 2030: Máme zde pohodové mezilidské vztahy. Jsme aktivní a zároveň klidnou a bezpečnou obcí, a proto je z Ouběnic, Chaloupek i Ostrova příjemné místo pro život se zajištěnou základní infrastrukturou. Jsme obklopeni přírodou dostupnou k procházkám po obnovených polních a lesních cestách. Ouběnice, Ostrov i Chaloupky jsou prostě „naše“.**

### 7.2 Cíle a opatření

#### 7.2.1 Dlouhodobé cíle

Naplňování níže uvedených cílů je sledováno v průběhu doby platnosti PRO, tedy 7 let (od 2024-2030). Naplňování cílů se děje prostřednictvím níže uvedených opatření a akčního plánu (konkrétních projektových záměrů a aktivit).

**Cíl 1: Udržet a zkvalitňovat technickou i dopravní infrastrukturu v obci**

**Cíl 2: Pečovat o krajinu a životní prostředí včetně veřejných prostranství**

**Cíl 3: Podporovat a upevňovat komunitní život v obci včetně regionální spolupráce**

**Cíl 4: Zajistit odpovídající občanskou vybavenost vzhledem k velikosti obce**

#### 7.2.2 Opatření

Opatření konkretizují dlouhodobé cíle a zpřesňují oblasti, ve kterých se chce obec rozvíjet.

Cíl 1 Udržet a zkvalitňovat technickou i dopravní infrastrukturu v obci

Opatření 1.1 Technická infrastruktura

Opatření 1.2 Dopravní infrastruktura, vč. zajištění bezpečnosti pohybu obyvatel

Cíl 2 Pečovat o krajinu a životní prostředí včetně veřejných prostranství

Opatření 2.1 Zachování příznivého životního prostředí a ochrana hodnot okolní krajiny

Opatření 2.2 Veřejná prostranství

Cíl 3 Podporovat a upevňovat komunitní život v obci včetně regionální spolupráce

Opatření 3.1 Podporovat akce, které zapojují obyvatele do dění v obci

Opatření 3.2 Otevřená veřejná správa

Opatření 3.3 Aktivní regionální spolupráce

Cíl 4 Zajistit odpovídající občanskou infrastrukturu vzhledem k velikosti obce

Opatření 4.1 Rekonstrukce a modernizace obecních budov

Opatření 4.2 Vybavenost spolků

Opatření 4.3 Fungující základní služby (vzhledem k velikosti obce)

## 8 Akční plán – projektové záměry

Tato kapitola obsahuje konkrétní záměry, které je potřeba v obci realizovat. Sloupec „Odhad nákladů“ udává předpokládanou finanční náročnost daného záměru. Při realizaci záměru může dojít k odlišení od předpokládaného odhadu nákladů.

### Cíl 1 Udržet a zkvalitňovat technickou i dopravní infrastrukturu v obci

#### Opatření 1.1 Technická infrastruktura

Název záměru	Časový horizont	Odhad nákladů	Pravděpodobný zdroj financování
Oprava veřejného osvětlení, výměna staršího veřejného osvětlení za úsporné „LED“	Průběžně každý rok.	250 000Kč/ročně	Vlastní zdroje obce/dotace
Zpracování projektové dokumentace na gravitační kanalizaci pro všechny tři místní části	2024–2026	2 000 000 Kč	Vlastní zdroje obce
Realizace výstavby ČOV a kanalizace	2026 - 2030	50 000 000 Kč	Dotace
Projekt na rozšíření vodovodu (směrem na Chaloupky)	2024 – 2030		Vlastní zdroje obce
Rozšíření kapacity stávajícího vodovodu	2026 – 2030		Dotace
Instalovat tzv. solární světlo na vytipovaných místech v obci	2024		Vlastní zdroje obce/dotace

#### Opatření 1.2 Dopravní infrastruktura, vč. zajištění bezpečnosti pohybu obyvatel

Název záměru	Časový horizont	Odhad nákladů	Pravděpodobný zdroj financování
Údržba, opravy a rekonstrukce místních komunikací	Průběžně každý rok.	500 000Kč/ročně	Vlastní zdroje obce/dotace
Instalace bezpečnostních prvků pro ochranu chodců	2024 - 2028	1 300 000 Kč	Vlastní zdroje obce
Doplnění dopravního značení	Průběžně dle potřeby.	50 000 Kč	Vlastní zdroje obce
Obnova a rozšíření chodníků – k obecnímu úřadu, propojení Ouběnic a Chaloupek	2024 - 2027	2 000 000 Kč	Vlastní zdroje obce/dotace
Vybudování zastávky/nástupního místa v Ouběnicích (směr Příbram)	2024		Dotace/ vlastní zdroje obce

### Cíl 2 Pečovat o krajinu a životní prostředí včetně veřejných prostranství

#### Opatření 2.1 Zachování příznivého životního prostředí a ochrana hodnot okolní krajiny

Název záměru	Časový horizont	Odhad nákladů	Pravděpodobný zdroj financování
Zajistit prostupnost krajiny a obnova historických cest v území	2024 - 2030		Dotace
Odstranění nebezpečných dřevin.		150 000 Kč	Vlastní zdroje obce
Výsadba nových stromů a zajištění následné péče		200 000 Kč	Vlastní zdroje obce/dotace
Pokračovat v komplexních pozemkových úpravách (především Ouběnice, Chaloupky)	2024-2029		

### Opatření 2.2 Veřejná prostranství

Název záměru	Časový horizont	Odhad nákladů	Pravděpodobný zdroj financování
Zkvalitnění služeb v oblasti třídění odpadu, obnova stávajících nádob	2024-2030	300 000 Kč	
Pořízení drobné multifunkční komunální techniky na úpravu zeleně a místních komunikací.			Dotace
Vytvoření místa pasivního odpočinku – rybník Splavěcí na Chaloupkách (lavičky apod.)	2024 - 2026	250 000 Kč	Dotace
Pořízení odpočinkového a relaxačního mobiliáře v intravilánu a extravilánu obce (např. lavičky, vývěsky a jiné)	2024 - 2027	120 000 Kč	Dotace
Oprava a údržba herních prvků na obou hřištích, příp. pořízení nových	2024 - 2025	150 000 Kč	Vlastní zdroje obce
Instalace informační tabule v Ouběnicích	2024		Vlastní zdroje obce

### Cíl 3 Podporovat a upevňovat komunitní život v obci včetně regionální spolupráce

#### Opatření 3.1 Podporovat akce, které zapojují obyvatele do dění v obci

Název záměru	Časový horizont	Odhad nákladů	Pravděpodobný zdroj financování
Organizovat brigády se zapojením obyvatel	2024 – 2030		Vlastní zdroje obce
Udržet aktivity v obci (akce pro děti i dospělé)	2024 - 2030	50 000 Kč/ročně	Vlastní zdroje obce
Soutěže motivující obyvatele ke spolupráci	2024 - 2030	30 000 Kč/ročně	Vlastní zdroje obce
Zaměřit se na uspořádání sportovních akcí	2024-2023		Vlastní zdroje obce

#### Opatření 3.2 Otevřená veřejná správa

Název záměru	Časový horizont	Odhad nákladů	Pravděpodobný zdroj financování
Vydávat obecní zpravodaj	2024 - 2030	70 000 Kč/ročně	Vlastní zdroje obce

#### Opatření 3.3 Aktivní regionální spolupráce

Název záměru	Časový horizont	Odhad nákladů	Pravděpodobný zdroj financování
Podpora regionální sítě sociálních služeb v regionu Brdy-Vltava	2024 - 2030	15 000 Kč/ročně	Vlastní zdroje obce
Účast na setkání DSO Dobříšska a Novoknínska	2024 - 2030	18 000 Kč/ročně	Vlastní zdroje obce
Účast na setkání Svazku obcí pro vodovody a kanalizace Příbram	2024 - 2030		
Účast na setkání MAS Brdy-Vltava	2024 - 2030		

#### Cíl 4 Zajistit odpovídající občanskou infrastrukturu vzhledem k velikosti obce

##### Opatření 4.1 Rekonstrukce a modernizace obecních budov

Název záměru	Časový horizont	Odhad nákladů	Pravděpodobný zdroj financování
Rekonstrukce stávajících budov po AMK	2024-2030		Dotace/ vlastní zdroje obce
Snížení energetické náročnosti veřejných budov	2024 - 2030		Dotace
Rekonstrukce budovy starého obecního úřadu		2 000 000 Kč	Dotace

##### Opatření 4.2 Vybavenost spolků

Název záměru	Časový horizont	Odhad nákladů	Pravděpodobný zdroj financování
Podpora činnosti spolků (SDH, skauti, rybáři)	2024 - 2030	300 000 Kč	Vlastní zdroje obce
Pořízení vybavení pro rozvoj spolkové činnosti SDH (např. vycházkové uniformy a jiné)	2024 - 2030		

##### Opatření 4.3 Zajištění základních služeb (vzhledem k velikosti obce)

Název záměru	Časový horizont	Odhad nákladů	Pravděpodobný zdroj financování
Vybavení hasičské zbrojnice a zásahové jednotky JPO			Dotace
Zajistit podepsání dohody o vytvoření společného školského obvodu s obcí, která zřizuje školu	2024 - 2030		

## 9 Vyhodnocení záměrů z Programu rozvoje obce Ouběnice z let 2016 - 2022

### Cíl 1 Udržet kvalitní technickou i dopravní infrastrukturu v obci

#### Opatření 1.1 Technická infrastruktura

Název záměru	Zaneseno v PRO 20.1.2016	1.zhodnocení PRO 21.1.2020	2.zhodnocení PRO 27.4.2021	Podklad pro nové PRO červen 2023
	Odhad nákladů v Kč	Zhodnocení záměrů	Zhodnocení záměrů	Zhodnocení záměrů
Oprava veřejného osvětlení, výměna staršího veřejného osvětlení za úsporné „LED“	Provádí se průběžné opravy.		Záměr zpřesněn. Do názvu doplněno „...výměna staršího veřejného osvětlení za úsporné „LED“. Obec provádí průběžně. Ročně dochází k obnově 6-10 lamp. Financováno je z vlastních zdrojů obce cca 100 000Kč/rok.	Přechází do nového PRO. Financováno z vlastních zdrojů cca 250 000Kč/rok.
Řešení problematiky ČOV a kanalizace, zpracování projektové dokumentace		Záměr zpřesněn. Do názvu doplněno „zpracování projektové dokumentace“, Odhad nákladů: 200 000Kč.	Záměr zpřesněn. Do názvu doplněna kanalizace.	Přechází do nového PRO. V realizaci. Časový horizont: 2024-2029, Odhad nákladů: 1 000 000Kč
Studie na rozšíření vodovodu (směrem na Chaloupky)	500 000			Přechází upřesněn do nového PRO. Projekt na rozšíření vodovodu (směrem na Chaloupky). Časový horizont: 2024-2030
Vytvoření územního plánu		Přidán nový záměr, Odhad nákladů: 250 000Kč, Zdroj financování: Dotace, vlastní zdroje.	Záměr je v realizaci. Územní plán je vytvářen v souladu s regulací související s omezenými možnostmi kanalizace.	Zrealizováno.
Rozšíření kapacity stávajícího vodovodu			Přidán nový záměr. Záměr bude realizován ve spolupráci s 1.SČV, a.s.	Přechází do nového PRO. Časový horizont: 2024-2030.
Snížení energetické náročnosti veřejných budov a budování obnovitelných zdrojů energie			Přidán nový záměr.	Přechází do nového PRO. Časový horizont: 2024-2030.

Záměr odstraněn v rámci 1.aktualizace PRO 21.1.2020



Studie na řešení problému odpadních vod (ČOV)	50 000 Kč	Záměr odstraněn.		
---	-----------	------------------	--	--

### Opatření 1.2 Dopravní infrastruktura, vč. zvýšení bezpečnosti pohybu obyvatel

Název záměru	Zaneseno v PRO 20.1.2016	1.zhodnocení PRO 21.1.2020	2.zhodnocení PRO 27.4.2021	Podklad pro nové PRO červen 2023
	Odhad nákladů v Kč	Zhodnocení záměrů	Zhodnocení záměrů	Zhodnocení záměrů
Výstavba chodníků a úprava křižovatk - Ostrov	700 000	Záměr zpřesněn: Odhad nákladů: 3 700 000Kč. Příprava projektové dokumentace k podání žádosti o dotaci.	Probíhá příprava k realizaci.	Zrealizováno. Cena 2 742 675 Kč. Dotace z IROP (prostřednictvím MAS Brdy-Vltava) a vlastní zdroje.
Údržba, opravy a rekonstrukce místních komunikací	1 000 000		Probíhá průběžně zejména z vlastních zdrojů (cca 500 000Kč/rok).	Přechází do nového PRO.
Bezpečnostní prvky pro ochranu chodců		Přidán nový záměr. Odhad nákladů: 1 300 000Kč.		Přechází do nového PRO. Časový horizont: 2024-2028.
Doplnění dopravního značení		Přidán nový záměr. Odhad nákladů: 50 000Kč, Zdroj financování: Vlastní zdroje.		Přechází do nového PRO. Průběžně dle potřeby.

### Záměr odstraněn v rámci 1.aktualizace PRO 21.1.2020

Zpomalovací pruhy, přechody, nástupní ostrůvky	300 000	Záměr odstraněn.		
Vyzkoušet radarový měřič rychlosti	50 000	Záměr odstraněn.		

## Cíl 2 Pečovat o krajinu a životní prostředí, vč. veřejných prostranství

### Opatření 2.1 Zachování příznivého životního prostředí a ochrana hodnot okolní krajiny

Název záměru	Zaneseno v PRO 20.1.2016	1.zhodnocení PRO 21.1.2020	2.zhodnocení PRO 27.4.2021	Podklad pro nové PRO červen 2023
	Odhad nákladů v Kč	Zhodnocení záměrů	Zhodnocení záměrů	Zhodnocení záměrů
Revitalizace obecních rybníků a jejich okolí, vč. hráže a odbahnění	2 700 000	Záměr zpřesněn. Odhad nákladů: 3 700 000Kč. Probíhá revitalizace.	Probíhá revitalizace rybníku Splavěcí	Zrealizováno. Cena 5 515 454Kč. Dotace ze Středočeského kraje a vlastní zdroje.
Zkvalitnění služeb v oblasti třídění odpadu, obnova stávajících nádob	100 000	Záměr zpřesněn. Odstraněno z názvu „Pořízení velkoobjemových	Obec průběžně dle potřeby obnovuje a přidává nové kontejnery na území obce.	Přechází do nového PRO. Přistavěny sběrné nádoby na jedlé tuky.

		<i>kontejnerů a nahrazeno „Zkvalitnění služeb v oblasti třídění odpadu, ...“. Odhad nákladů: 300 000Kč.</i>	<i>Došlo k přistavení nových biokontejnerů v obci. Záměr je financován z vlastních zdrojů v částce 300 000Kč/rok.</i>	
<b>Zajistit prostupnost krajiny a obnova historických cest v území</b>			<i>Přidán nový záměr.</i>	<b>Přechází do nového PRO.</b> <i>V obci probíhají komplexní pozemkové úpravy, jak v katastrálním území Ostrov, ta v k.ú. Ouběnice. Do r. 202 obnoveny 2 polní cesty na Chaloupkách. Obec se podílí na výsadbě stromů podél stávajících polních cest.</i>
<b>Pořízení drobné multifunkční komunální techniky na úpravu zeleně a místních komunikací</b>			<i>Přidán nový záměr.</i>	<b>Přechází do nového PRO.</b>

#### Opatření 2.2 Veřejná prostranství

Název záměru	Zaneseno v PRO 20.1.2016	1.zhodnocení PRO 21.1.2020	2.zhodnocení PRO 27.4.2021	Podklad pro nové PRO červen 2023
	Odhad nákladů v Kč	Zhodnocení záměrů	Zhodnocení záměrů	Zhodnocení záměrů
<b>Odstranění nebezpečných dřevin</b>	50 000	<i>Záměr zpřesněn. Odhad nákladů: 150 000Kč.</i>	<i>Obec záměr realizuje dle aktuálních potřeb a finančních možností. Došlo k odstranění přestárých topolů. Záměr je realizován z vlastních zdrojů.</i>	<b>Přechází do nového PRO.</b>
<b>Výsadba nových stromů a zajištění následné péče.</b>	50 000	<i>Záměr zpřesněn. Doplněno do názvu „a zajištění následné péče.“ Odhad nákladů: 200 000Kč. Zdroj financování: Dotace, vlastní zdroje, KSÚS. Proběhla výsadba stromů ve směru Ouběnice-Ostrov.</i>	<i>Výsadba stromů ve směru Ouběnice – Ostrov.</i>	<b>Přechází do nového PRO.</b>
<b>Revitalizace návsi v Ouběnicích, v Ostrově, na Chaloupkách</b>	300 000			<i>Zrealizováno. Pořízeny nové lavičky u kapličky v Ouběnicích a v prostoru před obecním úřade, vč. fitness prvku. Cena 303 999Kč. Dotace z PRV (prostřednictvím MAS Brdy-Vltava) a vlastní zdroje.</i>

Vytvoření veřejného prostranství u „závodiště“ (rybník Na drahách) a v přilehlém okolí		Přidán nový záměr. Odhad nákladů: 150 000Kč.	Záměr zpřesněn. Do názvu doplněno „... a v přilehlém okolí.“ Odhad nákladů: 200 000Kč. Probíhá realizace záměru, hrazeno z dotace Středočeského kraje na obyvatele.	<b>Přechází zpřesněn do nového PRO.</b> Vytvoření místa pasivního odpočinku – rybník Splavčící a v části Chaloupky. Časový horizont: 2024-2027. Odhad nákladů: 250 000Kč.
Rekonstrukce a případné opravy budov, mobiliáře u „závodiště“ a v přilehlém okolí (vč. údržby)			Přidán nový záměr.	<b>Přechází do nového PRO.</b> Časový horizont: 2024-2030.
Pořízení odpočinkového a relaxačního mobiliáře v intravilánu obce (např. lavičky u obecního úřadu a jiné)			Přidán nový záměr. Odhad nákladů: 120 000Kč. Možný zdroj financování: MAS Brdy-Vltava.	<b>Přechází zpřesněn do nového PRO.</b> Pořízení odpočinkového a relaxačního mobiliáře v intravilánu a extravilánu obce (např. lavičky, vývěsky a jiné). Časový horizont: 2024-2027, Odhad nákladů: 120 000Kč (dotace/vlastní zdroje). Vybudováno místo pasivního odpočinku – altán Ostrov. Cena 48 629Kč. Dotace z Ministerstva zemědělství a vlastní zdroje. Vybudované místo pasivního odpočinku v Ouběnicích. Cena: 229 113 Kč. Dotace ze Středočeského kraje a vlastní zdroje.
Vybudovat workoutové hřiště v intravilánu obce.			Přidán nový záměr. Odhad nákladů: 260 000Kč. Možný zdroj financování: MAS Brdy-Vltava.	Zrealizováno. Viz bod 3 v opatření 2.2

### Cíl 3 Podporovat a upevňovat komunitní život v obci, vč. fungující veřejné správy a spolupráce uvnitř a navenek

#### Opatření 3.1 Podporovat akce, které zapojují obyvatele do dění v obci

Název záměru	Zaneseno v PRO 20.1.2016	1.zhodnocení PRO 21.1.2020	2.zhodnocení PRO 27.4.2021	Podklad pro nové PRO červen 2023
	Odhad nákladů v Kč	Zhodnocení záměrů	Zhodnocení záměrů	Zhodnocení záměrů
Organizovat brigády se zapojením obyvatel do života v obci	0		Průběžná realizace. V roce 2019 proběhlo společné sázení stromů v obci.	<b>Přechází do nového PRO.</b> Zrealizováno např. společné sázení stromů. Cena 92 500Kč. Dotace Ministerstvo životního prostředí a vlastní zdroje.
Udržet a rozšiřovat aktivity v obci	500 000	V roce 2019 bylo organizováno společné sázení stromů v obci.	Odhad nákladů: 500 000Kč.	<b>Přechází do nového PRO.</b>
Vybavení hasičské zbrojnice a		Přidán nový záměr. Odhad nákladů:		<b>Přechází do nového PRO.</b> Částečně

zásahové jednotky JPO		350 000Kč, Zdroj financování: Dotace MAS Brdy-Vltava, vlastní zdroje.		zrealizováno. Cena 183 205Kč. Dotace z PRV (prostřednictvím MAS Brdy-Vltava) a vlastní zdroje.
Pořízení vybavení pro rozvoj spolkové činnosti SDH (např. vycházkové uniformy a jiné)			Možný zdroj financování: MAS Brdy-Vltava	Přechází do nového PRO. Časový horizont: 2024-2030.

### Opatření 3.2 Otevřená veřejná správa

Název záměru	Zaneseno v PRO 20.1.2016	1.zhodnocení PRO 21.1.2020	2.zhodnocení PRO 27.4.2021	Podklad pro nové PRO červen 2023
	Odhad nákladů v Kč	Zhodnocení záměrů	Zhodnocení záměrů	Zhodnocení záměrů
Vydávat obecní zpravodaj	70 000/ rok	Zpřesněna částka na 80 000Kč. Vydáván od roku 2015 většinou 2x za rok občasník Zpravodaj Ouběnice.		Přechází do nového PRO.

### Zrealizované záměry

Zlepšit podobu a dbát na aktuálnost webových stránek	35 000	Záměr zrealizován. Částka zpřesněna na 50 000Kč.		
--	--------	--	--	--

### Opatření 3.3 Aktivní spolupráce uvnitř i navenek

Název záměru	Zaneseno v PRO 20.1.2016	1.zhodnocení PRO 21.1.2020	2.zhodnocení PRO 27.4.2021	Podklad pro nové PRO červen 2023
	Odhad nákladů v Kč	Zhodnocení záměrů	Zhodnocení záměrů	Zhodnocení záměrů
Spolupráce s neziskovými organizacemi, kt. působí v obci.	0			Přechází do nového PRO.
Soutěže motivující obyvatele ke spolupráci.	0		Zpřesněn odhad nákladů: 30 000Kč/rok.	Přechází do nového PRO.
Účast na setkání DSO Dobříšska a Novoknínska	0	Obec se pravidelně účastní společných DSO (cca 1x za 3 měsíce). Na tento záměr obec vynakládá 15 000Kč/rok z obecního rozpočtu.	V roce 2022 se navýšil členský příspěvek na 18 000Kč/rok z obecního rozpočtu. Účast zástupce obce cca 1x za 3 měsíce.	Přechází do nového PRO.
Účast na setkání DSO pro vodovody a kanalizace.	0		Účast zástupce obce na setkání.	Přechází do nového PRO.

Účast na setkání MAS Brdy-Vltava.	0		Obec spolupracuje s MAS Brdy-Vltava, využívá dotační tituly a účastní se setkání této neziskové organizace.	Přechází do nového PRO.
Podpora sítě sociálních služeb v regionu Brdy-Vltava.			Přidán nový záměr. Obec se příspěvkem 15 000Kč/rok podílí na zajištění sítě sociálních služeb v regionu.	Přechází do nového PRO.

#### Cíl 4 Zajistit odpovídající občanskou infrastrukturu vzhledem k velikosti obce

##### Opatření 4.1 Rekonstrukce obecních budov a vybavení spolků

Název záměru	Zaneseno v PRO 20.1.2016	1.zhodnocení PRO 21.1.2020	2.zhodnocení PRO 27.4.2021	Podklad pro nové PRO červen 2023
	Odhad nákladů v Kč	Zhodnocení záměrů	Zhodnocení záměrů	Zhodnocení záměrů
Rekonstrukce budovy starého OÚ	5 000 000	Zpřesněna částka na 2 000 000Kč.		Přechází do nového PRO.
Údržba budov na bývalém závodě	100 000	Zpřesněna částka na 400 000Kč.		Přechází do nového PRO.
Podpora činnosti spolků (SDH, skauti)	300 000			Přechází do nového PRO.

##### Opatření 4.2 Údržba dětského hřiště a jeho okolí

Název záměru	Zaneseno v PRO 20.1.2016	1.zhodnocení PRO 21.1.2020	2.zhodnocení PRO 27.4.2021	Podklad pro nové PRO červen 2023
	Odhad nákladů v Kč	Zhodnocení záměrů	Zhodnocení záměrů	Zhodnocení záměrů
Oprava a údržba herních prvků, případně pořízení nových	50 000	Zpřesněna částka na 150 000Kč. Doplněn název „...případně pořízení nových.“	Obec udržuje veškeré herní prvky v obci.	Přechází do nového PRO.
Rekonstrukce, revitalizace venkovního sportovního hřiště		Přidán nový záměr. Odhad nákladů: 1 500 000Kč, Zdroj financování: Dotace, vlastní zdroje.	Záměr zpřesněn. Do názvu doplněno „...revitalizace venkovního“. Započata realizace.	Zrealizováno. Nový umělý povrch a vybavení novými prvky – branky, koše na basketbal. Cena 1 325 809 Kč. Dotace Ministerstvo pro místní rozvoj a vlastní zdroje.

Záměr odstraněn v rámci 1.aktualizace PRO 21.1.2020

Pořízení nových herních prvků, vč. zázemí hřiště	100 000	Záměr odstraněn.		
--	---------	------------------	--	--

Od roku 2016 do roku 2022 se podařilo naplnit naplánované záměry a aktivity v obci v celkové hodnotě 14 094 620 Kč. Tato částka převyšuje více než dva a půl násobně odhadovaný příjem do rozpočtu obce pro rok 2023 (5,4 mil. Kč). Financování záměrů v takovém rozsahu tak bylo možné s využitím dotačních prostředků. Pro obec, kde není nikdo z vedení obce uvolněný pro výkon funkce, je získání i administrace jakéhokoli dotačního titulu velmi náročná. Přesto se daří externí finanční prostředky čerpat. Finančně nejnáročnější projekty a akce v období 2016 – 2022, které se podařilo zrealizovat:

1. **Revitalizace rybníka „Splavčí“ v k.ú. Ouběnice u Dobříše** – celkové náklady 5 515 454 Kč (dotace NextGenerationEU v rámci programu Ministerstva zemědělství 129 390 „Podpora opatření na drobných vodních tocích a malých vodních nádrží – 2.etapa)
2. **Chodníky a křižovatka Ouběnice – Ostrov** – celkové náklady 2 996 263 Kč (dotace z Integrovaného regionálního operačního programu prostřednictvím MAS Brdy-Vltava),
3. **Rekonstrukce a modernizace místních komunikací** – celkové náklady se za 7 let pohybují kolem 2 000 000 Kč,
4. **Obnova sportovního hřiště Ouběnice** – celkové náklady 1 325 809 Kč (dotace z Ministerstva pro místní rozvoj),
5. **Vybudování místa pasivního odpočinku v Ouběnicích a Ostrově** – altán v Ostrově, celkové náklady 48 629 Kč, místo pasivního odpočinku, celkové náklady 229 113 Kč (dotace z Ministerstva pro místní rozvoj, Středočeského kraje),
6. **Vybavení zásahové jednotky JPO 5** – celkové náklady 183 205Kč (dotace z Programu rozvoje venkova prostřednictvím MAS Brdy-Vltava),
7. **Vybudování workoutového hřiště** – celkové náklady 303 999Kč (dotace z Programu rozvoje venkova prostřednictvím MAS Brdy-Vltava).

Ve všech stanovených opatřeních se obci podařilo zrealizovat definované záměry, a to nejen z obecního rozpočtu, ale i spolufinancované z externích zdrojů. U záměrů, které byly zrealizované z části, nebo zatím k jejich realizaci nedošlo, přechází tyto záměry do dokumentu Program rozvoje obce na období 2024 – 2030. Obec Ouběnice nad rámec záměrů uvedených v PRO realizuje i další záměry dle aktuální potřeby obce. Obec v průběhu realizace činila aktivní kroky k plnění uvedených záměrů. O tomto svědčí např. průběžná obnova a údržba zeleně, revitalizace rybníku Splavčí či úpravy v systému třídění odpadů. Jako významné z pohledu obyvatel je také vydávání dvakrát ročně Obecního zpravodaje Ouběnice, Chaloupky, Ostrov a pořádání společných akcí podporující komunitní život v obci.

## 10 Implementace Programu rozvoje obce Ouběnice

Program rozvoje obce Ouběnice 2024 – 2030 přímo navazuje na rozvojový dokument, který měla obec zpracován na období 2016-2022. Tímto aktualizovaným dokumentem obec pokračuje v nastaveném směru rozvoje. Samotný dokument však nemůže být nikdy sám o sobě zcela úspěšný, je nutná součinnost vedení obce i obyvatel, koordinovaná implementace PRO, územního plánu i rozpočtu obce. Některé zde uvedené aktivity je možné zrealizovat za významného přispění obyvatel. Jiné mají vysoké finanční nároky a z toho důvodu jsou významně závislé na získaných externích finančních prostředcích (nad rámec rozpočtu obce). Pro realizaci těchto záměrů je nezbytné aktivně vyhledávat dotační příležitosti.

Velmi důležité je pravidelné vyhodnocování tohoto dokumentu. Garantem, který pravidelně sleduje naplňování dokumentu je starost(k)a, který(á) zároveň koordinuje aktivity směřující k naplňování PRO. Naplňování PRO bude sledováno jednou za 2 roky zhodnocením realizovaných činností (Kap. 8 Akční plán – projektové záměry). Hodnocení PRO provádí starost(k)a nebo jí(m) pověřená osoba. (Dílejší) aktualizace PRO podléhá schválení zastupitelstvem obce.

Aktuální verze dokumentu bude dostupná na webových stránkách obce a zároveň bude dostupná na obecním úřadě v listinné podobě.

## 11 Seznam grafů, obrázků a tabulek

Obrázek 1	Setkání k PRO 28.6.2023.....	3
Obrázek 2	Mapa katastrálního území obce Ouběnice.....	4
Obrázek 3	Ukázka z mistrovství světa sajdkár v Ouběnicích .....	5
Tabulka 1	Hnízda na tříděný odpad .....	13
Tabulka 2	Kulturní, společenské a sportovní akce konané v obci.....	13
Tabulka 3	Hodnocení oblastí života v obci.....	15
Graf 1	Vývoj počtu obyvatel v obci v letech 2012-2022, vždy k 31.12.....	7
Graf 2	Přirozený a migrační přírůstek/ úbytek v letech 2011-2021, vždy k 31.12. ....	8
Graf 3	Věková struktura obyvatel obce (porovnání let 2012 a 2022), vždy k 31.12. ....	8
Graf 4	Vývoj základních věkových skupin obyvatel Ouběnic v letech 2012-2022 .....	9
Graf 5	Struktura podnikatelských subjektů podle odvětví (k 31.12.2021).....	10
Graf 6	Podíl nezaměstnaných osob ve věku 15-64 let (k 31.12.) .....	10

## 12 Seznam použitých zdrojů

1. Český statistický úřad 2012 – 2022.
2. Duchoň Petr (2013) Pravek na Příbramsku – Didaktická aplikace regionálních dějin. [cit. 2015-09-18]. Dostupné na [www: <https://otik.uk.zcu.cz/bitstream/handle/11025/9611/Diplomova%20prace%20-%20Petr%20Duchon.pdf?sequence=1>](http://www.otik.uk.zcu.cz/bitstream/handle/11025/9611/Diplomova%20prace%20-%20Petr%20Duchon.pdf?sequence=1).
3. Geosense (2015) *Systémy pro města, obce a veřejnou správu*. [cit. 2015-03-15]. Dostupné na [www: <http://www.geosense.cz/geoportal/oubenice/>](http://www.geosense.cz/geoportal/oubenice/).
4. Místní akční skupina Brdy-Vltava o.p.s. - [www.brdy-vltava.cz](http://www.brdy-vltava.cz)



5. Motolevel.com (2015) Neměli hospodu, ale motokros...[cit. 2015-08-27]. Dostupné na www: <<http://www.motolevel.com/clanek-3484-nemeli-hospodu-ale-motokros>>.
6. První skautský oddíl Višňová (2015) O nás. [cit. 2015-07-26]. Dostupné na www: <<http://www.visnova.org/index.php>>.
7. Územní plán obce Ouběnice vydaný zastupitelstvem 25.5.2022.
8. Webové stránky obce Ouběnice - <https://www.oubenice.eu/>.