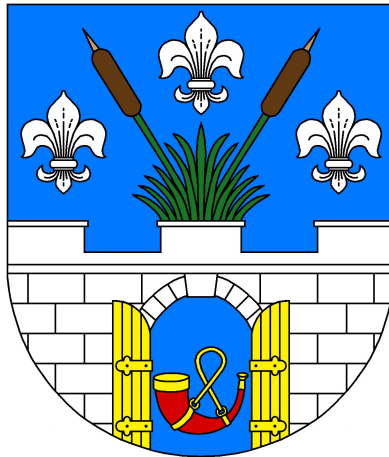




MINISTERSTVO
PRO MÍSTNÍ
ROZVOJ ČR

OBCEPRO
PROGRAM ROZVOJE OBCE

PROGRAM ROZVOJE MĚSTA HRÁDEK NAD NISOU



NA OBDOBÍ LET
2017 - 2022

Zastupitelstvo města po projednání schvaluje Program rozvoje města Hrádek nad Nisou na období 2017 - 2022. 7/179/ZM/16 - Plán rozvoje města Hrádek nad Nisou / Ostatní

Úvod

Základním plánovacím dokumentem obce, zakotveným v zákoně č. 128/2000 Sb., o obcích, **je program rozvoje obce**. Jde o hlavní nástroj řízení rozvoje obce. Program rozvoje obce formuluje představy o budoucnosti obce a navrhuje způsoby, jak těchto představ dosáhnout.

Program rozvoje města Hrádek nad Nisou (PRM) byl zpracováván v období prosinec 2015 až červen 2016. V tomto časovém úseku byla zpracována charakteristika města, v jejímž rámci byl zhodnocen stav a vývoj v jednotlivých oblastech života ve městě. Především byla zkoumána problematika území, obyvatelstva, hospodářství, infrastruktury, vybavenosti, životního prostředí a správy města.

V návaznosti na zjištěné poznatky z charakteristiky města, tedy ze závěrů globální SWOT analýzy a jejího zhodnocení členy pracovní skupiny byla určena východiska pro návrhovou část.

Součástí návrhové části, jejíž podoba vzešla z uvedených východisek pro návrhovou část, je vize města, programové cíle, opatření a rozvojové aktivity. Návrhová část dokumentu také stanovuje způsob realizace navržených aktivit, dále průběh monitorování naplňování cílů a možnost aktualizace dokumentu.

Do procesu zpracování programu rozvoje města byla zapojena pracovní skupina, která se sešla v druhé fázi zpracování PRM celkem 2x. Její členové se vyjadřovali k analytické části, stanovovali důležitost jednotlivých výroků SWOT analýzy a byli zapojeni také do zpracování návrhové části dokumentu, a to jak při formulaci opatření a aktivit, tak při určování priorit v rámci aktivit.

A. ANALYTICKÁ ČÁST

A.1 Charakteristika města

1. Území

Hrádek nad Nisou je město v severních Čechách, v okrese Liberec, v Libereckém kraji. Leží v Žitavské pánvi na okraji Lužických hor, asi 20 km severozápadně od Liberce a 6 km jihovýchodně od Žitavy blízko česko-německo-polského trojmezí. Protéká jím Lužická Nisa. Jeho celková výměra je 48,54 km².

Město má dlouhou a bohatou historii sahající až do 10. století. Nejstarší písemná zmínka o Hrádku, zvaného tehdy Gra(d) pochází z roku 1287 a je dnes uložena v Národním archivu v Praze. Hrádecko bylo původně součástí tzv. župy *Záhvozdí* (Zagost), od 12. století bylo částí Českého království a procházela jím důležitá obchodní stezka z Prahy k Baltskému moři. Od 13. století patřil pod panství Grabštejn, v jehož držení se vystřídaly rody pánů z Donína, Mehlů ze Střelic, Hoffmannů z Grünbühelu, z Čirnhausu, Valdštejna, Nostic, Trauttmansdorffu, Gallasů a Clam-Gallasů. V roce 1581 Jiří Mehl ze Střelic vymohl městu u císaře právo trhu, konaného každý pátek.

V okolí města byly v 19. století otevřeny doly na těžbu lignitu. V 19. a 20. století se stalo významným střediskem textilního a strojírenského průmyslu, v roce 1842 podpořilo jeho rozvoj zbudování říšské silnice ze Žitavy a v roce 1859 napojení na železniční síť. Město bylo na začátku 20. století převážně německé, česká škola zde vznikla až roku 1925 (první škola otevřená v roce 1887 byla německá). V roce 1938 bylo celé pohraničí připojeno k Velkoněmecké říši, za druhé světové války pracovaly ve zdejším zbrojním závodě *Spreewerke* stovky zahraničních dělníků na nucených pracích. Po skončení války bylo německé obyvatelstvo vysídleno. Po roce 1948 bylo pohraničí dosídleno českými rodinami. Hrádek nad Nisou byl následujících 40 let koncovým pohraničním městem. Až po roce 1989 došlo ke skutečnému otevření hranic, rozvoji příhraniční spolupráce a rozvoji služeb s tím spojených.

Hrádek nad Nisou je střediskem mikroregionálního významu s vysokou mírou územní autonomie, která je historicky daná polohou oblasti na periférii Libereckého kraje ve vazbě na politickou a socioekonomickou centralizaci v letech 1948 - 1989.

Tato periferní sociálně-geografická lokalizace může být předpokladem pro rozšíření nabídky obslužných funkcí veřejné správy pro obyvatele města a přirozeně spádový region.

Přeshraniční vazby jsou založené převážně na bázi evropských projektů, příjezdové jednodenní turistice a na levnějších službách ve městě nabízených zejména pro německé návštěvníky. Přetrvávajícím problémem je absence nebo minimum spontánních přeshraničních vazeb - hranice je vnímaná stále jako bariéra.

Mapa širších vztahů



Součástí Hrádku nad Nisou je 8 místní části:

Dolní Sedlo (počet obyvatel 167)

Dolní Suchá (počet obyvatel 263)

Donín (počet obyvatel 1009).

Horní Sedlo (počet obyvatel 28).

Loučná (počet obyvatel 1016).

Oldřichov na Hranicích (počet obyvatel 241).

Uhelná (počet obyvatel 33).

Václavice (počet obyvatel 544).

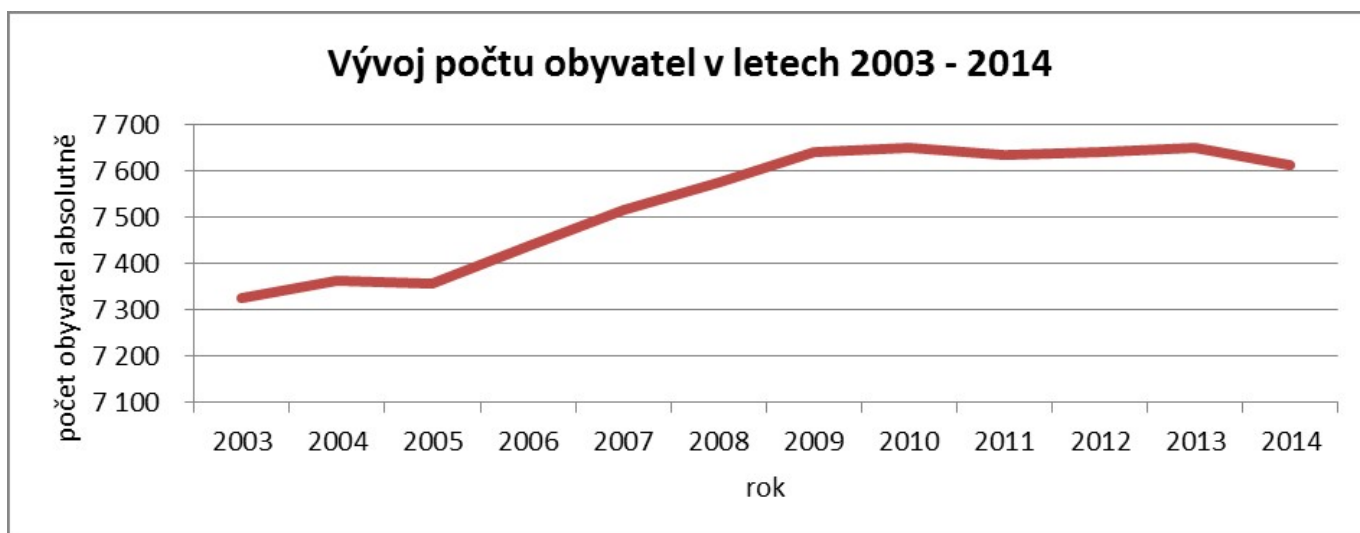
2. Obyvatelstvo

Vývoj počtu obyvatel

Město Hrádek nad Nisou i celý region patří z dlouhodobého pohledu (posledních cca 25 let) k populačně mírně ziskovému oblastem. Hlavním důvodem jsou suburbanizační procesy probíhající ve spádovém území aglomerace Liberec – Jablonec nad Nisou, včetně vlivu oživující příhraniční oblasti na trojzemí Čechy – Polsko – Německo. Historicky se na vývoji obyvatelstva Hrádku významně projevil odsun původního německého obyvatelstva ze Sudet po druhé světové válce. Od padesátých let zůstává velikost sídla z hlediska počtu obyvatel víceméně stabilní.

Vývoj počtu obyvatel v posledních letech odráží celkové trendy populačního vývoje v kraji i celé ČR, tedy stagnaci nebo i mírný pokles. Nárůst počtu obyvatel v letech 2003 – 2010 byl z větší části způsoben migrací (přistěhováním nových obyvatel, mj. v souvislosti s novými pracovními možnostmi). V posledních 3 letech se tento trend zastavil, přirozený přírůstek odpovídá krajskému průměru. V dalších letech by ale mohl být jeho vývoj příznivější vzhledem k přistěhování mladých rodin v letech 2000 - 2010.

Graf č. 1 Absolutní vývoj počtu obyvatel v období let 2003 - 2014



Zdroj dat: Český statistický úřad

Zajímavé je také srovnání vývoje počtu obyvatel s dalšími městy kraje, které lze považovat za určitou „konkurenci“ Hrádku nad Nisou. Zejména město Chrastava je na tom ve srovnání populačního vývoje v posledních letech ještě hůře než Hrádek, a to i přes silné vazby na krajské centrum (Liberec). Pro obě města ale platí, že se snaží nebýt pouze „noclehárnou“ blízko krajského města, ale jejich rozvoj je založen na rovnoměrném rozvoji také dalších městských funkcí (pracovní příležitosti, služby, atd.). Ještě horší vývoj lze sledovat u Frýdlantu, který sice může na rozdíl od Hrádku nad Nisou těžit ze své pozice přirozeného centra regionu, ale proti tomu působí dlouhodobě problémová situace celého Frýdlantska, nedostatek práce, problematické složení obyvatelstva a další vlivy.

Následující tabulka obsahuje podrobnější data o populačním vývoji ve městě a vyplývá z ní mimo jiné stagnační trend v počtech narozených. Migrační přírůstky se v posledních pěti letech stabilizovaly na úrovni mírných přírůstků, přičemž v roce 2014 byl zaznamenán ve srovnání s předchozím obdobím skokový pokles, který ovšem nelze hodnotit v rámci dlouhodobějšího trendu.

Tab. č. 1 Vývoj složek celkového přírůstku obyvatel v letech 2003 - 2014, absolutně

Rok	Narození	Zemřelí	Přistě- hovalí	Vystě- hovalí	Přírůstek přirozený	Přírůstek migrační	Přírůstek celkový	Stav 31.12.
2003	72	67	177	139	5	38	43	7 327
2004	83	66	125	106	17	19	36	7 363
2005	63	88	148	128	-25	20	-5	7 358
2006	101	75	196	141	26	55	81	7 439
2007	97	75	207	151	22	56	78	7 517
2008	88	78	182	135	10	47	57	7 574
2009	98	70	208	168	28	40	68	7 642
2010	79	86	201	187	-7	14	7	7 649
2011	80	69	179	169	11	10	21	7 633
2012	82	71	181	183	11	-2	9	7 642
2013	68	75	153	137	-7	16	9	7 651

2014 66 95 161 170 -29 -9 -38 7 613

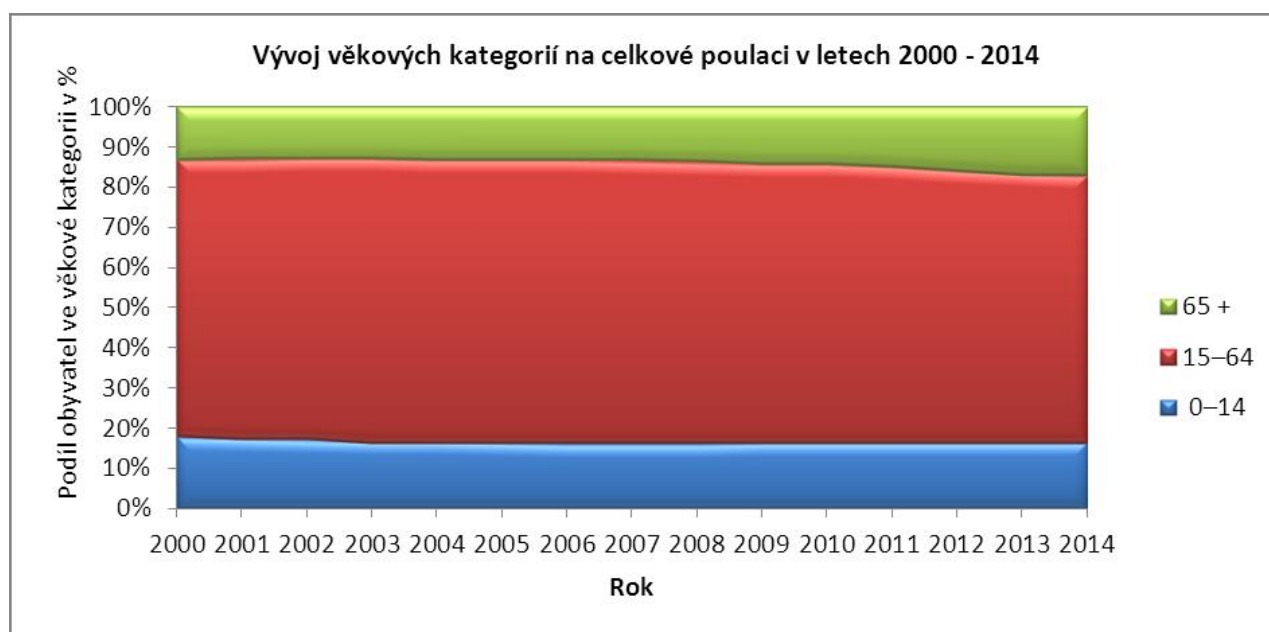
Zdroj dat: Český statistický úřad

Struktura obyvatelstva

Věková struktura

Věková struktura obyvatel města i regionu Hrádecka není nijak příznivá, nicméně odráží celkovou změnu v populačním vývoji celé ČR a lze ji hodnotit jako stabilní bez nestandardních vývojových výkyvů. V současnosti žije ve městě více obyvatel v postproduktivním věku, tj. nad 65 let, než v předproduktivním věku do 14 let: 17% > 16,5%, což představuje pro město zvýšené nároky zejména v oblasti sociální péče a zdravotní péče, ale i dalších oblastí a výdajů. Další potenciál pro růst podílu staré poproduktivní generace představuje postupný přesun produktivní generace (66,5%) do skupiny seniorů viz graf Věková struktura.

Graf č. 2 Vývoj ekonomických věkových kategorií v období 2000 - 2014 v %

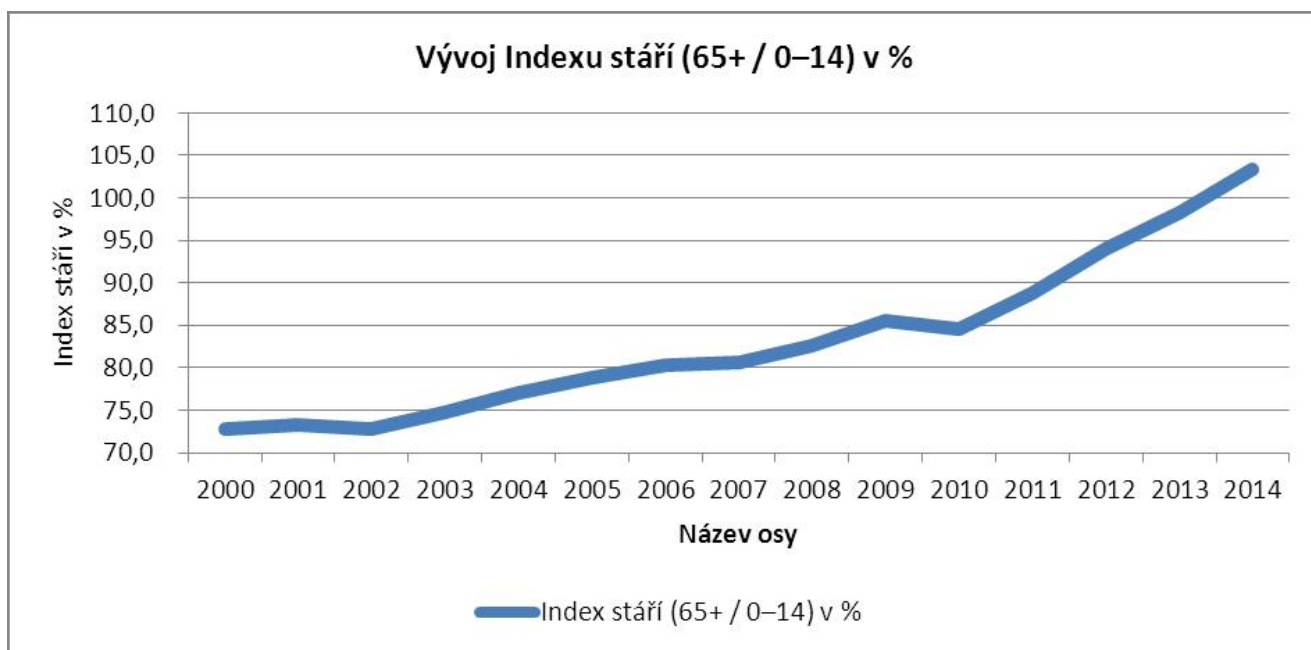


Zdroj dat: Český statistický úřad

Trend stárnutí obyvatelstva zhruba kopíruje vývoj v celé ČR i Libereckém kraji. Mezi roky 2001 a 2014 se zvýšil podíl obyvatel věkové skupiny 65+ na celkovém počtu obyvatel města z 12,89% na 16,5% a stále stoupá. Průměrný věk obyvatel Hrádku (40,6 roků) je nižší než průměr v Libereckém kraji (41,4) i ve srovnání s ČR (41,7).

Komplexně je tento typ stárnutí označován jako stárnutí shora věkové struktury (pyramidy). Budoucí vývoj se bude vyznačovat ustálenými přírůstkami počtu narozených obyvatel a při prodloužení střední délky života nárůstem počtu obyvatel ve věkových kategoriích 65+.

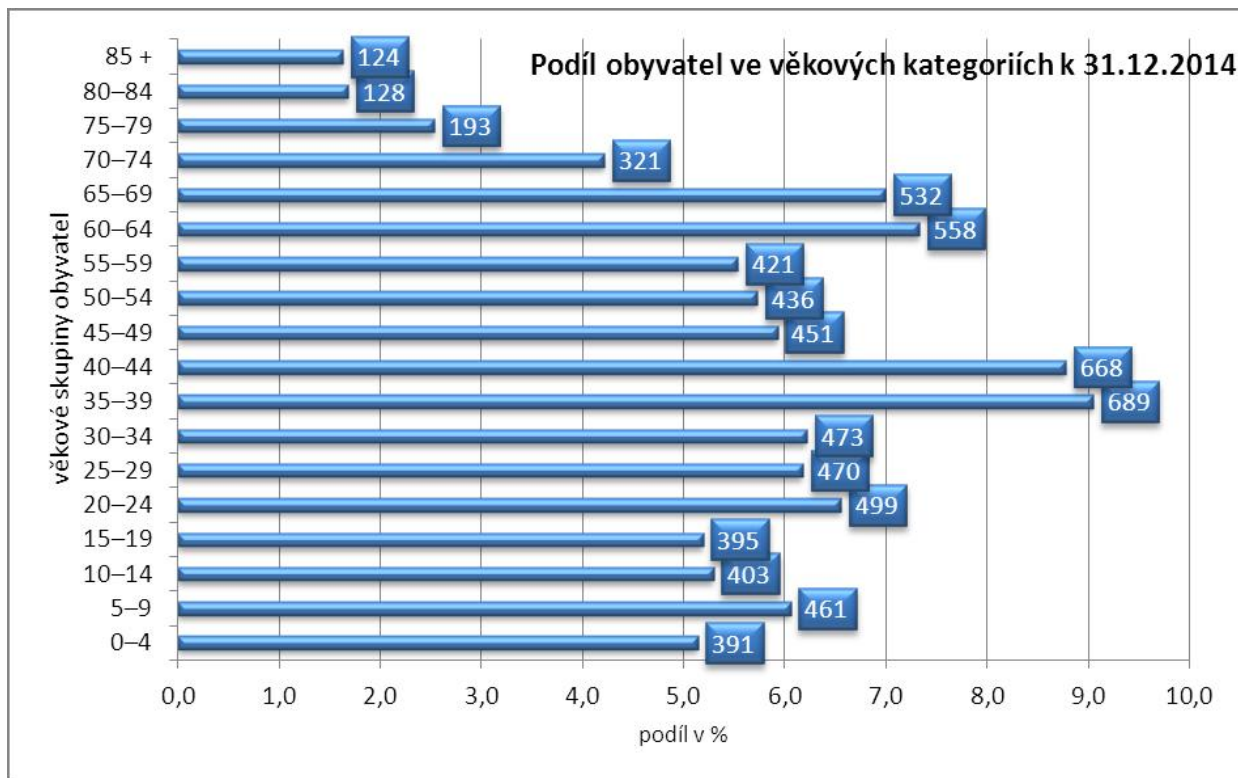
Graf č. 3 Vývoj Indexu stáří populace obce Hrádek nad Nisou k 31. 12. 2014



Zdroj dat: Český statistický úřad

Trend stárnutí populace lze demonstrovat na vývoji Indexu stáří, který porovnává podíl předproduktivní a poproduktivní složky obyvatel. V roce 2001 se tento index pohyboval na úrovni 74 obyvatel 65+ na 100 obyvatel 0 - 14 let. V roce 2014 se tento poměr dostal do negativního hodnocení, kdy 104 obyvatel 65+ připadá na 100 obyvatel ve věku 0 - 14 let.

Graf č. 4 Podíl obyvatel v pětiletých věk. kategoriích k 31. 12. 2014, v % a absolutně



Zdroj dat: Český statistický úřad

Ze struktury věkových kategorií jsou patrné již popsané nižší počty obyvatel v kategoriích do 20 let a očekávaný přírůstek v kategoriích nad 65 let. V souvislosti s potřebou služeb specifických pro starší občany je také nutné vnímat silné kategorie ze sedmdesátých let, které v horizontu 20 let budou nadlimitně naplňovat kategorie 65 +.

Vzdělanostní struktura

Vzdělanostní strukturu obyvatel města i regionu lze označit za průměrnou až podprůměrnou ve srovnání s krajem i průměrem celé České republiky (dle výsledků sčítání lidu v roce 2011, novější data nejsou k dispozici). Zvláště nízké je procento vysokoškolsky vzdělaných obyvatel (4,3% ve srovnání s více než 10% v kraji i ČR). Podobně je tomu i v kategorii úplného středního vzdělání (23,6% oproti téměř 30% v kraji). Naopak vysoký je podíl obyvatel se základním vzděláním (24,2%, průměr ČR 15,1%).

Jedním z důvodů tohoto stavu je zřejmě fakt, že ve městě nepůsobí žádná střední ani vysoká škola, byť dostupnost různých typů škol zejména v Liberci je velmi dobrá. Negativním jevem je tedy fakt, že po vystudování se absolventi ve velké míře nevrací zpět do Hrádku. Důvodů bude jistě více, může mezi ně patřit i nižší perspektiva uplatnění a získání odpovídajícího pracovního místa pro osoby s vysokoškolským vzděláním apod. Tomu ale zcela neodpovídá současná praxe, kdy značné procento vyššího managementu firem do Hrádku naopak dojíždí.

Graf č. 5 Vzdělanostní struktura obyvatel obce Hrádek nad Nisou v roce 2011



Zdroj dat: Český statistický úřad

3. Hospodářství

Ekonomická struktura města, podnikání

Tab. č. 2 Ekonomické subjekty se sídlem v Hrádku nad Nisou

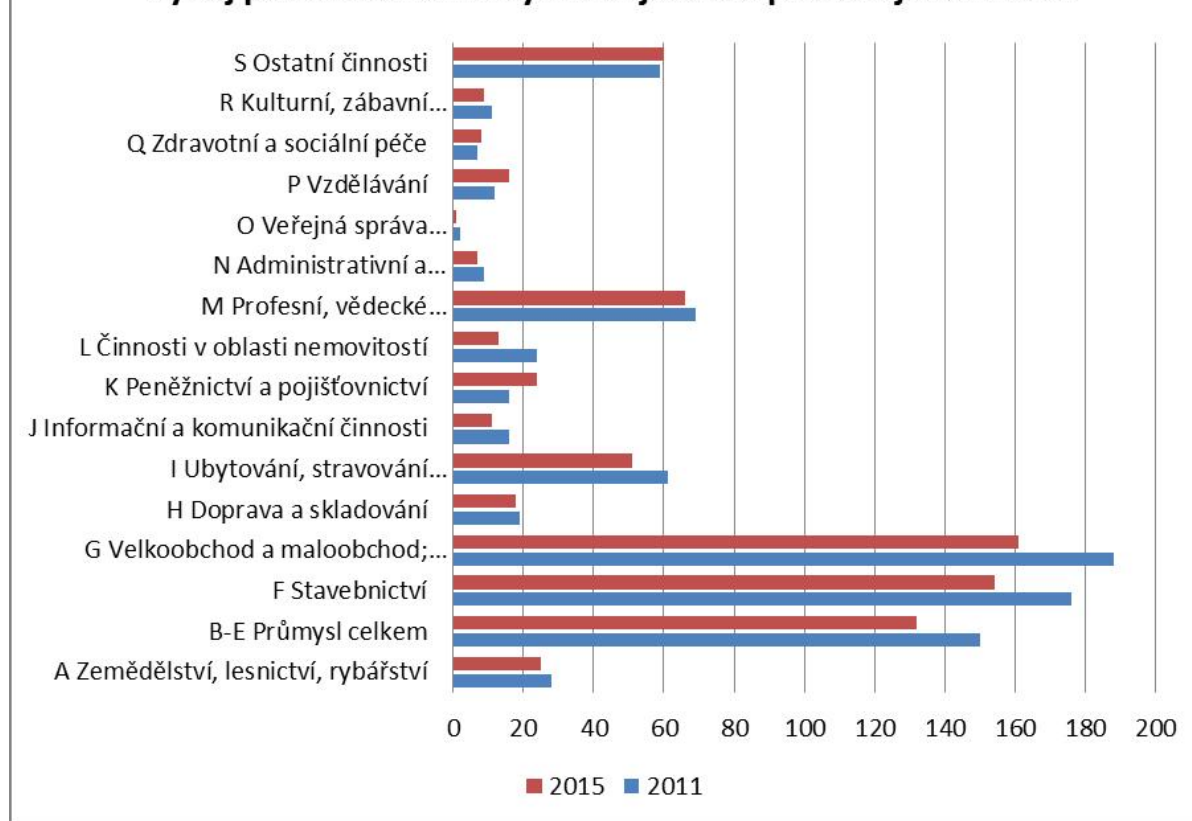
	31.12.2014		31.12.2015		Meziroční porovnání (aktivní podniky)
	Registrované podniky	Podniky se zjištěnou aktivitou	Registrované podniky	Podniky se zjištěnou aktivitou	
Celkem	1 822	786	1 831	766	↓
Fyzické osoby	1 505	648	1 513	624	↓
Fyzické osoby podnikající dle živnostenského zákona	1 367	590	1 375	579	↓
Fyzické osoby podnikající dle jiného než živnostenského zákona	113	39	98	28	↓
Zemědělní podnikatelé	14	8	18	8	
Právnícké osoby	317	138	318	142	↑
Obchodní společnosti	157	98	158	106	↑
akciové společnosti	10	7	9	6	↓
Družstva	5	2	4	2	

Zdroj: Veřejná databáze ČSÚ, Městská a obecní statistika

Tabulka zahrnuje ekonomické subjekty se sídlem v Hrádku nad Nisou. Nezahrnuje fyzické a právnícké osoby se sídlem jinde, podnikající na území města Hrádku nad Nisou (tento údaj není možné statisticky zjistit). Meziroční změny v počtu aktivních podniků kopírují celorepublikový trend mírného úbytku podnikajících fyzických osob.

Graf č. 6 Vývoj počtu ekonomických subjektů dle převažující činnosti

Vývoj počtu ekonomických subjektů dle převažující činnosti



Zdroj: Veřejná databáze ČSÚ, Městská a obecní statistika

Srovnání změn v odvětvové struktuře ekonomických subjektů ve střednědobém období 2011- 2015 vykazuje celkový úbytek ekonomických subjektů vyjma oblastí, financovaných z veřejných zdrojů, kde v některých případech zaznamenáváme i nárůst (zdravotní a sociální péče, vzdělávání). Odvětvová struktura ekonomických subjektů je diverzifikovaná a stabilní.

Výrobní funkce města je významná. Menší firmy podnikající v Hrádku nad Nisou preferují obsazování pracovních míst místními pracovníky (zaměstnanost obyvatel města). Velké výrobní firmy z větší části najímají agenturní zaměstnance a zahraniční (zejména polské) pracovníky.

Subdodavatelské vazby, tzn. napojení místních drobných podnikatelů a živnostníků na větší místní a regionální firmy jsou nastaveny zejména v oblasti služeb, řemesel.

Město má vymezeno ve svém aktuálním územním plánu dostatek perspektivních ploch pro rozvoj ekonomických aktivit. Mezi ně patří zejména plochy průmyslové zóny, ale také lokality dřívějších průmyslových nebo zemědělských areálů, o které ale není zájem (zejména z důvodů starých ekologických zátěží nebo nevypořádaných vlastnických vztahů). Průmyslová zóna je systematicky připravována a naplňována (v současné době probíhá prodej dvou velkých částí PZ), počítá se s jejím dalším rozšiřováním (dle schváleného zadání nového zemního plánu v plochách JV směrem Václavice – Grabštejn). Řeší se problémy s nedostatkem průmyslových vod v PZ.

Cestovní ruch

Rozvoj cestovního ruchu je závislý na 3 základních parametrech:

- Atraktivita a produkty cestovního ruchu
- Základní a doplňkové služby
- Řízení a marketing

Většina turistických atraktivit Hrádku nad Nisou má charakter výletový nezakládající potřebu přenocování a tedy vyšší míru ekonomizace turistického potenciálu. V Hrádku nad Nisou nebyly identifikovány žádné zásadní turistické produkty.

Pobytovou atraktivitou je rekreační areál Kristýna, který je z hlediska atraktivit cestovního ruchu města Hrádku nad Nisou zcela dominantní.

Základní služby cestovního ruchu (ubytování, stravování a doprava) jsou na dostatečné kapacitní úrovni. Z hlediska ubytovacích kapacit je více než 75% soustředěno do rekreačního areálu Kristýna.

I přes výraznou sezónnost cestovního ruchu v Hrádku nad Nisou lze turistickou návštěvnost hodnotit jako velmi dobrou - v porovnání s turistickými centry LK s vodní plochou, např. Doksy a Hamr na Jezeře nebo v porovnání s typickými turistickými centry jako např. Turnovem či Frýdlantem. Průměrný počet přenocování je přitom nadprůměrný (průměr Libereckého kraje v r. 2014 byl 3,2 přenocování). Podíl zahraničních turistů je však i přes blízkost dvou sousedních států podprůměrný - cca 12% oproti průměru LK, který činí více než 20%.

Ekonomizace aktivit cestovního ruchu zejména ve vazbě na areál Kristýna a na Lužické hory je žádoucí.

Tab. č. 3 Kapacita a návštěvnost hromadných ubytovacích zařízení

	2012	2013	2014
Počet zařízení	8	8	7
pokoje	126	125	117
lůžka	436	422	390
Hosté	6 302	10 752	9 542
z toho nerezidenti	812	1 204	766
Přenocování	22 483	37 473	32 586
z toho nerezidenti	2 669	3 756	2 341
Průměrný počet přenocování (noci)	3,6	3,5	3,4

Zdroj: Veřejná databáze ČSÚ, Městská a obecní statistika

Oblast cestovního ruchu nemá ve městě zřízenou specializovanou organizační (koordinační) jednotku. Část aktivit vykonává obecně prospěšná společnost Brána Trojzemí, zřízená městem v roce 2010. Ta provozuje také informační centrum, které se nachází přímo v centru města v rekonstruovaném objektu Multifunkčního centra na Horním náměstí. IC má otevřeno 7 dnů v týdnu, jeho hlavní činností je bezplatné poskytování komplexních informací z oblasti cestovního ruchu v regionu, informací o kulturních a sportovních akcích, prodej vstupenek, drobný prodej map a dalších turistických předmětů. Do činnosti je aktivně zapojen také provozovatel největšího rekreačního areálu v regionu – Kristýna a.s.

Při propagaci města a regionu funguje spolupráce s okolními obcemi, mj. v rámci svazku měst Malý trojúhelník, mikroregionu Hrádecko-Chrastavsko a MAS Podještědí.

Zemědělství

Hrádecko nepatří mezi významné zemědělské oblasti, vzhledem ke klimatickým a dalším podmínkám se v okolí města dařilo spíše živočišné výrobě nebo pěstování méně náročných plodin. Z celkové výměry města 4854 ha činí zemědělská půda 58,9%, z toho je cca 61% orné půdy. Lesy tvoří 29,5% z celkové výměry města.

V posledních dvou desetiletích došlo k výraznějším změnám i v oblasti zemědělství a hospodaření se zemědělskou půdou. Skončilo hospodaření bývalého Státního statku Hrádek nad Nisou a následně docházelo i k dalším zásadním změnám vlastníků zemědělské půdy i areálů živočišné výroby v okolí města. Významně poklesl podíl obyvatel zaměstnaných v sektoru zemědělství a potravinářství a proměnou prochází i struktura zbývajících zemědělských aktivit, zásadní je především výrazný pokles živočišné výroby.

Trh práce

Tab. č. 4 Nezaměstnanost v Hrádku nad Nisou k 31.12.2014

Nezaměstnanost v obcích okresu Liberec k 31. 12. 2014

Zdroj: Ministerstvo práce a sociálních věcí ČR

Kód obce	Název obce	Uchazeči o zaměstnání celkem	z toho		Dosažitelní uchazeči ve věku 15–64 let		Podíl nezaměstnaných osob (%) ¹⁾			Volná pracovní místa	Počet uchazečů na 1 volné místo
			ženy	dlouhodobě nezaměstnaní	celkem	z toho ženy	celkem	muži	ženy		
564095	Hrádek nad Nisou	332	172	118	323	171	6,30	5,75	6,87	40	8,3

Zdroj dat: Český statistický úřad (Ministerstvo práce a sociálních věcí)

Pro srovnání – podíl nezaměstnaných v celém Libereckém kraji k 31. 12. 2014 činil 7,72%.

Situace v oblasti zaměstnanosti je ve městě lepší ve srovnání s celokrajským i republikovým průměrem. V posledních letech se i v Hrádku nad Nisou projevily negativní vlivy a míra nezaměstnanosti (resp. podíl nezaměstnaných) stoupala od roku 2008 až do roku 2013. Zlepšení v roce 2014 ovlivnila zejména zlepšující se globální ekonomická situace, ale také nové pracovní příležitosti ve městě a jeho okolí. Pozitivní trend pokračoval i v roce 2015. Aktuální podíl nezaměstnaných osob k datu 29.2.2016 činí celkem 5,93%.

Téměř polovina zaměstnaných obyvatel pracuje v sekundárním sektoru. Od roku 1991 výrazně poklesl podíl v primárním sektoru (zejména vliv změn v zemědělské výrobě). V posledních letech se struktura obyvatel dle ekonomické aktivity již výrazně nemění, stále se mírně zvyšuje podíl osob zaměstnaných ve službách.

Procento obyvatel vyjíždějících za prací mimo město je poměrně vysoké – 23,1 % (údaje ze zdrojů ČSÚ – SLBD 2011), je těsně nad celokrajským průměrem (22,2%). Konkrétně v roce 2011 vyjíždělo z Hrádku nad Nisou denně mimo město 723 obyvatel za prací a 255 do škol. Do Hrádku nad Nisou naopak dojíždělo z jiných míst 339 osob za prací a 22 do škol, saldo dojížděky je tedy záporné. Hlavním cílem vyjížděky je jednoznačně krajské město Liberec, na druhém místě pak Chrastava. Ukazatele dojížděky a vyjížděky zahrnují pouze počty českých obyvatel. Nezahrnují zahraniční pracovníky dojíždějící do průmyslových areálů.

4. Infrastruktura

Dopravní infrastruktura

Silniční doprava

Z pohledu silniční infrastruktury je Hrádek nad Nisou poměrně dobře napojen na základní komunikační síť. Město leží v blízkosti silnice I/35, která je rychlou spojnicí do krajského města Liberce, příhraničních měst Žitavy a Bogatyně i napojením na další komunikační síť v ČR (silnice I/13 směr Děčín - Ústí nad Labem). Další místní i regionální spojení je realizováno sítí silnic III. třídy, důležité a poměrně frekventované jsou zejména silnice:

- Hrádek n. N. (Donín) – Chotyně – Bílý Kostel n. N.
- Hrádek n. N. (Donín) – Dolní Sedlo – Rynoltice
- Hrádek n. N. (Dolní Suchá) – Jitavské sedlo
- Hrádek n. N. (Václavice) - Chrastava

Průjezdni úseky těchto silnic stále přivádějí do města tranzitní dopravu včetně nákladní (i když v daleko menší míře než dříve). Důležitá proto je funkce vnitřního městského okruhu, který chrání centrum města.

Hlavní dopravní zatížení silnice I/35 (tedy z pohledu města tranzitní doprava) bylo z města odkloněno po vybudování obchvatu. Připojovací komunikace na obchvat jsou nově opraveny a vyhovují z hlediska trasování i kapacity. Z hlediska snížení intenzity průjezdni dopravy je obchvat nepochybně významným přínosem, z pohledu celkového rozvoje města je však nutné počítat i s určitými negativními dopady (snížení poptávky po službách na původní trase apod.).

Silnice I. třídy I/35 je v majetku ČR a její správu a údržbu zajišťuje ŘSD. Silnice III. třídy jsou v majetku Libereckého kraje, správu těchto silnic (průjezdni úseků), včetně mostů a dalších zařízení vykonává společnost Silnice LK a.s. Problematický stav silničních komunikací je zejména v místních částech města, a to v Oldřichově na Hranicích, Václavicích a Uhelné (místy stav silnice vykazuje úplný rozpad vozovky).

System místních komunikací zahrnuje cca 30 km ulic/silničních komunikací + cca 10 km chodníků. Stav místních komunikací a chodníku zejména v intravilánu města je dobrý.

Údržba místních komunikací

Údržba místních komunikací je zajišťována kombinací dodavatelských služeb (zejména náročnější údržba a opravy) a činnosti vlastních pracovníků (VPP).

Zimní údržbu komunikací, chodníků a ostatních ploch ve městě zajišťuje firma S.K.S., provozovna Hrádek nad Nisou. Zahrnuje zajištění sjízdnosti a schůdnosti komunikací (cca 30 km silnic a 10 km chodníků a cest pro pěší). V rozpočtu města je pro zajištění zimní údržby vyhrazeno 1.300 tis. Kč (r. 2015, 2016).

Není zavedena systémová koordinace zimní údržby s KSS.

Pěší a cyklistická doprava

V minulosti byl pro území města zpracován a schválen Plán rozvoje nemotorové dopravy, v něm navržená opatření jsou postupně realizována a vzájemně propojována. To se týká jak cest pro pěší, tak tras pro cyklistickou dopravu.

Jedním z problémů z hlediska pěší dopravy jsou chybějící chodníky na některých frekventovaných komunikacích, kde dochází k zbytečnému zvýšení rizika vzniku dopravních nehod s účastí chodců (například ulice Donínská, Liberecká, Rynoltická, Lidická atd.). Dalším negativem je absence bezbariérových cest, zejména na trasách důležitých pro osoby se sníženou pohyblivostí či osoby s jiným handicapem (dostupnost ordinací lékařů, lékárny, úřadů, apod.). Proto byl zpracován generel bezbariérových tras a zahájena realizace v něm schválených úprav a opatření. Generel by měl být aktualizován a doplněn. K větší bezpečnosti chodců přispělo rovněž zlepšení stavu dopravního značení, především přechodů.

Cyklistická doprava má ve městě význam jak rekreační, tak jako prostředek dojíždky do práce, škol či obchodů. Z tohoto pohledu je důležitá snaha zvýšit bezpečnost cyklistů budováním stezek a cest, oddělených od frekventovaných automobilových tras. V uplynulých letech byla vybudována nebo opravena celá řada úseků cyklotras, zejména napojení města k hraničním přechodům a rekreačním cílům.

Vlivem zbudovaného vnějšího okruhu města byla omezena dostupnost (vysoké bezpečnostní riziko) místních částí města (zejména Oldřichov na Hranicích) bezmotorovou dopravou.

Železniční doprava

Hrádek nad Nisou je napojen na železniční síť, a sice na regionální železniční trať č. 089 Liberec – Hrádek nad Nisou pokračující dále směr Žitava. Železniční trať byla modernizována a její stav je vyhovující, s výjimkou úseku cca 2 km přes polské území. Pro město jsou problémem nevyužívané plochy železniční stanice, zejména někdejšího nákladového nádraží.

Jako dobré lze označit dálkové železniční spojení směrem do vnitrozemí ČR (vyhovující návaznost spojů v Liberci), podobně je tomu i ve směru na Drážďany.

Dopravní obslužnost

Veřejnou dopravou je zajišťována zejména dojíždka do zaměstnání a škol, hlavním a nejvíce frekventovaným směrem je spojení s Libercem. Město je díky dobrému napojení na silniční i železniční síť poměrně dobře dostupné a dopravní obslužnost je zajištěna uspokojivě v rámci integrovaného systému veřejné dopravy Libereckého kraje (IDOL).

Cestujícím slouží velmi dobře přestupní terminál veřejné dopravy, vybudovaný v bezprostřední blízkosti vlakového nádraží.

Železniční spojení do Liberce zajišťuje celkem 26 párů vlaků v pracovní dny, 20 párů v sobotu a v neděli.

Pravidelnou linkovou autobusovou dopravu zajišťuje v Hrádku nad Nisou a okolí ČSAD Liberec, a.s. V pracovní dny vyjíždí z Hrádku 44 autobusových spojů.

Samostatně organizovaná městská hromadná doprava v Hrádku nad Nisou není, veškeré spojení v rámci města i jeho odlehlejších místních částí je provozováno v rámci základní dopravní obslužnosti spoji pravidelné autobusové dopravy.

Obyvatelé místních částí Hrádku nad Nisou mají k dispozici pouze omezenou nabídku spojů veřejné dopravy. Problematická je dostupnost veřejnou dopravou mimo pracovní dny. Dopravní obslužnost místních částí je v rozsahu odpovídajícím možnostem města a zohledňuje reálné potřeby obyvatel.

Pokrytí území města zastávkami veřejné dopravy (jedna železniční a celkem 23 autobusových zastávek)

odpovídá potřebám cestujících.

Ročně město přispívá na dopravní obslužnost částkou cca 700 – 800 tis. Kč.

Technická infrastruktura

Zásobování elektrickou energií

Území města je primérně napájeno z rozvodny TR Bezděčín, síť je propojena vrchními linkami 110kV také ve směrech Noviny p.R. a Frýdlant-Větrov. Ve městě je transformovna VVN 110/22 kV, ze které je území zásobováno převážně podzemními rozvody 22kV.

Distribuční síť je průběžně inovována a modernizována, rozvodné sítě vrchního vedení byly postupně nahrazovány podzemním. Souběžně probíhá rovněž modernizace trafostanic.

Z hlediska kapacity dodávek a možností dalšího rozšíření odběrů je limitující přivaděč VVN 110 kV z Bezděčína. Toto omezení se týká prakticky celého Liberecka a zkapacitnění je v současné době řešeno. Dostatečný příkon je jednou z podmínek dalšího rozšiřování průmyslové zóny v Hrádku nad Nisou.

Alternativní zdroje - na území místní části Václavice byla v roce 2012 povolena výstavba větrné elektrárny, několik objektů ve městě využívá k částečnému pokrytí potřeby energie fotovoltaické články.

Veřejné osvětlení

Veřejné osvětlení města včetně jeho místních částí zajišťuje specializovaná odborná firma. Je zpracován pasport všech zařízení a zaveden systém hlášení a odstraňování poruch. Systém osvětlení zahrnuje celkem ... světelných bodů. Roční náklady na provoz veřejného osvětlení (el.energie + údržba) jsou hrazeny z rozpočtu města ve výši cca 2,5 mil. Kč.

Zásobování plynem

Stupeň plynofikace v Hrádku nad Nisou je poměrně vysoký, síť plynových rozvodů pokrývá prakticky celé město a je průběžně doplňována dle potřeb žadatelů. Plynofikována je i většina veřejných budov a areálů.

Připojení je realizováno prostřednictvím VTL plynovodu ve směru od Rynoltic, na území města jsou 3

regulační stanice, ze kterých je plyn dále distribuován pomocí sítě STL plynovodů.

Dodávky plynu jsou plynulé a dostatečné.

Část města Hrádek nad Nisou je zásobována **zdrojem tepla** společnosti H-therma a.s. s délkou rozvodných sítí 2,5 km, instalovaným tepelným výkonem 13,7 MW a roční dodávkou tepla 55 tis. GJ/rok.

Vodovod a kanalizace

Současnou koncepci **zásobování pitnou vodou** města včetně místních částí lze považovat z hlediska zdrojů, akumulace i trasování vodovodních řadů za vyhovující. Město je součástí vodárenské soustavy Severočeské vodárenské společnosti, a.s.

Skupinový vodovod zajišťuje pitnou vodu pro Hrádek nad Nisou a jeho místní části Donín, Horní Sedlo, Dolní Suchá, Loučná, Oldřichov n. H. a Uhelná. Samostatné vodovody jsou v Dolním Sedle a Václavicích.

Dle údajů z aktuálního Plánu rozvoje vodovodů a kanalizací Libereckého kraje je na veřejný vodovod napojeno cca 94% obyvatel města.

Město přispívá občanům v místních částech na studny jako jediný zdroj pitné vody

Hrádek nad Nisou má realizovanou poměrně hustou jednotnou **kanalizační síť** zakončenou centrální čistírnou odpadních vod (ČOV). Na kanalizaci jsou napojeny místní části Donín a Loučná, plánuje se napojení Oldřichova n. H.

Obyvatelé v ostatních místních částech likvidují odpadní vody individuálně v jímkách na vyvážení nebo v domovních ČOV (tam, kde je možné vyústění do místní vodoteče). Město přispívá občanům na výstavbu malých domovních ČOV.

Dle údajů z aktuálního Plánu rozvoje vodovodů a kanalizací Libereckého kraje je na veřejnou kanalizaci a ČOV napojeno cca 79% obyvatel města.

Centrální mechanicko-biologická **čistírna odpadních vod** je umístěna v západní části města na pravém břehu Lužické Nisy. Je určena pro společné čištění splaškových vod z města, části připojených obcí a rovněž odpadních vod z průmyslové výroby.

Mezi plánované záměry na zlepšení stavu v oblasti zásobování pitnou vodou patří zejména zkapacitnění přiváděcího řadu ze zdroje Machnín (ÚV Bedřichov) do VDJ Chrastava - Svatý Jan a poté do Hrádku a dále rekonstrukce vodovodu ve Václavicích. Pokud jde o likvidaci odpadních vod, jsou mezi záměry pro budoucí období zejména vybudování kanalizace v Oldřichově n. H., ČOV ve Václavicích a nahrazení jednotné kanalizace v centru města kanalizací oddílnou.

5. Vybavenost města

A.1.4.1 Bydlení

Město věnuje problematice bydlení poměrně velkou pozornost, a to jak vlastnímu bytovému fondu, tak i koncepci bytové politiky na celém území města.

Celkový rozsah bytového fondu ve městě je (dle údajů SLBD 2011) 2.835 obydlených bytů, z toho 1479 bytů v rodinných domech (52%) a 1318 bytů v bytových domech (46%). Cca 60% obydlených bytů (1710) je v soukromém vlastnictví, ostatní jsou nájemní nebo družstevní. Průměrný počet osob na jeden byt činí 2,64, což je nižší hodnota ve srovnání s průměrem ČR. Celkově je v Hrádku nad Nisou 1535 domů, z toho cca 9 % neobydlených. Více než 31% domů bylo vystavěno před rokem 1920.

Z celkového počtu bytů je 145 (5%) v majetku města (zejména v bytových domech), z toho 32 b.j. má statut bytů zvláštního určení. Tyto byty (pro seniory a osoby se zdravotním postižením) jsou umístěny ve 3 objektech. Dle údajů MÚ žilo k 31. 12. 2014 v městských bytech celkem 269 občanů, tj. asi 3,5 % obyvatel města. Město si správu bytového fondu zajišťuje přímo prostřednictvím odboru Správy investic a správy majetku MÚ. Správa bytového fondu představuje zejména vyřizování související administrativy, zajišťování služeb spojených s užíváním bytu a zajišťování oprav a údržby bytového fondu.

V roce 2014 činily příjmy z bytového a nebytového hospodářství 5,7 mil. Kč, výdaje 8,7 mil. Kč. Každoročně se město snaží o zhodnocení majetku a zlepšení technického stavu bytového fondu, rozpočtové možnosti jsou ale omezené (cca 2-4 mil. Kč ročně na větší akce mimo běžnou údržbu).

Bytový fond města je vnímán na jedné straně jako dlouhodobý závazek, na straně druhé jako příležitost – a to jak finanční (při ekonomickém nájemném přínosu pro městský rozpočet), tak i stabilizační (zvýšení rozvojového potenciálu města – byty pro potřebné profese apod.).

Podle územního plánu je ve městě několik ploch, kde je možné provést bytovou zástavbu, ať již v podobě bytových domů, či v podobě domů rodinných. Jedná se o plochy jak přestavbové, tak nově navržené. Velkou roli zde však hrají vlastnické vztahy. Proto je v zadání pro zpracování nového územního plánu zakotven také požadavek na hledání nových rozvojových ploch pro bydlení.

A.1.4.2 Vzdělávání a školství

Město Hrádek nad Nisou zřizuje 3 základní školy, 3 mateřské školy a jednu základní školu praktickou, speciální a mateřskou školu. Kapacita škol je dostatečná.

Pro oblast školství je zřízen tzv. Hrádecký školní server. Jsou zde umístěny informace o všech školách zřizovaných městem Hrádek nad Nisou.

K předškolnímu vzdělávání jsou přijímány děti, které v daném školním roce dovrší 3 let věku, čímž je umožněno rodičům nastoupit po rodičovské dovolené do zaměstnání, a děti starší.

Děti se zvláštními vzdělávacími potřebami navštěvují, a to již od předškolního věku, Základní školu Speciální a Mateřskou školu v Loučné. V této škole se vzdělávají zejména ty děti, které mají výukové problémy na základních školách. Také se zde vzdělávají děti s tělesným a zrakovým postižením, s těžšími vadami řeči a s poruchou autistického spektra. Všichni pedagogové spolupracují s odborníky ze školských poradenských zařízení. Škola svým žákům nabízí v zájmových kroužcích i možnost trávení volného času.

Významná je aktuálně a zejména do budoucna přeshraniční spolupráce základních a mateřských škol.

Zájmové vzdělávání poskytuje dětem a žákům mateřské školy, základní školy – Dům dětí a mládeže Drak. Jedná se o středisko volného času a zájmového vzdělávání pro děti, mládež a dospělé zájemce.

Ve městě mohou zájemci navštěvovat detašované pracoviště Základní umělecké školy Liberec, p.o. Otevřen je hudební obor. V nedaleké Chrastavě je na dalším detašovaném pracovišti navíc i výtvarný obor.

Ve městě se nabízí počítačové, hudební, jazykové kurzy. Další zájmové vzdělávání je dostupné v Liberci.

Pedagogicko-psychologická poradna je v blízkém Liberci. Spolupráce s ní probíhá ze strany všech místních škol.

Střední školy a vysoká škola jsou nejbližší v Liberci. Další střední školy jsou ve Varnsdorfu a vysoká škola v Žitavě.

Tab. č. 5 Školy zřizované městem Hrádek nad Nisou

Škola	Kapacita školy	Počet tříd
Mateřská škola, Hrádek nad Nisou, Liberecká 607	70	3
Mateřská škola, Hrádek nad Nisou, Donín – Rybářská 36	65	3
Mateřská škola, Hrádek nad Nisou, Oldřichovská 462	43	2
Základní škola Lidická, Hrádek nad Nisou, Školní ulice 325	350	15
Základní škola Donín, Hrádek nad Nisou, Donínská 244	108	5
Základní škola T. G. Masaryka, Komenského 478, Hrádek nad Nisou	350	11
Základní škola speciální a Mateřská škola Loučná,	66+10+75	

Zdroj: www.hradek.eu

Zdraví obyvatelstva, zdravotnictví

Tab. č. 6 Počet poskytovatelů zdravotních služeb v Hrádku nad Nisou

Odbornost	Počet zařízení
Praktický lékař pro dospělé	5
Praktický lékař pro děti	2
Stomatolog	3
Gynekolog	1
Specialista (pohybový aparát)	1
Stomatologická laboratoř	1
Dopravní zdravotní služba	2
Zdravotní záchranná služba	1
Lékárna	2

Zdroj: Národní registr poskytovatelů zdravotních služeb, www.uzis.cz

Obecně lze říci, že základní síť lékařských ordinací a dalších zdravotnických zařízení je funkční. Další a specializovaná zdravotnická zařízení, včetně lůžkových jsou dobře dostupná v Liberci, popř. v Jablonci nad Nisou.

Dalším úkolem je propojení fungování sociální a zdravotní oblasti, a to zejména v oblasti pečovatelské služby a asistenční péče.

Sociální péče

V oblasti sociálních služeb mohou místní obyvatelé využívat **pečovatelskou službu**. Tato služba je poskytována v Domech s pečovatelskou službou (Nádražní ulice, Žitavská ulice) a mimo domy s pečovatelskou službou jako terénní pečovatelská služba.

Pečovatelská služba Hrádek nad Nisou provozuje rovněž Klub důchodců. V rámci pečovatelské služby funguje dobrovolnictví. Jednou týdně dochází dobrovolnice, která provádí aktivizační činnost s klienty. Rovněž probíhá spolupráce s Centrem pro zdravotně postižení Libereckého kraje.

Ve městě jsou dostupné služby **nízkoprahového zařízení pro děti a mládež**, které poskytuje Maják o.p.s. Liberec, a to zejména pro děti ze sociálně slabých rodin. Tato služba je na velmi dobré úrovni.

Pro přehlednost uvádí následující tabulka výčet všech poskytovatelů, kteří obsluhují klienty Hrádku nad Nisou.

Tab. č. 7 Přehled poskytovatelů sociálních služeb v Hrádku nad Nisou

Název poskytovatele	Druh sociální služby
Centrum pro zdr.postiž. LK,o.p.s.	Sociální poradenství, půjčovna kompenzačních pomůcek, osobní asistence
Člověk v tísni, o.p.s	Sociální poradenství
DD Český Dub, p.o.	Domov pro seniory
DD Jindřichovice p. Smrkem	Domov pro seniory
Domov pro sen. Vratislavice n.N.	Domov pro seniory
Domov U Spasitele Frýdlant	Domov pro seniory
Dům seniorů Liberec -Františkov	Domov pro seniory
Hospicová péče sv.Zdislavy,o.p.s.	Pečovatelská služba
Maják o.p.s.	Sociální poradenství, nízkoprahové zařízení, sociální prevence
Most k naději, o.s.	Sociální prevence
Občanské sdružení D.R.A.K.	Sociální poradenství, SAS pro rodiny s dětmi
Oblastní charita Liberec	Domov pro seniory sv. Vavřince - Chrastava
Pečovatelská služba Hrádek n.N.	Pečovatelská služba

Zdroj: MěÚ Hrádek nad Nisou, Správní a sociální odbor

Reálná potřebnost sociálních služeb ve městě není zmapována.

Kultura

Na území města Hrádek nad Nisou se nachází základní nabídka zařízení vhodných ke kulturní činnosti. Projekt Multifunkční centrum Trojzemí byl realizován jako naplnění jednoho z cílů minulého strategického plánu. Základním subjektem v oblasti kultury je ve městě obecně prospěšná společnost Brána Trojzemí. Tuto společnost založilo v roce 2010 Město Hrádek nad Nisou. Jejím posláním je organizování a zajišťování kulturních a společenských akcí a podpory cestovního ruchu v Hrádku nad Nisou. Obecně prospěšná společnost provozuje:

Informační centrum - nabízí řadu informačních materiálů, prodej map a publikací, turistických produktů. Rovněž je možné zde kopírovat, laminovat dokumenty a odesílat faxy.

V informačním centru probíhá předprodej vstupenek na akce, které se konají v Hrádku nad Nisou. Prostřednictvím portálu evstupenka (www.evstupenka.cz) je možné rezervovat či zakoupit vstupenky i na většinu akcí konaných v Liberci či Jablonci nad Nisou. Otevírací doba centra je denně, včetně sobot a nedělí.

Multifunkční sál - jeho prostory se využívají pro promítání filmů, nejrůznější přednášky a besedy, konference. Probíhají zde malá divadelní představení. Prostory jsou vhodné rovněž pro realizaci dnů starosty nebo jednání zastupitelstva města.

Městskou knihovnu - sídlí ve Václavské ulici v bývalé Šubrtově vile. Provozní doba je každý všední den mimo pátku. Knihovna je rozdělena na oddělení pro dospělé čtenáře a dětské oddělení. Knihovní fond tvoří cca 26 000 svazků knih. Pro čtenáře je k dispozici 39 druhů periodik a denního tisku. Provoz knihovny je od roku 2002 plně automatizován. Čtenářům a návštěvníkům knihovny jsou k dispozici tři internetová pracoviště. Z výčtu celé řady služeb, které knihovna nabízí, lze uvést alespoň besedy pro školy, automatický knihovnický systém, odborná pomoc při výběru odborné literatury a beletrie apod.

Sál kulturního domu Beseda - v tomto prostoru se z celé řady nejrůznějších akcí pořádají např. plesy, divadelní představení, koncerty, taneční kurzy nebo představení pro děti. Prostory sálu si pronajímají soukromé subjekty za účelem jednodenních prodejních akcí, což je i zdrojem příjmů pro Bránu Trojzemí.

Muzeum a galerie - zde je možné navštívit dlouhodobé i krátkodobé výstavy zaměřených např. na historická, vlastivědná, fotografická a další témata.

Informace o kulturním programu jsou přehledně uveřejněny na webových stránkách. Některé akce se konají pravidelně, a mají svou dlouhodobou tradici, do programu jsou zařazovány i jednorázové akce.

Ze strany města probíhá přímá finanční podpora zájmové, kulturní a umělecké činnosti. Od roku 2015 funguje Dotační program města, který umožňuje podporu individuálních žadatelů. Do kulturního dění ve městě je zapojen i DDM Drak, školská zařízení, Klub důchodců, sportovní zařízení a oddíly apod. Doprava z okrajových částí Hrádku probíhá ve vlastní režii obyvatel, návštěvníků akcí.

Sport a volnočasové aktivity

Sportovní zázemí je v Hrádku nad Nisou na velmi dobré úrovni, chybí však společná koncepce využití jednotlivých sportovišť i jejich vzájemná provázanost. Stejně jako pro kulturní akce, tak i pro sportovní akce je na webových stránkách města uveden kalendář sportovních akcí a organizovaných v nejbližším období.

Město spravuje celkem 20 hřišť, včetně skate parku, sítě cyklo a in-line stezek.

Následující tabulka uvádí přehled organizací a subjektů zajišťujících sportovní aktivity ve městě. Všechny subjekty mohou pravidelně každý rok žádat o finanční podporu z Dotačního fondu města. Které subjekty byly podpořeny pro rok 2015, je v tabulce také uvedeno.

Tab. č. 8 Organizace a subjekty zajišťující sportovní aktivity

Sportovní oddíly

Bicom fight centrum Hrádek nad Nisou o.s.

Bílá růže o.s.

Doležalová Monika

Jachetní oddíl Hrádek nad Nisou o.s.

Klub českých turistů

Klub horolezců

Kynologický klub Hrádek nad Nisou

Orel jednota Hrádek nad Nisou

Outdoor Challenge Liberec, o. s.

Sportovní centrum North Point

Sportovní klub kulturistiky Hrádek nad Nisou

Šipkový klub Pitbull Bažiny

Cvičení Lída - Hrádek z.s.

FK SLOVAN Hrádek nad Nisou, z.s.

FK SLOVAN Hrádek nad Nisou 1910 z.s.

TTC Hrádek nad Nisou, z.s.

Volejbalový klub Hrádek nad Nisou

Spolková, osvětová a informační činnost

Spolková činnost

Ve městě funguje celá řada organizací nabízejících a zajišťujících spolkovou a zájmovou činnost pro občany města. Město má v rámci rozpočtu vyčleněné finanční prostředky na podporu těchto organizací.

Tab. č. 9 Organizace zajišťující spolkovou a zájmovou činnost

Název

Hasiči

Sbor dobrovolných hasičů Hrádek nad Nisou

Sbor dobrovolných hasičů Dolní Sedlo

Sbor dobrovolných hasičů Václavice

Chovatelé a pěstitelé

Česká svaz chovatelů Hrádek nad Nisou

Český rybářský svaz, z. s., místní organizace Hrádek nad Nisou

Český svaz včelařů, o.s., základní organizace Hrádek nad Nisou

Chov koní Václavice o.s.

Kynologický klub Armády ČR

Základní organizace Českého zahrádkářského svazu Hrádek nad Nisou

Organizace pro děti a mládež

HáDě.Hrádek

Junák - český skaut, středisko Hrádek nad Nisou, z. s.

Společenské organizace

Diakonie a misie Církve československé husitské

Klub seniorů Hrádek, z.s.

Klub lodních modelářů Admirál

Náboženská obec Církve československé husitské v Hrádku nad Nisou

Svaz postižených civilizačními chorobami v ČR,o.s., základní organizace Hrádek nad Nisou

Ostrov života

Klub historických vozidel

Umělecká sdružení

Belcantus – hudební studio

Divadelní studio Vojan o.s.
Chrámový sbor kostela sv. Bartoloměje
Sdružení Dynamic Line
Sdružení pro rozvoj country hudby C a W Vobutý
"Taneční skupina Staří známí"
O.S. Country club Ranch

Ostatní zájmová sdružení

Místní skupina Českého červeného kříže
Myslivecký spolek Soják Hrádek nad Nisou

Zdroj: MěÚ Hrádek nad Nisou, Odbor ODK

Osvětová a informační činnost

Jedním z hlavních kanálů pro informování obyvatel města jsou webové stránky. Na nich jsou strukturované informace ze všech důležitých oblastí života. Návštěvníci webových stránek najdou informace jak z oblasti kultury, sportu, vzdělávání, sociální oblasti, tak z oblasti podnikání ve městě. Aktuální informace jsou uváděny na první straně při zobrazení webových stránek. Dále jsou informace členěny do jednotlivých, přehledných sekcí.

Internet byl rozšířen do okrajových částí města díky projektu Hrádecko – region komunikačních a informačních technologií.

Dalším nástrojem pro informování obyvatel je SMS kanál, tištěný zpravodaj Hrádecko, setkávání s občany v rámci Dnů starosty, i v okrajových částech města, výlepkové plochy, úřední deska, info tabule osadních výborů, infocentrum.

6. Životní prostředí

Stav a ochrana životního prostředí

Ovzduší, hluk

Město Hrádek nad Nisou nepatří mezi oblasti se zhoršenou kvalitou ovzduší. Na území města proto není umístěna stálá stanice provádějící pravidelné měření čistoty ovzduší.

Ovzduší celé oblasti Hrádecka patří mezi relativně čisté, s malým počtem větších stacionárních zdrojů emisí. Problém představují spíše lokální zdroje znečištění a s tím spojené spalování nekvalitních paliv (včetně lokalit rodinných domů – a to i těch, které by mohly být napojeny na plyn).

Jako riziko do budoucna je vnímáno připravované rozšiřování aktivit v těžbě hnědého uhlí a jeho spalování v elektrárně Turow (PL). Obavy jsou jak ze zvýšených exhalací a prašnosti, tak i možného ohrožení podzemních i povrchových vod (negativní vlivy na životní prostředí se projevovaly již v minulosti).

Vliv dopravy na ovzduší

Situace se výrazně zlepšila po dobudování obchvatu města (silnice I/35), tranzitní doprava (zejména nákladní) se tak městu až na výjimky vyhýbá. Centrum města přesto zůstalo významným cílem cest individuální automobilové dopravy i zásobování, což s sebou nese i zvýšené znečištění ovzduší (zejména prach a NO_x). V uplynulém období byla realizována celá řada akcí, které významně přispěly ke snížení negativních vlivů dopravy (rekonstrukce komunikací, opatření pro snížení prašnosti).

Hlukové zatížení

Ze silniční dopravy bylo rovněž výrazně sníženo díky obchvatu města, menší problémy působí hluk z těžké nákladní dopravy v částech města, které jsou blíž průmyslové zóně a také se může týkat průjezdných úseků silnic III. třídy.

Železniční doprava – nemá podstatný vliv, mj. díky omezení počtu nákladních vlaků došlo k významnému snížení hluku, způsobeného železniční dopravou.

Voda a krajina

Zdroje pitné vody - většina pitné vody je do města dodávána z vodárenské soustavy SVS (SČVaK). V okrajových místních částech města (zejména tam, kde není zaveden veřejný vodovod) jsou využívány také lokální zdroje (studny).

Čistota podzemních vod je částečně narušena v lokalitách bývalých průmyslových areálů odstraňování těchto starých ekologických zátěží je nákladné a problematické (vlastnické poměry, financování, revitalizace, atd.).

Ohrožením do budoucna by mohlo být rozšiřování těžby a výsypek v dolech Turow, které by mohlo ovlivnit množství i kvalitu vod zejména v oblasti celého Hrádecka (zejména se týká Václavic, kde jsou i v současnosti největší problémy s množstvím a kvalitou vody ve studnách).

Výraznou hodnotou v území jsou vodní prvky - zejména Lužická Nisa a několik drobnějších vodotečí, největší vodní plochou na území města je Kristýna - zatopený bývalý důl, dnes sloužící rekreaci.

Po velké povodni v roce 2010 byla zejména na toku a v bezprostředním okolí Lužické Nisy realizována celá řada opatření, která by měla zlepšit odtokové poměry v území, snížit riziko vzniku povodně a její dopady na život obyvatel města. V následujícím období by bylo potřeba pokračovat v tomto úsilí, především v oblasti zvyšování retenční schopnosti krajiny, čištění okolí řeky i menších vodních ploch a retenčních prostorů. Vodní režim v krajině ovlivňuje také působení zemědělské výroby - negativně například nevhodnou skladbou pěstovaných plodin.

Čistota povrchových vod

Kvalita povrchových vod je poměrně dobrá, většina odpadních vod je před vypuštěním do povrchových toků přečištěna. Riziko znečištění přináší splach chemikálií z polí. Tato rizika ohrožují i podzemní vody. Dalším zdrojem ohrožení je nelegální vypouštění splaškových odpadních vod.

Krajina

Značná část rozlohy města je silně ovlivněna antropogenní činností, prvky nedotčené krajiny se zachovaly pouze v okrajových částech města v podhůří Lužických hor. Část krajiny je rekultivována po dřívější těžební činnosti, většina ostatních ploch je hospodářsky využívána (zemědělství, lesy, povolená těžební činnost). Nedaleko rekreačního areálu Kristýna se nachází rekultivovaná bývalá skládka, která je pravidelně monitorována a uvažuje se o dalším využití této lokality.

Stav životního prostředí lze celkově hodnotit jako dobrý.

Z celkové výměry města 4.854 ha tvoří cca 59% zemědělský půdní fond (z toho orná půda 1.734 ha), 29,5% připadá na lesy, 1% na vodní plochy a 10,5% jsou zastavěné a ostatní plochy.

Prostupnost krajiny pro bezmotorovou dopravu je díky velkoplošnému způsobu hospodaření, těžební

činnosti a liniovým stavbám omezena, vhodné by bylo zlepšit obnovou alespoň části historické sítě polních cest – například jako součást komplexních pozemkových úprav. Týká se nejen území Hrádku nad Nisou a je nutné řešit ve spolupráci s dalšími subjekty z celého regionu.

Chráněná území

Do jižní části území města zasahuje CHKO Lužické hory, z hlediska rozvoje to však neznamena žádné významné omezení.

V řešeném území se nenachází žádná další lokalita z kategorií zvláště chráněných území přírody (dle zákona č. 114/1992Sb. ČNR, o ochraně přírody a krajiny, v platném znění).

Ochraně přírody a zlepšování stavu životního prostředí je ze strany města věnována pozornost, o čemž svědčí množství realizovaných projektů v uplynulých letech (revitalizace veřejné zeleně, snižování energetické náročnosti, odpadové hospodářství atd.

Nerostné bohatství

Na území města a v jeho okolí se nachází několik evidovaných (částečně aktuálně otevřených) ložisek štěrkopísku – v lokalitách Václavice a Oldřichov na Hranicích – a dále ložisko cihlářské suroviny.

Veřejná zeleň

Celková plocha udržované veřejné zeleně ve městě je cca 30 ha. Z rozpočtu města je ročně určeno na údržbu veřejné zeleně cca 2-3 mil. Kč, další prostředky (například na obnovu alejí) byly v uplynulých letech získány z dotačních zdrojů.

Odpady

Plán odpadového hospodářství Města Hrádek nad Nisou byl zpracován a schválen v roce 2006 a v současné době se připravuje jeho aktualizace.

Nakládání s odpady zajišťují pro město Severočeské komunální služby – místní provozovna společnosti Marius Pedersen a.s., zajišťující svoz komunálního odpadu, provoz sběrného dvora, svoz tříděného odpadu, sběr nebezpečného, velkoobjemového a biologicky rozložitelného odpadu.

Likvidace komunálního odpadu je zajištěna odvozem do spalovny v Liberci, další druhy odpadu se likvidují dle schváleného POH s využitím služeb specializovaných firem. Bioodpad je komunitně kompostován

(dočasně skládkován ve sběrném dvoře a následně využíván v zemědělství).

Tab. č. 10 Základní údaje o produkci odpadů na území města

Přehled produkovaných odpadů	Produkce (t) rok 2012	Produkce (t) rok 2013	Produkce (t) rok 2014
Směsný komunální odpad	1.858	1.550	1.535
Velkoobjemový odpad		297	330
Biologicky rozložitelný odpad	9,2	12,6	9,4
Kaly	36,5	44,5	74,5
Papírové a lepenkové obaly	86,5	98,4	96,4
Skleněné obaly	66,6	79,5	76,3
Plastové obaly	31,4	36,5	38,9

Zdroj: MÚ Hrádek nad Nisou

Zhodnocení současného stavu odpadového hospodářství:

- **Svoz a likvidace směsného komunálního odpadu** – odpad je ukládán do nádob ve všech částech města, svoz probíhá 1x týdně, bez komplikací. Množství směsného komunálního odpadu výrazně neklesá, a to i přes dobře fungující sběrný dvůr a separaci využitelných odpadů.
- **Velkoobjemový odpad** – je odebírán od občanů ve sběrném dvoře. V poslední době se zvyšuje množství velkoobjemového odpadu, který občané odkládají v místech u sběrných nádob.
- **Sběrný dvůr** (sběrné místo) – je umístěn v areálu SKS v Žitavské ulici. Jeho poloha je optimální z hlediska dostupnosti pro obyvatele.
- **Nebezpečný odpad** – je odebírán ve sběrném dvoře a doplněn ambulantním sběrem 1x za rok.
- **Biologicky rozložitelný odpad (BRO)** – je odebírán ve sběrném dvoře, stále ale zůstává poměrně vysoký podíl BRO také ve směsném komunálním odpadu. To je problémem prakticky v celé ČR. Snahou města je zvýšit motivaci občanů třídít i v této kategorii odpadu. Proto byly v roce 2010 občanům zdarma vydány kompostéry.
- **Separace odpadu** – ve městě jsou rozmístěny kontejnery k ukládání vytríděných plastů, papíru a odděleného sběru bílého a barevného skla, elektroodpadu, textilu a obalových kartonů. Kromě toho je separace papíru a PET prováděna sběrem do speciálních pytlů v rámci tzv. motivačního programu města. Svoz pytlů se provádí 1x za měsíc. Množství tříděného odpadu má stoupající tendenci, souvisí s dobrou propagací a motivačními nástroji pro občany (slevy za třídění). Celková hmotnost vytríděných odpadů v roce 2014 činila včetně zavedeného motivačního sběru 187,6 t (to je cca 24,6 kg na 1 obyvatele).

Černé skládky na území města jsou průběžně monitorovány a odstraňovány. Z hlediska čistoty města je obtížně řešitelným problémem množství neuklizených a neupravených soukromých pozemků viditelných z okolních ulic nebo i volně přístupných.

7. Správa města

Městský úřad a kompetence města

Město Hrádek nad Nisou je obcí II. typu, tzn., obcí s pověřeným obecním úřadem. To znamená, že vykonává na svém území státní správu v rozsahu přiznaném „obcím s pověřeným obecním úřadem“. Obvykle tuto státní správu vykonává také pro spádové obce v okolí. Pověřený obecní úřad rozhoduje v prvním stupni ve správním řízení o právech a právech stanovených povinnostech fyzických a právnických osob, pokud zákon nestanoví jinak. Typickými působnostmi specifickými pro pověřené obecní úřady jsou působnost matričního úřadu a působnost stavebního úřadu. Tyto všechny činnosti vykonává Městský úřad Hrádek nad Nisou pro celé území města včetně místních částí:

- Dolní Sedlo, Dolní Suchá, Donín, Horní Sedlo, Loučná, Oldřichov na Hranicích, Uhelná, Václavice.

Pověřený obecní úřad Hrádek nad Nisou vykonává státní správu rovněž pro obce Rynoltice a Chotyni.

Město Hrádek nad Nisou jako obec II. typu spadá pod ORP Liberec. Městský úřad Hrádek nad Nisou má 33 zaměstnanců, kteří pracují na šesti odborech.

S ohledem na charakter města socioekonomický a geografický charakter města je žádoucí rozšíření služeb města (městského úřadu) v některých správních agendách, tzn. zřízení detašovaného pracoviště ORP Liberec pro vybrané agendy (např. osobní doklady, cestovní doklady).

Na území města je umístěno kontaktní pracoviště Úřadu práce České republiky – krajské pobočky v Liberci. Toto pracoviště poskytuje pomoc při zprostředkování zaměstnání, státní sociální podpory, hmotné nouze. Problematiku sociálních služeb - příspěvku na péči a dávek pro osoby se zdravotním postižením musí obyvatelé města vyřizovat v Liberci.

V pěti částech ustavilo zastupitelstvo města osadní výbory a převedlo na ně část městského rozpočtu za účelem samostatného hospodaření. Osadní výbory pracují v těchto částech města: Dolní Sedlo, Dolní Suchá, Oldřichov na Hranicích, Václavice a Uhelná.

Hospodaření a majetek města

Město má schválený realistický **rozpočtový výhled** na roky 2014-2018. V něm počítá s vyrovnaným, resp. mírně přebytkovým hospodařením bez čerpání dalších úvěrů nebo jiných doplňkových příjmů z financování. Dluhová služba zahrnuje splátky dlouhodobých úvěrů (resp. sloučeného úvěru) ve výši 5 mil. Kč po celé období až do roku 2019. Rozpočtový výhled zahrnuje také přiměřený odhad očekávaných příjmů z dotací a s tím spojené výdaje.

Na straně **příjmů** je očekáván mírný nárůst daňových příjmů a naopak pokles příjmů kapitálových.

Roční objem **výdajů** je uvažován pro období do roku 2018 ve výši cca 115 – 121 mil. Kč, z toho je cca 82 mil Kč určeno pro běžné výdaje (tj. cca 70% celkového objemu výdajů města). Na kapitálové výdaje je určeno cca 25 – 30 mil. Kč ročně, tento odhad se ale bude jistě měnit díky získaným dotacím (na straně příjmů i výdajů).

Jak vyplývá ze **závěrečného účtu města za rok 2014**, jsou tyto předpoklady víceméně plněny. Oproti původním předpokladům bylo v roce 2014 čerpáno více dotací (44,5 mil. Kč) a výrazně vyšší byly rovněž daňové příjmy (cca o 30% oproti rozpočtovému výhledu). Pokud tento trend bude pokračovat i v následujících letech, mohlo by město uvažovat (při zachování stávající výše běžných mandatorních výdajů) s vyšší mírou investic (kapitálových výdajů). V roce 2014 vytvořilo město přebytek ve výši 9,4 mil. Kč a ten byl ponechán jako rezerva na financování vlastních podílů dotačních projektů města v roce 2015.

Rozpočet pro rok 2015 pokračoval v trendu zodpovědného hospodaření, byl navržen jako vyrovnaný s předpokládanými příjmy ve výši cca 136 mil. Kč (z toho daňové příjmy ve výši přes 78 mil. Kč). Oproti schválenému rozpočtu vzrostly příjmy v průběhu roku o téměř 23%.

Pro rok 2016 je navržen rozpočet ve výši 117 mil. Kč - předpokládá nižší objem dotačních prostředků a nižší podíl financování.

Město má zřízeny 3 fondy - Fond rozvoje města, Fond rozvoje Václavic a Uhelné, Sociální fond, o jejich naplňování i využívání rozhoduje zastupitelstvo města.

Tab. č. 11 Vývoj schválených rozpočtů města v období 2014 - 2016

	Schválené rozpočty (mil. Kč)		
	2014	2015	2016
PŘÍJMY			
Daňové	77	78,3	80,2
Nedaňové	18,2	17,6	16,1
Kapitálové	5,5	3,2	3,4
Dotace	28,8	15,6	7,4
Financování	10,6	21,4	10,3
CELKEM	140,1	136,1	117,4
VÝDAJE			
Školství	1,6	1	2
Kultura	5,6	6,4	6,4
Vnitřní správa	20,5	21,7	23,5
Osadní výbory	0,4	0,4	0,4
Městský záchranný systém	5	5,6	5,6
Sociální záležitosti	0,4	0,6	0,4
Ochrana přírody	7,1	7,4	7,6
Lesní hospodářství	0,1	0,3	0,3
Komunikace a doprava	12,7	6,4	4,9
Údržba města	3,5	2,9	2,8

Místní hospodářství	16,2	20,5	11,3
Bytové a nebytové hospodářství	10,3	11,1	11,1
Investice	2,9	3,9	9,3
Pokladní správa	7,8	6,7	6
Příspěvkové organizace	11,7	11,7	11,7
Projekty z dotací	29,3	24,5	7,1
Financování	5	5	7
CELKEM	140,1	136,1	117,4

Hospodaření s majetkem

Přehled majetku je součástí schvalování každoročního závěrečného účtu města, ke konci roku 2014 činila celková hodnota majetku více než 1 miliardu Kč.

Zastavený majetek k 31. 12. 2014 ve výši 51.607 tis. Kč, převážně se jedná o majetek pořízený z dotačních titulů.

Pohledávky města k 31. 12. 2014 činily celkově téměř 16,5 mil. Kč. Zejména se jedná o dluhy občanů a organizací za nájmy bytů a nebytových prostor a rovněž neplacení poplatků za komunální odpad. I přes přijatá opatření k lepší vymahatelnosti dluhů je trend stále nepříznivý a pohledávky se meziročně mírně zvyšují.

Závazky města k 31. 12. 2014 byly v celkové výši téměř 25 mil. Kč, jedná se o sloučený úvěr použitý na financování investiční výstavby v uplynulých letech. Úvěr je pravidelně měsíčně splácen. Výše dluhové služby (3 - 4% ročního rozpočtu) je velmi přijatelná.

Město zřizuje celkem 9 příspěvkových organizací, zejména škol a školských zařízení. Jejich hospodaření je pravidelně kontrolováno a nevykazuje zásadní problémy.

Další organizace založené městem:

Kristýna, a.s. (město jediným akcionářem, hodnota podílu města 5.650 tis. Kč)

Město má dále majetkový podíl ve společnosti Severočeská vodárenská, a.s. (účetní hodnota podílu činí 47.375 tis. Kč).

Bezpečnost

Město Hrádek nad Nisou má zpracovaný Plán prevence kriminality pro období 2013 - 2015. Zpracovatelem je manažer prevence kriminality. Zdrojem informací byla data čerpaná z Českého statistického úřadu, odborné znalosti a zkušenosti členů pracovní skupiny ustavené pro zpracování Plánu, dále data Obvodního oddělení Policie ČR v Hrádku nad Nisou (územní působnost - spádové obce / místní části: Hrádek n/N, Chotyně, Rynoltice, Václavice, Uhelná, Oldřichov na Hranicích, Dolní Suchá, Horní Suchá, Černá Louže, Polesí, Nová Starost, Jitřava). Podíl na konečném výsledku měli také zástupci

organizací, kteří pracují s cílovou skupinou osob ohrožených závislostmi nebo sociálním vyloučením (Maják, o.p.s., Sbor Jednoty bratrské v Chrastavě, Člověk v tísni, o.p.s.).

Městská policie byla v roce 1992 zřízena v Hrádku nad Nisou, slouží zde 6 strážníků. Městská policie Hrádek nad Nisou má uzavřenou veřejnoprávní smlouvu, na základě níž vykonává svoji působnost i v obcích Bílý Kostel nad Nisou, Chotyně a Rynoltice. Na činnost policie plynou z městského rozpočtu cca 3-4 mil Kč.

Ve městě je zřízen kamerový systém.

Kriminalita na území Hrádecka (údaje vychází ze statistiky Obvodního oddělení PČR v Hrádku n. N.) je v celorepublikovém srovnání výrazně nadprůměrná. Hodnota indexu kriminality se vyhoupla přes hranici 300 trestných činů na deset tisíc obyvatel. Tento negativní trend je ve střednědobém vývoji 2013 - 2015 stabilní. Vyšší nápad trestné činnosti je patrný zejména u majetkových přečinů (krádeže) a v turistické sezóně.

Ve městě se fakticky nenacházejí sociálně vyloučené lokality v rozsahu domovních bloků, natož městských čtvrtí, přesto počet sociálně vyloučených není zanedbatelný. Dle odhadů se sociální vyloučení týká cca 140 obyvatel. Dá se však předpokládat, že bez včasného preventivního komplexního řešení by mohl jejich narůstající počet být do budoucna závažným problémem.

Krizové řízení, složky integrovaného záchranného systému a civilní obrana

Pro případ mimořádných a havarijních situací má město Hrádek nad Nisou ustavené orgány - krizový štáb a povodňovou komisi, v jejichž čele stojí starosta města a jejichž členy jsou klíčoví pracovníci městského úřadu a dalších institucí.

Pro území města je zpracován a aktualizován Požární poplachový plán a Povodňový plán.

Systém varování obyvatelstva byl modernizován po povodni v roce 2010 a je kombinovaný - digitální systém varování pomocí SMS přímo přihlášeným občanům a analogové varování pomocí bezdrátového rozhlasu (signály i hlášení), které je funkční i 72 hodin v případě výpadku elektrického proudu.

Jako rizikové faktory lze ve městě označit zejména povodně, ekologické havárie a požáry.

Povodně

Povodeň vznikající na toku Lužické Nisy ohrožuje značnou část města, ležící v pásu zátopového území a podél menších přítoků řeky (Václavický, Oldřichovský potok).

Při červnových povodních v roce 2010 (dosud největší zaznamenaná povodeň) byla zasažena velká část města, čímž došlo k ohrožení životů a majetku občanů i firem. Tato povodeň přesáhla hranice

zaplaveného území původně plánované na Q100 (stoletou vodu). Z této zkušenosti vyplývá nutnost zpracovat nové záplavové mapy a na ně navazující studii odtokových poměrů. Na základě nových povodňových map a vypracování studie odtokových poměrů byla připravena a realizována potřebná opatření k ochraně obyvatel a majetku.

V dalším období je nutné zejména zajistit potřebnou údržbu a zachovat průtočnost koryta (Povodí Labe) i okolí toků, včetně systematického zvyšování retenčních schopností krajiny.

Ekologické havárie

Rizikové jsou zejména staré průmyslové a skladové areály, ve kterých dříve probíhaly aktivity zahrnující nakládání s nebezpečnými látkami. Zřejmě největším nebezpečím je z tohoto pohledu areál, patřící dnes firmě KORTAN.

Nové průmyslové podniky, zejména ty v průmyslové zóně nejsou z bezpečnostního ani ekologického hlediska rizikové a mají ošetřené i případné řešení havarijních situací (plány, přístupnost objektů atd.). Jediným problémem při případném zásahu v průmyslové zóně je nedostatečný místní zdroj vody pro hašení.

Vyšší míra rizika by mohla hrozit také s navyšováním intenzit zejména těžké nákladní dopravy na silnici I/35, především v případě zvýšení významu hraničního přechodu.

Požáry

V roce 2014 řešil SDH celkem 119 událostí, z toho 93 na území města. Největší počet výjezdů byl zaznamenán v kategorii technická pomoc (55x), 18x požár a 20x dopravní nehoda.

Složky Integrovaného záchranného systému

Na území města Hrádek nad Nisou jsou dislokované následující složky Integrovaného záchranného systému (IZS):

- 3 jednotky Sboru dobrovolných hasičů (SDH Hrádek nad Nisou, Dolní Sedlo a Václavice)
- Zdravotní záchranná služba Libereckého kraje, výjezdová základna Hrádek nad Nisou
- Rychlá lékařská služba Hrádek nad Nisou - výjezdové stanoviště
- Obvodní oddělení Policie ČR Hrádek nad Nisou

Všechny složky IZS jsou dostatečně vybaveny k efektivnímu zásahu.

Profesionální hasiči (Hasičský záchranný sbor Libereckého kraje) mají nejbližší stanici v Liberci, z ní jsou realizovány výjezdy pro většinu území města (s výjimkou místních částí Horní a Dolní Sedlo, kam v prvním sledu vyjíždí stanice HZS z Jablonného v Podještědí).

Při řešení konkrétních situací úzce spolupracuje se složkami IZS také Městská policie Hrádek nad Nisou.

V případě mimořádných situací funguje rovněž přeshraniční spolupráce se záchrannými složkami ze Žitavy a Bogatyně.

Hasiči

Všechny tři jednotky Sboru dobrovolných hasičů v Hrádku nad Nisou jsou v současné době dobře vybaveny, v uplynulých letech byly nemalé prostředky investovány do objektů, vozového parku i dalšího vybavení. V roce 2013 byl zrekonstruován objekt bývalého výměníku v blízkosti hasičské stanice pro sklad IZS, potřebné by bylo jeho dovybavení (mobilní protipovodňové zábrany, výbava pro krizový štáb apod.).

Pokud jde o personální zajištění SDH, tak aktuálně je připraveno cca 40 aktivních hasičů, velká pozornost je věnována i přípravě dětí a mládeže. Určitým problémem do budoucna může být čistě dobrovolné složení sboru (uvolňování ze zaměstnání apod.), možným řešením by byla například částečná profesionalizace.

A.2 Východiska pro návrhovou část

GLOBÁLNÍ SWOT ANALÝZA

S	Silné stránky	Body
S.3.1	Kvalitní dopravní dostupnost města (silnice, železnice)	203
S.4.2	Dostatečná struktura a kapacita školských zařízení	197
S.2.6	Stabilní pracovní trh	195
S.6.2	Dlouhodobě vyrovnané hospodaření města	192
S.4.5	Vybavenost města základními zdravotnickými zařízeními	189
S.4.9	Dostatečná a pestrá nabídka zázemí pro sportovní aktivity	183
S.3.2	Odklonění tranzitní dopravy z intravilánu města (vnější a vnitřní okruh)	177
S.2.1	Diverzifikovaná struktura ekonomických subjektů	175
S.3.4	Vyhovující dopravní obslužnost města veřejnou hromadnou dopravou v pracovní dny	175
S.4.6	Dobrá dostupnost specializovaných zdravotnických zařízení	175
S.4.3	Dobrá dostupnost středního a vysokého školství v sídlech vyššího řádu	174
S.7.2	Hrádek nad Nisou - město s autonomní pozicí v sídelním systému	173
S.6.4	Funkční spolupráce složek IZS	172
S.4.10	Aktivní spolková činnost a podpora spolkové činnosti městem	170
S.5.2	Kvalita veřejné zeleně	168
S.1.2	Stabilní počty narozených obyvatel - dlouhodobý trend	167
S.2.8	Navázané subdodavatelské vztahy místních drobných firem a živnostníků (služby, řemesla) na velké výrobní firmy	166
S.2.3	Kvalitní dopravní napojení na síť TEN-T	164
S.5.1	Komplexně řešený systém odpadového hospodářství včetně třídění odpadů	164
S.2.7	Vysoká mobilita pracovní síly	163
S.2.2	Plochy pro ekonomické aktivity	162
S.4.8	Finanční a organizační podpora kulturních aktivit městem	162
S.6.1	Realizované komunitní principy řízení rozvoje města (informační zázemí, Den starosty, komunikace s MČ)	162
S.4.4	Činnost zařízení zájmového a neformálního vzdělávání	160
S.7.1	Hrádek nad Nisou - středisko mikroregionálního významu	155
S.3.5	Dobrá stav místních komunikací a chodníků v intravilánu města	153
S.1.4	Stabilizovaný trend reprodukčního chování	148
S.4.7	Široká nabídka kulturních aktivit	145
S.2.5	Pobytový (vícedenní) cestovní ruch	140
S.2.4	Kapacita zařízení základních služeb v cestovním ruchu	136
S.3.3	Realizace plánu rozvoje nemotorové dopravy	132
S.1.1	Nárůst počtu obyvatel - dlouhodobý trend	131
S.1.3	Stabilní migrační trend	131
S.6.5	Meziobecní spolupráce v rámci aktivních svazků obcí	128

S.4.1	Část bytového fondu je v majetku města (5%)	112
S.6.3	Rozhodovací pravomoci osadních výborů ve finanční oblasti	108
W	Slabé stránky	Body
W.3.2	Bezpečnost dopravy v místech s vyšším pohybem pěších osob (např. Donín, Odlřichov n. H., Liberecká ul.)	162
W.4.1	Neověřitelná skutečná potřebnost sociálních služeb	157
W.6.1	Zvýšený výskyt kriminality (majetkové přečiny zejména v turistické sezóně)	155
W.1.2	Nepříznivá vzdělanostní struktura obyvatel	148
W.7.1	Periferní pozice v rámci Libereckého kraje	148
W.1.1	V čase nerovnoměrný nárůst počtu obyvatel v dílčích věkových kategoriích	146
W.3.5	Chybějící vodovod v místních částech (Václavice)	144
W.3.4	Chybějící kanalizace a ČOV v místních částech	141
W.3.3	Zanedbaný stav komunikací v místních částech (Oldřichov n. H., Václavice, Uhelná)	134
W.2.1	Existence zemědělských a průmyslových brownfields	133
W.5.1	Místní znečištění ovzduší z lokálních topenišť	130
W.3.1	Problematická dopravní dostupnost místních částí hromadnou, cyklo a pěší dopravou	117
W.2.2	Sezónnost cestovního ruchu	111
W.5.2	Lokálně narušená / zanedbaná kulturní krajina (brownfields) - zejména okrajové místní části	105
W.2.3	Nízká úroveň pracovní mobility do zahraničí.	80
O	Příležitosti	Body
O.6.2	Prevence sociálně patologických jevů a prevence kriminality	180
O.4.2	Modernizace prostor a vybavení školských zařízení a zařízení zájmového a neformálního vzdělávání	178
O.4.4	Spolupráce v oblasti sociálních a zdravotních služeb (zpracování a realizace komunitního plánu)	171
O.4.1	Plochy k využití pro novou bytovou výstavbu	166
O.1.2	Podpora kvality života poproduktivních věkových skupin	163
O.1.1	Prorodinná politika města	160
O.6.3	Rozšíření služeb městského úřadu v oblasti přenesené působnosti státní správy	159
O.4.3	Systémové řešení bezpečné dopravní dostupnosti školských zařízení města	156
O.7.1	Poloha na hranicích 2 států	155
O.5.2	Revitalizace brownfields (např. areál BERNAR)	150
O.2.1	Odstranění nebo revitalizace brownfields	148
O.7.2	Rozvojové využití území místních částí	140
O.5.1	Využití krajinného potenciálu místních částí	137
O.7.3	Podpora přirozených socioekonomických přeshraničních vazeb	137
O.6.1	Optimalizace současných informačních systémů městského úřadu a rozvoj specifických informačních a komunikačních systémů	135
O.2.2	Rozšíření nabídky produktů cestovního ruchu (vč. místních částí)	125

O.3.1	Dopravní obslužnost místních částí prostřednictvím alternativních dopravních řešení (taxi, minibusy, na zavolání)	113
T	Hrozby	Body
T.5.1	Negativní vliv rozšíření těžby v dole Turow na životní prostředí	192
T.1.2	Pokračující trend stárnutí populace (stárnutí populace ze shora věkové pyramidy)	180
T.1.1	Časově omezený nárůst potřeb kapacit obslužných zařízení (zdravotnictví, sociální péče, školství) s ohledem na věkovou strukturu obyvatel	163
T.5.2	Poškození životního prostředí starými ekologickými zátěžemi	140
T.7.1	Posilování restriktivní funkce státních hranic	127
T.3.1	Ztráta zájmu obyvatel o infrastrukturně nevybavené místní části města	114

VYHODNOCENÍ A INTERPRETACE GLOBÁLNÍ SWOT ANALÝZY

Silné stránky

V silných stránkách dominuje obytná funkce města. Hrádek nad Nisou je charakterizován jako dobře vybavené město adekvátními službami, tzn. velmi dobrý zázemím pro bydlení a život. Toto potvrzuje i vysoce pozitivně hodnocená dopravní dostupnost města, a to jak železniční, tak silniční dopravou, stejně jako kladně hodnocená mobilita pracovních sil, která vhodně doplňuje dílčí nesoulad mezi kvalifikací pracovní síly a strukturou pracovních míst přímo ve městě. Zároveň lze konstatovat velmi dobré pokrytí města komerčními službami ekonomicky dobře navázanými na velké podniky. Výrazným pozitivem města je též stabilizovaná a rozvíjející se veřejná správa s ambicí na zajišťování nových služeb obyvatelům města (zejména v oblasti přenesené působnosti státní správy), což reflektuje proaktivní komunitní přístup v řízení rozvoje města.

Slabé stránky

Významné slabé stránky města jsou v oblasti bezpečnosti (doprava v místech s vyšším pohybem pěších osob, sezónní kriminalita), v oblasti sociální péče (vnímané budoucí riziko spojené s vyšší potřebností a širším sortimentem požadovaných sociálních služeb) a ve vzdělanosti obyvatelstva města jako možného dalšího rozvojového hendikepu. Problematická je též infrastrukturní vybavenost (technická a dopravní) prostorově oddělených místních částí města.

Příležitosti

Příležitosti pro město Hrádek nad Nisou jsou spatřovány zejména v opatřeních, která reagují na nepříznivý demografický vývoj, tj. podpora kvality života poproduktivních věkových skupin obyvatel, včetně zajištění potřebných sociálních služeb na jedné straně a na straně druhé podpora opatření prorodinné politiky, včetně přípravy ploch pro bydlení se záměrem zatraktivnit město jak pro stávající obyvatele, tak pro nové demograficky perspektivní obyvatele. Tomuto trendu odpovídají i příležitosti ve využití potenciálu místních částí atraktivních z hlediska života v kvalitním životním prostředí s bezproblémovou dostupností socioekonomické vybavenosti, kterou nabízí intravilán města. V zájmu

města by též mělo být posílení bezpečnosti (zejména v oblasti prevence kriminality a sociálně patologických jevů a dopravní bezpečnosti v úsecích střetu motorové a bezmotorové dopravy) a žádoucí rozšíření nabídky služeb veřejné správy pro obyvatele s využitím moderních komunikačních a informačních technologií (posílení správní autonomie města).

Hrozby

Značným ohrožením pro město je zhoršení kvality životního prostředí, tedy narušení kvalitního prostředí pro bydlení. Jedná se zejména o hrozbu rozšíření těžby v polském dole Turow a ohrožení lokalit města starými ekologickými zátěžemi spojenými i s problematikou brownfields. Dalším podstatným vnímaným ohrožením je stárnutí obyvatelstva (výrazná negativní změna demografické struktury obyvatel) spojené se zvýšenými nároky na zajištění potřebných sociálních (neproduktivních) služeb na jedné straně a potenciální ztrátou ekonomické výkonnosti (produktivního potenciálu) na straně druhé.

SWOT analýza

Silné stránky

- **S.7.2 - autonomní pozice v sídelním systému**
- **S.7.1 - středisko mikroregionálního významu**
- **S.6.5 - meziobecní spolupráce v rámci aktivních svazků obcí**
- **S.6.4 - funkční spolupráce složek IZS**
- **S.6.3 - rozhodovací pravomoci osadních výborů ve finanční oblasti**
- **S.6.2 - dlouhodobě vyrovnané hospodaření města**
- **S.6.1 - realizované komunitní principy řízení rozvoje města (informační zázemí, Den starosty, komunikace s místními částmi)**
- **S.5.2 - kvalita veřejné zeleně**
- **S.5.1 - komplexně řešený systém odpadového hospodářství včetně třídění odpadů**
- **S.2.4 - kapacita zařízení základních služeb v cestovním ruchu**

- S.3.2 - odklonění tranzitní dopravy z intravilánu města (vnější a vnitřní okruh)
- S.3.1 - kvalitní dopravní dostupnost města (silnice, železnice)
- S.2.8 - navázané subdodavatelské vztahy místních drobných firem a živnostníků (služby, řemesla) na velké výrobní firmy
- S.2.7 - vysoká mobilita pracovní síly
- S.2.6 - stabilní pracovní trh
- S.2.5 - pobytový (vícedenní) cestovní ruch
- S.3.3 - realizace plánu rozvoje nemotorové dopravy
- S.2.3 - kvalitní dopravní napojení na síť TEN-T
- S.2.2 - plochy pro ekonomické aktivity
- S.2.1 - diverzifikovaná struktura ekonomických subjektů
- S.1.4 - stabilizovaný trend reprodukčního chování
- S.1.3 - stabilní migrační trend
- S.1.2 - stabilní počty narozených obyvatel - dlouhodobý trend
- S.4.2 - dostatečná struktura a kapacita školských zařízení
- S.4.9 - aktivní spolková činnost a podpora spolkové činnosti městem
- S.4.8 - finanční a organizační podpora kulturních aktivit městem
- S.4.7 - široká nabídka kulturních aktivit
- S.4.6 - dobrá dostupnost specializovaných zdravotnických zařízení
- S.4.5 - vybavenost města základními zdravotnickými zařízeními
- S.4.4 - činnost zařízení zájmového a neformálního vzdělávání
- S.4.3 - dobrá dostupnost středního a vysokého školství v sídlech vyššího řádu
- S.1.1 - nárůst počtu obyvatel - dlouhodobý trend
- S.4.1 - část bytového fondu je v majetku města (5%)
- S.3.5 - dobrý stav místních komunikací a chodníků v intravilánu města
- S.3.4 - vyhovující dopravní obslužnost města veřejnou hromadnou dopravou v pracovní dny

Slabé stránky

- W.6.1 - zvýšený výskyt kriminality (majetkové přečiny zejména v turistické sezóně)
- W.7.1 - periferní pozice v rámci Libereckého kraje
- W.5.2 - lokálně narušená / zanedbaná kulturní krajina (brownfields) - zejména okrajové místní části
- W.5.1 - místní znečištění ovzduší z lokálních topenišť
- W.2.3 - nízká úroveň pracovní mobility do zahraničí
- W.2.2 - sezónnost cestovního ruchu
- W.2.1 - existence zemědělských a průmyslových brownfields
- W.1.2 - nepříznivá vzdělanostní struktura
- W.1.1 - v čase nerovnoměrný nárůst počtu obyvatel v dílčích věkových kategoriích
- W.4.1 - neověřitelná skutečná potřebnost sociálních služeb
- W.3.5 - chybějící vodovod v místních částech (Václavice)
- W.3.4 - chybějící kanalizace a ČOV v místních částech
- W.3.3 - zanedbaný stav komunikací v místních částech (Oldřichov na Hranicích, Václavice, Uhelná)
- W.3.2 - bezpečnost dopravy v místech s vyšším pohybem pěších osob (např. Donín, Oldřichov na Hranicích, Liberecká ul.)
- W.3.1 - problematická dopravní dostupnost místních částí hromadnou, cyklo a pěší dopravou

Příležitosti

- **O.2.1 - odstranění nebo revitalizace brownfields**
- **O.1.2 - podpora kvality života poproduktivních věkových skupin**
- **O.1.1 - prorodinná politika města**
- **O.2.2 - rozšíření nabídky produktů cestovního ruchu (vč. místních částí - Oldřichov na Hranicích, Václavice, Uhelná)**
- **O.7.3 - podpora přirozených socioekonomických přeshraničních vazeb**
- **O.7.2 - rozvojové využití území místních částí**
- **O.7.1 - poloha na hranicích 2 států**
- **O.6.3 - rozšíření služeb městského úřadu v oblasti přenesené působnosti státní správy**
- **O.6.2 - prevence sociálně patologických jevů a prevence kriminality**
- **O.6.1 - optimalizace současných informačních systémů městského úřadu a rozvoj specifických informačních a komunikačních systémů**
- **O.5.2 - revitalizace brownfields (např. areál BERNAR)**
- **O.5.1 - využití krajinného potenciálů místních částí**
- **O.4.4 - spolupráce v oblasti sociálních a zdravotních služeb (zpracování a realizace komunitního plánu)**
- **O.4.3 - systémové řešení bezpečné dopravní dostupnosti školských zařízení města**
- **O.4.2 - modernizace prostor a vybavení školských zařízení a zařízení zájmového a neformálního vzdělávání**
- **O.4.1 - plochy k využití pro novou bytovou výstavbu**
- **O.3.1 - dopravní obslužnost místních částí prostřednictvím alternativních dopravních řešení (taxi, minibusy, na zavolání)**

Hrozby

- **T.1.3 - pokračující trend stárnutí populace (stárnutí populace ze shora věkové pyramidy)**
- **T.1.2 - nepříznivá vzdělanostní struktura obslužných zařízení (zdravotnictví, sociální péče, školství) s ohledem na věkovou strukturu obyvatel**
- **T.1.1 - časově omezený nárůst potřeb kapacit**
- **T.5.1 - negativní vliv rozšíření těžby v dole Turow na životní prostředí**
- **T.7.1 - posilování restriktivní funkce státních hranic**
- **T.5.2 - poškozování životního prostředí starými ekologickými zátěžemi**
- **T.3.1 - ztráta zájmu obyvatel o infrastrukturně nevybavené místní části města**

B. NÁVRHOVÁ ČÁST

B.1 Strategická vize

Strategická vize vykresluje dlouhodobé představy o budoucnosti města. Popisuje tedy stav, kterého by mělo být dosaženo realizací několika na sebe navazujících programů rozvoje města, čímž zajišťuje kontinuitu rozvoje města.

Živé a atraktivní, rodině přátelské město s vysokou kvalitou služeb občanské vybavenosti a rozvinutou stabilní demografickou strukturou.

Strategický cíl

Stabilní socioekonomický rozvoj města založený na kvalitní demografické struktuře.

B.2 Cíle, opatření a aktivity

🔺 Vysoká důležitost — Střední důležitost 🟢 Nízká důležitost

Cíl : „PC1 - Kvalitní prostředí pro rozvoj bydlení”

Opatření : „1.1 Příprava nových ploch pro bydlení (infrastrukturní vybavenost)”	Od - do	Odpovědnost	Náklady (tis. Kč)	Zdroj financování
— „1.1.1 Vytipování ploch vhodných pro bydlení (vazba na územní plán a řešení majetkoprávních vztahů - specifikovat lokality)”	-			
— „1.1.2 Investiční příprava nových ploch pro bydlení (specifikovat lokality)”	-			
— „1.1.3 Řešení problematiky sociálního bydlení”	-			
Opatření : „1.2 Revitalizace zatížených území (BF, veřejná prostranství - intravilán, místní části)”	Od - do	Odpovědnost	Náklady (tis. Kč)	Zdroj financování
— „1.2.1 Revitalizace BF (areál Benar, Becon)”	-			
Opatření : „1.3 Dořešení problematiky infrastrukturní vybavenosti okrajových částí”	Od - do	Odpovědnost	Náklady (tis. Kč)	Zdroj financování
— „1.3.1 Specifikace infrastrukturních opatření v místních částech”	-			
— „1.3.2 Řešení dopravní infrastruktury - zpracování pasportu komunikací, zpracování plánu údržby komunikací v majetku města, jednání s Libereckým krajem o údržbě krajských silnic (zejména III. třídy).”	-			
Opatření : „1.4 Zajištění dopravní bezpečnosti v problematických lokalitách”	Od - do	Odpovědnost	Náklady (tis. Kč)	Zdroj financování
— „1.4.1 Bezpečnost dětí u školských zařízení (ZŠ Donín)”	-			
— „1.4.2 Zajištění bezpečné cesty dětí do škol z místních částí (školní autobus, cyklostezky)”	-			

— „1.4.3 Zajištění bezpečnosti chodců do místních částí (Oldřichov na Hranicích)”	-			
Opatření : „1.5 Prevence kriminality”	Od - do	Odpovědnost	Náklady (tis. Kč)	Zdroj financování
— „1.5.1 Asistent prevence kriminality”	-			
— „1.5.2 Preventivní program pro mladé osoby 15+ (kariérové poradenství)”	-			
— „1.5.3 Osvětové a vzdělávací programy (dluhová prevence, prevence návykových látek, prevence sociálně-patologických jevů)”	-			

Cíl : „PC2 - Rozvinutá vybavenost města”

Opatření : „2.1 Prorodinná opatření”	Od - do	Odpovědnost	Náklady (tis. Kč)	Zdroj financování
✔ „2.1.1 Podpora sladění pracovního a rodinného života (dětské skupiny, volnočasové aktivity pro mládež, příměstské tábory)”	-			
Opatření : „2.2 Rozvoj vzdělávací infrastruktury”	Od - do	Odpovědnost	Náklady (tis. Kč)	Zdroj financování
— „2.2.1 Infrastruktura pro předškolní vzdělávání (vybavenost výukových prostor)”	-			
— „2.2.2 Infrastruktura pro základní vzdělávání (vybavenost výukových prostor, komunikační infrastruktura, rekonstrukce školních budov)”	-			
— „2.2.3 Infrastruktura pro zájmové a neformální vzdělávání (DDM Drak, Klub mládeže při TGM)”	-			
Opatření : „2.3 Sociální infrastruktura a služby”	Od - do	Odpovědnost	Náklady (tis. Kč)	Zdroj financování
— „2.3.1 Analýza potřebnosti sociálních služeb”	-			
— „2.3.2 Podpora aktivit sociálního podnikání (sociální podniky „Cihelna“)”	-			
— „2.3.3 Výstavba zařízení pobytové sociální služby (Domov pro seniory)”	-			
Opatření : „2.4 Smart city”	Od - do	Odpovědnost	Náklady (tis. Kč)	Zdroj financování
— „2.4.1 Modernizace a rozšíření služeb eGovernmentu”	-			
— „2.4.2 Modernizace a doplnění specifických komunikačních a informačních systémů”	-			
— „2.4.3 Rozšíření nabídky služeb přenesené působnosti státní správy”	-			
— „2.4.4 Komplexní municipální marketing”	-			

B.3 Podpora realizace programu

Zpracováním Programu rozvoje města Hrádek nad Nisou práce ani zdaleka nekončí. V neposlední řadě je třeba stanovit způsob realizace aktivit, potažmo projektů, a tím zajistit naplňování v dokumentu stanovených cílů. Implementační část zahájí plánované zpracování akčního plánu na období roku 2017 (vazba na nový rozpočtový rok). Přípravné aktivity budou probíhat už i v 2. pololetí roku 2016.

Při jednáních pracovní skupiny byla vždy otevřena problematika místních částí města. Navrhujeme proto posílení informačních kanálů, např. určení konkrétního pracovníka, který bude sbírat požadavky, náměty a potřeby obyvatel osad od pověřených členů osadních výborů, popř. obyvatel, projednávat a předávat v rámci organizační struktury věcně příslušným odborům.

Monitoring průběhu realizace programu rozvoje

Monitoring realizace programu tvoří důležitý podklad především pro aktualizaci dokumentu. Na jeho základě bude mít město přehled o tom, co se podařilo, v čem je třeba pokračovat a kde se vyskytl při realizaci problém.

Průběžné hodnocení naplňování programu bude probíhat jedenkrát ročně. Garantem hodnocení bude odbor rozvoje města, který z podkladů ostatních participujících subjektů (ostatní odbory městského úřadu, zástupci příspěvkových organizací města, apod.) zpracuje tzv. zprávu o průběhu realizace programu.

Součástí průběžné hodnotící zprávy bude:

- přehled aktivit, které byly v daném roce zrealizovány, a to včetně finančních nákladů,
- přehled aktivit, jejichž realizace byla v daném roce započata, ale ještě neskončila, včetně přehledu již proplacených a plánovaných finančních prostředků,
- přehled aktivit, jejichž realizace se nezdařila, včetně odůvodnění,
- případné návrhy na změny programu rozvoje města. Pro monitoring a vyhodnocování PRM je možné využít portál MMR www.obcepro.cz (viz dále).
- Schválená podoba programu rozvoje města bude do konce září 2016 zpracována do speciálního webového prostředí Ministerstva pro místní rozvoj na portálu www.obcepro.cz. Tímto způsobem se PRM Hrádek nad Nisou dostane do unikátní databáze, kterou má k dispozici Liberecký kraj a Ministerstvo pro místní rozvoj a která bude sloužit m.j. i pro monitoring potřeb a rozvojových záměrů obcí s předpokládanou vazbou na vypisované dotační tituly.
- Aktualizované verze budou schváleny zastupitelstvem města a budou zveřejněny na webových stránkách města.
- V případě dřívější aktualizace dokumentu budou změny provedeny přímo v textu Programu rozvoje města Hrádek nad Nisou 2017 – 2022, přičemž v úvodu dokumentu bude uveden soupis provedených revizí.
- Podkladem pro aktualizaci dokumentu budou především průběžné zprávy o realizaci programu. Mezi významné podněty pro aktualizaci programu patří také změny vnějších podmínek naplnění dokumentu, objektivní potřeba stanovení nových cílů (ne změna politické reprezentace).

Nejpozdější termín aktualizace je rok 2022, kdy by měl být zpracován dokument pro následující programové období.

- **Aktualizace programu rozvoje města**

- Zpráva o průběžném i závěrečném hodnocení realizace programu rozvoje města bude projednána v radě města a předložena zastupitelstvu města na vědomí. Po projednání v zastupitelstvu města budou monitorovací zprávy uveřejněny na webových stránkách města.
- **Závěrečné** hodnocení realizace programu rozvoje města proběhne v roce 2022.
- Výstupem celkového hodnocení realizace programu rozvoje města bude *Závěrečná zpráva o realizaci programu rozvoje města*. V jejím textu bude kromě údajů, které jsou zachyceny v průběžných monitorovacích zprávách, zhodnoceno naplnění programových cílů dokumentu.

Přílohy

1. [PRM_Hrádek n. N. komplet_ZM_20160831.pdf](#)
(www.obcepro.cz/attachments/documents/1171473848049.pdf)