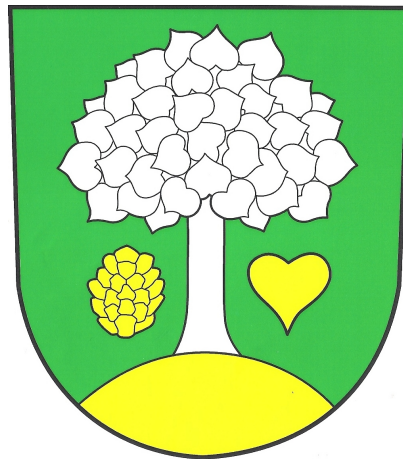




MINISTERSTVO
PRO MÍSTNÍ
ROZVOJ ČR

OBCEPRO
PROGRAM ROZVOJE OBCE

PROGRAM ROZVOJE OBCE **BOROVÁ**



NA OBDOBÍ LET
2016 - 2022

Program rozvoje obce Borová byl schválen zastupitelstvem obce Borová usnesením č. 11
dne 4.8.2016.

Úvod

Program rozvoje obce Borová je strategickým dokumentem, který stanovuje rozvojové priority obce Borová pro období roků 2016 až 2022. Jedná se o dokument, který je ve smyslu zákona č. 128/2000 Sb., o obcích (obecní zřízení), v platném znění, základním plánovacím dokumentem obce. Důvodem jeho vzniku byla potřeba stanovit plán rozvoje obce pro další období, na jehož základě bude mít obec možnost efektivně využívat finanční zdroje obce, zejména prostředky, které obec získává ze státního rozpočtu a z vlastní činnosti, ale také prostředky z různých dotačních titulů.

Při tvorbě tohoto dokumentu bylo využito současných strategických dokumentů obce, zejména rozpočtu obce z minulých let, územního plánu obce, údajů o aktuálním dění v obci, představ občanů o dalším rozvoji obce a také informací o předpokládaných potřebách, které bude třeba v budoucnosti řešit.

Do procesu tvorby programu rozvoje byla formou dotazníkového šetření zapojena i veřejnost, která v průběhu tvorby byla na veřejných zasedáních seznamována s dílčími výsledky. V rámci těchto zasedání mohli občané předložené skutečnosti připomínkovat.

Program rozvoje obce tedy představuje hlavní problémy a předpoklady obce a stanovuje možná řešení, je podkladem pro rozhodování orgánů obce v záležitostech budoucího rozvoje obce a v neposlední řadě zvyšuje šance získat finanční prostředky z vnějších zdrojů (dotací apod.).

Dokument Program rozvoje obce Borová na období let 2016–2022 byl zpracován díky projektu „Elektronická metodická podpora tvorby rozvojových dokumentů obcí“ (CZ.1.04/4.1.00/62.00008), jehož nositelem bylo Ministerstvo pro místní rozvoj ČR.

A. ANALYTICKÁ ČÁST

A.1 Charakteristika obce

1. Území

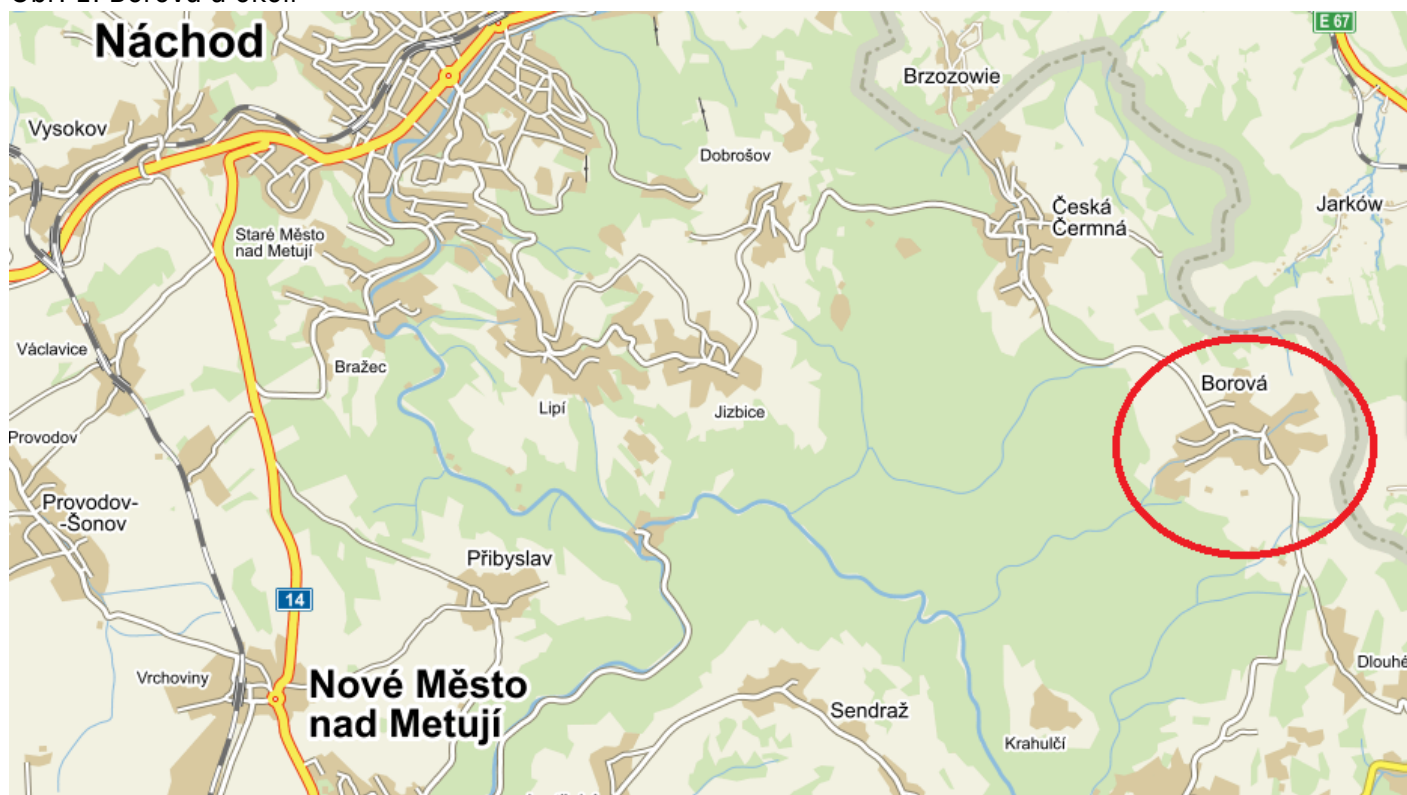
Poloha

Obec Borová se nachází v Královéhradeckém kraji v okrese Náchod v nadmořské výšce 620 m.n.m. v bezprostřední blízkosti hranice s Polskou republikou. Rozloha obce činí 307 ha a obsahuje jedno katastrální území. Obec patří do krajinného celku Kladské pomezí. V katastru obce převažují trvalé travní porosty a orná půda, které dohromady tvoří cca 70% celkové plochy pozemků.

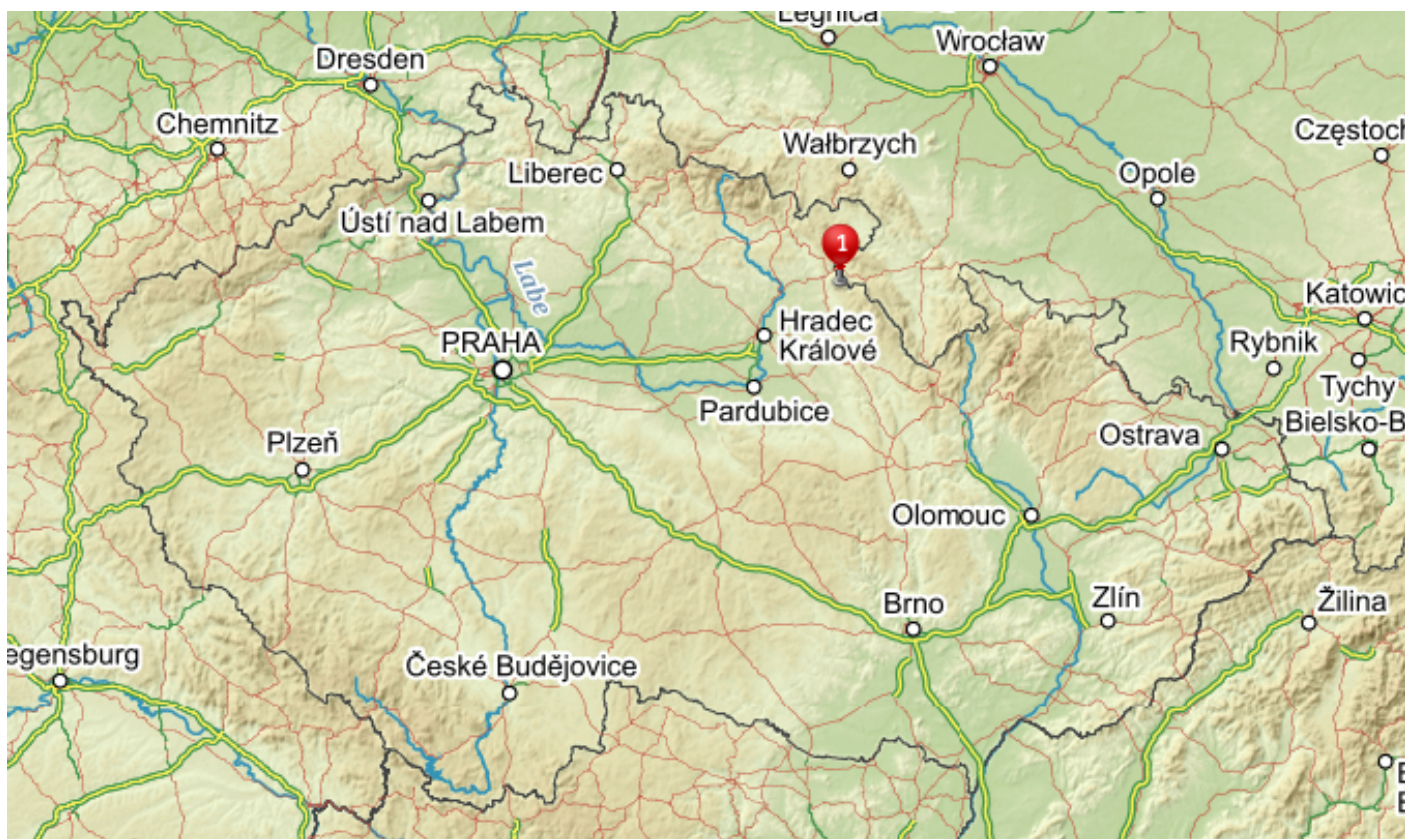
Vzdálenost obce od center okolních obcí:

krajské město Hradec Králové - 46 km
okresní město Náchod - 13 km
města Dobruška a Nové Město nad Metují - 15 km
obec Česká Čermná - 3 km
městys Nový Hrádek - 4,5 km

Obr. 1: Borová a okolí



Obr. 2: Borová v České republice



Borová poprvé ...

První písemná zmínka o obci Borová pochází z roku 1445 v Náchodské pamětní knize, která je uložena ve Státním okresním archivu v Náchodě:

Znění zápisu ...

'Mír mezi Jakubem z Levína a Vavřincem z Borového. My, Jan Rychtář, Jan Křivonosie purkmistr a konšelé známo činíme tímto zápisem, že se jest stal mír před námi, mezi Jakubem z Levína a Vavřincem z Borového a že su smířený v konání Tribunem a Jakubem z Dobrze a že nemají sobě toho vzpomínati navždycky žádným tušením viny jich přítele. Jestli že by která strana vzpomenula druhé straně, tehdy své cti věře učinili ...'

Některé významné mezníky obce

- 1819 - první zmínka o školním vyučování
- 1822 - vznikla kapela Borovanka
- 1833 - první písemná zpráva o velikosti obce uvádí 549 obyvatel v 82 chalupách
- 1865 - otevřena první dřevěná škola - jednotřídka
- 1874 - značná část obce vyhořela
- 1886 - založen Sbor dobrovolných hasičů
- 1912 - založena TJ Sokol

2. Obyvatelstvo

Demografická situace

Historický vývoj počtu obyvatel dle vlastních záznamů:

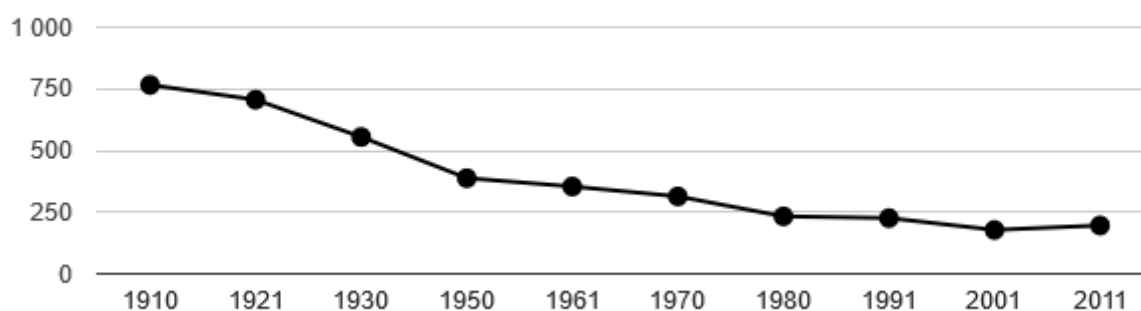
1654 - 6 rolníků s potahem, 1 zahradník, 1 chalupník

1757 - 12 hospodářů a 2 tkalci

1833 - 549 obyvatel

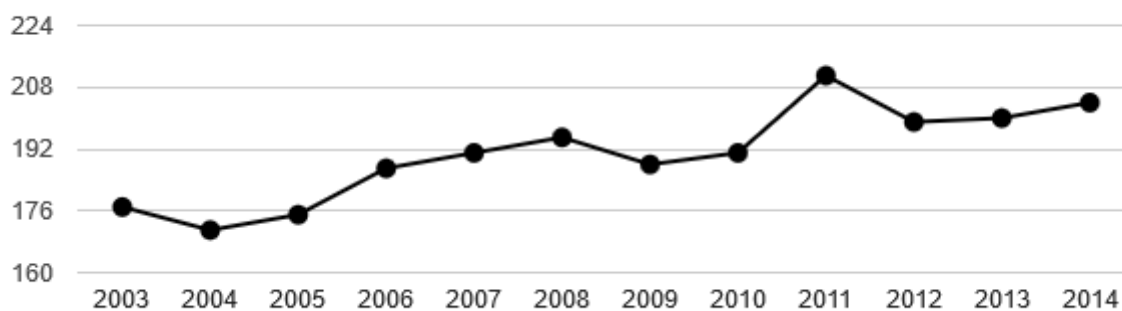
1958 - 388 obyvatel

Dlouhodobý vývoj počtu obyvatel obce Borová od roku 1910



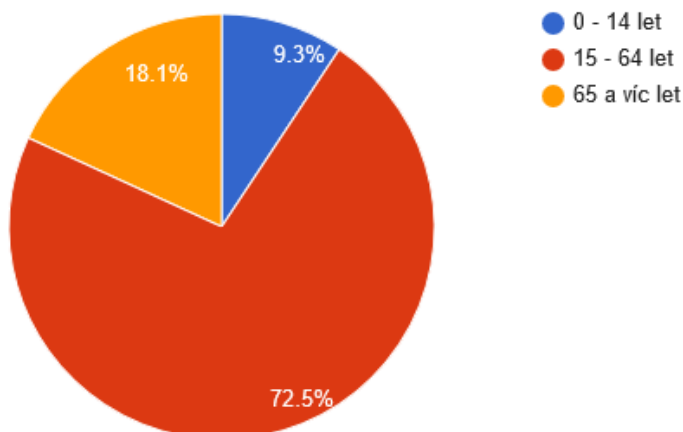
Pramen: ČSÚ

Vývoj počtu obyvatel obce Borová v letech 2003 - 2014



Pramen: ČSÚ

Věková struktura obyvatel obce Borová v roce 2014



Pramen: ČSÚ

Změna počtu obyvatel a věkové poměry v obci Borová

	Počet obyvatel v roce 2014	Změna počtu obyvatel 2001-2011 (%)	0-14 let (%)	65 a více let (%)	Index stáří	Změna podílu obyvatel 0-14 let 2003-2013 (%)	Změna podílu obyvatel 65+ let 2003-2013 (%)
Borová	204	90,82	9,31	18,14	194,74	109,19	127,71
ORP Náchod	61 089	102,01	15,05	19,18	129,29	103,86	79,95
Okres Náchod	111 130	102,89	15,29	19,20	125,62	105,15	75,73
Královéhradecký kraj	551 590	100,51	15,03	18,99	126,38	102,66	77,14
ČR	10 538 275	98,02	15,19	17,84	117,45	100,26	78,10

Pramen: ČSÚ

Dojíždka obyvatel za prací, do škol a za službami

Obyvatelé obce v převážné většině dojíždějí do Náchoda, do Nového Hrádku a do České Čermné, jsou však využívány i služby nabízené dalšími obcemi a městy, např. Novým Městem nad Metují, Dobruškou a dalšími.

Náchod - zaměstnání, základní a střední školství, služby, úřady, nemocnice, obchody, železniční a autobusová doprava

Nový Hrádek - zdravotní středisko, obchod, mateřská škola, základní škola 1. až 9. třída

Česká Čermná - mateřská škola, základní škola 1. až 5. třída

Sociální situace

V obci nejsou národnostní menšiny s podílem vyšším než 10% na celkovém počtu obyvatel, nejsou zde sociálně vyloučené lokality.

V obci se nevyskytují problémy s uživateli návykových látek.

Spolková činnost

Sbor dobrovolných hasičů - aktivně se podílí na veřejném životě obce, zúčastňuje se hasičských soutěží, pořádá vlastní sportovní, kulturní a společenské akce, podílí se na akcích pořádaných obcí a dalšími subjekty

Tělocvičná jednota Sokol -aktivně se podílí na veřejném životě obce, pořádá vlastní sportovní, kulturní a společenské akce, podílí se na akcích pořádaných obcí a dalšími subjekty

Honební společenstvo Česká Čermná - Borová - aktivně se podílí na veřejném životě obce, podílí se na akcích pořádaných obcí a dalšími subjekty

Nejvýznamnější akce pořádané spolky

dálkový pochod Borovská padesátka kladským pomezím

Hasičský ples

Letní Vánoce

Dětský karneval

Čarodějnice pro děti

Myslivecký ples

Poslední leč

Obec Borová poskytuje spolkům pro jejich činnost zázemí a finanční podporu, spočívající v poskytování obecních prostor a zařízení (prostory kulturního domu včetně prostor venkovních), v úlevách z plateb nájmu z těchto zařízení, poskytování finančních příspěvků či materiálního zabezpečení pro konkrétní akce a v neposlední řadě v dotacích z rozpočtu obce poskytovaných na základě žádostí spolků.

3. Hospodářství

Ekonomická situace (zemědělství, průmysl, služby, cestovní ruch...)

Na území obce působí jediný subjekt, který dlouhodobě zaměstnává občany. Jedná se o zemědělské družstvo ZEPO Bohuslavice, a.s., produkující rostlinnou a živočišnou výrobu.

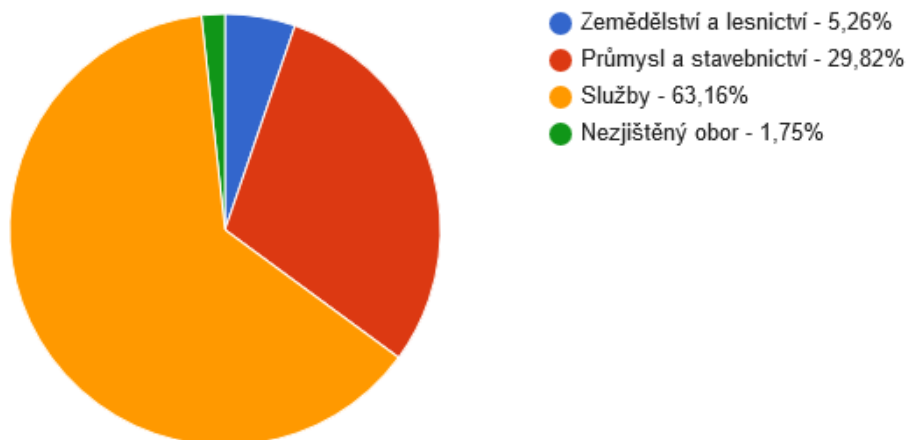
Část majetku obce - pohostinství - je pronajímána podnikatelskému subjektu k provozování hostinské činnosti.

Většina zemědělské půdy, v soukromém vlastnictví i v majetku obce, je pronajímána zemědělskému družstvu.

Obec, přestože se nachází v turisticky atraktivní lokalitě, není vybavena pro cestovní ruch (chybí ubytovací a stravovací kapacity)

Podnikatelské subjekty zajišťují pro občany obce provoz pojízdné prodejny s masnými výrobky (1x týdně) a s ostatními potravinami (3x týdně)

Struktura podnikatelských subjektů podle odvětví v obci Borová v roce 2013



Pramen: ČSÚ

Trh práce

Míra nezaměstnanosti v obci je na velmi nízké úrovni, pod celorepublikovým průměrem. Dělnické profese využívají dostupnosti nejbližších výrobních podniků (Rubena Náchod, Velos Nový Hrádek). Kromě zaměstnanců zemědělského družstva ZEPO Bohuslavice, a.s., vyjíždějí ostatní občané za zaměstnáním do bližších i vzdálenějších obcí v okolí.

Vývoj nezaměstnanosti

rok 2007 - 6 nezaměstnaných
rok 2008 - 3 nezaměstnaní
rok 2009 - 2 nezaměstnaní
rok 2010 - 6 nezaměstnaných
rok 2011 - 7 nezaměstnaných
rok 2014 - 3 nezaměstnaní

4. Infrastruktura

Technická infrastruktura

Obec Borová je vybavena základní technickou infrastrukturou, která obsahuje veřejný vodovod, jednotnou kanalizační síť a elektrorozvodnou síť na území celé obce.

Vodovod

Dodávka pitné vody je zajištěna z vodních zdrojů, které se nacházejí ve dvou lokalitách na území obce. Pitná voda je rozvedena v celé obci s výjimkou okrajových částí, kde veřejný vodovod chybí. Částečně obyvatelé obce využívají vodu z vlastních zdrojů.

Kanalizace

Kanalizační síť je rozvedena v centrální části obce, kanalizace je ve vlastnictví obce. Jednotlivé větve kanalizační sítě jsou zaústěny do vodoteče „Mezný potok“. Čištění odpadních vod zajišťují jednotlivé domácnosti, obec nemá vybudovanou centrální čistírnu odpadních vod. Na vyústění jednotlivých větví

kanalizace je dvakrát ročně akreditovanou zkušebnou prováděno měření znečištění vypouštěných odpadních vod. Vzhledem k nízkým hodnotám znečištění bylo obci v roce 2013 prodlouženo povolení k vypouštění odpadních vod s platností do roku 2023. Obec má zhotoven kanalizační řád, jehož platnost je do roku 2020.

Vytápění

Obec není napojena na centrální vytápění, jednotlivé objekty mají vlastní zdroje vytápění.

Datové služby

Jednotlivé objekty mají možnost připojení k internetu prostřednictvím ADSL nebo datových tarifů poskytovatelů mobilních služeb. Dále jsou na území celé obce instalována zařízení umožňující připojení prostřednictvím WiFi.

Elektrorozvodná síť

Obec je plně elektrifikována, vedení je částečně zemní, částečně nadzemní. V celé obci je zavedeno veřejné osvětlení, s výjimkou několika lokalit, kde lze osvětlení považovat za nedostatečné.

Odpady

Sběr komunálních odpadů je v obci řešen centrálním sběrným místem v prostoru místního kulturního domu. V oploceném dvoře jsou umístěny velkoobjemové kontejnery na směsný komunální odpad a sběrné místo pro ukládání kovových odpadů. Provozní doba sběrného místa je každé úterý od 17:00 do 18:00 hodin a každou sobotu od 13:00 do 14:00 hodin. Na veřejně přístupných místech u kulturního domu jsou umístěny nádoby na tříděný odpad (papír, plasty, sklo) a nově od roku 2015 velkoobjemový kontejner na biologicky rozložitelný odpad.

Dopravní infrastruktura

Silniční síť, komunikace

V obci jsou vybudovány místní komunikace v převážné většině s asfaltovým povrchem. V okrajových částech obce, zejména v místech s novou zástavbou nebo v částech s menším osídlením, komunikace se zpevněným povrchem chybí. Některé úseky místních komunikací jsou ve špatném technickém stavu a vyžadují rekonstrukci. Nejhorší technický stav vykazuje komunikace procházející centrální částí obce od hlavní silnice po vodní nádrž (rybníček). Menší opravy místních komunikací obec zajišťuje průběžně. Zimní údržba těchto komunikací je zajišťována vlastními technickými prostředky obsluhovanými místními občany.

Síť místních komunikací je napojena na komunikaci III/28526, která je hlavním silničním tahem spojujícím obec s městem Náchod na straně jedné a s městy Dobruška nebo Nové Město nad Metují na straně druhé. V roce 2015 byla v úseku Borová – Nový Hrádek (4,5 km) provedena rekonstrukce této komunikace, čímž bylo navázáno na úsek Nový Hrádek – Rokol rekonstruovaný v předchozích letech.

Nejbližší napojení na silnici I. třídy je v Náchodě na I/33 směr Broumov – Náchod – Hradec Králové, a dále na I/14 směr Náchod – Nové Město nad Metují – Dobruška – Rychnov nad Kněžnou.

Dopravní zatížení obce je poměrně nízké vzhledem k tomu, že obec leží v příhraniční oblasti s Polskou republikou, mimo hlavní frekventované komunikace. Provoz nákladních vozidel v obci je minimální.

Parkovací plochy

Parkovací místa nejsou v obci vymezena. Největší plocha s možností parkování je v centrální části obce u kulturního domu, tato plocha je přednostně udržována v rámci zimní údržby, kdy okrajové části obce mohou být s ohledem na klimatické podmínky nedostupné motorovými vozidly. V průběhu konání

různých akcí s vyšším počtem návštěvníků je pro účely parkování využíváno místní fotbalové hřiště a okraj místních komunikací.

Cyklotrasy, cyklostezky

Obcí prochází páteří cyklotrasa č. 22 Mladkov – Adršpach, trasa kopíruje hlavní komunikaci III/28526. S výjimkou této cyklotrasy obcí jiné cyklotrasy ani cyklostezky neprocházejí.

Dopravní obslužnost, veřejná doprava

Veřejná doprava v obci je autobusová, je zajišťována několika dopravci. Počet autobusových spojů veřejné dopravy k datu 1.1. 2016 ve směru do Nového Hrádku ve všední dny činí 19 spojů, v sobotu 9 spojů, v neděli 9 spojů, ve směru do Náchoda ve všední dny činí 17 spojů + jeden na přestup, v sobotu 10 spojů, v neděli 10 spojů. Veřejná autobusová doprava je zapojena do integrovaného regionálního dopravního systému (IREDO), který umožňuje cestovat v Královéhradeckém a Pardubickém kraji na jeden jízdní doklad bez ohledu na to, který autobus nebo vlak cestující pro zamýšlenou trasu využije. Dopravní obslužnost v obci vzhledem k počtu obyvatel a lokalizaci je na velmi dobré úrovni a poskytuje dostatek spojů pro dopravu obyvatel obce do zaměstnání a dětí a mládeže do škol.

5. Vybavenost obce

Bydlení

V současné době je v obci 74 objektů, v nichž je k trvalému pobytu přihlášena nejméně jedna osoba a 53 objektů, v nichž není k trvalému pobytu nikdo přihlášen. Jedná se o rodinné domy, objekty k rekreaci (chaty a chalupy), dva bytové domy a kulturní dům s jedním bytem.

Volné plochy ve vlastnictví obce určené pro novou zástavbu v obci nejsou. Zájem o výstavbu nových domů v obci je individuální v závislosti na vlastnictví vhodných pozemků v majetku žadatele o výstavbu.

Vzhledem k velikosti obce a možnostem jejího rozpočtu nejsou sociální byty či byty s pečovatelskou službou apod. v obci zajištěny. Zájemci o tato zařízení mohou svůj zájem řešit v Náchodě či dalších okolních městech jako je Dobruška, Nové město nad Metují nebo Červený Kostelec.

Základní ani mateřská škola v obci nejsou. Oba typy školských zařízení žáci navštěvují v sousední obci Česká Čermná a městysu Nový Hrádek. Střední školská zařízení jsou nejvíce navštěvována v Náchodě, v menší míře v dalších okolních městech.

Zdravotnictví

V obci není lékařská ordinace. Lékařské služby praktického lékaře, většinou pro starší občany, zajišťuje zdravotní zařízení v Novém Hrádku. Další lékařská odborná zařízení jsou v Náchodě, Novém Městě nad Metují, Dobrušce či Opočně. Spádová nemocnice je v Náchodě. Nejbližší výjezdová základna zdravotnické záchranné služby má stanoviště v Náchodě. Vzdálenost od obce tak splňuje zákonný požadavek dosažitelnosti v dojezdové době do 20 minut.

Sociální péče

S ohledem na velikost obce a počet obyvatel nejsou v obci pobyťová zařízení sociálních služeb pro různé skupiny (senioři, zdravotně postižení atd.). Terénní služby, sociální péči, si v případě potřeby občané zajišťují individuálně, zpravidla u charitativních organizací, např. Hospic Anežky České v Červeném Kostelci.

Obec ze svého rozpočtu hradí pro občany obce náklady na dopravu obědů z mateřské školy v České Čermné. V současné době se jedná o cca 8 až 12 obědů denně.

Kultura

V obci je kulturní dům v majetku obce. V jeho prostorech sídlí obecní úřad, nachází se tu pohostinství a taneční sál. U kulturního domu jsou venkovní prostory s tanečním parketem a grilovacím zařízením, sloužící veřejnosti k pořádání různých společenských akcí (Borovská padesátka Kladským pomezím, Letní Vánoce, taneční zábavy atd.). Podmínky pro kulturní aktivity v Borové jsou dobré. Výhodou je místní kulturní dům se salónekem s kapacitou cca 50 míst a pohostinstvím. Jeho součástí je i sál s kapacitou 200 míst a zázemím (kuchyňka, sociální zařízení). Tradičně je kulturní dům využíván místními spolky pro pořádání plesů (Myslivecký, Hasičský, Dětský karneval a zábavní akce pořádané pro děti). V případě zájmu jsou prostory kulturního domu za úplaty půjčovány občanům k pořádání rodinných oslav a nejrůznějších soukromých akcí. Sál kulturního domu je také využíván obcí k pořádání kulturních akcí, např. "Posezení nad kronikou". V salóneku kulturního domu jsou pořádány výroční schůze spolků, koncerty a jiné akce. Obec v salóneku pořádá veřejná zasedání zastupitelstva obce a společenské akce, např. vítání občánků.

Ve vlastnictví obce je Kaple Božského Srdce Páně z roku 1937, v níž jsou konány pravidelné bohoslužby, poslední rozloučení se zesnulými, ale i kulturní akce, jakou je obcí pořádaný adventní koncert.

K poslednímu odpočinku jsou zesulí ukládáni na místním hřbitově, který je stejně jako budova márnice v majetku obce.

U příležitosti významných životních jubileí je občanům ve věku od sedmdesáti let výše předáván drobný dar s blahopřáním od obecního zastupitelstva, které vždy zastupují dva jeho členové.

V obci se nachází řada malých sakrálních staveb, většinou kamenných křížů, které jsou umístěny na různých místech u cest (i cest již zaniklých). U hlavní silnice je umístěn pomník padlým, na němž je umístěna deska se jmény občanů obce, kteří padli v první světové válce či jsou z této doby nezvěstní; pomník byl obci předán v r. 1928.

Kulturně společenskou akcí s mezinárodním významem je setkání obcí s názvem Borová každoročně pořádanou pod názvem "Borovské hry". Tuto akci každý rok pořádá jiná Borová v České nebo Slovenské republice a občané se každoročně účastní v hojném počtu.

Pravidelné akce

Leden - Myslivecký ples (pořadatel Honební společenstvo Česká Čermná - Borová)

Únor - dětský karneval (pořadatel TJ Sokol Borová), Hasičský ples (pořadatel SDH Borová)

Duben - Posezení nad kronikou (pořadatel Obec Borová), Čarodějnice pro děti (pořadatel TJ Sokol Borová)

Květen - Borovská padesátka kladským pomezím (pořadatel TJ Sokol Borová)

Červen - Borovské hry (pořadatel Obec Borová ve spolupráci se spolky), dětský den

Srpen - Letní Vánoce (pořadatel SDH Borová)

Prosinec - Adventní koncert (pořadatel Obec Borová)

Sport a tělovýchova

Podmínky pro sportovní a volnočasové aktivity v obci jsou na dobré úrovni. Nachází se tu travnaté fotbalové hřiště, jehož vlastníkem je TJ Sokol Borová. V areálu je dále antukový kurt na nohejbal, volejbal, tenis a basketbal. Součástí je dětské hřiště, které obec vybuodovala v letech 2015 a 2016 v nákladu cca 285 tis. Kč.

Na rozvoji sportovních aktivit se aktivně podílí TJ Sokol Borová, který pořádá řadu akcí otevřených pro veřejnost, např. volejbalový a nohejbalový turnaj, fotbalové turnaje "Hlavou za dva" či „Haťapkův memoriál" pořádaný vždy poslední den v roce. V období vánočních svátků se koná tradiční fotbalový turnaj mezi TJ Sokol Borová a Pekaři Náchod.

V zimních měsících jsou pořádány bowlingový turnaj na drahách v okolních městech, v sále kulturního domu Vánoční turnaj ve stolním tenise, turistický pochod na běžkách "Dobytí severního pólu" a v případě dostatku sněhu jsou v zimě pořádány "Borovské olympijské hry".

Nejdůležitější a nejznámější akcí roku je "Borovská padesátka Kladským pomezím", dálkový pochod s 47letou tradicí.

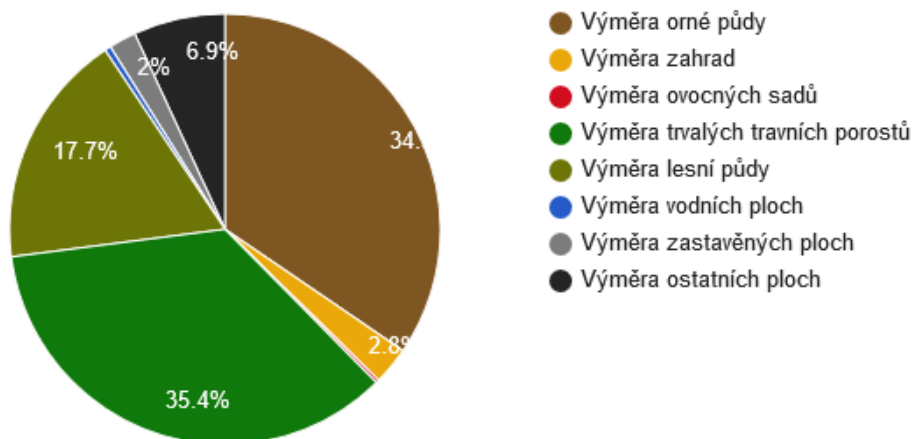
V areálu TJ Sokol Borová je klubovna tohoto spolku s možností vnitřního a venkovního posezení s grilem a udírnou, které se využívají na různé oslavy, jejichž součástí jsou i sportovní odpoledne se sportovním vyžitím (nohejbal, volejbal). V prázdninových měsících jsou hřiště i kurt hojně využívány dětmi ke sportovním účelům.

V letních měsících jsou pořádány cyklovýlety po okolí a to jak na území České, tak Polské republiky.

6. Životní prostředí

Struktura využití půdy

V katastru obce převažují plochy trvalých travních porostů společně s plochami orné půdy, které dohromady tvoří cca 70% plochy. Struktura využití půdy je znázorněna v níže uvedeném grafu.



Pramen: ČSÚ

Koeficient ekologické stability

Koeficient ekologické stability vyjadřuje poměr mezi přírodně stabilními plochami (jako jsou lesy, zahrady atd.) a plochami zastavěnými či intenzivně zemědělsky obdělávanými (tzv. nestabilními). Vyšší hodnota koeficientu obecně značí příznivější stav, hodnota vyšší než 1 znamená vyváženou (stabilní) krajinu. V obci Borová dosahuje koeficient hodnoty 1,30.

Pramen: ČSÚ

Vodní hospodářství

Obcí protéká potok pramenící v místě zvaném Strážnice. Potok ve střední části obce plní též přírodní rybník, který slouží zároveň jako požární nádrž.

Vodní zdroje se nacházejí v místech zvaných Strážnice a Kalabon. Z těchto zdrojů je obec zásobována pitnou vodou nejvyšší kvality. V uvedených místech jsou vybudovány vrty a v lokalitě Strážnice vodojem, který z jedné poloviny vlastní obec Borová.

Kanalizační síť je majetkem obce. Kvalita vody na vyústění kanalizace do vodoteče je velmi dobrá, naměřené hodnoty jsou vykazovány hluboko pod hodnotami limitními. Z tohoto důvodu není v obci centrální čistírna odpadních vod. Povolení k vypouštění odpadních vod je pro obec platné do roku 2023.

Ovzduší

Vzhledem k umístění obce mimo průmyslové zóny, v podhorské oblasti, je kvalita ovzduší na vysoké úrovni. Pouze v zimních měsících za nepříznivých povětrnostních podmínek dochází ke zhoršení jeho kvality zplodinami z lokálních zdrojů vytápění.

Ochrana životního prostředí

Obec Borová se nachází mezi významnými chráněnými oblastmi - CHKO Orlické hory a CHKO Broumovsko, u hranic s Polskou republikou a jejím chráněným územím NATURA 2000 Góry Stolowe. Obec není součástí přírodní rezervace, chráněné oblasti ani národního parku.

V roce 2015 bylo provedeno ošetření a prořez vytypovaných stromů v obci a hřbitovní aleje. Ve stejném roce byla provedena těžba dřevní hmoty v objemu cca 140 m³ dřeva v obecním lese z důvodu napadení kůrovcem. V roce 2016 bylo provedeno zalesnění těchto pozemků.

Památné stromy

Na území obce se nacházejí dva památné stromy podléhající ochraně. Jedním z nich je v centru obce rostoucí lípa velkolistá o obvodu kmene ve výšce 130 cm nad zemí 700 cm. Jedná se o nejmohutnější lípu v okrese Náchod s odhadovaným stářím více než 500 let. Druhým chráněným stromem je jasan ztepilý, zvaný "Horákův", který má obvod kmene 660 cm, stáří více než 200 let.

Posledním, neméně významným, avšak památkově nechráněným, stromem je lípa velkolistá, zvaná "Trhovka", s dutým kmenem, jejíž stáří je odhadováno na více než 400 let.

7. Správa obce

Správa obce

Obecní úřad a kompetence obce

Obec Borová je obcí I. typu.

Obecní úřad v Borové vykonává správu obce a státní správu v přenesené působnosti. Nevykonává žádné činnosti pro jiné obce.

Obec má uzavřenu veřejnoprávní smlouvu s Městem Náchodem na úseku projednávání přestupků.

Obec nemá žádné zaměstnance v pracovním poměru, na základě dohody o pracovní činnosti pro obec vykonávají činnosti dvě osoby (účetní, pracovník údržby obce), v případě potřeby výkonu dalších konkrétních prací tyto vykonávají další osoby na základě dohody o provedení práce.

Obec není zřizovatelem žádných organizací ani společností.

Hospodaření obce

Rozpočet obce a jeho plnění

	2012	2013	2014	2015
Rozpočet vyrovnaný v Kč (příjmy = výdaje)	1 523 260	2 040 000	2 321 500	2 573 400
Příjmy skutečnost v Kč	2 021 415	2 125 842	2 312 936	2 509 301
Výdaje skutečnost v Kč	1 469 233	1 382 818	1 723 456	2 030 940

Obec hospodaří v souladu s příslušnými zákony a dalšími předpisy.

Rozpočet obce na rok 2016 byl zastupitelstvem obce schválen jako vyrovnaný s příjmy a výdaji ve výši 2.612 tis. Kč. Nad rámec rozpočtu obec disponuje vlastními prostředky ve výši cca 3.500 tis. Kč.

V roce 2015 obec získala dvě dotace z rozpočtu Královéhradeckého kraje v celkové výši 107.000 Kč.

Obec nemá uzavřeny žádné úvěrové, leasingové ani jiné smlouvy, z nichž by vyplývaly závazky úhrady splátek dluhu.

Obec disponuje nemovitým majetkem, do výčtu lze zahrnout lesní a jiné pozemky, stavby, zejména kulturní dům, kaple, hasičská zbrojnice, technické zázemí obce a další. Některé stavby vyžadují rozsáhlé a nákladné opravy a údržbu, mezi tyto lze zahrnout stavbu sloužící jako technické zázemí obce a kulturní dům, jiné jsou naopak nově opraveny (kaple) nebo jejich údržba je finančně dostupná (hasičská zbrojnice).

Obec vlastní movité věci zejména k zabezpečení základních činností obce; techniku využívanou k zajištění čistoty veřejných prostranství a pro celoroční údržbu obce včetně vyhrnování sněhu, vybavení obecního úřadu pro výkon jeho činností v oblasti státní správy a samosprávy, vybavení kulturního domu pro pořádání různých akcí atd. Celá řada tohoto vybavení byla pořízena v průběhu let 2014 a 2015.

Bezpečnost

Obec Borová patří mezi obce s vysokou mírou bezpečnosti. Nápad trestné činnosti se pohybuje v jednotkách případů za kalendářní rok.

Obec nemá zřízení obecní policie, spolupráce s útvary Policie ČR je na vysoké úrovni. Územně patří obec do služebního obvodu obvodního oddělení Policie ČR Náchod.

Obec zřizuje jednotku sboru dobrovolných hasičů kategorie JPO V o počtu 10 členů, jednotka je vybavena dvěma vozidly včetně cisternového vozu AVIA a další výbavou zajišťující plnou funkčnost jednotky a jejího nasazení. Jednotka je rovněž nově vybavena svolávacím zařízením zajišťujícím okamžité vyrozumění všech jejích členů o události včetně automatického spuštění sirény přímo operačním střediskem HZS kraje.

V obci je dále instalován místní rozhlas sloužící k informování veřejnosti o možném ohrožení.

Vnější vztahy a vazby

Obec Borová je členem Dobrovolného svazku obcí Region Orlické hory, v jeho rámci pak členem Euroregionu Glacensis, dále Dobrovolného svazku obcí Region Novoměstsko, Svazu měst a obcí ČR, Sdružení místních samospráv ČR, rovněž poskytuje území obce pro činnost Místní akční skupiny Pohoda venkova, z.s.

Obec Borová nemá uzavřené partnerství s žádnou obcí v České republice ani v zahraničí.

Přínosem zapojení obce do jednotlivých organizací je zejména rozvoj meziobecní spolupráce, výměna zkušeností, získávání informací, ale i možnost získání dotací a grantů pro další činnost a rozvoj obce.

A.2 Východiska pro návrhovou část

Dotazníkové šetření

Do šetření byla zapojena veřejnost ve věku od 15ti let výše. V rámci dotazníkového šetření byli občané dotazováni formou otázek, u kterých bylo dáno na výběr několik možností a dále bylo výtíkováno celkem 20 konkrétních oblastí a situací, u nichž občané měli určit jejich pořadí, ve kterém by se jimi obec měla zabývat. U obou typů otázek byla nad rámec odpovědí dána možnost pro jejich konkrétní hodnocení, názory a návrhy.

SWOT analýza

Silné stránky

- čisté ovzduší
- příroda
- dostupnost kvalitní pitné vody z místních zdrojů
- obec není zadlužena
- dopravní obslužnost - autobusová doprava
- bydlení v klidném prostředí
- nízká míra kriminality
- kaple a pravidelné bohoslužby
- volně přístupné dětské hřiště
- funkční kulturní dům a pohostinství
- zapojení obce v rámci svazků obcí a jiných organizací
- činnost a vybavení jednotky sboru dobrovolných hasičů obce
- spolková činnost
- dobrá sociální situace obyvatel obce
- pravidelná setkání obcí - Borovské hry

Slabé stránky

- chybějící prodejna se základními potravinami a potřebami
- špatný technický stav části místních komunikací
- problematická zimní údržba komunikací
- chybějící veřejný vodovod v okrajových částech obce
- nedostatek vody na hřbitově
- špatný technický stav některých staveb ve vlastnictví obce
- chybějící pozemky pro výstavbu ve vlastnictví obce
- pouze částečné odkanalizování obce

Příležitosti

Hrozby

B. NÁVRHOVÁ ČÁST

B.1 Strategická vize

Vize představuje dlouhodobý obraz o budoucnosti obce, o tom, zda a jak se bude obec měnit a rozvíjet, jaký bude vliv na život v obci, soubor představ a priorit obce. Vize je nástrojem, který vede rozvoj obce určitým směrem. Současný stav lze shrnout do jedné věty:

Obec Borová je klidným místem pro trvalý život i pro rekreaci.

Tato hodnota by z dlouhodobého hlediska měla zůstat zachována. Společně s touto hodnotou je třeba zachovat dobrou dostupnost okolních obcí a měst zejména za využití autobusové dopravy.

Negativními jevy, které rozvoj a budoucnost obce mohou ohrozit, jsou zejména stále se zvyšující věkový průměr obyvatelstva, obtížná udržitelnost a případná náhrada základních služeb v obci, nedostatek pozemků a objektů v majetku obce pro rozvoj bydlení.

B.2 Cíle, opatření a aktivity



Vysoká důležitost



Střední důležitost



Nízká důležitost

Cíl : „Rekonstrukce a výstavba dopravní infrastruktury“

Opatření : „Rekonstrukce místních komunikací a jejich příslušenství“	Od - do	Odpovědnost	Náklady (tis. Kč)	Zdroj financování
„Místní komunikace v centru obce“	2017 - 2022	ZO	700	Vlastní + externí
„Místní komunikace za kaplí“	2016 - 2016	ZO	1500	Vlastní + externí
„Chodníky“	2017 - 2022	ZO	0	Vlastní
„Parkoviště u hřbitova“	2017 - 2022	ZO	0	Vlastní

Cíl : „Rekonstrukce a výstavba technické infrastruktury“

Opatření : „Vodní stavby a veřejné osvětlení“	Od - do	Odpovědnost	Náklady (tis. Kč)	Zdroj financování
„Požární hydrant“	2016 - 2017	ZO	80	Vlastní
„Oprava požární nádrže“	2017 - 2022	ZO	0	Vlastní
„Veřejné osvětlení“	2016 - 2022	ZO	0	Vlastní
„Doplnění vodovodního řádu v okrajových částech obce - lokality hřbitov a nad požární nádrží“	2017 - 2020	ZO	0	Vlastní

Cíl : „Rekonstrukce objektů“

Opatření : „Kulturní dům“	Od - do	Odpovědnost	Náklady (tis. Kč)	Zdroj financování
---------------------------	---------	-------------	-------------------	-------------------

— „Oprava střešních konstrukcí včetně krytiny“	2018 - 2022	ZO	0	Vlastní
— „Dokončení výměny oken - sál“	2018 - 2022	ZO	0	Vlastní
— „Rekonstrukce elektrorozvodů, vodovodního a kanalizačního potrubí“	2018 - 2022	ZO	0	Vlastní
— „Rekonstrukce kuchyně“	2017 - 2022	ZO	0	Vlastní
— „Opravy vnějšího pláště budovy“	2018 - 2022	ZO	0	Vlastní
— „Úpravy a opravy interiérů budovy“	2017 - 2022	ZO	0	Vlastní
— „Úpravy vytápění objektu“	2016 - 2022	ZO	0	Vlastní
— „Samostatné vytápění pohostinství“	2018 - 2022	ZO	0	Vlastní

Opatření : „Valáškovo“ - technické zázemí obce”

	Od - do	Odpovědnost	Náklady (tis. Kč)	Zdroj financování
⬆ „Posouzení technického stavu“	2016 - 2017	ZO	0	Vlastní
— „Varianta č. 1 - rekonstrukce stávajícího objektu“	2017 - 2022	ZO	0	Vlastní
— „Varianta č. 2 - demolice objektu a výstavba objektu nového“	2017 - 2022	ZO	0	Vlastní

Opatření : „Kaple Božského Srdce Páně“

	Od - do	Odpovědnost	Náklady (tis. Kč)	Zdroj financování
— „rekonstrukce elektroinstalace“	2017 - 2022	ZO	0	Vlastní
— „oprava schodiště“	2017 - 2022	ZO	0	Vlastní
— „údržba interiéru a exteriéru“	2017 - 2022	ZO	2000	Vlastní

Cíl : „Údržba obce“

Opatření : „Letní údržba“

1. doplnění techniky 2. podle aktuálního stavu v hlavní sezóně zvážit přijetí další pracovní síly, příp. využití brigádnické činnosti

Od - do	Odpovědnost	Náklady (tis. Kč)	Zdroj financování
---------	-------------	-------------------	-------------------

Opatření : „Zimní údržba“

1. zvážit nákup služeb od externích subjektů 2. zvážit nákup účelové komunální techniky

Od - do	Odpovědnost	Náklady (tis. Kč)	Zdroj financování
---------	-------------	-------------------	-------------------

Cíl : „Turismus“

Opatření : „Propagace obce“

	Od - do	Odpovědnost	Náklady (tis. Kč)	Zdroj financování
— „Prezentace kulturních, společenských a sportovních akcí“	2017 - 2022	ZO	0	Vlastní
— „Aktivity navazující na další cíle - využití kulturního domu, cyklostezka ad.“	2017 - 2022	ZO	0	Vlastní

Opatření : „Borovská naučná stezka“

	Od - do	Odpovědnost	Náklady (tis. Kč)	Zdroj financování
— „Využití místních památek, umístění popisných tabulek k památkám a dalším objektům“	2017 - 2020	ZO	0	Vlastní
— „Lípa "Trhovka" - vyčištění a oprava přístupové cesty z centra obce, úprava okolí“	2017 - 2020	ZO	0	Vlastní

Opatření : „Cyklostezka Borová (CZ) - Taszów (PL)“

Od - do	Odpovědnost	Náklady (tis. Kč)	Zdroj financování
---------	-------------	-------------------	-------------------

✔ „Výstavba cyklostezky v rámci mezinárodní spolupráce“	2017 - 2020	ZO	0	Vlastní + externí
---	-------------	----	---	-------------------

Cíl : „Rozvoj bydlení“

Opatření : „Využití vhodných ploch pro výstavbu objektů k trvalému bydlení“	Od - do	Odpovědnost	Náklady (tis. Kč)	Zdroj financování
— „Vytipování a využití vhodných lokalit pro výstavbu objektů k trvalému bydlení“	2017 - 2022	ZO	0	Vlastní
— „Výkup pozemků pro výstavbu objektů k trvalému bydlení“	2017 - 2022	ZO	0	Vlastní
— „Územní plán“	2018 - 2022	ZO	0	Vlastní + externí

Cíl : „Kultura prostředí obce“

Opatření : „Úprava okolí kaple Božského Srdce Páně“	Od - do	Odpovědnost	Náklady (tis. Kč)	Zdroj financování
— „Vypracování studie a projektu“	2016 - 2017	ZO	0	Vlastní
✔ „Realizace projektu“	2016 - 2020	ZO	0	Vlastní + externí
Opatření : „Restaurátorské práce“	Od - do	Odpovědnost	Náklady (tis. Kč)	Zdroj financování
⚡ „Oprava památníku padlým“	2017 - 2018	ZO	0	Vlastní
⚡ „Oprava sousoší kalvárie“	2016 - 2016	ZO	70	Vlastní + externí
✔ „Opravy dalších staveb - kříže ad.“	2018 - 2022	ZO	0	Vlastní

B.3 Podpora realizace programu

Monitoring realizace Programu rozvoje obce (PRO)

Naplňování Programu rozvoje obce (PRO) bude sledovat starosta. Zejména bude iniciovat realizaci opatření a aktivit, vyhledávat zdroje financování, projednávat a schvalovat změny a aktualizace.

Zastupitelstvo obce bude sledovat průběžné plnění PRO tak, aby do rozpočtu na další kalendářní rok mohly být zahrnuty prostředky na aktivity plánované v souladu s PRO. Kontrolní výbor každoročně nejpozději k 31.10. příslušného kalendářního roku předloží starostovi obce zápis o plnění PRO. Tento zápis bude sloužit zastupitelstvu obce jako podklad pro sestavení ročního rozpočtu a rozpočtového výhledu. V posledním roce platnosti dokumentu bude sloužit také pro vypracování komplexního hodnocení stávajícího PRO a jako podklad pro jeho aktualizaci.

Způsob aktualizace PRO

Program rozvoje obce je, s ohledem na období jeho platnosti, dokumentem, který je nutné průběžně revidovat a aktualizovat. Dílčí revize dokumentu budou realizovány s ohledem na aktuální potřeby obce, na možnost získání prostředků na jednotlivé aktivity z dotací a grantů a jiné okolnosti. O každé revizi a aktualizaci bude sepsán zápis, který bude součástí platného PRO, tento zápis bude označen pořadovým číslem a datem revize/aktualizace. Veškeré změny PRO budou schváleny zastupitelstvem obce.

PRO včetně jeho revizí, aktualizací a změn bude zveřejněn na webových stránkách obce.

Způsob financování rozvojových aktivit

Základním zdrojem financování rozvojových aktivit jsou vlastní zdroje obce. Předpokládá se také možnost spolufinancování z veřejných rozpočtů (kraje, státu, evropských fondů ad.), případně ze soukromého sektoru. Předpokládané zdroje financování jsou popsány u jednotlivých aktivit. V průběhu plnění PRO budou aktualizovány a upřesňovány informace o možnostech financování aktivit a o nákladech na jednotlivé aktivity.