



MINISTERSTVO
PRO MÍSTNÍ
ROZVOJ ČR

OBCEPRO
PROGRAM ROZVOJE OBCE

PROGRAM ROZVOJE OBCE ČISTÁ



NA OBDOBÍ LET
2014 - 2020

Úvod

Program rozvoje obce Čistá vychází z Územního plánu obce Čistá schváleného v roce 2006, Programu obnovy a rozvoje obce Čistá vypracovaným Agro-urbanistickým ateliérem Praha a dokumentu „Seznam připravovaných a nedokončených investičních projektů obce Čistá“ schváleným v roce 2008.

PRO Čistá, jehož tvorba byla zahájena v roce 2012, si klade za cíl dříve schválené rozvojové dokumenty upřesnit, aktualizovat a odstranit věcné i formální chyby, které obsahovaly.

Hlavním cílem dokumentu je začlenit do programového cíle přání a požadavky obyvatel obce a představy Zastupitelstva obce Čistá.

Dokument Program rozvoje obce Čistá na období let 2014–2020 byl zpracován v rámci řešení projektu „Elektronická metodická podpora tvorby rozvojových dokumentů obcí“ (CZ.1.04/4.1.00/62.00008), jehož nositelem bylo Ministerstvo pro místní rozvoj ČR. Projekt byl financován z Operačního programu Lidské zdroje a zaměstnanost a ze státního rozpočtu České republiky. Představitelům obce byla poskytnuta metodická podpora jako pilotním obcím projektu, které byly vybrány za účelem praktického ověření jednoho ze vzniklých produktů projektu – metodiky tvorby programu rozvoje obce.

A. ANALYTICKÁ ČÁST

A.1 Charakteristika obce

1. Území

Poloha

Obec Čistá se nachází v Pardubickém kraji, okresu Svitavy a ORP Litomyšl. Nadmořská výška území obce se pohybuje v rozmezí 370 až 569 m n. m. přičemž nejvyšší bod se nachází na vrchu „Sněžník“, na jihovýchodním okraji katastru obce. Jedná se o území převážně venkovského charakteru, rozprostírající se v údolí, po obou březích řeky Loučné.



Rozloha obce je 25,2 km² a tvoří ji jedno katastrální území. Spadá k ní i přidružená osada Brlenka, vzdálená od obce asi 2 km s řadou rekreačních subjektů. Samota a izolovanost osady od obce zajišťuje klidné rekreační prostředí.

Obec Čistá je pro období 2009–2013 zařazena do regionu se soustředěnou podporou státu, konkrétně do regionu s vysoce nadprůměrnou nezaměstnaností. Pro období 2014–2020 bude zařazena do periferních území.

Historické souvislosti

První zmínka o obci pochází z roku 1347, v té době pod názvem Litrbachy. Do roku 1945 tvořili převážnou část obyvatel Němci a v poválečném období, kdy došlo k jejich vysídlení a příchodu českých obyvatel,

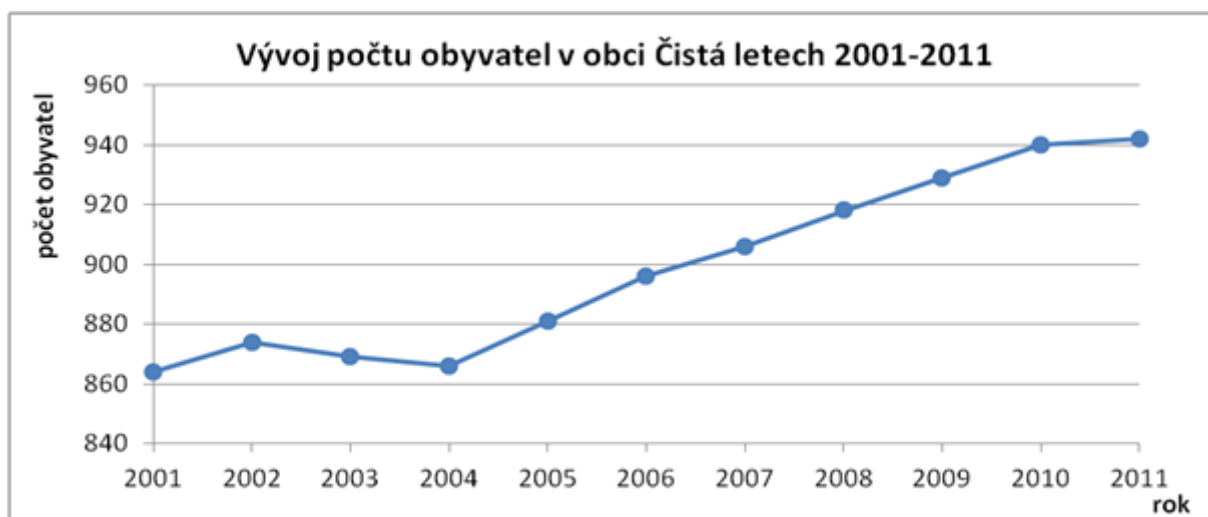
došlo ke změně názvu na obec Čistá (roku 1947).

2. Obyvatelstvo

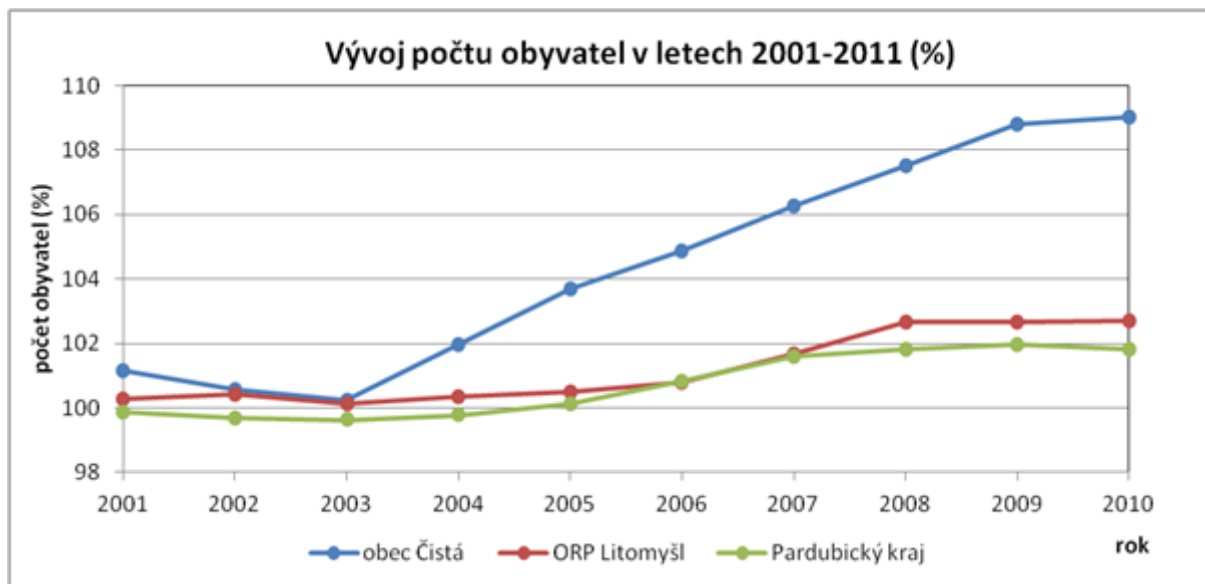
Demografická situace

Nejvyššího počtu obyvatel dosáhla obec ve své historii roku 1910 (počet obyvatel: 1986). Poté dochází k úbytku obyvatel, což je dáno válečnou a především poválečnou situací, docházelo k odsunu Němců a k příchodu českého obyvatelstva. Při sčítání obyvatel roku 1961 se počet obyvatel dostal pod hranici 1 000 obyvatel, která až doposud nebyla překonána. Od roku 1970 se situace v počtu obyvatel stabilizovala, dochází k postupnému, ač mírnému nárůstu obyvatel.

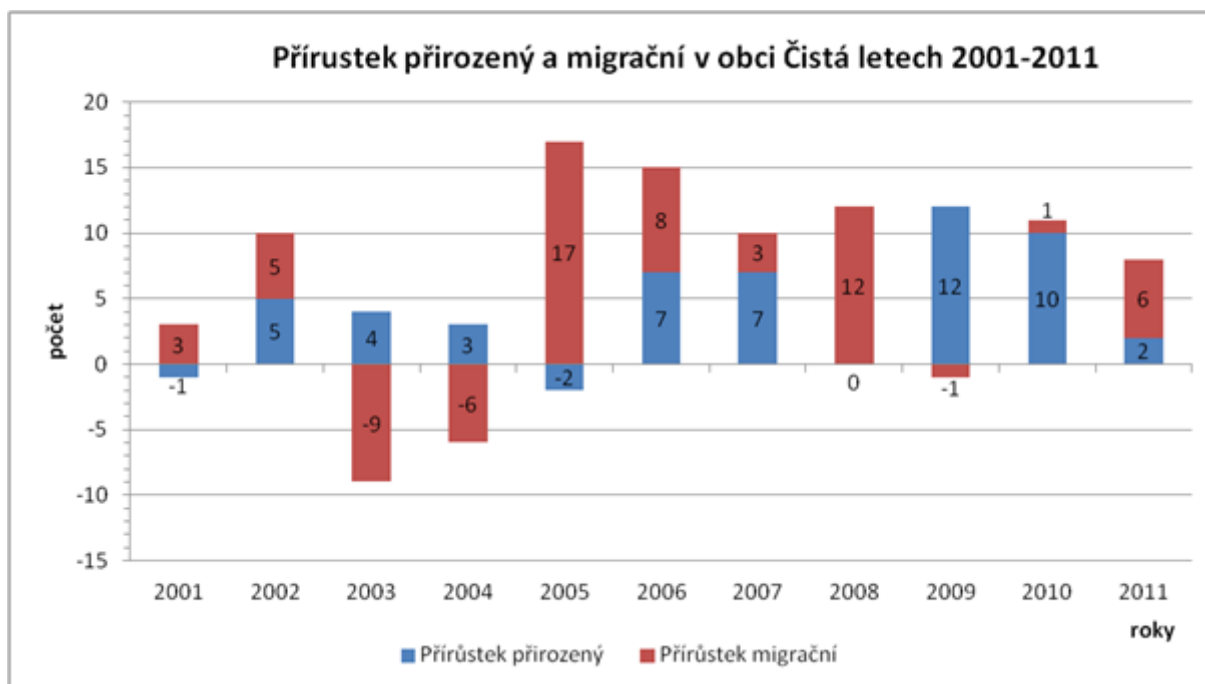
Od konce 90. let (kdy se dostaly do produkčního věku ženy „silných ročníků“ narozené v 70. letech) postupně docházelo k přirozenému přírůstku obyvatel. Ovšem tento trend, spolu s trendem odsunu obyvatel z měst do venkovských sídel a následný migrační přírůstek, se začal výrazně projevovat až od roku 2005, od kterého dochází k nárůstu počtu obyvatel. Roku 2011 má obec Čistá 942 obyvatel a dle předpokládaného vývoje do budoucna se počet ještě zvýší a přehoupne se přes hranici 1 000 obyvatel.



Ve srovnání s ORP Litomyšl a Pardubickým krajem v posledním 10letém vývoji je vývoj počtu obyvatel obce velmi příznivý, od roku 2004 dochází k výraznějšímu nárůstu počtu obyvatel a k odchylování od průměru ORP i kraje.



Jak již bylo uvedeno, v obci především od roku 2005 dochází k nárůstu počtu obyvatel, a to nově narozených, tudíž byl vysoký přirozený přírůstek (rok 2006, 2007, 2009, 2010). V letech 2005, 2006, 2008 a 2011 se projevovalo i zvýšení lidí přistěhovaných do obce.



Hustota zalidnění

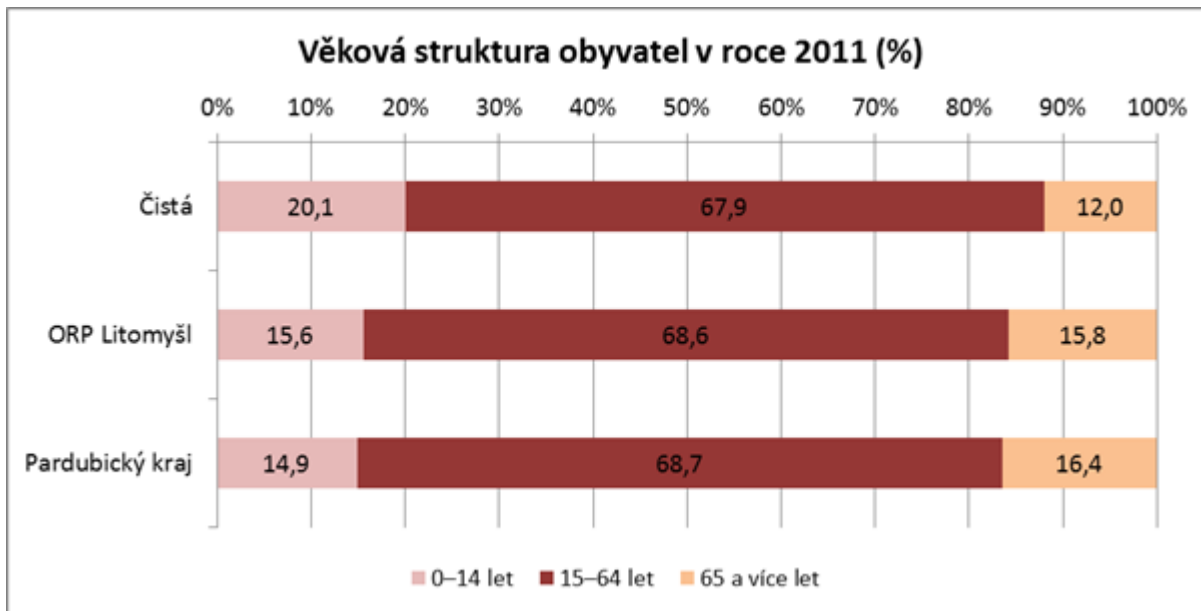
Vzhledem ke skutečnosti, že na celkovou plochu území obce připadá zastavěná plocha pouze 19,2 % a převažují zemědělsky využívané plochy, je hustota zalidnění 37,4 obyv./km², což je vzhledem k hustotě zalidnění celého ORP (která je 79,5 obyv./km²) nízká hustota zalidnění.

Věková struktura

V roce 2011 byl v obci Čistá index stáří 59,8. Ve srovnání s ORP Litomyšl (index stáří 101,3), Pardubickým krajem (index stáří 110,0) i celou ČR (index stáří 110,4) je situace v obci Čistá, po stránce věkové

struktury, velmi příznivá. Počet obyvatel předproduktivního věku (0–14 let) činil v roce 2011 kcelkem 189 obyvatel (20,1 %), počet obyvatel v postproduktivním věku (65+) dosáhl 113 obyvatel (podíl 12,0 %).

Ve vývoji posledních deseti let (2001–2011) by se dal předpokládat obecný trend stárnutí obyvatelstva, kdy dochází k úbytku počtu dětí a přibývá lidí důchodového věku, ovšem v obci Čistá je situace jiná, příznivější. Ač na jednu stranu opravdu došlo k nárůstu lidí důchodového věku (65+) o 3,11 %, tak na stranu druhou nedošlo k poklesu dětí (0–14 let), ale naopak, došlo k nárůstu o 0,82 %.



Vzdělanostní struktura

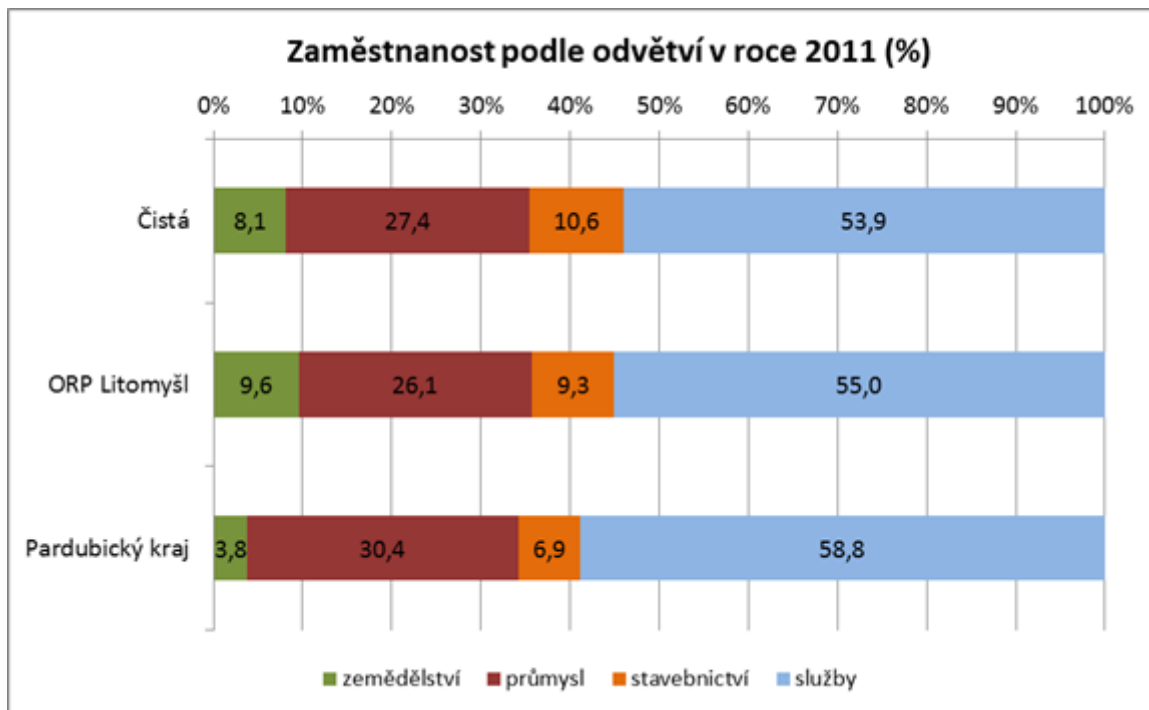
V posledních deseti letech se vzdělanost obyvatelstva celé ČR zvyšuje. V obci Čistá došlo ke snížení počtu lidí se základním vzděláním z 26,61 % na 23,9 % a ke zvýšení počtu vysokoškolsky vzdělaných lidí z 3,6 % na 4,1 %. Změny ovšem nejsou nějak výrazné. Ve srovnání s ORP Litomyšl, Pardubickým krajem i ČR obec zaostává, osob se základním vzděláním je o 5,9 % více než za celou ČR a vysokoškolsky vzdělaných až o 8,4 % méně.

Spolková činnost:

Na území obce působí hasičský sbor, TJ Sokol, ČSV (Český svaz včelařů), spolek myslivců a chovatelů.

3. Hospodářství

Celé ORP Litomyšl, tudíž i obec Čistá, je velmi úrodnou oblastí zaměřenou na zemědělskou činnost. Oproti celému Pardubickému kraji je vysoký podíl ekonomicky aktivního obyvatelstva zaměstnáno v zemědělství. Jelikož se v obci nenachází žádný velký průmyslový podnik a ani velká obslužnost a zázemí ve službách, zaměstnanost v sekundéru i terciéru je nižší než v celém kraji i ORP.



V obci Čistá převažují menší podnikatelské subjekty, které mají do 10 zaměstnanců, konkrétně 64 ekonomických subjektů. Podnik s 10–49 zaměstnanci působící na území obce pouze 1 a větší podnik se zde nenachází žádný.

Zastoupeny tedy nejsou velké podniky a firmy, ale menší provozovny: truhlářství, autodoprava a autoopravna, kominík, náradí a nástroje, klempířství, spojovací materiál a řada živnostníků. Je zřejmé, že ekonomicky aktivní obyvatelstvo, které tvoří 46,8 %, musí za prací dojíždět a to především do nedaleké Litomyšle nebo do okresního města Svitavy.

Zemědělství

Jedná se o oblast s příhodnými přírodními podmínkami s úrodnými půdami, proto je zřejmé četné využívání a obdělávání těchto půd a následná zemědělská činnost. Z celkové rozlohy území tvoří největší podíl orná půda – 50,8 % a dále lesní půdy 30 %.

Podle evidence Ministerstva zemědělství jsou na území obce 3 podnikatelské subjekty: zemědělský podnikatel Arnošt Maiwald, Josef Kučera a Josef Stibůrek, převládá rostlinná zemědělská výroba.

Díky špatnému a intenzivnímu obhospodařování zemědělské půdy bylo nutné provést řadu terénních úprav (vybudování poldru, rybníku a úpravu terénu zabraňujícím výrazné erozi půdy a zamezení či zmírnění následných rizik spojených s povodněmi). V roce 2011 byly zahájeny komplexní pozemkové úpravy, v rámci nichž budou realizována další protipovodňová opatření).

Služby a sociální péče

V obci je zastoupena pouze základní obslužnost. Jsou zde dvě prodejny smíšeného zboží, pošta, kadeřnictví, v oblasti zdravotnictví pouze ordinace praktického lékaře pro dospělé a pro děti a dorost.

Sociální zařízení, jako domov důchodců či denní stacionář či zařízení vhodná pro zdravotně

znevýhodněné občany, nejsou v obci zřízena. Sociální zařízení jsou v nedalekém městě Litomyšli.

Cestovní ruch

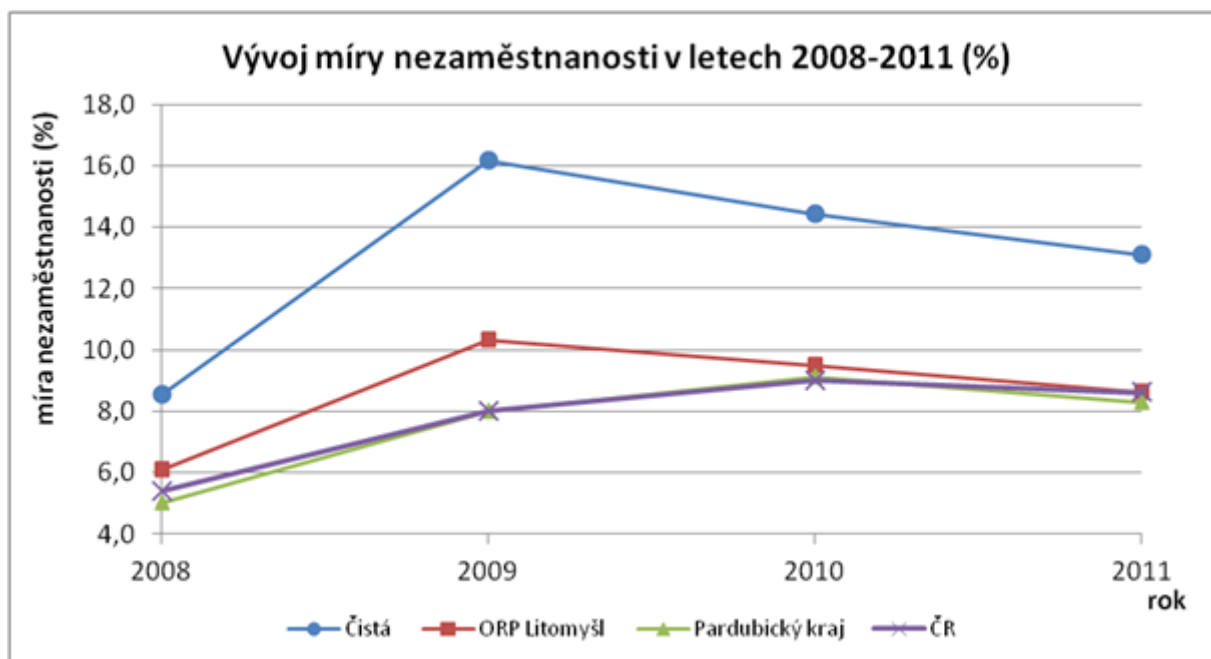
Obec je cenná především díky krajině a typicky vesnickému typu a stylu života, atraktivita tedy tkví především v potenciálu přírodním. Ovšem lze zde najít i kulturní skvosty. Největší dominantou obce je kostel sv. Mikuláše a historický dům z 16. století a řada architektonicky cenných původních venkovských stavení.

Zasazení obce do krajiny je z hlediska cestovního ruchu příznivé, v pomyslném trojúhelníku měst Litomyšl – Svitavy – Polička a na trase cyklostezek. Turisté mohou obcí projíždět v létě na kole, v zimě na běžkách (z města Svitavy trasou v lesích). V obci jsou zřízena i zařízení sloužící jako zázemí pro tyto turisty. Jedná se především o restauraci a penzion U Zběhlíků. K ubytování jsou v penzionu k dispozici čtyři apartmány a v restauraci jsou uskutečňovány různé akce, zaměřené na domácí, českou kuchyni a místní speciality. V obci se dále nachází místní hostinec u Chlebounů, kde se konají různé kulturní a společenské akce.

Trh práce

Ve vývoji v letech 2008–2011 je na tom obec Čistá s nezaměstnaností v porovnání s ORP Litomyšl, Pardubickým krajem i s celou ČR podstatně hůře. Na konci roku 2011 dosahovala míra nezaměstnanosti 13,1 %, což je o 4,5 % víc než průměr za celou ČR. Podíl nezaměstnaných nad 12 měsíců je 46,7 %.

V obci není dostatek pracovních příležitostí, proto 50,1 % obyvatel obce vyjíždí za prací mimo obec. Na jedno volné pracovní místo v obci připadá 60 uchazečů o zaměstnání.



V období 1. 10. 2008 – 30. 11. 2008 byla v rámci projektu Veřejné prospěšné práce financovaného z Evropského sociálního fondu a státního rozpočtu ČR podpořena čtyři pracovní místa na VPP za 52 000 Kč (z Evropského sociálního fondu 44 200 Kč, ze státního rozpočtu ČR 7 800 Kč). Pracovní místa byla zaměřena na úklid a údržbu veřejné zeleně, lesa, komunikací, budov a objektů majetku obce. Jejich práce se výrazně projevila na vzhledu celé obce.

4. Infrastruktura

Zásobování pitnou vodou, kanalizace a čištění odpadních vod

Obec Čistá má vybudovaný veřejný vodovod a je zásobována vodou z vodojemu o kapacitě 250 m³, odkud je přiváděna voda do obce a dále distribuována vodovodní sítí k jednotlivým objektům. Významné je také využívání podzemních vod, které má nadregionální charakter – Svitavsko.

Kvalita vody je velmi dobrá, celé území se nachází ve významné vodohospodářské oblasti „CHOPAV“ – Východočeská křída.

Vlastní kanalizace není zřízena, domácnosti jsou napojeny kanalizačními přípojkami na kanalizaci veřejnou. Také zde není vybudováno žádné centrální zařízení pro likvidaci odpadních vod, v plánu rozvoje vodovodů a kanalizací, stejně jako v UPO Čistá se počítá s odkanalizováním podstatné části zastavěného území a svedením splaškových vod na ČOV Litomyšl. V současné době je vypracována kompletní projektová dokumentace na kombinovanou – z části tlakovou a z části gravitační kanalizaci. V roce 2009 a 2012 obec žádala o dotaci na odkanalizování obce Čistá.

Plynofikace

V současné době je obec celoplošně plynofikována, plyn je rozváděn prostřednictvím střednětlakových rozvodů z roku 2009.

Nakládání s odpady

V současné době je problém s nakládáním tuhých komunálních odpadů v obci vyřešen. Na území je sedm stanovišť kontejnerů na tříděný odpad (sklo – bílé i barevné, plasty, papír). Svoz směsného komunálního, nebezpečného, velkoobjemového odpadu i tříděného odpadu je zajištěn společností LIKO a. s. Svitavy. Čistá je akcionářem společnosti. Obec je zapojena do systému EKO KOM. Elektroodpad je likvidován prostřednictvím systému Aseko.

Dopravní infrastruktura

Obec neleží na žádném hlavním dopravním tahu. Obcí prochází silnice III. třídy č. 36021 (6 295 m) a silnice III. třídy č. 36022 (5023 m) směrem na Brlenku. Silnice jsou ve správě SÚS PA kraje a nejsou nijak výrazně zatížené. Podél těchto komunikací vede cyklostezky č. 4028 (přes osadu Brlenka směrem na Svitavy) a cyklostezka č. 4023 (směrem na Trstěnice).

Katastrálním územím obce neprochází železniční trať. Nejbližší zastávka je v Litomyšli, kde začíná trať č. 016 (Litomyšl – Choceň).

Dopravní obslužnost

Převahu zajišťuje ČSAD Ústí nad Orlicí, a. s. Obcí Čistá projíždí autobusová linka č. 680811 (Svitavy – Vendolí – Trstěnice – Litomyšl). Od 3. 3. 2013 došlo k úpravě jízdních řádů tak, aby konečný objem

autobusové dopravy v roce 2013 nepřesáhl 16,8 mil. km. Proto se některé málo využívané spoje zrušily.

Ve všední dny na trase Litomyšl – Čistá – Svitavy projíždí obcí 16 spojů, z čehož dva spoje končí v Karle a tři spoje jsou přímé na trase Litomyšl – Čistá. V opačném směru Svitavy – Čistá – Litomyšl projíždí obcí spojů 10.

O víkendu je četnost spojů podstatně menší. Na trase Litomyšl – Čistá – Svitavy pouze dva spoje a v opačném směru, Svitavy – Čistá – Litomyšl spoje tři.

Po celém zastavěném území obce bylo vybudováno pět autobusových zastávek – Čistá, dol. zast.; Čistá, pod sokolovnou; Čistá, kult. dům; Čistá, pohostinství a Čistá, u pily. Byly vybudovány vzhledem k vymezení zón dostupnosti k nim (rozsah 300 m).

Do krajského města je spojení obtížnější, z Čisté není žádný přímý spoj, je nutno min. 1x přestupovat (Svitavy nebo Litomyšl).

5. Vybavenost obce

Bydlení

V roce 2011 je počet domů 312, z čehož je 108 obydlených a 396 bytů, z čehož obydlených je 108. V letech 2002–2011 bylo dokončeno 21 bytů, průměrný počet bytů za stejné období je 2,3.

Za rok 2011 byl podíl rodinných domů 97,8 %, z toho neobydlených domů 21,5 %, podíl neobydlených bytů je 22,2 %. Podíl nájemních bytů je 4 %.

Podíl neobydlených domů sloužících k rekreaci je na území obce 68,7 %, což poukazuje na skutečnost, že se v obci nachází přes polovinu domů obce sloužících pro rekreaci jako místa odpočinku a klidu. Z 38 plochy byly dle územního plánu vymezeny dvě plochy pro rekreaci na jižním okraji zastavěného území. Vymezeny byly asi 2 ha pro cca 25 rekreačních objektů.

Na druhou stranu se ale v posledních letech rozšířil počet bytů a bytových jednotek a také byly vymezeny parcely vhodné pro výstavbu individuálních rodinných domů. Na území obce bylo vymezeno celkem 38 ploch, z čehož 31 jsou plochy obytné venkovského charakteru na 18,72 ha. Největší rozvojová obytná zóna obce určená k výstavbě individuálních rodinných domů je v severozápadním sektoru obce. Další zóny byly vymezeny u lokality „Na Dvorském“ (na louce jihozápadně od silnice III/36021), na levém břehu levostranného přítoku Loučné, na pravém břehu Loučné v severní části sídla, přímo v centru Čisté, jihovýchodní část centra sídla, severní část jižní třetiny sídla, u lokality „Na Říhovém kopci“, u zemědělského areálu a na jihovýchodním okraji řešeného území.

Školství a vzdělávání

V obci se nachází mateřská škola a základní škola (pouze 1. stupeň), střední škola se zde žádná nenachází. Mateřská škola je zřízena od roku 2012 s kapacitou 40 dětí. Základní škola je malotřídní s pěti postupnými ročníky ve třech třídách. Ke spojení ročníků dochází podle počtu dětí, upřednostňován je samostatný první ročník. V 1. ročníku je 11 žáků, v 2. ročníku 5 žáků, v 3. ročníku 3 žáci, ve 4. ročníku 4 žáci a v 5. ročníku žáků 8. Dohromady je tedy žáků 31. Ve škole je také školní družina a jídelna a dětem je nabízena řada zájmových kroužků, jako je zdravotní tělesná výchova, keramika, angličtina hrou a tvořivé ruce.

Žáci 2. stupně ZŠ a středních škol dojíždějí do Litomyšle.

Zdravotnictví

V obci není žádné větší zdravotnické zařízení, pouze zde dojíždí do ordinace dvakrát týdně obvodní lékaři – praktický lékař pro dospělé a praktický lékař pro děti a dorost. Za dalšími potřebnými zdravotními službami musí obyvatelé dojíždět do Litomyšle, kde se nachází nemocnice a odkud také vyjíždí záchranná služba s dojezdem do 20 min.

Sociální péče

V obci se nenachází žádné sociální služby, nejbližším zázemím je opět město Litomyšl, kde se nachází denní stacionář s 20 místy, domov pro seniory se 187 místy, domov se zvláštním režimem s 25 místy, nízkoprahová zařízení pro děti a mládež, sociální terapeutická dílna, čtyři domy s pečovatelskou službou a 131 bytů s pečovatelskou službou.

Kultura

V listopadu roku 2011 byl otevřen nový kulturní dům, který nyní slouží veřejnosti. Zde jsou pořádány plesy, zábavy, taneční pro dospělé, taneční kroužek pro děti apod. Na organizaci společenských akcí se podílí velkou měrou hasičský sbor, který mimo jiné vede hasičský kroužek (jednou za 14 dnů), pořádá dětské dny, zabíjačky, vinobraní či hasičský den.

Sport a tělovýchova

Spolu s výstavbou kulturního domu se vybuďovala také posilovna a prostory kulturního domu se nyní připravují k využívání i pro sportovní účely, především pro badminton a volejbal. Každou středu zde probíhá hodina jógy a taneční kroužek pro děti.

V obci také působí TJ Sokol, který vede týmy a oddíly fotbalistů: přípravnice, žáci, dorost, muži a pořádají okresní přebory. K dispozici je jim sportovní areál. Taktéž se v obci nachází sportovní areál pro požární sport a výcvik jednotky SDH.

6. Životní prostředí

Koeficient ekologické stability je 0,7, jde tedy o území intenzivně využívané, především zemědělskou činností. Dochází k postupnému oslabování autoregulačních pochodů v ekosystémech a to způsobuje jejich značnou ekologickou labilitu a vyžaduje vysoký vklad dodatkové energie.

Na území obce nejsou vyhlášena žádná chráněná území, ani přírodní rezervace, ani plochy či areály s poškozeným životním prostředím. Na území obce jsou respektována ochranná pásma vodních toků, lesa a prvků Územního systému ekologické stability (lokálních biocenter a biokoridorů) a ochrana zemědělského fondu.

V Čisté není žádný významný znečišťovatel ovzduší, pouze malou mírou se na kvalitě ovzduší podepisuje činnost zemědělského družstva Dolní Újezd – výkrmna drůbeže a odchov jalovic. Celý zemědělský areál je obtěžující svým zápachem z objektů živočišné výroby a provozem zemědělské techniky po místních komunikacích a polních cestách. Za rok 2010 byly naměřeny hodnoty organických látek (vyjádřené jako TOC) 0,001 t a amoniak 3,232 t.

Opuštěnými a chátrajícími budovami či areály jsou bývalé velkostatky. Po inovaci a rekonstrukci je lze do budoucna využívat k potřebným účelům občanů (služby apod.) či k podnikatelské činnosti.

7. Správa obce

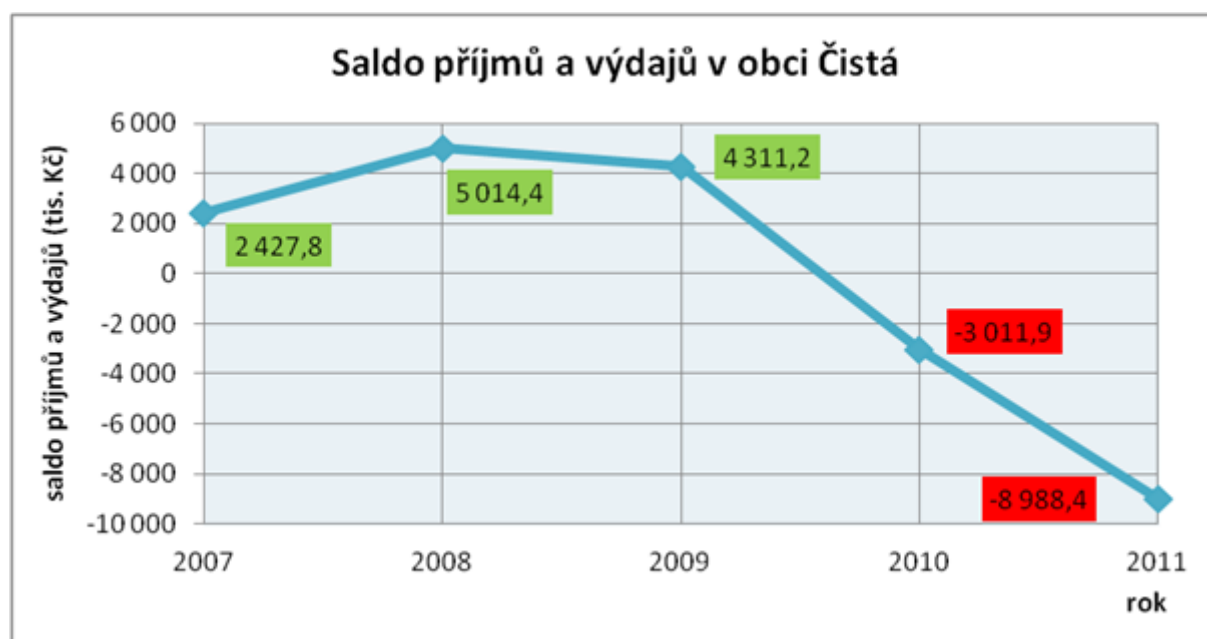
Obecní úřad a kompetence obce

Obec zřizuje finanční výbor skládající se z tří členů, kontrolní výbor s pěti členy a zastupitelstvo skládající se z 15 členů.

Hospodaření obce

Obec vlastní z domovního fondu pět objektů – tři rodinné domy, jeden bytový dům a jeden objekt spadající do kategorie ostatní. Obec zřizuje příspěvkovou organizaci Základní škola a Mateřská škola Čistá. Také správa kulturního domu spadá pod kompetenci obce. Prostory kulturního domu si mohou občané pronajmout, malý i velký sál za jednotnou cenu a vše si mohou zarezervovat přímo na webových obecních stránkách.

Ve vývoji hospodaření obce v letech 2007–2011 došlo nejprve k přebytkovému hospodaření (do roku 2009), ovšem v letech 2010 a 2011 nastala situace opačná, výdaje obce předčily příjmy a hospodaření obce bylo deficitní. Podíl běžných výdajů na celkových příjmech v období 2007–2011 je 54,2 % (průměr).



V letech 2007–2011 se podařilo v každém roce získat dotace (kromě roku 2011) a obec v tomto období také korigovala rozpočty kapitálovými příjmy.

Obec získala v roce 2008 dotace ve výši 12 307 000 Kč na projekt REVITALIZACE CENTRA OBCE, projekt

je spolu financován Evropskou unií z Evropského fondu pro regionální rozvoj.

Bezpečnost

Obecní policie přímo v obci není, nejbližší obvodní oddělení je v Litomyšli. Dojezdnost policie do obce je dobrá.

Hasičský sbor dobrovolných hasičů je přímo v obci. Profesionální hasičská záchranná stanice je v Litomyšli. Voda je zajištěna z veřejného vodovodu nebo z požárních nádrží. Varování pro svolání dobrovolných hasičů či pro informovanost občanů o požáru či nebezpečí probíhá sirénou či rozhlasovým hlášením.

Vnější vztahy a vazby

Obec je členem Mikroregionu Litomyšlsko, který je zároveň členem MAS Litomyšlsko.

A.2 Východiska pro návrhovou část

SWOT analýza

Silné stránky

- výhodná poloha v zázemí města Litomyšl
- příznivý demografický vývoj a věková struktura obyvatelstva
- bohatý spolkový život (působení řady spolků a organizací v obci)
- vysoký přírodní potenciál pro rozvoj cestovního ruchu, kvalitní životní prostředí
- realizace pozemkových úprav

Slabé stránky

- nedostatek pracovních příležitostí, vysoká míra nezaměstnanosti, vyjízdka za prací
- nízké využití potenciálu pro cestovní ruch
- špatná vybavenost službami (veřejnými i komerčními)
- vysoký podíl neobydlených domů
- nedostatečná informovanost občanů

Příležitosti

Hrozby

B. NÁVRHOVÁ ČÁST

B.1 Strategická vize

Strategická vize obce je definována zejména na základě výsledků a závěrů analytické části. Naplnění vize bude dosaženo realizací tohoto Programu rozvoje obce a následně na něj navazujících dokumentů stejného charakteru.



Strategická vize obce Čistá

Obec Čistá je místem pro klidné bydlení v malebné a rozmanité krajině, s osobitým kouzlem a aktivním životem občanů,






nabízející dostatek služeb a volnočasových aktivit.

Obec je atraktivní pro turisty nabízející prostor k pasivnímu i aktivnímu odpočinku v přírodě.


B.2 Cíle, opatření a aktivity

 Vysoká důležitost  Střední důležitost  Nízká důležitost

Cíl: „1. Zvýšení kvality života obyvatel obce”

| Opatření: „Opatření 1: Zvýšení kvality života obyvatel obce” | Od - do | Odpovědnost | Náklady (tis. Kč) | Zdroj financování |
|--|-------------|--------------|-------------------|-------------------|
|  „Zajištění aktuálních informací na webu obce” | 2014 - 2020 | obec | 0 | Vlastní |
|  „Podpora stávající činnosti spolků a údržba dosavadních hřišť a prostor” | 2014 - 2020 | obec, spolky | | Vlastní |
|  „Rekonstrukce budovy základní školy (zateplení, vybudování dílny pro výrobu keramiky apod.)” | 2015 - 2015 | obec | 0 | Externí |
|  „Zabezpečení sociálních služeb a akcí seniorům (pečovatelská služba)” | 2014 - 2020 | obec | | Vlastní |
|  „Vybudování koupaliště včetně dalších návazných atrakcí (hřiště, skatepark...)” | 2016 - 2017 | obec | 0 | Externí |

Cíl: „2. Podpora rozvoje služeb a podnikání”

| Opatření: „Opatření 2: Podpora rozvoje služeb a podnikání” | Od - do | Odpovědnost | Náklady (tis. Kč) | Zdroj financování |
|--|-------------|-------------|-------------------|-------------------|
|  „Vybudování turistického informačního centra, propagace obce, zřízení půjčovny kol a dalšího vybavení pro turisty” | 2014 - 2014 | obec | | Vlastní |

| | | | | |
|--|-------------|--------------|---|---------|
| — „Podpora drobných podnikatelů (zajištění prostor, informační podpora apod.)” | 2014 - 2020 | obec | | Vlastní |
| — „Značení a údržba tras, stezek a zajímavostí obce, informační tabule, odpočívadla” | 2014 - 2020 | obec, spolky | 0 | Vlastní |

Cíl: „3. Dobudování infrastruktury obce a péče o životní prostředí”

| Opatření: „Opatření 3: Dobudování infrastruktury obce a péče o životní prostředí” | Od - do | Odpovědnost | Náklady (tis. Kč) | Zdroj financování |
|--|-------------|-------------|-------------------|-------------------|
| — „Odkanalizování obce” | 2014 - 2015 | obec | | Externí |
| — „Rekonstrukce vodovodu” | 2014 - 2015 | obec | | Vlastní |
| — „Příprava lokalit pro výstavbu RD” | 2014 - 2020 | obec | 0 | Vlastní |
| — „Bytová výstavba - nájemní byty chráněného bydlení” | 2014 - 2020 | obec | 0 | Externí |
| — „Protipovodňová a protierozní opatření v obci” | 2014 - 2020 | obec | 0 | Externí |
| — „Bezpečná doprava - vybudování chodníků a cyklostezky mimo stávající komunikace” | 2014 - 2020 | obec | 0 | Externí |
| — „Obnova dopravních staveb (místní komunikace, rekonstrukce mostů)” | 2014 - 2020 | obec | 0 | Externí |

Cíl: „4. Podpora a rozvoj spolupráce subjektů v obci a okolí”

| Opatření: „Opatření 4: Podpora a rozvoj spolupráce subjektů v obci a okolí” | Od - do | Odpovědnost | Náklady (tis. Kč) | Zdroj financování |
|--|-------------|-------------|-------------------|-------------------|
| — „Spolupráce s podnikateli v obci a blízkém okolí” | 2014 - 2020 | obec | | Vlastní |
| — „Spolupráce v rámci mikroregionu Litomyšlsko” | 2014 - 2020 | obec | | Vlastní |
| — „Spolupráce v rámci MAS Litomyšlsko” | 2014 - 2020 | obec | | Vlastní |
| — „Spolupráce se subjekty působící v cestovním ruchu (např. Destinační společnost Východní Čechy)” | 2014 - 2020 | obec | | Vlastní |

B.3 Podpora realizace programu

Garantem Programu rozvoje obce Čistá na období 2014–2020 **je starosta** obce, který bude odpovídat za realizaci a aktualizaci programu.

Dokument bude zveřejněn na internetových stránkách obce a zároveň bude k nahlédnutí, případně i k zapůjčení v listinné podobě na obecním úřadě.

Vždy na počátku nového roku (nejpozději do 31. 3.) dojde k zhodnocení realizovaných či nerealizovaných aktivit v PRO. Pokud starosta obce nebude znát výsledky, pověří osobu, která mu údaje zajistí.

Vyhodnocení provede nejprve starosta obce, poté předloží zastupitelstvu obce k projednání.

Aktualizace PRO se bude provádět **jednou za rok**. Provede je starosta nebo jím pověřena osoba (místostarosta, účetní) na základě prostudování stávajícího programu a předložení návrhu na změnu zastupitelstvu obce.