



MINISTERSTVO
PRO MÍSTNÍ
ROZVOJ ČR

OBCEPRO
PROGRAM ROZVOJE OBCE

PROGRAM ROZVOJE MĚSTA NAPAJEDLA



NA OBDOBÍ LET
2013 - 2022

Úvod

Úvodní slovo starostky

motto:

„Vize města se začíná naplňovat, až když existuje veřejně sdílená dohoda, kde všichni aktéři mají zaručen prostor pro svoji prosperující existenci.“

Vážení spoluobčané,

máte před sebou dokument, který vznikl na základě spolupráce se Zlínským krajem a Ministerstvem pro místní rozvoj v rámci pilotního projektu Elektronická metodická podpora tvorby rozvojových dokumentů obcí.

Naše město tak má poprvé ve své novodobé historii komplexní strategický dokument, který mu poslouží k nalezení nejdůležitějších hodnot, na kterých bude stát jeho budoucnost. Nacházíme se v období, kdy jsou po novele Rozpočtového určení daní stabilizovány příjmy obcí, současně slábne vliv dotační politiky státu, ale také Evropské unie. Města budou moci konečně plánovat podle svých skutečných potřeb, zájmů a zejména podle svých vlastních finančních možností. Bude proto velmi důležité znát, do kterých oblastí finance účelně vynaložit. V letošním roce prochází souběžně schvalovacím procesem další důležitý nástroj našeho města pro územní politiku, a tím je nový územní plán. Oba dokumenty jsou provázány a budou na dalších 10 let pilíři rozhodování o tom, kam bude naše město směřovat. Jak daleko až dojde? Myslím si, že má našlápnuto velmi dobře. Přeji mu na této cestě za naplněním své vize hodně dobrých projektů, se kterými bude většina obyvatel spokojena.

Svým situováním na kříži tras mezi Vsetínskými vrchy a Chříby, mezi Hanou a Slováckem, se může naše město, v případě, že využije své příležitosti, stát významným napajedlem poutníků napříč i podél řeky Moravy.

Ing. Irena Brabcová, starostka

A. ANALYTICKÁ ČÁST

A.1 Charakteristika města

1. Území

Poloha

Město Napajedla leží na střední Moravě, ve Zlínském kraji, v okrese Zlín, asi 13 km jihozápadně od krajského a okresního města Zlín a asi 4 km jižně od města Otrokovice, které je obcí s rozšířenou působností. Správní obvod města tvoří území obcí Halenkovice, Komárov, Oldřichovice, Pohořelice, Spytihněv a Žlutava.



Obr. č. 1. Poloha města Napajedla (Zdroj: www.mapy.cz)

Město Napajedla je v současné době tvořeno pouze katastrálním územím obce Napajedla. Město má výrazně protáhlý půdorys. Jeho rozloha je 19,8 km². Nadmořská výška se pohybuje od 185 m u řeky do 203 m v ulicích města.

Charakter krajiny je převážně zemědělský (zemědělská půda se rozkládá na 72,8% rozlohy města, 6,2% tvoří lesní půda, 3,4% zabírá vodní plocha, zastavěná plocha tvoří 3,7% a ostatní plocha činí 14%).

Napajedla se nachází na předělu dvou geomorfologických jednotek Hornomoravského a Dolnomoravského úvalu. Jeho nejužší místo tvoří rozhraní tří regionů - Hané, Slovácka a Valašska.



Obr. č. 2. Rozhraní tří regionů (Zdroj: www.jirikalab.estranky.cz)

Západní částí města protéká nejdelší moravská řeka Morava, která je zde sevřena do poměrně úzkého údolí, jímž jsou vzájemně oba úvaly propojeny. Toto místo bývá označováno jako Napajedelská brána. Západní okolí Napajedelské brány je tvořeno Chříby. Na opačné (východní) straně je Napajedelská brána ohraničena Vizovickou vrchovinou.

Historické souvislosti

Napajedla mají velmi bohatou historii, která její současnou podobu formovala do dnešních dní. Detailní historický přehled města je popsán v příloze č. 1.

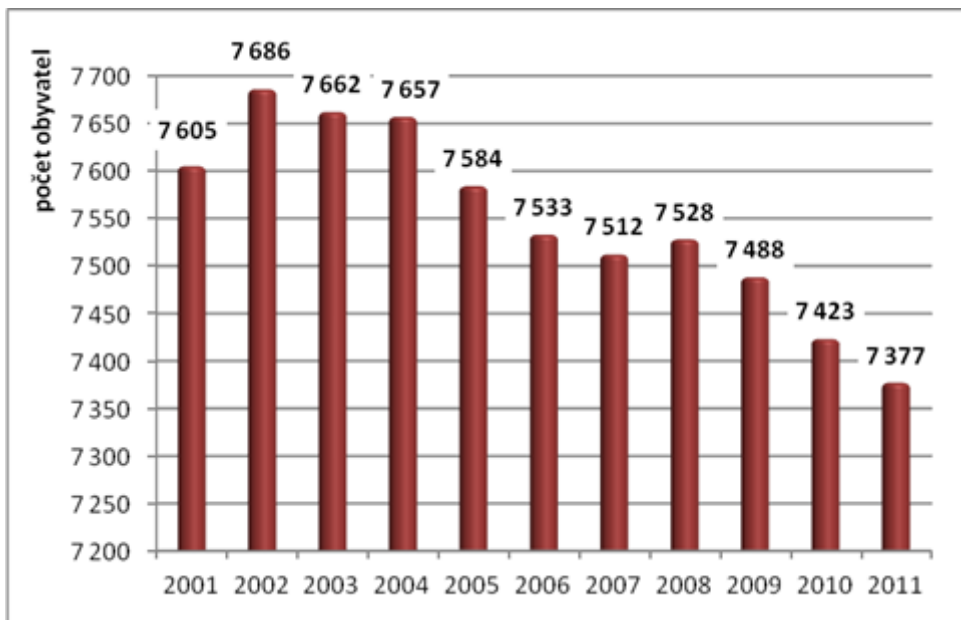
Shrnutí kapitoly:

Město Napajedla svou optimální velikostí, bohatou historií a svým umístěním jak v okolní přírodě s množstvím vodních ploch, tak v blízkosti velkých měst vč. krajského města, představuje ideální místo pro spokojený život svých obyvatel i pro rozvoj podnikatelských aktivit.

2. Obyvatelstvo

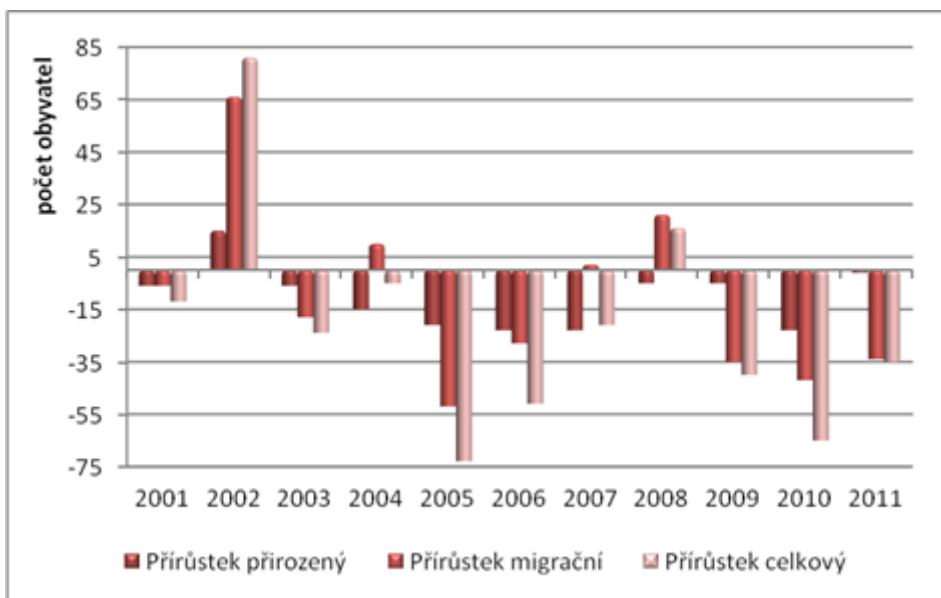
Demografická situace

Ve městě Napajedla žilo k 31. 12. 2011 celkem 7 377 obyvatel. Za posledních 10 let (viz Graf č. 1) má vývoj počtu obyvatel města převážně klesající trend z důvodu migrace obyvatelstva za prací, snížením porodnosti, zvyšováním nároků na růst kvalifikace občanů a také z důvodu zhoršujících se podmínek pro založení rodiny. Detailní historický vývoj počtu obyvatel od roku 1834 do roku 2011 je součástí přílohy č. 2.

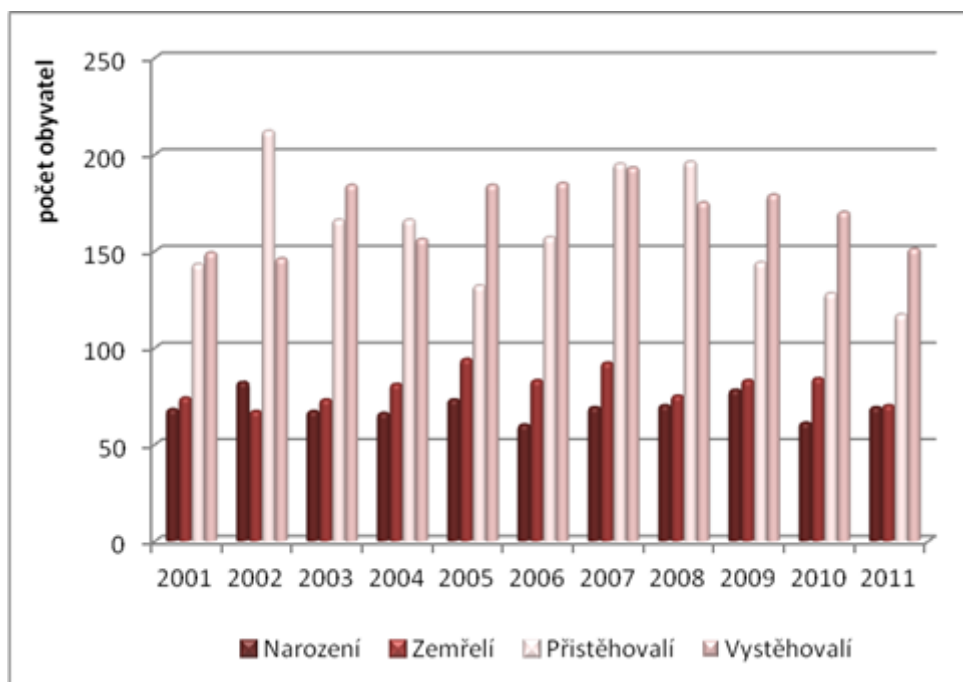


Graf č. 1. Vývoj počtu obyvatel v letech 2001 - 2011 (Zdroj: ČSÚ)

Celkový přírůstek obyvatelstva byl v posledních 10 letech až na výjimky (viz Graf č. 2) každoročně v záporných hodnotách, což je způsobeno zejména úbytkem obyvatelstva v důsledku nízké natality a migrace obyvatel z města (viz Graf č. 3).



Graf č. 2. Vývoj přírůstků obyvatelstva v letech 2001 - 2011 (Zdroj: ČSÚ)



Graf. č. 3. Vývoj přírůbků a ubývání obyvatelstva v letech 2001 - 2011 (Zdroj: ČSÚ)

Struktura obyvatel

Věková struktura obyvatel

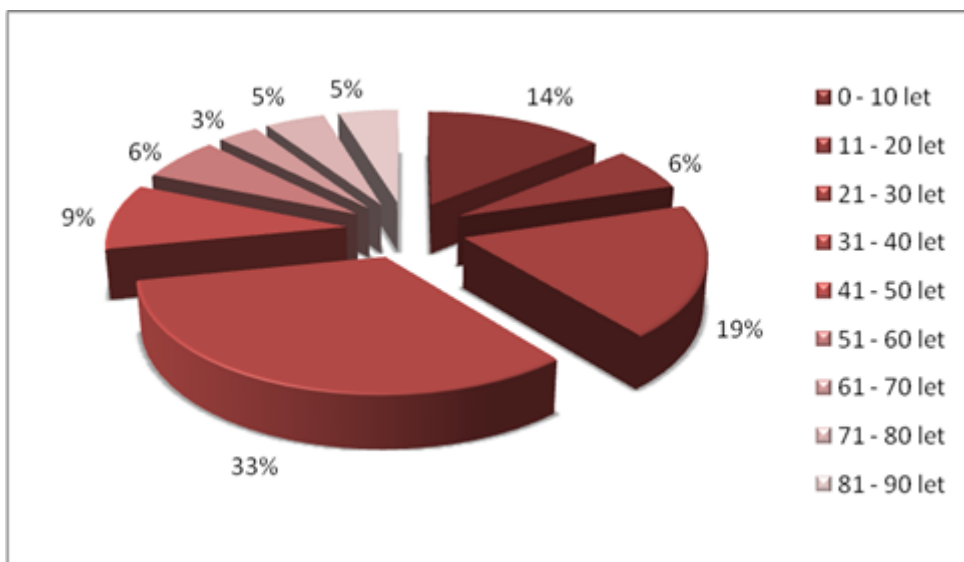
Věkovou strukturu obyvatel lze rozdělit do tří základních skupin: předproduktivní, produktivní a poproduktivní. Dle aktuálních statistických údajů převládají obyvatelé v produktivním věku (cca 67%), tj. ve věku 15 - 64 let (viz Tab. č. 1).

V současné době dochází k poklesu obyvatel v předproduktivním věku (počet dětí od 0 - 14 let od roku 2011 klesá) a tento jev bude pravděpodobně trvat i nadále. Obyvatelstvo stárne, zvyšuje se počet seniorů - průměrný věk k 31. 12. 2011 byl 42 let, což je ve srovnání s rokem 2001 nárůst o 3,2 let. Tento trend dobře znázorňuje index stáří (poměr počtu obyvatel nad 65 let k obyvatelstvu skupiny 0 - 14 let), jehož hodnota dlouhodobě roste, v roce 2011 dosáhla hodnota indexu stáří 120,7 bodu. Tento trend stárnutí obyvatel koresponduje jak s vývojem ve Zlínském kraji, tak i v celé České republice.

Tab. č. 1. Věková strukturu obyvatelstva pro tři sledované roky 2001, 2006 a 2011 (Zdroj: ČSÚ)

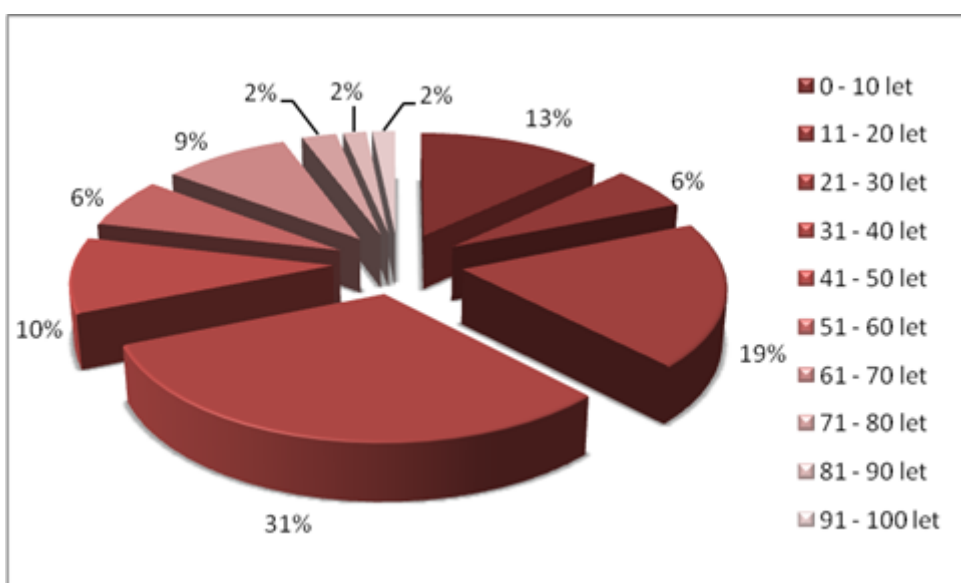
Napajedla		2001		2006		2011	
		počet obyvatel	%	počet obyvatel	%	počet obyvatel	%
	celkem	7 657	100,0	7 533	100,0	7 246	100,0
věk (před-/po- /produktivní)	věk 0 - 14 let	1 203	15,7	1 026	13,6	968	13,4
	věk 15 - 64 let	5 130	67,0	5 453	72,4	5 080	70,1
	věk 65 a více let	1 324	17,3	1 054	14,0	1 172	16,2
	nezjištěno	-	-	-	-	26	0,4

Do města se v největší míře stěhují mladí lidé mezi 20 – 40 lety (viz Graf č. 4), tedy lidé v produktivním věku. Jedná se zejména o mladé rodiny s dětmi, vyhledávající klidná místa pro bydlení, kterým město poskytuje vhodné zázemí (mateřská škola, základní škola, snadná dopravní dostupnost, občanská vybavenost).



Graf. č. 4. Věková struktura přistěhovalých obyvatel v roce 2011 (Zdroj: Evidence obyvatel)

Ovšem věková struktura vystěhovalých obyvatel (viz Graf č. 5) je téměř totožná s věkovou strukturou přistěhovalých obyvatel. Vysoký podíl vystěhovalých obyvatel ve věku mezi 20 – 40 lety je s největší pravděpodobností způsoben stěhováním těchto obyvatel za prací.



Graf. č. 5. Věková struktura vystěhovalých obyvatel v roce 2011 (Zdroj: Evidence obyvatel)

Prognóza populačního vývoje

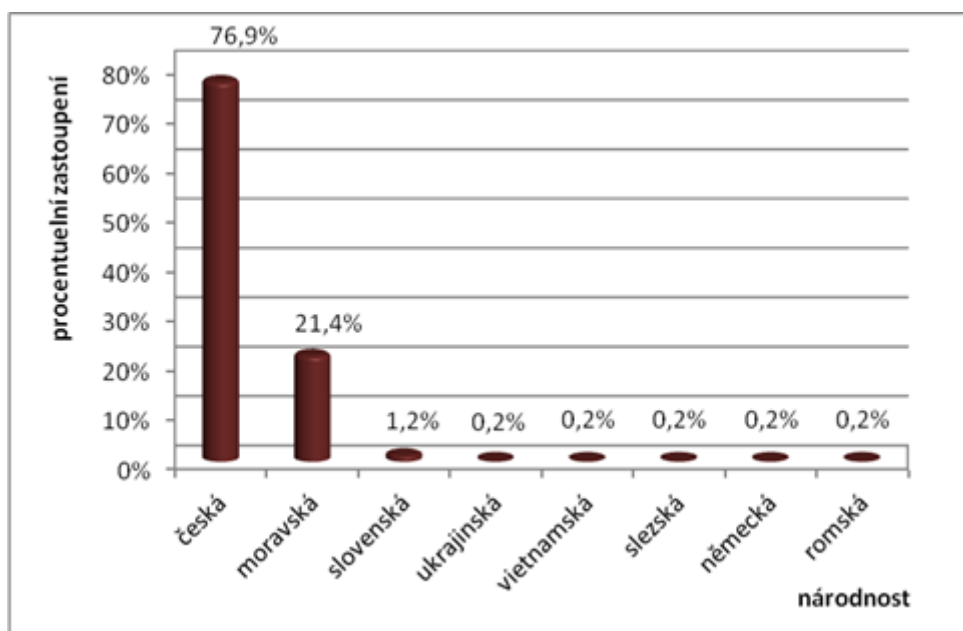
Snížení porodnosti, zvyšování nároků na růst kvalifikace občanů a také zhoršující se podmínky pro založení rodiny (problémy s bydlením, nezaměstnanost) jsou příčinou klesajícího počtu obyvatel. Tento trend ve vývoji počtu obyvatelstva je charakteristický pro celé území ČR. I když klesající počet obyvatelstva města Napajedla není nijak výrazný, je zde reálná hrozba do budoucnosti. Území města má rezervy a je možné, aby na jeho území žilo až cca 9 000 obyvatel, což ovšem závisí na vývoji věkové struktury obyvatelstva a také na jejich migraci.

Vzdělanostní struktura obyvatel

V porovnání se sčítáním lidu z roku 2001 dochází ve městě ke snížení osob se základním vzděláním (o 4,1%), vyučených a lidí se středním odborným vzděláním bez maturity (o 3,1%). Naopak vzrostl počet osob s úplným středním (o 1,3%) a vyšším odborným vzděláním (o 1,2%) a vzrostl i počet obyvatel s vysokoškolským vzděláním (o 3%) (viz příloha č. 3).

Sociální situace

K 31. 12. 2011 žilo ve městě celkem 7 377 obyvatel, z čehož největší část tvoří obyvatelé české a moravské národnosti (celkem 98,3 %), dále pak obyvatelé národnosti slovenské (1,2 %). Obyvatelé ostatních národností jsou ve městě zastoupeny v méně než 1 % (viz Graf. č. 6). Ve městě se nevyskytuje žádná národnostní menšina s podílem vyšším než 10% obyvatel.



Graf. č. 6. Národnostní struktura obyvatel města v roce 2011 (Zdroj: ČSÚ)

Na území města se nenacházejí žádné sociálně vyloučené lokality, pouze se v určitých lokalitách města vyskytují problémové skupiny obyvatel, které páchají pod vlivem alkoholických nápojů i návykových látek přestupky, správní delikty i trestné činy. Dále pak ve městě žije asi 4% obyvatel s nízkými příjmy.

Problémy s nimi spojené se týkají jejich zadlužování (exekucí), přestupkovosti (drobné krádeže), problémů s bydlením a se získáváním zaměstnání, výchovných problémů s dětmi aj.

Spolková činnost

Ve městě funguje 30 spolků v různých odvětvích činnosti, nejčastěji sportovní, kulturní a zájmové. Mezi největší lze zařadit TJ Sokol Napajedla a TJ Fatra – Slavia Napajedla, které sdružují 10 resp. 8 oddílů. Seznam spolků viz příloha č. 4.

Spolky jsou financovány mimo jiné neinvestičními příspěvky z rozpočtu města po schválení Radou a Zastupitelstvem města.

Shrnutí kapitoly:

V posledních letech má vývoj počtu obyvatel města spíše klesající charakter s nepříznivým vývojem věkové struktury (obyvatelstvo stárne) a také migrací mladých obyvatel z města za prací. Záměrem zástupců města je vytvořit pro své občany klidné a bezpečné zázemí s nízkým výskytem společensky nežádoucích jevů podporou bytové výstavby v souladu s platným územním plánem, vybudováním kvalitní technické i dopravní infrastruktury včetně kompletní občanské vybavenosti jak v oblasti školství, tak i v oblasti sociální i kulturní podporou spolkové činnosti.

3. Hospodářství

Ekonomická situace

Ekonomické subjekty

K 31. 12. 2011 je ve městě evidováno celkem 1 771 ekonomických subjektů, přičemž největší zastoupení mají ekonomické subjekty v oblasti velkoobchodu a maloobchodu oprav a údržeb motorových vozidel (24,7%), zpracovatelského průmyslu (15,4%) a stavebnictví (10,7%) (viz Tab. č. 2).

Tab. č. 2. Struktura ekonomických subjektů dle odvětví (Zdroj: ČSÚ)

Odvětví	Počet ekonomických subjektů	%
Zemědělství, lesnictví, rybářství	14	0,79
Těžba a dobývání	1	0,06
Zpracovatelský průmysl	272	15,36
Výroba a rozvod elektřiny, plynu	4	0,23
Zásobování, činnosti související	9	0,51
Stavebnictví	190	10,73
Velkoobchod a maloobchod, opravy a údržba motorových vozidel	438	24,73
Doprava a skladování	64	3,61

Ubytování, stravování a pohostinství	85	4,80
Informační a komunikační činnosti	44	2,48
Peněžnictví a pojišťovnictví	35	1,98
Činnost v oblasti nemovitostí	84	4,74
Profesní, vědecké a technické činnosti	190	10,73
Administrativní a podpůrné činnosti	21	1,19
Veřejná správa a ochrana; povinné sociální zabezpečení	2	0,11
Vzdělávání	16	0,90
Zdravotní a sociální péče	22	1,24
Kulturní, zábavní a rekreační činnosti	32	1,81
Ostatní činnosti	137	7,74
Nezeřazeno	111	6,27

Z celkového počtu ve městě evidovaných ekonomických subjektů se ve většině případů jedná o OSVČ (75,6%) a podnikatele s 1 až 9 zaměstnanci (18,6%) (viz Tab. č. 3).

Tab. č. 3. Počet ekonomických subjektů dle počtu zaměstnanců (Zdroj: ČSÚ)

Počet zaměstnanců	Počet ekonomických subjektů	%
0	605	75,6
1-9	149	18,6
10-19	23	2,88
20-49	14	1,75
50-99	4	0,5
100-249	3	0,38
250-499	1	0,13
500-999	0	0
1000-2499	1	0,13
2500 <	0	0
nezjištěno	971	-

Výsledky dotazníkového šetření

Z výsledků dotazníkového šetření u podnikatelských subjektů vyplynuly následující skutečnosti:

Podnikatelé v následujících 5 letech hodlají:

- spíše rozšiřovat výrobu/služby v rámci stávající činnosti ale do jiných činností nikoliv
- spíše nerozšiřovat působnost firmy mimo město, ale ani nepřemísťovat firmu mimo město
- spíše rekonstruovat současné objekty či zařízení než stavět nové objekty
- nekupovat a nepronajímat další nemovitosti, spíše odprodat nepotřebné nemovitosti, ale v současné době spíše nemají nebo nemohou nabídnout volné plochy a objekty zájemcům
- spíše zřizovat nová pracovní místa na katastru města

- spíše spolupracovat s městem
- očekávají popř. postrádají:
 - užší spolupráci a lepší komunikaci s městem
 - zjednodušení práce stavebního úřadu a spolupráci se sociálním odborem
 - zasílání nabídek akcí a oznámení o výběrových řízeních
 - umožnění přípojek inženýrských sítí přes pozemky města, opravy silnic
 - podporu v podnikání
 - opravy a úpravy komunikací
 - podílení se na rekonstrukci areálu Slavia
 - rozvoj volnočasového vyžití obyvatel => příliv mladých studovaných lidí
 - podmínky pro rozvoj řemesel
- nabízejí městu:
 - služby, pracovní příležitosti
 - podporu kulturních a sportovních aktivit, podílení se na společenských akcích
 - směnu pozemků, investici pro napojení areálu Slavia ze strany od Pahrsku
 - využití krytu CO Pod Makovou

Zemědělství

Úroveň zemědělství je do jisté míry předurčena geografickou polohou města. Díky příznivým klimatickým podmínkám byla Napajedla v minulosti převážně zemědělskou oblastí. Zemědělský charakter města je patrný i v současnosti.

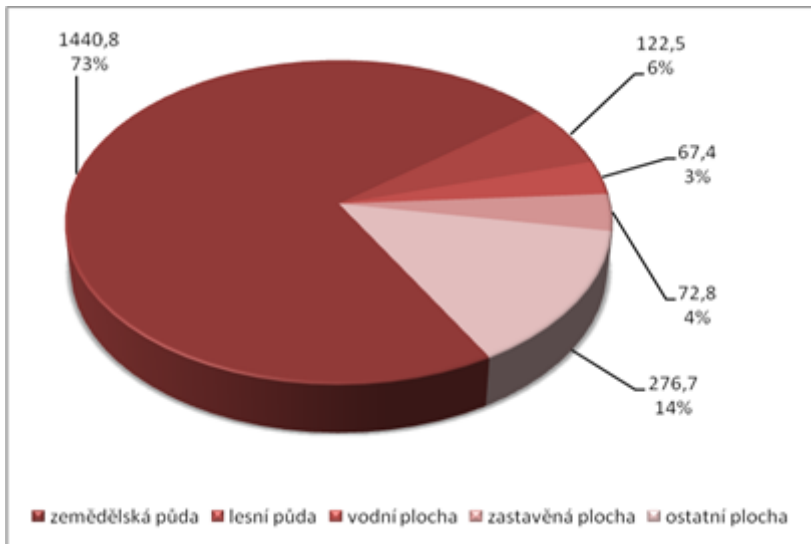
V roce 2011 v zemědělství podnikalo 16 ekonomických subjektů.

Mezi nejvýznamnější ekonomické subjekty v zemědělství patří:

- **Hřebčín Napajedla, a.s.** s dlouholetou tradicí chovu a odchovu anglického plnokrevníka
- **Plemenářské služby, a.s. Kvítkovice - farma Prusinky**, jejíž činnost je zaměřena na plemenářské a obchodní služby v chovu hospodářských zvířat (skotu, vepřů a drůbeže). Seznam všech zemědělských subjektů je uveřejněn v příloze č. 5.

Druhy a velikosti pozemků v územní jednotce Napajedla

Město má členité půdní fondy. Je zde zastoupena velká část zastavěných ploch (14%) a také trvale obdělávaných zemědělských ploch (73%). Z menší části jsou zastoupeny zahrady, ovocné sady. Město má na svém území lesní porosty, které spravují Lesy ČR (viz Graf č. 7).



Graf. č. 7. Velikost ploch na katastru města v roce 2011 (Zdroj: ČSÚ)

Průmysl

Tradice výrobního sektoru v Napajedlích spočívá především v zaměření na plastikářskou výrobu a strojírenství, jež byly reprezentovány ještě v osmdesátých letech zejména státními podniky Fatra (vyrábějící historicky protiplynové masky, později výrobky z pryže a plastických hmot) a ČKD Slavia (svého času byla jediným výrobcem naftových motorů v republice). V průběhu privatizace a následné ekonomické transformace došlo k rozpadu podniku Slavia.

Průmyslové zóny a podpora podnikání:

Vsoučasné době se ve městě nacházejí **3 velké průmyslové (podnikatelské) zóny**, a to areál Fatry, areál Slavia a Průmyslová zóna Sever v lokalitě Padělky.

Z důvodu ekologické zátěže na životní prostředí vzniklé v minulosti nebude další rozvoj průmyslových zón ve městě v novém územním plánu v rámci zastavení části obce podpořen. V intencích územního plánu dojde pouze ke stabilizaci stávajících průmyslových ploch.

Služby

Obyvatelé města mají k dispozici základní vybavení službami a také maloobchodními prodejny, které jsou dostačující k běžnému životu. Z větší části jsou služby a obchody situovány v centru a přilehlých ulicích města. Těchto služeb využívají také lidé z okolních obcí, které spadají do správního obvodu Napajedla.

Ve městě sídlí pobočka České pošty, a.s. přímo v centru na Masarykově náměstí. Finanční instituce jsou zde zastoupeny Českou spořitelnou a.s. a GE Money Bank a.s. Lidé mají nepřetržitý přístup k jejich bankomatům.

Rozsáhlá maloobchodní síť je zastoupena všemi odvětvími např. potravinářství, drogerie, nábytek, železářství, kadeřnictví, pekárny, textil, optika, papírnictví, květinářství, obuv, kosmetika, fotografické studio, kopírovací centrum, malá cestovní kancelář atd. I když je maloobchodní síť dostačující a oblast superkarmetů je ve městě zastoupena společnostmi Lidl a Jednota, mnoho lidí dává přednost velkým nákupním centrům a obchodním řetězcům, které se na území města nenacházejí, a proto do nich jezdí do nedalekých Malenovic, popř. Otrokovic.

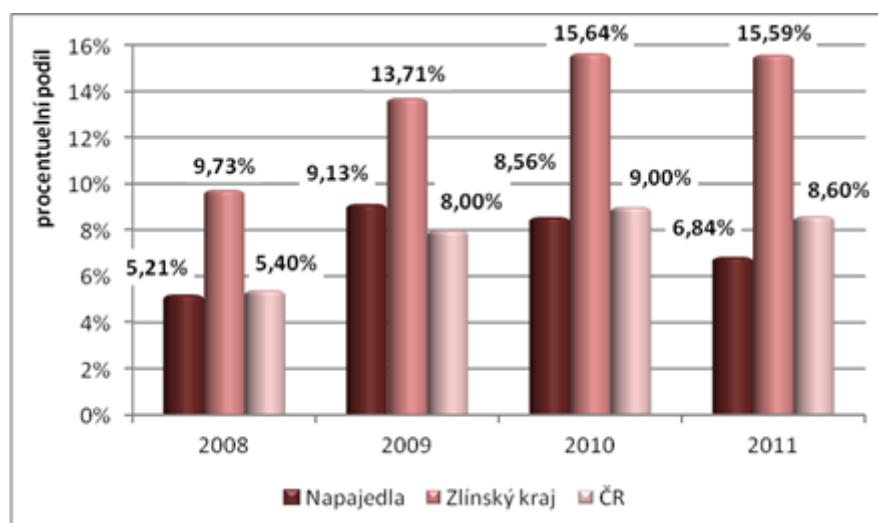
Trh práce

V minulosti se obyvatelé Napajedel živilí převážně zemědělstvím, z čehož významným odvětvím bylo zpracování ovoce (marmelády, ovocné šťávy atd.), dále vinařství, cukrovarnictví, pivovarnictví, a rovněž rozličnými řemesly. Mezi další odvětví patřil dřevozpracující a strojírenský průmysl a výroba cihel.

Nezaměstnanost

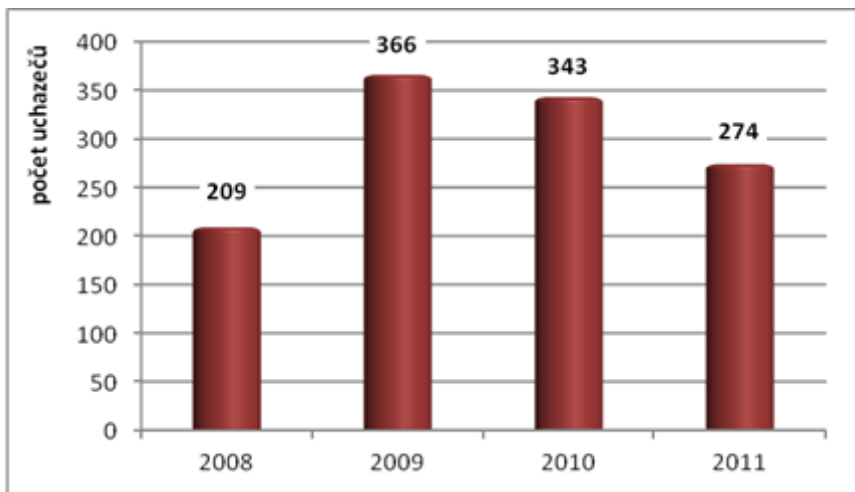
Mezi roky 2008 a 2009 nezaměstnanost prudce vzrostla z 5,21% na 9,13%, což bylo způsobeno hospodářskou krizí. Od roku 2009 již nezaměstnanost pozvolna klesá (viz Graf č. 8).

Ke konci roku 2011 činila míra nezaměstnanosti 6,8%, což je ve srovnání se Zlínským krajem o 8,7% nižší a v porovnání s celou Českou republikou o 1,8% podprůměrná míra nezaměstnanosti. Míra dlouhodobé nezaměstnanosti nad 12 měsíců činí 35,8%. Příčinou nezaměstnanosti je zejména nedostatek pracovních příležitostí coby celospolečenský jev.



Graf. č. 8. Vývoj míry nezaměstnanosti v období 2008 - 2011 (Zdroj: ČSÚ)

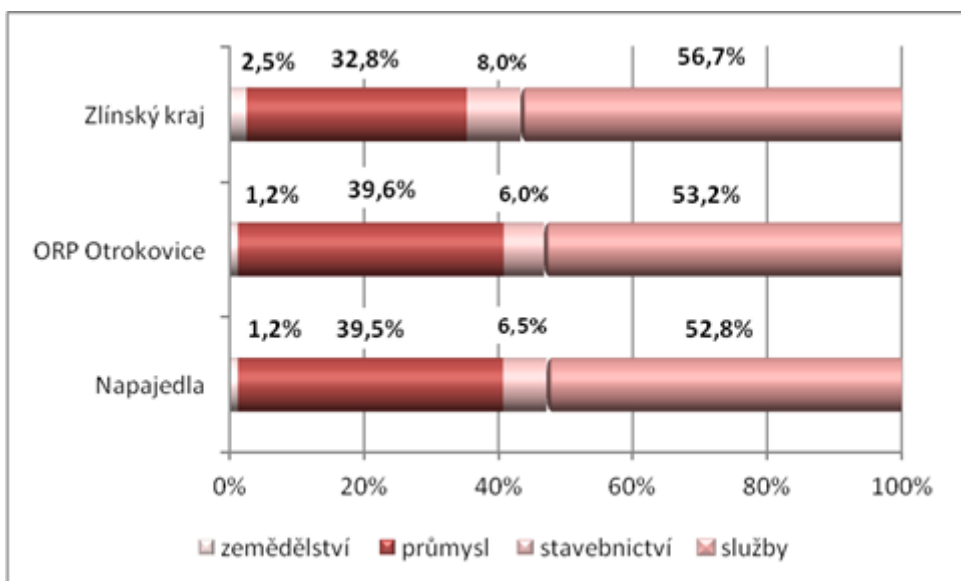
Vývoj počtu uchazečů na 1 pracovní místo (viz Graf č. 9) koresponduje s vývojem míry nezaměstnanosti ve městě.



Graf č. 9. Vývoj počtu uchazečů na 1 pracovní místo (Zdroj: ČSÚ)

V roce 2011 bylo ekonomicky aktivních obyvatel 50,3%, což je v porovnání s rokem 2001 asi o 2,7% méně. Nejvíce osob 52,8 % pracovalo ve službách, což je průměrná hodnota ORP Otrokovice.

Velmi významná je zaměstnanost obyvatel města v oblasti průmyslu (39,5%), která dosahuje průměru ORP Otrokovice a současně je nad průměrem Zlínského kraje. Průměrná je zaměstnanost obyvatel v oblasti stavebnictví (6,5%) ve srovnání s průměrem Zlínského kraje, který činí 8,0%. Podprůměrná je zaměstnanost obyvatel v zemědělství (1,2%), v rámci ORP Otrokovice jsou to 1,2% ekonomicky aktivních obyvatel a průměr Zlínského kraje činí 2,5% zaměstnaných.



Graf č. 10. Zaměstnanost obyvatel podle sektorů v roce 2011 (Zdroj: ČSÚ)

Počet nezaměstnaných občanů se ZPS, kteří při hledání vhodného zaměstnání využívali služeb Úřadu práce, dosáhl ke dni 31. 12. 2008 počtu celkem 36 osob, což znamená, že každá sedmá nezaměstnaná osoba vedená v registru Úřadu práce byla osoba se ZPS.

Dojízdka a vyjízdka za prací

Dle sčítání lidu v roce 2001 muselo poměrně vysoké procento obyvatel za prací dojíždět do většího města. V roce 2001 vyjíždělo za prací 3423 osob (přes 85 % z celkového počtu ekonomicky aktivních obyvatel). Z toho v rámci okresu téměř 40 % pracujících dojíždělo především do Otrokovic a Zlína a 34 % pracujících dojíždělo do zaměstnání v rámci obce. Nejméně lidí dojíždělo za prací v rámci kraje a do jiného kraje. Z celkového počtu ekonomicky aktivních obyvatel jich 41 % vyjíždělo denně do zaměstnání mimo obec. Dle sčítání lidu 2011 vyjíždělo za prací 35,2% obyvatel. Vyjíždka je nejčastěji do okolních měst, a to do Otrokovic, Uherského Hradiště a statutárního města Zlína.

Shrnutí kapitoly:

Město Napajedla je městem průmyslu a podnikání s dynamickým rozvojem drobného a středního podnikání. Vybudované průmyslové zóny poskytují pracovní příležitosti nejen obyvatelům města, ale také obyvatelům okolních obcí. Rozvoj dalších průmyslových zón vzhledem k ekologické stopě z minulosti již není dále ve městě možný, v souladu s územním plánem dojde pouze k jejich stabilizaci. Míra nezaměstnanosti je ve srovnání se Zlínským krajem a ČR podprůměrná, což je způsobeno také tím, že město Napajedla představuje významné a strategické místo v trojúhelníku měst Zlín, Otrokovice a Napajedla.

Město svým obyvatelům dále nabízí širokou škálou provozu a služeb v centru města a přilehlých ulicích, která pokrývá základní potřeby nezbytné k běžnému životu.

Cestovní ruch a kultura

Město Napajedla má dobré podmínky pro rozvoj cestovního ruchu, přírodní hodnoty, přitažlivé okolí, velký rekreační potenciál a dostatečně hustou síť řádně značených pěších turistických cest v území. Díky svému okolí je město Napajedla turisticky atraktivní oblastí. Charakter krajiny je vhodný pro aktivní trávení volného času, zejména cykloturistiky a vodní turistiky na Baťově kanálu. Potenciál lze spatřovat v rozvoji hippoturistiky zejména v areálu Hřebčína Napajedla na Pěnném.

Mezi nevyhledávanější atraktivity cestovního ruchu patří cyklostezka podél Baťova kanálu, vodní turistika na Baťově kanálu, Hřebčín Napajedla, Zámek Napajedla a Muzeum.

Tab. č. 4. Počty návštěvníků nejfrekventovanějších atraktivit cestovního ruchu (Zdroj: Hřebčín Napajedla, a.s., Baťův kanál, o.p.s., Zámek Napajedla, s.r.o., Muzeum Napajedla)

Atraktivity cestovního ruchu	Počet návštěvníků/rok
Cyklostezka podél Baťova kanálu	cca 150 000
Vodní cesta Baťův kanál	cca 70 000
Hřebčín Napajedla	cca 10 000 (včetně pořádaných akcí)
Zámek Napajedla	cca 8000
Muzeum Napajedla	400 - 800

Nejvýznamnější turistické cíle v cestovním ruchu

Hřebčín Napajedla, a.s.



Zdroj: www.napajedlastud.cz

Hřebčín Napajedla a.s., založený v roce 1886 [Aristidem Baltazzim](#), je důležitým subjektem, lákajícím do Napajedel návštěvníky z širokého okolí. Díky chovu anglického plnokrevníka se město dostalo do širokého povědomí nejen dostihové, ale i laické veřejnosti v ČR. Řadí se mezi nejúspěšnější chovatele dostihových koní v ČR. Hřebčín Napajedla poskytuje především chovatelské, veterinární a další služby pro chovatele koní. Návštěvníkům, kteří do Napajedel zavítají, nabízí také prohlídky s výkladem po celém svém areálu. Tyto je možné předem objednat. V hřebčíně je možnost zapůjčení jezdeckých kočárů k různým příležitostem, jako jsou například svatby či oslavy.

Webové stránky: www.napajedlastud.cz

Zámek Napajedla, s.r.o.



Zdroj: www.zameknapajedla.cz

Významným subjektem, který nedávno začal působit v oblasti turistického ruchu v Napajedlích, je společnost Zámek, s.r.o. Zámek Napajedla byl postaven v letech 1764 – 1769. V současnosti jsou zde pořádány výstavy, prohlídky zámku, různé kulturní a zábavné akce, plesy. V zámku funguje i kavárna a během jarních a letních měsíců je pro hosty k dispozici restaurace s letní zahrádkou. Na zámku v Napajedlích je i možnost ubytování ve stylových pokojích. Novinkou, jejíž provoz společnost v loňském roce zahájila, je golf. K dispozici je venkovní tréninkové golfové hřiště umístěné v zámeckém parku a vnitřní golfové hřiště. Zámecký park je nyní pro veřejnost uzavřen. Areál je pouze průchozí po hlavní trase mezi oběma hlavními zámeckými branami, a to v době od 6.00 do 20.00 hodin. Webové stránky: www.zameknapajedla.cz

Muzeum Napajedla

Dlouholetá tradice muzejnictví v Napajedlích byla oživena po roce 1992, kdy byl z občanské iniciativy založen spolek Klub přátel Napajedel. Tento spolek navázal na přerušenu tradici Muzea v Napajedlích. Před 2. světovou válkou ve městě muzeum existovalo, avšak po ní byly všechny sbírky zestátněny a odvezeny do Muzea jihovýchodní Moravy v tehdejší Gottwaldově, popřípadě do dalších okolních muzeí. Klub přátel Napajedel vedl ke vzniku tzv. Muzejního klubu. Iniciativa jeho členů vedla nejprve k pořádání konferencí, jejichž tématem byla historie Napajedel. Klub uspořádal také první výstavu s názvem Napajedla v obrazech ke stému výročí založení města a také inicioval označení významných napajedelských staveb a památných míst tabulkami s popisy. Zásluhou členů Muzejního klubu bylo založeno i nové městské muzeum. Bylo otevřeno v roce 1999. První vernisáž se uskutečnila během srpna roku 2002 pod názvem „Jak se žilo a hospodařilo za našich babiček – Znovuzrození muzea“. Muzeum dlouhou dobu fungovalo pouze na principu dobrovolnosti, tedy z iniciativy a dobré vůle občanů Napajedel, zejména pamětníků.

V roce 2012 bylo otevřeno Nové muzeum, které nyní sídlí v ulici Komeského v budově bývalého kláštera. V roce 2013 budou dokončeny stálé expozice muzea – Hřiště hraček – design hraček z výroby Fatra Napajedla - design Libuše Niklové, Alfréda Kluga, stálá expozice o historii města, stálá expozice o historii strojírenské výroby bratří Paříků. Muzeum dále disponuje univerzálním sálem pro pořádání galerijních a tematických muzejních výstav. V současné době muzeum spadá pod Klub kultury, p.o. a spravuje jej 1 samostatný muzejní pracovník.



Zdroj: www.cyklotoulky.cz

Kostel sv. Bartoloměje

Významnou barokní památkou, vystavěnou v letech [1710-1712](#) je farní kostel sv. Bartoloměje. V roce 2012 oslavila 300 let své existence. Nechal ho postavit tehdejší majitel napajedelského panství Adam Jáchym z Rotalu. Vysvěcen byl kostel až v roce [1741 olomouckým biskupem](#) Jakubem Arnoštem. Tento se nachází ve středu města nad Masarykovým náměstím. Nejstaršími památkami v kostele jsou dva [renesanční](#) náhrobky Bedřicha a Bartoloměje ze Žerotína zasazené ve zdi po stranách hlavního vchodu, které byly přeneseny ze starého kostela. Další náhrobky jsou vsazeny v podlaze pod novodobou dlažbou, z části zakryty lavicemi. V první třetině pravé části kostelní lodi je vchod do krypty, v současné době nepřístupné, kam byly údajně přeneseny ze starého kostela ostatky sedmi pánů ze Žerotína a dvou Vartemberků.



Přístaviště Emila Spiro a Reakreační areál Pahrbek

Přístaviště Emila Spiro, které se nachází v lokalitě sídliště Nábřeží a zároveň v bezprostřední blízkosti cyklostezky podél Baťova kanálu, bylo vybudováno v roce 2008.

Několik desítek metrů od něj se nachází Návštěvnické centrum. Další přístav se nachází v lokalitě na Pahrbku. Tento byl vybudován v roce 2009. Oba přístavy skýtají novou možnost pro využití lodní dopravy, zejména k rekreačním účelům. Plavby lodí po řece Moravě a Baťově kanále jako takovém jsou v posledních letech velmi vyhledávanou turistickou zajímavostí.

Rekreační areál Pahrbek



Zdroj: www.pahrbek.cz

Rekreační areál Pahrbek působí v oblasti turistického ruchu v Napajedlích již od roku 1967, kdy byl vybudován pro rekreační účely obyvatel celého Zlínska. V období po roce 1989 ale začala jeho návštěvnost s ohledem na možnost vycestování na rekreaci od zahraničí klesat. Tento stav byl vyvolán také tím, že zázemí pro rekreanty přestalo odpovídat jejich nárokům. Až během několika posledních let začalo docházet k postupným změnám. Pahrbek byl odkoupen soukromou osobou, která začala renovovat celý areál. V roce 2011 došlo k vybudování 26 zcela nových obytných bungalovů, které poskytují hostům veškerý komfort. Tyto jsou zkonstruovány pro celoroční provoz. Ubytovací kapacita je tedy 26 bungalovů, sto míst pro stany a karavany. Také začaly být revitalizovány travnaté plochy a celý areál tak získal na atraktivitě. Došlo k rekonstrukci restaurace, která disponuje příjemným prostředím. V rekreačním areálu se konají různé kulturní a zábavné akce. Nově bylo v areálu provozováno letní kino. Služby pro turisty byly obnoveny a rozšířeny. S výstavbou cyklostezky podél Baťova kanálu, v jejíž bezprostřední blízkosti se areál nachází, začalo Pahrbek navštěvovat velké množství cyklistů. Z tohoto důvodu byla na Pahrbku zavedena služba cykloservisu, který zahrnuje půjčovnu a úschovnu kol, servis a drobné opravy kol. Jsou zde také k dispozici informace a rady pro cyklisty, kam se po cyklostezce vydat. Od roku 2011 je Pahrbek držitelem certifikace Cyklisté vítáni. Během roku 2009 bylo také v lokalitě na Pahrbku, na řece Moravě vybudováno lodní přístaviště.

Majitelé Pahršku dále plánují mnoho aktivit, jež mají podpořit další rozvoj a návštěvnost kempu. Jedná se zejména o vybudování volejbalových a tenisových kurtů, dále dětské brouzdaliště a uvítali by spolu s městem realizaci bazénu. Velmi významným projektem, o kterém se nyní jedná, je vybudování lagunového přístaviště na Pahršku. Tím by došlo k propojení vodní nádrže Pahršek s tokem řeky Moravy. Jednalo by se o největší lagunový přístav v České republice s kapacitou 130 kotvicích míst se zázemím pro tankování lodí, jejich opravu a kompletní sociální zázemí. Toto lagunové přístaviště by bylo jedním z mála, které se na vodní cestě po Baťově kanále vyskytují. Projekt by bezesporu přispěl k dalšímu zvýšení návštěvnosti rekreačního areálu a rozvoji turistického ruchu v Napajedlích, zejména s využitím vodní dopravy po Baťově kanále. Tato situace by si pak vyžádala další rozvoj služeb v oblasti turismu, čímž by došlo i ke zlepšení celkové ekonomické situace subjektů působících v turistickém ruchu.

Webové stránky: www.pahrsek.cz

Baťův kanál



Zdroj: batacanal.cz

Velmi významně turistický ruch v Napajedlích ovlivňuje provoz Baťova kanálu. Baťův kanál začíná v Otrokovicích a končí ve Skalici. Jeho délka je přibližně 53 km. Vede po řece Moravě, navazuje na úseky, které byly uměle vytvořeny a na své trase má 13 plavebních komor. Jedná se o unikátní vodní cestu, kterou v roce 1934 začal budovat Jan Antonín Baťa. Tato měla sloužit zejména pro přepravu lignitu z překladiště, které se nacházelo v Rohatci do Otrokovic a Zlína, kde byly Baťovy závody. Druhým účelem kanálu mělo být dostatečné zavlažování půdy v jeho okolí. Výstavba trvala od roku 1934 do roku 1938. Po roce 1948 však již nedocházelo k dalšímu rozšiřování plavebních úseků. A v roce 1960 byl provoz na Baťově kanále pro neekonomičnost zastaven. Od roku 1993 začaly obce, jež se nacházejí v blízkosti této vodní cesty, vyvíjet vlastní společnou iniciativu, která měla znovu obnovit turistický provoz na Baťově

kanále. Jeho provoz byl obnoven díky projektům INWARD I, II z EU, na základě kterých byla tato vodní cesta zpřístupněna veřejnosti. Z projektu INWARD I byl založen v roce 2002 nadační fond Agentura pro rozvoj turistiky na Baťově kanále (dále jen „ABK“). S pomocí projektu INWARD II došlo ke vzniku soukromých půjčoven lodí, dvou expozic a velké propagační kampani, která měla zajistit dostatečnou publicitu tomuto rozvojovému projektu. Byl schválen plán, který měl podpořit ekonomickou a přírodní obnovu území podél kanálu. Veškeré subjekty zaměřené na rozvoj Baťova kanálu se snaží aktivní spoluprací renovovat a udržovat tuto unikátní vodní cestu. Jedná se o soukromé subjekty, dále Povodí Moravy s.p., Státní plavební správu, Ředitelství vodních cest ČR a ABK (průvodce Baťovým kanálem, 2012).

V roce 2005 vzniklo Sdružení obcí pro rozvoj Baťova kanálu a vodní cesty na řece Moravě. Má 18 členů, včetně Napajedel a jeho sídlo je v Uherském Hradišti. Jedná se o dobrovolný svazek obcí na podporu dalšího rozvoje Baťova kanálu. Jeho rozvoj zajišťují budováním další infrastruktury turistického ruchu, zejména budováním přístavišť na Baťově kanále, budováním úseků cyklostezek podél kanálu a také zajišťováním dostatečného a atraktivního zázemí pro turisty. Město Napajedla je aktivním členem tohoto sdružení. V roce 2013 Baťův kanál zahájil již 19. plavební sezónu.

Cyklostezka podél Baťova kanálu



Zdroj: www.novinky.cz

Podél téměř celého Baťova kanálu vede cyklotrasa, která je přes 80 km dlouhá. Tato dále navazuje na hustou síť cyklostezek či Moravských vinařských stezek vedoucím k nejrůznějším turistickým zajímavostem na jižní Moravě. Z velké části je na této cyklotrase vybudována zpevněná cyklostezka na hrázích řeky Moravy a Baťova kanálu. Vybudováním cyklostezky se značně zvýšila atraktivita této oblasti. Jejím prostřednictvím se zvýšil turistický ruch v oblasti podél Baťova kanálu. Cyklostezka je velmi využívána jak cyklisty, tak i in-line bruslaři. Další její výhodou je nepochybně to, že lidé mohou poznávat historické zajímavosti, které se nacházejí v okolí Baťova kanálu, aniž by byli závislí na motorových vozidlech či hromadné dopravě. Sdružení obcí pro rozvoj Baťova kanálu se aktivně podílelo na její realizaci. Přes Napajedla vede I. a II. etapa cyklostezky podél Baťova kanálu. První etapa je úsek cyklostezky Otrokovice – Napajedla a byla vybudována již v roce 2009. Cyklostezka vede od hraniční oblasti s katastrálním územím Otrokovic k podjezdu pod silnicí III/4925, která se nachází v centrální části města Napajedla. Celá cyklostezka se nachází na levém břehu řeky Moravy a navazuje na úsek cyklostezky, který byl realizován městem Otrokovice. Na realizaci I. etapy cyklostezky podél Baťova kanálu navázala realizace II. etapy, která započala v roce 2010. Tato etapa vede od objektů, které se nacházejí v areálu kempu Pahrbek dále po protipovodňové hrázi řeky Moravy, až k úseku cyklostezky, jenž byl realizován obcí Spytihněv. Oba úseky cyklostezky byly spolufinancovány z dotací získaných

prostřednictvím Regionálního operačního programu Střední Morava z Evropského fondu pro regionální rozvoj. Kromě dotací z EU byly projekty financovány zároveň ze Státního fondu dopravní infrastruktury a ze zdrojů města Napajedla. Během turistické sezóny 2011 byla v Napajedlích na cyklostezce umístěna elektronická počítadla cyklistů. Tato zařízení zaznamenala rekordní počet průjezdů cyklistů i bruslařů, a to 2400 průjezdů během jednoho dne. Tento fakt svědčí o tom, že cyklostezka podél Baťova kanálu je opravdu velmi využívanou a oblíbenou jak u cyklistů, tak i u in-line bruslařů, přičemž ročně zavítá na tuto cyklostezku cca 150 000 cyklistů a bruslařů

Turistická infrastruktura

Ubytovací služby

V současné době je ve městě k dispozici pět ubytovacích zařízení:

Tab. č. 5. Tabulka ubytovacích zařízení a jejich kapacit ve městě (Zdroj: Strategie dalšího rozvoje turistické oblasti Baťůvkanál na území ZK)

Ubytovací zařízení	Ubytovací kapacita	Nabídka ubytování
Kemp Pahrbek	262 lůžek, 80 karavanů, 200 stanů	chytky, pevná budova
Penzion Baltaci	8 lůžek	4 dvoulůžkové pokoje
Hotel Malina	19 lůžek + 11 přistýlek	dvou, tří a čtyřlůžkové pokoje
Hotel K-Petrol	16 lůžek	motel
Penzion Asterix	20 lůžek	penzion

Stravovací služby

V centru města jsou turistům k dispozici 4 restaurační zařízení s celoročním provozem a 1 restaurační zařízení se sezónním provozem. Kromě nich se v Napajedlích nachází ještě pizzerie, několik vináren, hospod, barů a bufetů.

V současné době je počet stravovacích a ubytovacích zařízení dostačující. Do budoucna je třeba počítat s rozšířením stravovacích služeb a ubytovacích kapacit především v souvislosti s rozvojem cykloturistiky a vodní turistiky.

Návštěvnické a informační centrum

V roce 2010 bylo otevřeno nového Návštěvnické a informační centrum v ulici Na Kapli. Tvoří ho městské informační centrum Napajedla a zázemí zahradní restaurace. Napajedelské infocentrum je členem Asociace turistických informačních center ČR. Spadá do kategorie C, která slouží pro označení informačních center s místní působností. Poskytuje turistům komplexní informační služby, týkající se jak plavby po řece Moravě a Baťově kanále, tak i cyklostezky, která se nachází v jeho bezprostřední blízkosti. Další z jeho činností je také propagace Napajedel v rámci turistického ruchu. V informačním centru jsou návštěvníkům k dispozici informační materiály o památkách a zajímavostech jak v Napajedlích, tak i v jejich blízkém okolí. Městské informační centrum je hojně navštěvováno, jak ukazuje Tab. č. 6.

Tab. č. 6. Návštěvnost informačního centra v Napajedlích (Zdroj: Městské informační centrum Napajedla)

Rok	Počet návštěvníků	Sídlo
2005	2212	Kino
2006	2862	Kino
2007	3026	Kino
2008	3407	Kino
2009	1648	Knihovna
2010	2620	Přístav
2011	2700	Přístav

Infocentrum je pro turisty a návštěvníky Napajedel v provozu již od roku 2005 a několikrát změnilo své sídlo. Sídlí v budově, která je nedaleko od přístavu Emila Spiro. Provozní doba informačního centra je každý všední den od 9 do 16 hodin. O víkendech infocentrum v provozu není, ale informační materiály, popřípadě další informace, jsou během turistické sezóny poskytovány v areálu Návštěvnického a informačního centra v restauraci, která je součástí celého komplexu.

Webové stránky: www.napajedla.cz/infocentrum

Městský navigační systém

Město Napajedla vybuďovalo městský navigační systém, který zajišťuje snadnější orientaci v centru města, ale i přilehlých částech. Jedná se o směrové cedule pro pěší i automobilovou dopravu, které upozorňují na důležitá místa ve městě.

Kultura

Město Napajedla nabízí bohaté kulturní vyžití nejen pro obyvatele, ale také pro turisty.

Mezi nejvýznamnější kulturní zařízení města lze zařadit divadelní sál, loutkový sál, klášterní areál, muzeum, kino, knihovna a rekreační areál Pahrbek, kde jsou v létě pořádány koncerty a divadelní představení.

Tab. č. 7. Seznam nejvýznamnějších kulturních památek ve městě (Zdroj: Klubu kultury, p.o.)

Nejvýznamnější kulturní památky

Radnice - není zpřístupněna jako památka

Zámek Napajedla - v soukromém vlastnictví (je zpřístupněn veřejnosti)

Klášter - je zpřístupněn veřejnosti v expozicích muzea

Kostel Sv. Bartoloměje - není zpřístupněn jako památka

Fara - není zpřístupněna jako památka

Hřebčín – v soukromém vlastnictví (je zpřístupněn veřejnosti na objednávku)

Ve městě jsou realizovány pravidelné kulturní akce, z nichž nejvýznamnější jsou:

Tab. č. 8. Přehled nejvýznamnějších kulturních aktivit ve městě (Zdroj: Klub kultury, .p.o.)

Kulturní aktivity ve městě

akce ke Dni země (březen/duben)
Divadelní festival ochotnických souborů (duben)
Dětský filmový festival v Kině Napajedla (duben)
Varhaní festival (květen)
Festival vážné hudby – Pocta Rudolfovi Firkušnému
Promenádní koncerty (červen)
Letní kino (červenec)
Moravské chodníčky (srpen)
Dožínkové slavnosti (srpen)
Bartolomějská pouť se slavnostní mší (srpen)
Svatováclavské slavnosti (září)
Rozsvěcování vánočního stromu, vánoční jarmark
(listopad/prosinec)
vánoční koncerty v klášterní kapli či kostele (prosinec)
Jazzové pátky
farmářské trhy (4x ročně) – s doprovodnými kulturními
akcemi

Městská památková zóna

Staletí zanechala ve městě řadu kulturních památek, důležitá je však především téměř neporušená urbanistická struktura náměstí a středu města. Tato skutečnost vedla v roce 1995 k vyhlášení Napajedel městskou památkovou zónou. Město se ve spolupráci s Památkovým ústavem na základě programu regenerace snaží o jejich zachování v původní urbanisticko-architektonické podobě. V rámci Programu regenerace MPZ Napajedla se podařilo zrealizovat poměrně značný podíl tehdejších záměrů. Mezi největší akce z posledních let patřil zejména program Naše Napajedla, který byl zaměřen především na zformování a kultivaci veřejného prostoru s doplněním o akcenty, které přiblíží město jeho obyvatelům a to ve formě drobné architektury, která přispívá k identifikaci občanů s místem a městem. V tomto směru přispěl nejvýznamněji nově vzniklý vodní prvek v historicky nejcennější části náměstí. Cílem programu Naše Napajedla bylo komplexní a kultivované řešení pěšího provozu, automobilové dopravy včetně parkování a rekreačních ploch v centru města, což se zdařilo a místu se navrátil jeho genius loci. Město za tuto akci obdrželo Hlavní cenu v soutěži Stavba roku Zlínského kraje 2009 v kategorii Realizace rozvojových projektů měst a obcí.

Dalším velkým projektem je program Nový klášter. Jedná se o postupnou rekonstrukci klášterního

komplexu na atraktivní komunitní centrum společenských, kulturních, vzdělávacích a volnočasových aktivit. Své zázemí zde našla již Základní umělecká škola Rudolfa Firkušného, Knihovna Boženy Benešové Napajedla, a nové muzeum s expozicí designově úspěšných sérií hraček napajedelské Fatry z dílny Libuše Niklové. Výraznou dominantou města je „nový zámek“, postavený v letech 1764 – 1769 jako pozdně barokní šlechtické sídlo podle plánů brněnského architekta Františka Antonína Grimma. Zámek je obklopen desetihektarovým parkem, z větší části v anglickém stylu. V současné době je zámek v soukromém vlastnictví, postupně se rekonstruuje a stává se dalším místem kulturního a sportovního života, příjemným bodem ke společenským setkáním ve městě.

Mezi menší projekty rozsahem, ne však významem, patří úpravy vlastních kulturních nemovitých památek. Postupnou rekonstrukcí prošlo monumentální kamenné schodiště ke kostelu sv. Bartoloměje včetně opěrné zdi a přilehlých soch. Pravidelně jsou vkládány finanční prostředky do obnovy dominanty Masarykova náměstí, novorenesanční radnice.

Nosné cíle rozvoje území městské památkové zóny se během existence městské památkové zóny daří postupně naplňovat.

Závěr:

Město Napajedla dbá na zachování historického jádra města coby atraktivity pro rozvoj cestovního ruchu. Dokončením revitalizace městské památkové zóny dojde ke zlepšení podmínek pro rozvoj obchodu a služeb nejen pro obyvatele města.

Shrnutí kapitoly:

Město Napajedla má se svou bohatou historií, kulturními a folklorními tradicemi, kvalitní sportovní infrastrukturou s dostatečně hustou sítí vybudovaných turistických stezek a cyklostezek velký potenciál k rozvoji cestovního ruchu rodinného typu, zejména tzv. „pomalého turismu“.

Potenciál rozvoje cestovního ruchu města lze spatřovat ve vybudování „relax regionu“ na území mezi obcí Spytihněv a městem Napajedla vč. dalších rozvojových aktivit realizovaných ve spolupráci s podnikatelskými subjekty, např. rozvoj hippoturistiky ve spolupráci s Hřebčínem Napajedla, vybudování přírodního koupaliště ve spolupráci s rekreačním areálem Pahrbek Napajedla. Město spolupracuje také se Zámekem Napajedla v oblasti cestovního ruchu.

V souvislosti s rozvojem cykloturistiky a vodní turistiky je nezbytné počítat do budoucna s rozšířením turistické infrastruktury (stravovací služby, ubytovací kapacity).

4. Infrastruktura

Technická infrastruktura

Vodovod

Město Napajedla je zásobováno pitnou vodou ze skupinového vodovodu Zlín, který je ve správě společnosti Moravská vodárenská a.s. Zdrojem je jímací území Tlumačov a Kvasice. Úprava podzemní vody probíhá v úpravně vody Tlumačov. Vodovodní síť v Napajedlích pokrývá celou zastavěnou plochu města. Na městský vodovod jsou napojeny i průmyslové objekty.

Samostatně funguje areál Fatra Napajedla, který má svůj vlastní systém zásobování vodou.

Náhradní zdroj pitné vody má město ze zákona jeden a tím je studna v Jiráskově ulici, z níž je odebírán pravidelně vzorek vody na rozbor. Na vodovod je celkem napojeno 1184 domů. V současné době je zásobování pitnou vodou plně dostačující.

Kanalizace a Čistírna odpadních vod

Stavající síť města je rozdělena korytem řeky Moravy. Pravý břeh řeky je odkanalizován oddělenou kanalizační soustavou. Levý břeh je odkanalizován jednotnou kanalizační soustavou. Kanalizace je ve správě Moravské vodárenské, a.s. Ve městě je mechanicko-biologická Čistírna odpadních vod (dále jen „ČOV“). ČOV se nachází v jižní části města, její kapacita je dostatečná i pro výhledové napojení obcí Pohořelice, Komárov, Oldřichovice a Fatry, a.s. Na kanalizaci je napojeno celkem 1024 domů. Na veřejnou kanalizaci je napojeno téměř 100 % obyvatel.

Průmyslové podniky (kromě Fatry) odstraňují splaškové odpadní vody ve vlastních ČOV nebo septicích, případně jsou napojeny na městskou kanalizaci. Průmyslová zóna Sever je odváděna přes kanalizaci firmy Moravan, a.s. na ČOV v Otrokovicích.

Plynofikace

Východně od města Napajedla je v souběhu s hranicí katastru ve směru sever - jih veden vysokotlaký plynovod Uherské Hradiště - Otrokovice společnosti Jihomoravská plynárenská, a. s. závod Zlín, zabezpečující dodávku plynu pro tuto oblast. Plynovodní síť ve městě Napajedla je částečně středotlaká a částečně nízkotlaká. Pro připravované lokality výstavby bude síť doplněna o nové větve. Na plyn je napojeno celkem 1020 domů.

Telekomunikace a kabelová televize

Území Napajedel je digitalizováno. Přímo v Napajedlích se nachází digitální telekomunikační ústředna a je zde rovněž zřízena rozvodná síť drátového rozhlasu. Tato je provedena zemními kabely a je dosud vyhovující. Město má vybudovanou optickou síť na digitální televizní vysílání. Jedním ze záměrů města je vytvoření metropolitní sítě, která umožňuje spolupráci s ostatními městy.

Dosahy všech mobilních operátorů jsou na dobré úrovni, ve městě se nachází několik vysílačů přímo na obytných domech a jeden se tyčí nad městem v lesoparku na Kalvárii.

Město Napajedla je plně vybaveno kabelovou optickou resp. analogovou sítí. Tato je v majetku NTV cable,s.r.o., kterou ze 100 % vlastní město Napajedla. Její stav je monitorován a pravidelně jsou prováděny potřebné renovace stávajících inženýrských sítí. Většina domácností města je na tyto sítě napojena. V několika částech určených k zástavbě, kde tyto sítě chybí, se počítá s jejich dostavbou.

Elektrifikace a transformační stanice

Pro transformaci elektrické energie slouží na řešeném území celkem 43 transformačních stanic. Na území města Napajedla převládají trafostanice stožárové, kterých je cca 66 % z celkového počtu, zbývajících 33 % jsou trafostanice zděné, které jsou situovány uprostřed městské zástavby a jsou připojeny vesměs kabelovým vedením. Naprostá většina trafostanic plně vyhovuje požadovanému provozu. Pro zabezpečení kvalitní dodávky elektrické energie v zastavěném území města je navrženo celkem sedm nových trafostanic. V průmyslové zóně sever (vedena JME a. s. Otrokovice pod Kvítkovicemi) se navrhuje výstavba tří zděných trafostanic, budou sloužit výhradně pro zásobování průmyslového odběru.

Zásobování města elektrickou energií je v současnosti plně vyhovující. Majitelem a správcem je E.ON Česká republika, a.s.

Veřejné osvětlení

Místní komunikace jsou osvětleny výbojkovými svítidly osazenými na silničních a parkovacích stožárech a na podpěrných bodech distribuční sítě nízkého napětí. Veřejné osvětlení je řešeno kabelovým rozvodem. Je v majetku města a pod správou Služeb města Napajedla, p.o.

Zásobování teplem

Město Napajedla je z 95% plynofikováno. Zásobování teplem je individuální na bázi centrálního zásobování teplem (dále jen „CZT“), plynu a elektřiny. Na sídliště Nábřeží je doveden horkovodní přivaděč z Teplárny Otrokovice, a.s. V prostoru železničního mostu přes Moravu je vybudována předávací stanice pára – horká voda. Z této předávací stanice je vedena horkovodní přípojka na sídliště Nábřeží – Napajedla. Areál Fatry Napajedla je zásobován párou z centrálního zdroje Teplárny Otrokovice, a.s., která vlastní parní přípojkou.

Provozovatelem plynárenských zařízení na katastrálním území Napajedla je Jihomoravská plynárenská, a.s. závod Zlín. CZT na území města vlastní Teplárna Otrokovice, a.s. a také ho provozuje.

Shrnutí kapitoly:

Město Napajedla je vybaveno kvalitní a hospodárně fungující technickou infrastrukturou šetrnou k životnímu prostředí. Město má zajištěno podmínky pro optimální rozvoj zásobování energiemi. Ve městě je vybudována digitální telekomunikační ústředna, zřízena rozvodná síť drátového rozhlasu a vybudována optická síť na digitální televizní vysílání. Technická infrastruktura má dostatečnou kapacitu.

Dopravní infrastruktura

Silniční doprava

Území Napajedel neprotíná žádná dálnice ani rychlostní komunikace. Prochází zde jedna silnice I. třídy č. I/55 Olomouc – Uherské Hradiště – Břeclav – státní hranice. V budoucnu je plánováno vybudování

rychlostní komunikace R55. V současné době je nejbližší možnost napojení na tuto rychlostní komunikaci v Otrokovicích, cca 4 km od Napajedel. Tato tvoří významnou dálniční křižovatku s D1 a R49 a svým jižním směrem v budoucnu povede na Uherské Hradiště a dálnici D2 u Břeclavi. Stavba je součástí územního plánu města Napajedla z roku 2006. Významnou sítí vzhledem k přepravní obslužnosti menších obcí zaujímají silnice III. třídy.

Přes území města procházejí tyto silnice a komunikace místního významu:

I/55	Olomouc - Uherské Hradiště – Břeclav – st. Hranice
III/367 40	Kvasice – Žlutava – Napajedla
III/367 47	Napajedla – Halenkovice – Spytihněv
III/4973	Malenovice – Kvítkovice – Napajedla
III/4975	Kvítkovice – Komárov – Topolna
III/4976	Napajedla – Oldřichovice – Salaš
III/497 24	Napajedla – Topolna – Bílovice
III/497 25	Napajedla – spojka

Tabulka č. 9. Sčítání dopravy 2010 - hodnoty RPDÍ [voz/24h] (Zdroj: scitani2010.rsd.cz)

druh vozidel	Sčítací úsek č.	
	6-0761 rychlostní komunikace č. I/55	6-5102 komunikace č. 49724
těžká motorová vozidla celkem	3186	1047
osobní a dodávková vozidla	8402	5963
jednostopá motorová vozidla	89	92
součet všech vozidel	11677	7102

Železniční doprava

Napajedla leží na dvoukolejně železniční trati č. 330 Přerov – Břeclav. Ze stanice vychází dopravní vlečka do podniku Fatra a do areálu Agropodniku v průmyslové zóně Sever. Denně v pracovní dny zastavuje ve stanici v obou směrech 28 osobních vlaků. Železniční dopravu zabezpečuje organizace České dráhy, a.s. Ve stanici není zajištěno odbavení cestujících, to probíhá ve vlaku.

Během dne jsou spoje dostačující, ale ve večerních hodinách nikoli. Velkou nevýhodou pro využívání železniční dopravy ve městě je vzdálenost železniční stanice od centra města. Ta leží mimo centrum města v sousedství areálu firmy Fatra.

Konec formuláře

Vodní doprava

V širším kontextu celého Zlínského kraje je vodní doprava možná pouze po řece Moravě. Jedná se o tzv. Bařův kanál, který je zprovozněn pro potřeby vodní turistiky ze severu od Bělovského jezu k jihu až do Hodonína.

Téměř ve všech obcích v blízkosti této vodní cesty jsou vybudována přístaviště, odkudse provozují vyhlídkové plavby a je možné zde zapůjčit i hausbóty.

Místní komunikace

Místní komunikace navazují na silniční síť III. třídy a vytvářejí tak dopravní kostru obce. Kapacity komunikací jsou ve většině případů vyhovující.

Doprava v klidu

Ve městě se nachází několik značených parkovacích ploch. Jsou to tyto na ulici Nabřeží 3 parkovací plochy, na ulici Palackého, na Masarykově náměstí 2 parkovací plochy, v Podzámčí, u rekreačního střediska Pahrbek a další parkovací plocha se nachází u vchodu do společnosti Fatra.

Dále jsou ve městě parkovací plochy před panelovými i rodinnými domy. S přibývajícím počtem automobilů na silnicích je počet parkovacích ploch nedostačující. Parkování není ve městě zpoplatněno.

Cyklodoprava

Městem procházejí dva typy cyklostezek:

- Místní – „Cyklostezka centrum“ – je vedena centrem města a je hojně využívána pro cyklodopravu místních obyvatel za prací a službami. Cílem bylo rovněž zajištění bezpečnosti a plynulosti dopravy ve vazbě na frekventovanou komunikaci III/49724. Celková délka místních cyklostezek je cca 2 km.
- Turistická – „Cyklostezka podél Bařova kanálu“, která je trasována podlé řeky Moravy a je využívána zejména pro potřeby rekreační cykloturistiky. Je součástí cyklotrasy C 47 „Moravská stezka“ a součástí společného projektu Sdružení pro rozvoj Bařova kanálu. Tato cyklostezka je řešena v úseku dlouhém 45 km Uherský Ostroh – Kroměříž. Je zařazena do programu strategie cyklistické dopravy ČR. Celkově tato cyklostezka protíná katastr Napajedel v délce téměř 6 km.

Dopravní obslužnost

Autobusové spojení Napajedel s okolím je orientováno především na spojení s Otrokovicemi a Zlínem z důvodu dojížděky obyvatel města do zaměstnání, za vzděláváním a za specializovanou zdravotnickou péčí. Spojení k jihu na Uherské Hradiště již není tak intenzivní.

Velkým přínosem v dopravní obslužnosti města bylo napojení na Integrovaný dopravní systém (dále jen „IDS“) v červnu 2007. IDS je systém, který využívá kapacity několika dopravců. Jeho cílem bylo zajištění spojení na zastávku MHD Zlín – Otrokovice a vlakové nádraží Otrokovice.

Toto spojení je zajištěno v intervalech 45 minut ve všední dny a 90 minut mimo pracovní dny. Další výhodou IDS je existence zápočtového centra, díky kterému jsou uznávány čipové karty u všech dopravců v IDS Napajedla. To umožňuje cestujícím cestovat tak, že nerozlišují dopravce. Tento systém je realizován krajskými dopravci za přispění Koordinátora veřejné dopravy Zlínského kraje. Na autobusovou dopravu přispívá město poměrnou částkou ze svého rozpočtu. Autobusovou dopravu zajišťují ČSAD Uherské Hradiště a.s., ČSAD Vsetín a.s. a Housacar Želechovice.

Napojení města na Integrovaný dopravní systém rovněž vyřešilo nedostatečná autobusová spojení ve večerních hodinách a o víkendech.

Shrnutí kapitoly:

Vzhledem ke své ideální poloze má město Napajedla zajištěnu dobrou dostupnost do velkých měst i do krajského města. Je zde funkční dopravní systém - propojena veřejná doprava, síť cyklostezek, automobilová doprava, železniční i dálniční napojení. Velkou výhodou je možnost napojení na dálniční síť v Kroměříži prostřednictvím R55, která je ukončena v blízkých Otrokovicích a v budoucnu povede i územím města Napajedla.

5. Vybavenost města

Bydlení

Domovní a bytový fond je jedním z rozhodujících faktorů životní úrovně obyvatelstva (viz Tab. č. 10).

Tab. č. 10. Přehled rodinných domů a bytů na katastru města Napajedla (2011) Zdroj: ČSÚ

	Byty	Domy
Počet celkem	3164	1369
Podíl rodinných domů	-	85,2%
Podíl neobydlených	8,8%	8%
Podíl neobydlených určených k rekreaci	-	14%
podíl ve vlastnictví města	3,6%	-
podíl nájemních	17,1%	-

V období po roce 1990 docházelo ke změnám ve formách vlastnictví domovního a bytového fondu, které byly způsobeny hlavně prodejem bytů z obecního do soukromého vlastnictví. Do roku 2005 bylo z vlastnictví obecního prodáno 217 bytových jednotek, v restitucích bylo vráceno 6 domů včetně 14 bytových jednotek. V současné době je počet bytových jednotek ve vlastnictví města 114 (viz Tab. č. 11). Většina těchto bytových jednotek se nachází v domech s pečovatelskou službou, určených pro seniory.

Zbývající rodinné domy a byty jsou v osobním vlastnictví.

Tab. č. 11. Byty ve vlastnictví města k 1.1.2012 (Zdroj: Koncepce bytové politiky města Napajedla)

č.p./ Název zařízení	Ulice	Počet bytů
Byty zvláštního určení		
90/ DPS	Pod Kalvárií	44
1554/ DPS	Sadová	22
Nájemní bydlení (* včetně 2 bytů zvláštního určení)		
717 - 719	Jiráskova	26
1531	Komenského	16*
Nájemní bydlení - omezení užitím prostředků ze SFRB		
1554	Sadová	3
Služební byty		
268/ 1. ZŠ služ. byt	Komenského	1
298/ 2. ZŠ služ. byt	Komenského	1
1159/ MŠ služ. byt	Komenského	1
celkem		114

V Napajedlích přetrvává jak bydlení venkovského typu v rodinných domech, tak i bydlení v bytových jednotkách panelových domů, kde je vysoká koncentrace obyvatel. Dále se ve městě nacházejí čtvrti s řadovými rodinnými domy, kde lidé žijí v těsném sousedství. Více obyvatel obývá bytové jednotky, nežli rodinné domy. Podíl neobydlených domů a bytů je zapříčiněn jejich využitím k přechodnému bydlení.

Rozloha ploch určených pro bytovou výstavbu

Výhledy cca 8 ha
za hřbitovem cca 5 ha
Chmelnice cca 4 ha

Školství a vzdělávání

Napajedla jsou sídlem školního obvodu pro město Napajedla a obce Komárov, Oldřichovice, Pohořelice, Spytihněv a Žlutava. Ve městě jsou dvě úplné základní školy, obě na ulici Komenského. Základní školy jsou příspěvkovými organizacemi, jejichž zřizovatelem je město Napajedla. V Napajedlích se nerozvinulo střední školství. Studenti ve středoškolském věku dojíždějí do středoškolských zařízení nejčastěji do Otrokovic, Zlína a Uherského Hradiště.

Sít škol doplňuje základní umělecká škola s hudebními i výtvarnými odděleními Rudolfa Firkušného. V Napajedlích je Mateřská školka a centrum volného času pro děti Dům dětí a mládeže Matýsek.

Školství ve městě je financováno formou neinvestičního příspěvku z rozpočtu města po schválení Zastupitelstvem města (provozní část a investice), výdaje na mzdy jsou financovány ze státního rozpočtu.

Tab. č. 12. Počty žáků a zaměstnanců mateřské školky a základních škol (Zdroj: Výroční zprávy školských zařízení)

2010/2011				2011/2012		
		Počet tříd	Počet žáků		Počet tříd	Počet žáků
MŠ	Celkem	8	198	Celkem	8	198
1. ZŠ		6	133	1. Stupeň	6	123
2. Stupeň	1. Stupeň	6	118	1. Stupeň	6	116
	Celkem	12	251	Celkem	12	239
2. ZŠ		11	245	1. Stupeň	11	263
3. Stupeň	1. Stupeň	10	242	1. Stupeň	10	229
	Celkem	21	487	Celkem	21	492
	Počet fyzických osob - učitelé	Počet fyzických osob - vychovatelky	Počet nepedagogických pracovníků	Počet fyzických osob - učitelé	Počet fyzických osob - vychovatelky	Počet nepedagogických pracovníků
MŠ	16	-	13	16	-	13
1. ZŠ	18	3	5	18	3	5
2. ZŠ	32	4	17	32	4	17

Mateřská školka Napajedla

Mateřská školka se nachází na ulici Komenského a je součástí areálu dvou základních škol. Zřizovatelem je rovněž město Napajedla. První budova byla otevřena již v roce 1967, druhá část školky v říjnu 1978. Součástí školky je i školní kuchyně. Školka je obklopena rozlehlou zahradou se školním hřištěm a bazénem. V areálu MŠ je zbudována i sauna. Mateřská školka je šestitřídní s kapacitou 200 dětí. Její kapacita je téměř naplněna (viz Tab. č. 12). Přijímány jsou děti zpravidla od 3 do 7 let.

1. základní škola Napajedla

Byla postavena v roce 1858. Kapacita školy je 300 žáků. Počty žáků a zaměstnanců jsou uvedeny v Tab. č. 12. Pro sportovní účely slouží tělocvična. Škola má školní družinu, výchovného poradce a metodika prevence rizikového chování.

2. základní škola Napajedla

Zahájila činnost v roce 1986 z důvodu kapacitně nedostačujících prostor v 1. základní škole. Pro sportovní účely rovněž slouží tělocvična. Součástí budovy školy je školní kuchyně s jídelnou.

Kapacita školy je 800 žáků. Počty žáků a zaměstnanců je uveden v Tab. č. 12. Škola je vybavena bezbariérovým přístupem pro handicapované děti. Má rovněž školní družinu a věnuje se i speciální pedagogice. Na škole fungují dva dyslektické a dva logopedické kroužky. Ve škole je k dispozici výchovný poradce a preventista sociálně patologických jevů. Na spolupráci v péči o integrované žáky se podílí také psycholog a speciální pedagog.

Základní umělecká škola Rudolfa Firkušného

Základní umělecká škola byla zřízena roku 1951, v současné době je příspěvkovou organizací a jejím zřizovatelem je Zlínský kraj. Škola poskytuje základní umělecké vzdělání v oboru hudebním, výtvarném a literárně-dramatickém. Ve školním roce 2004/2005 vznikl nový výtvarný obor zaměřený na počítačovou grafiku. Ve škole pracuje 20 odborných pedagogů. Kapacita školy je 440 žáků.

Mimoškolní činnost

Dům dětí a mládeže (DDM) Matýsek Napajedla je zařízení pro využití volného času dětí, mládeže i jejich rodičů v Napajedlích a blízkém okolí. Činnost je orientována na činnost příležitostnou výchovnou, vzdělávací, zájmovou a tématickou rekreační, dále pravidelnou výchovnou, vzdělávací a zájmovou činnost, činnost táborem, spontánní, individuální práci s talenty a poskytování odborné pomoci zdejšími školami a školským zařízením i na poskytování služeb organizacím a jednotlivcům. Je určena pro děti, žáky, studenty, pedagogické pracovníky, rodiče, popř. další osoby.

Vzhledem k počtu dětí předškolního a školního věku je město optimálně vybaveno školskými zařízeními. Do budoucna se neplánuje zrušení ani rozšiřování žádného z těchto zařízení.

Zdravotnictví

V ulici Sadová se nachází zdravotní středisko, které je sídlem většiny praktických lékařů ve městě. Součástí zdravotního střediska je i jedna ze dvou lékáren, které jsou v Napajedlích v provozu. Budova zdravotního střediska je v majetku a ve správě města Napajedla.

Tab. č. 13. Počet zdravotnických zařízení ve městě (Zdroj: ČSÚ)

Zdravotnické zařízení	Počet
ordinace praktického lékaře pro dospělé	7
ordinace praktického lékaře pro děti a mládež	3
ordinace stomatologa	6
ordinace gynekologa	1
lékárna	2

Pohotovostní služba je nejbližší na poliklinice v Otrokovicích, odkud rovněž přijíždí zdravotnická záchranná služba. Nejbližší nemocnice a lékařská služba první pomoci se nachází ve Zlíně.

Sociální péče

Péče o seniory je v Napajedlích na velmi dobré úrovni. Nachází se zde jedno pobytové zařízení - Domov pro seniory, který byl postaven v roce 1996 a zřizovatelem a provozovatelem je Zlínský kraj. V současné době má 63 obyvatel a o provoz se stará 41 zaměstnanců.

Pobytové zařízení pro handicapované obyvatele se v Napajedlích nenachází. Nejbližší je ve 4 km vzdálených Otrokovicích.

Ve městě byly vybudovány dva domy s pečovatelskou službou, jejichž majitelem je město Napajedla. DPS Pod Kalvárií s kapacitou 44 bytových jednotek včetně 4 bezbariérových bytů a DPS Sadová s kapacitou 22 bytových jednotek, z toho jsou 2 jednotky bezbariérové.

V obou zařízeních je bezbariérový vstup, výtah a střediska osobní hygieny přizpůsobená pro zdravotně postižené vč. odpočinkové místnosti, dále technické zázemí pro pečovatelky a pomocný personál, prádelna vč. sušárny a společenská místnost. V DPS Sadová je navíc jídelna s výdejnou.

V prostoru DPS Sadová je umístěn městský Klub důchodců. Zapsaných je kolem 125 členů., průměrně měsíčně se schází 40 - 45 seniorů. Vstup je volný pro každého zájemce z řad seniorů města. V roce 2013 byl založen další Klub důchodců při DPS 90, kde se průměrně schází 20-30 seniorů převážně z Domu s pečovatelskou službou Pod Kalvárií 90. Metodické vedení obou Klubů - přípravu témat včetně materiálů, organizaci besed a zajišťování zájezdů, zajišťuje vedoucí odboru sociálních věcí. Náklady na činnost Klubů zajišťuje město v rámci svého rozpočtu. Činnost Klubu je zaznamenána v kronice, kterou je možno zapůjčit.

Pečovatelská služba Napajedla

Pečovatelská služba spadá pod odbor sociálních věcí (9 zaměstnanců městského úřadu) a je poskytována seniorům a osobám zdravotně postiženým formou ambulantní a formou terénní. Poskytuje se v domácnostech seniorů obou DPS a v domácnostech občanů Napajedel, Pohořelic, Komárova, Oldřichovic, Halenkovic a Žlutavy. Materiální a technické zabezpečení zajišťuje město. K výkonu základních i fakultativních činností jsou používány 2 osobní automobily, z toho 1 je přizpůsoben k převozu imobilních občanů vč. invalidního vozíku. V jednom okamžiku lze poskytovat ambulantní sociální službu dvěma občanům, terénní službu sedmi občanům. V současné době jsou sociální služby poskytovány 120 klientům. Mezi základní činnost PS patří pomoc při zvládnutí běžných úkonů péče o vlastní osobu, pomoc při osobní hygieně nebo poskytnutí podmínek pro osobní hygienu, poskytnutí stravy nebo pomoc při zajištění stravy, pomoc při zajištění chodu domácnosti a zprostředkování kontaktu se společenským prostředím. Mezi fakultativní služby patří dohled a doprava klienta vozidlem PS.

Provoz pečovatelské služby je zajišťován příjmem z dotací MPSV, příjmem od klientů a městem.

Město Napajedla je zapojeno do **komunitního plánování sociálních služeb** v rámci ORP Otrokovice. Svým zastoupením v řídicí i pracovních skupinách (rodiny s dětmi, senioři, zdravotně postižení, osoby v krizi, osoby ohrožené sociálně patologickými jevy) se aktivně zapojuje do analýzy stávajícího stavu, mapování potřeb a rozvoje sociálních služeb na území regionu vzhledem k potřebám obyvatel našeho

města, podílí se na pravidelné aktualizaci komunitního plánu SS a na jednotlivých akcích komunitního plánování. Občané Napajedel využívají terénních i pobytových sociálních služeb z celého Zlínského kraje dle jejich potřeb, vycházejících z aktuální sociální situace a zdravotního stavu. Informace o sociálních službách a základní sociální poradenství obdrží na odboru sociálních věcí, dále na webových stránkách města Napajedel, Otrokovice, kraje a MPSV.

Sport a volnočasové aktivity

Zázemí pro sportovce tvoří zejména sportovní areál u základních škol, kde se nachází běžecký ovál, fotbalové hřiště a víceúčelové hřiště, vše s umělým povrchem, volejbalové a tenisové kurty a fotbalové hřiště v centru města TJ Fatra Slavia. V areálu zámeckého parku jsou umístěny tenisové a volejbalové kurty, házenkářské a golfové hřiště. Vnitřní sportovní zařízení tvoří tělocvična TJ Sokol Napajedla (v budově 1. ZŠ), sportovní hala v areálu 2. ZŠ, která slouží ke sportovnímu vyžití školní mládeže, veřejnosti a sportovních oddílů, víceúčelový sál v budově bývalého kláštera a lezecká stěna, která je také součástí klášterního areálu. Zejména mládež je pak navštěvován nově vybudovaný skatepark u autobusového nádraží.

Shrnutí kapitoly:

Město Napajedla má potenciál pro rozvoj ploch pro bydlení v souladu s udržitelným rozvojem území.

Město má systematicky vybudovanou síť škol poskytující základní vzdělání, kterou doplňuje základní umělecká škola s hudebními i výtvarnými odděleními včetně zařízení k mimoškolním aktivitám a zázemí pro naplňování volného času.

Město Napajedla poskytuje svým obyvatelům kvalitní sociální zázemí a služby, zejména v péči o seniory včetně základního zdravotního ošetření v místním zdravotním středisku s dobrou dostupností pohotovostní služby v Otrokovicích. Nejbližší nemocnice a lékařská služba první pomoci se nachází ve Zlíně a Uherském Hradišti.

6. Životní prostředí

Složky životního prostředí

Kvalita ovzduší

Ve městě Napajedla se nachází několik zdrojů znečišťování ovzduší. Mezi významné zdroje patří společnost Fatra a.s. a dále několik provozů v průmyslovém areálu „Slávia“ v ulici 2. května. Tyto zdroje podléhají zpoplatnění dle velikosti buď Městskému úřadu Otrokovice, nebo Krajskému úřadu Zlínského kraje. V souladu se zákonem č. 201/2012 Sb., o ochraně ovzduší předkládají znečišťovatelé výsledky pravidelných autorizovaných měření jak úřadu obce s rozšířenou působností, tak Krajskému úřadu Zlínského kraje a dále pak České inspekci životního prostředí. Drobnými znečišťovateli jsou ostatní průmyslové podniky, provozovny a domácnosti, zejména ty, které používají k vytápění kotle na tuhá paliva. K hlavním zdrojům znečišťování ovzduší však patří automobilová doprava. Koncem roku 2012 město prostřednictvím Krajského úřadu Zlínského kraje iniciovalo měření kvality ovzduší. Z naměřených hodnot vyplynulo, že v Napajedlích byly naměřeny obdobné koncentrace jako v lokalitě státní sítě

imisiního monitoringu Zlín.

Kvalita vody

Na katastrálním území města Napajedla se nachází rozmanitá síť vodních toků. Hlavní osu tvoří řeka Morava a v její bezprostřední blízkosti i odstavná ramena původně mendrujícího koryta řeky a to rameno Pod Svezeným, Hejný a Pahrbek. Tato ramena je nutno chránit jelikož představují zbytky přirozeného toku a jsou dle zákona o ochraně přírody a krajiny významnými krajinnými prvky. V současnosti jsou využívány jednak rekreačně (Pahrbek) a jednak jako vyhlášené rybářské revíry. Další drobné vodní toky na území jsou ve správě Povodí Moravy, s.p. Závod Střední Morava Uherské Hradiště nebo Lesů ČR, závod Buchlovice. Některé bezejmenné vodní toky jsou ve správě města. Čistota povrchových vod v tocích je negativně ovlivněna hlavně zemědělskou činností. Dalším problémem je i erozní činnost při přívalových deštích a při povodních, kdy se do vodního toku dostává splavená ornice z výše položených zemědělských pozemků, a nebo dochází k drobnému znečištění naplaveninami z lokalit položených severně od katastru města. Čistota vody v řece Moravě se velmi zlepšila po povodních v roce 1997.

Extravilánové vody

Přívalové srážky způsobují opakované problémy na pozemcích a nemovitostech v oblasti Radovany, Šardice a Horní a Dolní Padělky. V lokalitě Horní a Dolní Padělky proto byl dohodnut s Pozemkovým úřadem ČR návrh jednoduchých pozemkových úprav, které by měly problematiku přívalových dešťů a následných škod zcela minimalizovat. V lokalitách Šardice a Radovany jsou prováděny drobné zásahy, které eliminují škody na majetku občanů. Velkým přínosem bylo provedení protipovodňových opatření na pravém břehu řeky Moravy.

Kvalita půd, míra ohrožení erozí

Půdní erozí je ohroženo několik lokalit na katastru města a tato problematika je průběžně monitorována jak ze strany města, tak ze strany správců vodních toků a Státního pozemkového úřadu. Podle aktuálních stavů jsou přijímána opatření k eliminaci škod. Město má zpracovávánu studii obnovy a tvorby krajiny „Soubor protierozních opatření“, která slouží nejen k projektování jednoduchých pozemkových úprav, ale také k tvorbě územního plánu obce. Bonita půdy je převážně dobrá (nejvyšší je v severní části katastru u části Kvítkovice) a na zemědělské půdě v katastru města hospodaří Plemenářské služby Otrokovice a.s., Hřebčín Napajedla a.s. a LUKROM PLUS s.r.o.

Míra ohrožení hlukem

Nejvýznamnějším zdrojem hluku ve městě je automobilová doprava. Nepříznivě působí také některé drobné provozy v průmyslové zóně „Slávia“, která se nachází v těsné blízkosti obytné zástavby. Na základě provedeného měření však nebyly u žádného subjektu překročeny stanovené limity. Měření hluku je pravidelně monitorováno Krajskou hygienickou stanicí Zlínského kraje. V souvislosti s připravovanou výstavbou R55 bude míra zatížení hlukem eliminována výstavbou protihlukových stěn.

Ochrana životního prostředí

Město Napajedla na svém území nemá zvláště chráněná území.

Odpadové hospodářství

Nakládání s odpady

V současné době se na území města nachází jeden moderní sběrný dvůr v ulici Lány. Směsný komunální odpad z domácností je vyvážen společností Technické služby Otrokovice s.r.o. a ukládán na řízenou skládku Moravské skládkové společnosti Kvítkovice. Biologicky rozložitelný odpad z městské zeleně a zahrádek občanů je zpracováván na vlastní komunitní kompostárně, kde je z něj vyroben zelený kompost, který se zatím využívá na zkvalitňování zelených ploch v majetku města a při výsadbě zeleně. Ve městě je dlouhodobě zaveden sběr tříděných složek odpadů – papír, plast a směsné sklo. Tyto složky jsou odváženy společností Technické služby Otrokovice s.r.o. k dalšímu zpracování. Na slušné úrovni je zaveden i zpětný odběr vyřazených elektrozařízení na základě smluvního vztahu se společnostmi ASEKOL, ELEKTROWIN a EKOLAMP. Koncem roku 2012 byl zaveden sběr vyřazeného šatstva a obuvi na základě smlouvy se společností REVENGE a.s. Celkově je tedy třídění odpadů ve městě zavedeno na dobré úrovni, i když je množství vyřazených složek odpadů potřeba i nadále zvyšovat a tím snížit ekologickou zátěž řízené skládky odpadů a ekonomickou zátěž města. Na území města není skladován žádný radioaktivní ani další nebezpečný odpad, který by mohl ohrožovat občany nebo životní prostředí.

- existence skládky, spalovny, kompostárny, sběrného dvora apod. přímo v obci

Město Napajedla klade důraz na environmentální infrastrukturu, město má vybudovány vlastní kompostárny, kterou provozují Služby města Napajedla, p.o.

Nebezpečné odpady

Město neskladuje na svém území radioaktivní či jinak nebezpečný odpad, kterým by ohrožoval své obyvatelstvo a životní prostředí.

Kvalita životního prostředí ve městě je dobrá, samo město podniká kroky k tomu, aby při svých plánech nezapomínalo na životní prostředí a jeho ochranu. I obyvatelé města se chovají velmi šetrně ke svému životnímu prostředí.

Shrnutí kapitoly:

Město Napajedla je zdravým a čistým městem se zavedeným systémem péče o životní prostředí nabízející svým obyvatelům upravené veřejné prostory a dostatek veřejné zeleně. Na kvalitě životního prostředí, zejména ovzduší, se významnou měrou negativně podílí činnost v průmyslových zónách města a v průmyslové zóně Otrokovice.

7. Správa města

Obecní úřad a kompetence obce

Město Napajedla vzniklo na základě zákona č. 128/2000 Sb., o obcích a je územním samosprávným celkem s právní subjektivitou. Město je základním územním samosprávným společenstvím občanů a tvoří územní celek, který je vymezen hranicemi území města.

Napajedla jsou městem s pověřeným obecním úřadem. V oblasti přenesené působnosti Městský úřad Napajedla (dále jen „MěÚ Napajedla“) vykonává státní správu pro Napajedla a okolní obce, konkrétně pro Halenkovice, Komárov, Oldřichovice, Pohořelice, Spytihněv a Žlutavu. Samostatnou působnost města představuje místní samospráva.

Město Napajedla zaměstnává 39 pracovníků.



Příspěvkové organizace města

Město Napajedla má zřízeno šest příspěvkových organizací, a to jak v oblasti kultury, tak v oblasti školství.

Tab. č. 14. Seznam příspěvkových organizací města (Zdroj: Město Napajedla)

Seznam příspěvkových organizací města

Služby města Napajedla

Mateřská škola Napajedla, Komenského 1159

1. základní škola Napajedla
2. základní škola Napajedla

Dům dětí a mládeže Matýsek

Služby města Napajedla, p.o.

Společnost se zabývá svozem svozem odpadů, zimní údržbou města, správou místního hřbitova a správou sportovního areálu základních škol, který zahrnuje hřiště, víceúčelové hřiště a tělocvičnu.

Obchodní společnosti založené městem

Město založilo tři obchodní společnosti. Jedná se o:

- **Společnost NTV cable s.r.o.**

Společnost byla založena v září 1997. Vlastníkem je město Napajedla. Hlavním cílem společnosti je provozování televizního kabelového rozvodu, vysílání informačního kanálu NTV Info v Napajedlích, Pohořelicích, Oldřichovicích, Karlovicích a ve Žlutavě a nově také připojení k internetu a telefonní služby.

- **NBTH s.r.o.**

Společnost byla založena 2. listopadu 1999. Předmětem podnikání je výroba a rozvod tepla, správa bytového a nebytového fondu, činnost daňových poradců, vedení účetnictví, zprostředkovatelská činnost, zednictví, vodoinstalatérství, topenářství, zámečnictví, truhlářství, koupě zboží za účelem jeho dalšího prodeje a prodej.

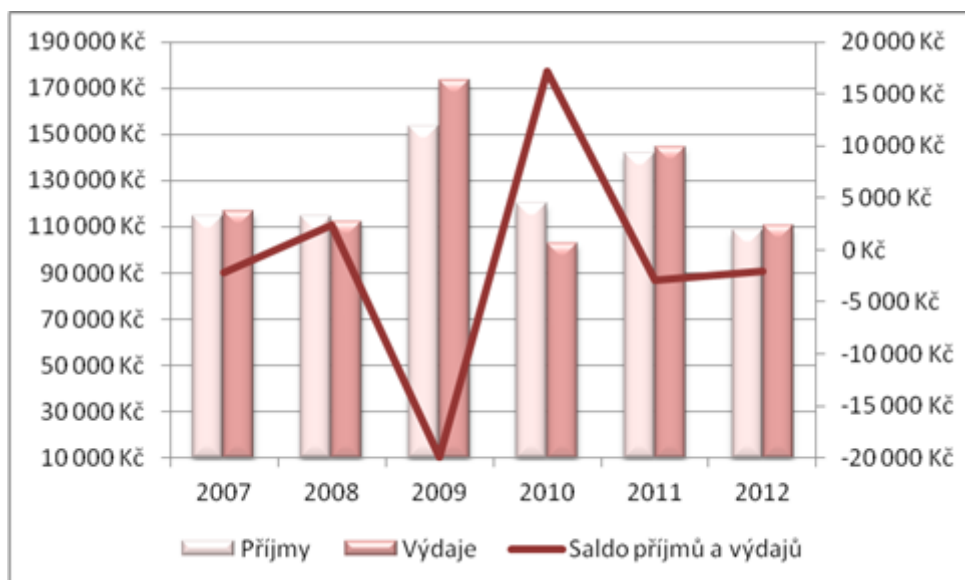
- **Technická správa s.r.o.**

Společnost se zabývá pronájmem techniky, kterou má ve svém majetku. V současné době mají kompletně obnoven technický park.

Hospodaření obce

Podrobné plnění rozpočtu města 2007 – 2011 je uvedeno v příloze č. 6.

Bilanci rozpočtového hospodaření v posledních 6 letech uvádí Graf č. 11.



Graf č. 11: Bilance hospodaření města dle rozpočtu v letech 2007 - 2012

(Zdroj: Finanční odbor Městského úřadu Napajedla)

Hospodaření města dle rozpočtu v letech 2008 a 2010 bylo přebytkové a v letech 2007, 2009, 2011 a 2012 deficitní.

Pro období 2006 - 2011 byla provedena srovnávací analýza iRating CCB pro zhodnocení finančního a nefinančního zdraví města Napajedla.

2006 - 2009

S výsledkem: Velmi nízké riziko - B

Hodnocení: Posuzované město převyšuje rámec srovnatelných subjektů. Většina ekonomických ukazatelů prokazuje velmi dobrou až dobrou finanční stabilitu. Okolní prostředí a ekonomické podmínky regionu dávají velmi dobré předpoklady dalšího rozvoje.

2008 - 2011

S výsledkem: Téměř bez rizika - B+

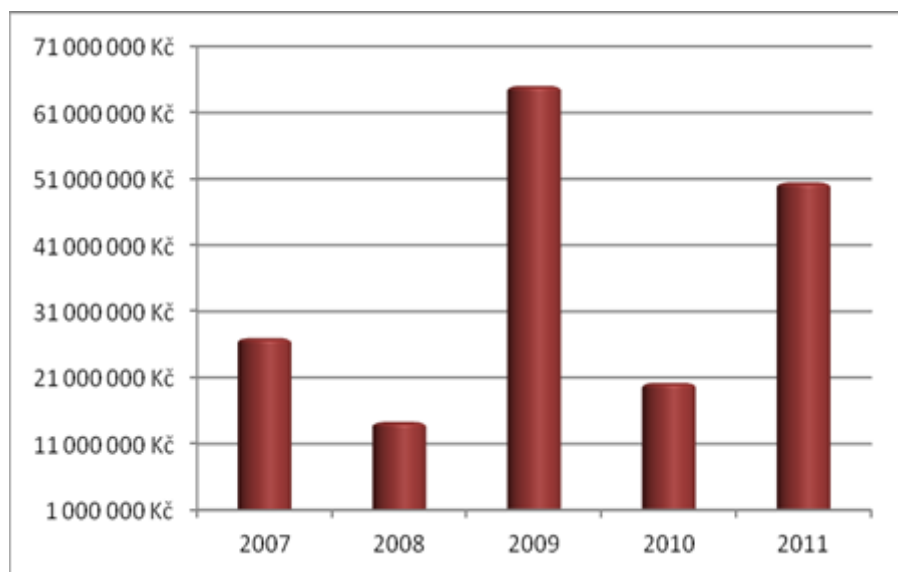
Hodnocení: Posuzované město převyšuje rámec srovnatelných subjektů. Ekonomické ukazatele prokazují velmi dobrou finanční stabilitu. Okolní prostředí a ekonomické podmínky regionu dávají velmi dobré předpoklady dalšího rozvoje.

Podrobnější hodnocení viz příloha č. 7.

Dotační politika

Město Napajedla realizovalo řadu investičních i neinvestičních projektů z jiných než městských zdrojů. Velikost získaných nenárokových dotací v posledních 5 letech zobrazuje graf č. 12. Nejvíce dotací město

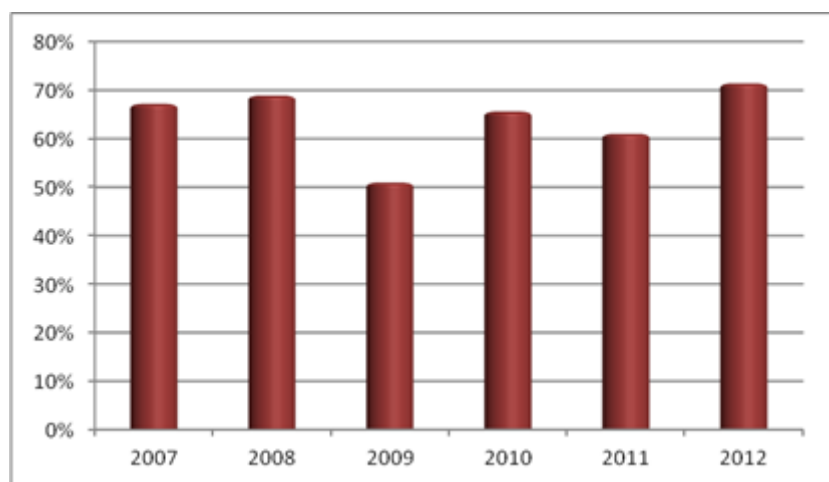
získalo v roce 2009, kdy byly realizovány investice do veřejné infrastruktury a vybavenosti města.



Graf č. 12. Velikost získaných nenárokových dotací v letech 2007 - 2011

(Zdroj: Finanční odbor Městského úřadu Napajedla)

Podíl běžných výdajů na celkových příjmech (za 6 let) zachycuje graf č. 13.



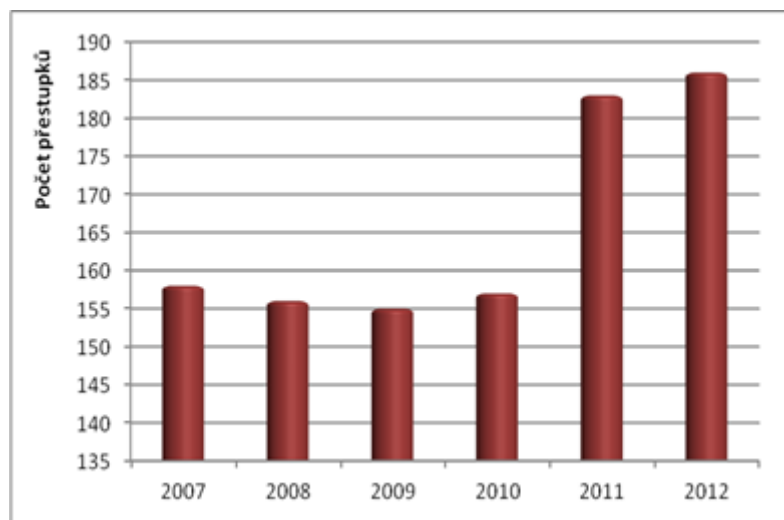
Graf č. 13. Podíl běžných výdajů na celkových příjmech v letech 2007 - 2012

(Zdroj: Finanční odbor Městského úřadu Napajedla)

Bezpečnost

Bezpečnost obyvatel je zajišťována 24 hodin denně vč. víkendů obvodním oddělením Policie ČR a Městskou policií.

Vývoj počtu přestupků řešených správním orgánem Městského úřadu Napajedla v letech 2007 - 2012 zachycuje graf č. 14.



Graf. č. 14. Počet přestupků řešených správním orgánem Městského úřadu Napajedla v letech 2007 - 2012

(Zdroj: Správní odbor Městského úřadu Napajedla)

Krizové řízení a ochrana před živelnými pohromami

Město Napajedla je součástí krizového plánu ORP Otrokovice. Město má dle zákona sestavenou povodňovou komisi, předsedou komise je starostka města. Interně je sestaven i krizový štáb města, který je pracovním orgánem starostky města.

Ve městě je zřízena jednotka profesionálních hasičů podniku Fatra a.s. Napajedla. Město je zřizovatelem jednotky sboru dobrovolných hasičů a Městské policie, které přispívají k zajištění krizových stavů. Ve městě se rovněž nachází obvodní oddělení Policie České republiky.

Předcházení živelným pohromám

Město je protipovodňově ochráněno. Nezbytnou záležitostí je komplexní ochrana zástavby města. Mezi protipovodňová opatření patří vybudované protipovodňové hráze na levém i pravém břehu řeky Moravy, pravidelné pročišťování a údržba koryta řeky, zachování inundace na obou březích řeky nad Napajedly.

Způsob varování obyvatel před nebezpečím

Na území města se nacházejí 3 sirény hlásící požární a chemický poplach. Jsou spouštěny centrálně ze Zlína. V případě nebezpečí policisté navštěvují postižené lokality a upozorňují obyvatele na nebezpečí pomocí amplionů. Při nebezpečí též probíhá živé vysílání kabelové televize.

Vnější vztahy a vazby

Členství města ve sdruženích

- Svaz měst a obcí České republiky
- Sdružení obcí pro rozvoj Baťova kanálu na území a vodní cesty na řece Moravě
- Sdružení měst a obcí východní Moravy
- Sdružení historických měst a sídel Čech, Moravy a Slezska
- Místní akční skupina (MAS) – Severní Chřiby a Pomoraví, o.s.
- Region Slovácko

Napajedla jsou členem celostátní, dobrovolné, nepolitické a nevládní organizace, založené jako zájmové sdružení právnických osob s názvem Svaz měst a obcí České republiky, který je partnerem pro vládní i parlamentní politickou reprezentaci. Podílí se na přípravě a tvorbě návrhů legislativních i nelegislativních opatření v oblastech týkajících se kompetencí obcí. Činnost Svazu je založena především na aktivitě starostů, primátorů a členů zastupitelstev obcí a měst, kteří se nad rámec svých povinností věnují i obecným problémům samosprávy. V současné době Svaz sdružuje 2 497 obcí, tj. 40 % z celkového počtu obcí v České republice.

Dále je Město Napajedla členem Sdružení obcí pro rozvoj Baťova kanálu a vodní cesty na řece Moravě, které bylo založeno v roce 2005. Cílem dobrovolného svazku obcí je obnova a rozvoj historické vodní cesty Baťův kanál na území Zlínského kraje pro účely turistického ruchu. Mezi aktivity svazku patří především budování turistické infrastruktury cestovního ruchu, jako jsou přístaviště, cyklostezky, kempy a ubytovny, půjčovny lodí, plavidla, navigační informační systémy a další. Členem je 18 obcí. Aktivity tohoto svazku obcí jsou finančně podpořeny Zlínským krajem v rámci projektu Projektový manažer Sdružení obcí pro rozvoj Baťova kanálu a spolufinancovány Evropským fondem pro regionální rozvoj, Ministerstvem pro místní rozvoj a Zlínským krajem.

Město je také členem dobrovolného svazku obcí s názvem Sdružení měst a obcí východní Moravy, jehož cílem je spolupráce a koordinace záměrů v oblasti kultury, hospodářství a sociálního rozvoje členských obcí, úsilí o zlepšování životního prostředí a problémů s tím souvisejících, zřízení regionálního koordinačního a informačního centra a regionální rozvojové agentury východní Moravy, podpora rozvoje turistiky a cestovního ruchu v regionu, formování společného postupu samosprávy při prosazování společných zájmů, koordinace využívání zahraniční pomoci, podpora a garance programu vzdělávání samosprávných orgánů, spolupráce se sdruženími samospráv i mimo vlastní region působnosti s důrazem na sousední regiony České republiky a příslušné příhraniční regiony Slovenské republiky. Sdružuje celkem 87 obcí a byl založen v roce 1998.

A je členem i Sdružení historických sídel Čech, Moravy a Slezska a Svazu měst a obcí ČR. Jedná se o dobrovolnou, zájmovou, nestraničnou a nevládní organizaci sdružující především historické obce nebo jejich částí, na jejichž území jsou zachovány významné kulturní hodnoty, zejména nemovitě památky. Činnost Sdružení se ve všech aspektech soustřeďuje na uchování, ochranu a trvalou využitelnost kulturního dědictví. Mezi nejvýznamnější činnosti a aktivity Sdružení patří péče o Program regenerace městských památkových rezervací a městských památkových zón. Vzniklo z iniciativy měst v listopadu roku 1990. K 1.5.2007 mělo celkem 205 členů, z toho 198 řádných (obcí, měst a městských částí) a 7

přidružených.

Partnerské obce a regiony v ČR, v zahraničí

- Partnerskými obcemi města Napajedla jsou slovenské obce: Obec Borský Mikuláš (borskymikulas.sk)
- Obec Kl'ak (klak.sk)
- Obec Ostrý Grúň (ostrygrun.sk)
- Ze zahraničí dále pak: Chorvatské město Zaprešić (zapresic.hr)

Komunikace s občany

Komunikace s občany je významným aspektem ovlivňujícím kvalitu řízení města. Ke komunikaci jsou využívány následující komunikační prostředky - internetové stránky města (www.napajedla.cz), úřední deska, obecní tisk Napajedelské noviny a prostřednictvím městské kabelové televize je vysíláno obyvatelům města jednání zastupitelstva vč. osobního kontaktu s občany na veřejných projednáních.

Shrnutí kapitoly:

Město Napajedla představuje bezpečné a komunikující město s vysokou kvalitou veřejné správy s rozhodováním otevřeným vůči svým občanům respektováním jejich názoru. Pozitivní změny města jsou generovány zejména veřejnými investicemi do veřejné infrastruktury a vybavenosti města v řádech stovek miliónů korun. Město aktivně spolupracuje se svými místními, regionálními, národními i zahraničními partnery.

A.2 Východiska pro návrhovou část

SILNÉ STRÁNKY

(pozitiva, rozvojové faktory)

- **Systematické budování a rozvoj základního školství**
- **Výborné podmínky pro rozvoj cestovního ruchu rodinného typu (tzv. "pomalý turismus")**
- **Bohatá historie města s kulturními a folklorními tradicemi, silné kulturní zázemí**
- **Kvalitní sociální služby a péče o seniory**
- **Vybudována kvalitní technická infrastruktura města (ČOV, 100% kanalizace, vodovod, plynovod, CZT) vč. protipovodňové ochrany města**
- **Zásobování teplem pomocí CZT, VN, NN, optosít, kabelová televize**

SLABÉ STRÁNKY

(negativa, problémy)

- **Negativní naladění společnosti coby celospolečenský jev a společenské problémy**
- **Nadměrný nárůst nekvalitní legislativy včetně nadměrného zatížení evropskými předpisy a nařízeními**
- **Nedostatek parkovacích míst ve městě**
- **Nízká aktivita občanů se zájmem o dění ve městě, špatné mezilidské vztahy**
- **Zvýšená doprava přes město, nadměrný průjezd městem, hluková zátěž**
- **Omezený průchod zámeckým parkem z důvodu špatných vztahů mezi vlastníkem zámku a zástupci města**

Město Napajedla se nachází v západní části Zlínského kraje s dobrou dopravní dostupností do větších měst a do krajského města, zaujímá strategické umístění v tzv. trojúhelníku měst Zlín, Otrokovice, Napajedla. Město má velmi bohatou historii, jejíž kořeny sahají až do starší doby kamenné. V centru města se nachází městská památková zóna, jejíž vyhlášení se významně projevilo na kvalitě dostaveb, rekonstrukci a výrazu současného historického města. Zdařilá rekonstrukce centrální části města podtrhla genia loci tohoto místa. Svým optimálním umístěním v okolní přírodě, zbudovanými cyklostezkami podél Baťova kanálu a silným kulturním zázemím se zachovanými folklorními tradicemi a dalšími atraktivitami cestovního ruchu (Zámek a Muzeum Napajedla, Rekreační areál Pahrбек, Hřebčín Napajedla, Kostel sv. Bartoloměje) představuje ideální místo pro život i rozvoj cestovního ruchu rodinného typu. Město se nachází v blízkosti dalších významných turistických cílů a atraktivit, např. poutní místo Velehrad, Archeoskanzen Modrá, historické město Uherské Hradiště, památky UNESCO v Kroměříži, Zoo Lešná, BAŤŮV INSITIT 14|15 a řada dalších. Pozitivní změny města jsou generovány zejména veřejnými investicemi do veřejné infrastruktury a vybavenosti města v souladu s udržitelným rozvojem území (oprava místních komunikací, bezbariérové chodníky, výsadba zeleně, oprava budov v centru města, výstavba sportovišť). Podporou bydlení a nabídkou kompletní občanské vybavenosti, systematickým budováním a rozvojem základního školství a předškolního vzdělávání, sociální a zdravotní péče a zajištěním bezpečnosti obyvatel představuje město Napajedla atraktivní místo pro bydlení i rekreaci.

Další velký potenciál rozvoje cestovního ruchu města lze spatřovat ve vybudování „relax regionu“ na území mezi obcí Spytihněv a městem Napajedla v atraktivním přírodním prostředí, které vzniká po postupné těžbě štěrkopísků. Město Napajedla se díky projektu „Zlatý kříž Východní Moravy“ stane neodmyslitelným křížením tras mezi vsetínskými vrchy a Chřiby, mezi Hanou a Slováckem, napajedlem poutníků napříč i podél řeky Moravy. Důvodem je skutečnost, že projekt dotváří infrastrukturu inceletivních, ale i vícedenních produktů pro návštěvníky centrální části Velké Moravy.

Město však trpí několika závažnými problémy, mezi které patří vysoká intenzita dopravy a s tím související hluková zátěž a znečištění ovzduší, omezený průchod zámeckým parkem v důsledku nevyjasněných vztahů s vlastníky zámku, nedostatečné množství parkovacích míst ve městě a v důsledku existence průmyslu také zhoršená kvalita ovzduší.

V posledních letech se město potýká s postupným úbytkem obyvatel v důsledku celospolečenských jevů (snížení porodnosti, stárnutí obyvatelstva, zvyšování nároků na růst kvalifikace občanů či migrace obyvatel za prací). I když klesající počet obyvatelstva města není nijak výrazný, je zde reálná hrozba do budoucnosti. V kontextu těchto celospolečenských jevů věnují zástupci města velkou pozornost vybudování kvalitního sociálního zázemí a péče zejména o seniory, neméně pak péči o mládež v předškolním a školním věku a podpoře individuální i bytové výstavby.

Naplňováním územního plánu dochází k otevření prostoru pro další urbanistický a hospodářský rozvoj města, dochází ke stabilizaci stávajících průmyslových zón, které se dále nebudou rozšiřovat, a k vybudování rozvojových ploch pro bydlení (území města má rezervy a je možné, aby na jeho území žilo až cca 9 000 obyvatel). Z důvodu existence průmyslových zón, které poskytují zaměstnání velkému množství obyvatel města a okolních obcí, je míra nezaměstnanosti města ve srovnání se Zlínským krajem a ČR podprůměrná. Významným prvkem pro rozvoj podnikatelských aktivit ve městě je podpora rozvoje podnikání v cestovním ruchu a revitalizace městské památkové zóny, čímž dojde ke zlepšení podmínek pro rozvoj obchodu a služeb.

Město klade důraz na udržitelný rozvoj, má vypracovanou ekologickou stopu a návrh strategického plánu má za cíl její snížení.

Také má zpracovány strategie rozvoje incentivních resp. vícedenních produktů pro návštěvníky centrální části Velké Moravy v podobě projektu Napajedla – Zlatý kříž Východní Moravy. Svou polohou na kříži tras mezi vsetínskými vrchy a Chřiby, mezi Hanou a Slováckem může zaujmout významně místo v oblasti turistického ruchu.

Aby město bylo ve svých snahách úspěšné, musí uplatňováním Programu rozvoje města využívat maximum svých silných stránek a příležitostí a současně eliminovat své slabé stránky a ohrožení.

SWOT analýza

Silné stránky

- **Pěkný vzhled města, čistota, opravené budovy i veřejné prostory**
- **Kvalitní sportovní a kulturní infrastruktura, zázemí**
- **Kvalitní sociální služby a péče o seniory**
- **Systematické budování a rozvoj základního školství**
- **Vybudována kvalitní technická infrastruktura města (ČOV, 100% kanalizace, vodovod, plynovod) vč. protipovodňové ochrany města**
- **Dobrá dopravní dostupnost do velkých měst a dostupnost krajského města**
- **Pracovní příležitosti díky průmyslovým zónám v rámci města a díky blízkosti průmyslové zóny v Otrokovicích**
- **Vybudované cyklostezky podél Baťova kanálu**
- **Možnost využití zrekonstruovaného areálu Pahrsku a Hřebčína Napajedla pro rekreační účely vč. Zámku Napajedla**
- **Ideální poloha a optimální velikost města, příroda v okolí, vodní plochy**
- **Bohatá historie města s kulturními a folklorními tradicemi, silné kulturní zázemí**

Slabé stránky

- Nízká aktivita občanů se zájmem o dění ve městě, špatné mezilidské vztahy
- Vandalismus ve městě, zejména v oblasti Kalvárie
- Životní prostředí
- Nedostatečné dopravní železniční napojení s městskou hromadnou dopravou
- Zvýšená doprava přes město, nadměrný průjezd městem, hluková zátěž
- Nedostatek parkovacích míst ve městě
- Omezený průchod zámeckým parkem z důvodu špatných vztahů mezi vlastníkem zámku a zástupci města

Příležitosti

- Výborné podmínky pro rozvoj cestovního ruchu rodinného typu (tzv. pomalý turismus)
- Přímé dopravní napojení na dálnici
- Možnost využití dotačních příležitostí z evropských zdrojů prostřednictvím Místní akční skupiny Severní Chříby a Pomoraví o.s.

Hrozby

- Úpadek českého zemědělství v důsledku dovozu levnějších potravin ze zahraničí
- Blízkost řeky Moravy a s tím související hrozba povodní
- Přenášení odpovědnosti ze státu na obce
- Dopady ekonomické krize na snižování dotací státu obcím
- Dopady hospodářských změn na podnikatelské prostředí a pracovní příležitosti, zvyšování počtu nezaměstnaných a sociálně slabých obyvatel
- Otevření volného trhu výrobků a služeb a s tím související nárůst nekvalitního levného zboží a služeb na úkor českých výrobků
- Úbytek obyvatelstva
- Nadměrný vliv politického rozhodování na chod samosprávy
- Špatná kvalita ovzduší v důsledku rozšiřování průmyslové zóny Slávia
- Nadměrný nárůst nekvalitní legislativy včetně nadměrného zatížení evropskými předpisy a nařízeními
- Negativní naladění společnosti coby celospolečenský jev a společenské problémy

B. NÁVRHOVÁ ČÁST

B.1 Strategická vize

Napajedla 2022 jsou založena na přirozené podpoře tradičních i moderních hodnot. Díky své poloze nabízí výborné podmínky ke klidnému životu v blízkosti velkých měst. Umístění ve středu „Zlatého kříže východní Moravy“ je zhodnoceno v rozvíjející se oblasti cestovního ruchu, město je tak pomyslným „napajedlem“ - lokalitou pohostinnou pro místní i návštěvníky. Daří se zde podnikání i cestovnímu ruchu. Občané i návštěvníci mohou plně využívat funkční dopravní systém a široké spektrum kvalitních služeb. Harmonicky a udržitelně se rozvíjející město je prostorem pro zdravé, bezpečné, čisté a kvalitní bydlení. Je živé a otevřené novým myšlenkám. Má svého genia loci ...

Vize formuluje základní směr rozvoje města v dlouhodobém horizontu deseti let, který je dále rozpracován do programových cílů, opatření a následně do konkrétních aktivit.

Napajedla 2022 jsou založena na přirozené podpoře tradičních i moderních hodnot. Díky své poloze nabízí výborné podmínky ke klidnému životu v blízkosti velkých měst. Umístění ve středu „Zlatého kříže východní Moravy“ je zhodnoceno v rozvíjející se oblasti cestovního ruchu, město je tak pomyslným „napajedlem“ - lokalitou pohostinnou pro místní i návštěvníky. Daří se zde podnikání i cestovnímu ruchu. Občané i návštěvníci mohou plně využívat funkční dopravní systém a široké spektrum kvalitních služeb. Harmonicky a udržitelně se rozvíjející město je prostorem pro zdravé, bezpečné, čisté a kvalitní bydlení. Je živé a otevřené novým myšlenkám. Má svého genia loci ...

B.2 Cíle, opatření a aktivity



Vysoká důležitost



Střední důležitost



Nízká důležitost

Cíl : „Cíl I. UDRŽITELNÝ ROZVOJ MĚSTA“

Cíl je zaměřen na všechny subjekty ve městě i další uživatele služeb a produktů na katastru města. Snahou je vytvořit efektivní systém technické infrastruktury s napojením co nejvyššího počtu obyvatel a také vytvořením efektivního dopravního systému pro rozvoj dopravy ve městě, vyřešení problematiky životního prostředí a zvýšení bezpečnosti obyvatel. Součástí je také oblast bydlení a zajištění bezpečnosti ve městě a nejbližším okolí. V oblasti životního prostředí je snahou zkvalitnit následnou péči o životní prostředí v souladu s udržitelným rozvojem a udržovat město zdravé a zelené pro další generace, bude realizován projekt revitalizace lesoparku Kalvárie, který se stane přirozeným rekreačním prostorem pro všechny věkové skupiny obyvatelstva. V oblasti zajištění dopravní dostupnosti bude městem respektována výstavba R55, součástí které bude vybudováno přímé napojení města v lokalitě Padělky. Město podporuje ekologičtější variantu této stavby. Realizací R55, která bude hlukovou zátěž eliminovat v úsecích bytové zástavby protihlukovými stěnami, dojde k zásadnímu snížení dopravy na stávajících komunikacích. Dalším cílem je výrazně zlepšit dopravní obslužnost ve spolupráci s koordinátorem dopravy Zlínského kraje. Současně je prioritou investovat dále do městských komunikací s cílem postupně vyřešit jejich místy špatný resp. nevyhovující technický stav. Dokončením projektu rekonstrukce autobusových zastávek na území města dojde ke zvýšení bezpečnosti a

komfortu cestování pro občany se sníženou pohyblivostí ve všech částech města. Snahou města je podpořit všechny formy bytové výstavby využitím území vhodných a připravených pro tento účel včetně zajištění přípravy území pro výstavbu ekologického bydlení, to vše v souladu s novým územním plánem.

Opatření : „Opatření 1.1 Životní prostředí“	Od - do	Odpovědnost	Náklady (tis. Kč)	Zdroj financování
Opatření : „Opatření 1.2 Dopravní dostupnost a obslužnost“	Od - do	Odpovědnost	Náklady (tis. Kč)	Zdroj financování
Opatření : „Opatření 1.3 Místní infrastruktura“	Od - do	Odpovědnost	Náklady (tis. Kč)	Zdroj financování
Opatření : „Opatření 1.4 Bezpečné město“	Od - do	Odpovědnost	Náklady (tis. Kč)	Zdroj financování
Opatření : „Opatření 1.5 Podpora bydlení“	Od - do	Odpovědnost	Náklady (tis. Kč)	Zdroj financování
Opatření : „Opatření 1.6 Snížení spotřeby energií“	Od - do	Odpovědnost	Náklady (tis. Kč)	Zdroj financování

Cíl : „Cíl II. KVALITNÍ ŽIVOT VE MĚSTĚ“

Město Napajedla chce aktivně čelit úbytku obyvatelstva ve vazbě na stárnutí populace a migraci obyvatel do větších sídel, a to zefektivněním veřejné správy a další kvalitní občanskou vybaveností, zejména v oblastech školství, zdravotní a sociální péče, kulturní, sportovní a volnočasové oblasti. Cílem je podporovat růst kvality života občanů prostřednictvím občanské vybavenosti a služeb, které povedou k udržení stávajících obyvatel a přílivu nových obyvatel. I v oblasti veřejné správy je záměrem zajistit její efektivní a transparentní fungování. V oblasti školství, sociálních služeb a zdravotnictví budou realizovány projekty, které napomohou ke zvýšení kvality, dostupnosti a efektivnosti těchto služeb pro všechny občany města, popř. i okolních menších sídel, které tyto služby využívají. V sociální oblasti budou vedle rozvoje služeb pro domovy důchodců a DPS zkvalitněny podmínky pro využívání sociálních služeb potřebnými osobami přímo v jejich bydlišti prostřednictvím Pečovatelské služby Napajedla. Zachováním zdravotního střediska v majetku města bude zajištěna nabídka lékařské péče a služeb pro obyvatele města i okolních obcí. Snahou města bude podpořit rozšíření stávající nabídky v tomto zařízení. V oblasti trávení volného času budou obyvatelům k dispozici nabídky v oblasti sportu a kultury. Město také bude nadále vytvářet podmínky pro zvýšení vzhledu a atraktivnosti města pro své občany i návštěvníky. V oblasti školství je záměrem zachovat stávající síť a kvalitu škol a školských zařízení investicemi do inovace výuky.

Opatření : „Opatření 2.1 Transparentní, otevřená a efektivní veřejná správa“	Od - do	Odpovědnost	Náklady (tis. Kč)	Zdroj financování
Opatření : „Opatření 2.2 Vysoká úroveň a dostatečná nabídka v oblasti základního školství a předškolního vzdělávání“	Od - do	Odpovědnost	Náklady (tis. Kč)	Zdroj financování
Opatření : „Opatření 2.3 Bohatá zájmová činnost, kulturní, společenské a sportovní vyžití“	Od - do	Odpovědnost	Náklady (tis. Kč)	Zdroj financování
Opatření : „Opatření 2.4 Kvalitní a dostupné zdravotní a sociální služby“	Od - do	Odpovědnost	Náklady (tis. Kč)	Zdroj financování

Cíl : „Cíl III. ROZVOJ CESTOVNÍHO RUCHU RODINNÉHO TYPU“

Cílem je přilákat nové návštěvníky prostřednictvím rozvoje infrastruktury a propagace města. Město svou bohatou historií, dochovanými a stále živými kulturními a folklorními tradicemi, řadou zajímavých atraktivit svým situováním v centru Velké Moravy má velký potenciál pro rozvoj cestovního ruchu. V současné době je město napojeno na významnou cyklostezku podél Bažova kanálu. Velkým potenciálem do budoucna je

možnost využití území po těžbě šterkopísků, které se nachází v jižní části katastru města. Město má zpracovanou strategii nabídky incentivních, ale také všech dalších vícedenních produktů pro návštěvníky centrální části Velké Moravy v podobě projektu Napajedla – Zlatý kříž Východní Moravy. Navíc zajišťuje širokou škálu místních návštěvnických kulturně poznávacích programů spojených s turistickou. Město Napajedla se díky němu stane opět neodmyslitelným křížením tras mezi vsetínskými vrchy a Chříby, mezi hanou a Slovákem; napajedlem poutníků napříč i podél řeky Moravy. Projekt bude otevřen všem inovativním podnětům a vzbám z podnikatelské strany a ze strany marketingu Východní Moravy a moravských regionů. Projekt slučuje 3 vzájemně úzce propojené objekty: Kino, Návštěvnické centrum a Klášter. Využitím příležitosti stát se významným místem v oblasti turistiky může město nabídnout: - Nejkomfortnější zázemí plavby Po řece Moravě – 50 km od přístavní hrany úschovnu zavazadel, půjčovny kol, in-line bruslí, rybářské náčiní atd., restauraci, sociální zařízení včetně nouzového ubytování; - Infocentrum vybavené pro plánování tras, on-line rezervace v rámci systému Zlínského kraje; - Pěší zónu Na Kapli, in-door i out-door centrum pro zázemí různých typů akcí: hudebních, tanečních, divadelních, filmových, kongresových, přednáškových, zábavně soutěžních a prezentačních; - Muzejně výstavnický areál Nový klášter s disponibilními in i out prostory pro technicko-průmyslové expozice, doprovodné multimediální programy, prezentace i jejich zpracování. Součástí je knihovna, sály a kabinety, galerijní prostor. - Všechny výstupy jsou přímo v návštěvnické trase a bezprostřední blízkosti existujících a připravovaných investic: hotelů, wellness, sportovišť, koncertních sálů, galerií a ateliérů, církevních a historických míst. Výsledkem projektu bude celoroční nabídka incentivních i dalších návštěvnických motivů ve formě: - Přehlídek a festivalů – Chodníčky, Svatováclavské slavnosti, Festival vážné hudby Pocta Rudolfovi Firkušnému, Divadelní festival ochotnických souborů, Filmový festival 2 x ročně., - Příležitostných akcí jako Chovatelský den, Odemykání Moravy, entomologická burza, výstava hub, 2 Tématické výstavy Muzea Napajedla. - Tématických víkendů, chovatelských kongresů, oborových setkání (techniků), něco s rybářskou tematikou - Týdenních či vícedenních programů spojených zájmově, generačně jako jazykové, pohybové či rodičovské, studentské, seniorské pod hlavičkami organizátorů bez omezení. Vše bude dostupné díky místní ubytovací kapacitě (Pahrbek, Rottal, Baltaci ...) stejně jako výtečné dostupnosti 20-40 min ze Zlína, Kroměříže, Uherského Hradiště i Uherského Brodu. Tím splní projekt i dopad na turismus Východní Moravy, neboť nabídne různorodý variabilní doplněk regionálním events i pobytovým centrům (Luhačovice). Zlatý kříž je a stále více bude kombinovatelný s nabídkou events jako Dětský filmový festival, letní filmová škola. Stejně tak s programy návštěvníků kongresového centra a centra umění ve Zlíně, golfových hráčů, či lékařů a hostů Luhačovic. Již nyní je projekt zařazován do „moravských“ produktů jako je Moravská jantarová stezka, Bařův kanál, Archeostezka od Velké Moravy k počátkům české státnosti, Slušovické dostihové závodiště. Zlatý kříž nespoleshá jen na nabídku v Napajedlech. Odlehčovací a doplňkovou náplň pro výše uvedené „velké“ návštěvní tituly postupně doplní osa Zlatý kříž – Náměstí a Památník velké Moravy – Lázně Leopoldov. Takto se otevře nové území mezi Napajedly – Starým Městem a Buchlovicemi. Vyplní se dosud nevýrazný prostor mezi Zlínem a Uherským Hradištěm a centrum Východní Moravy se stane komplexní turistickou destinací středoevropského typu. Cílem je podporovat modernizaci a budování ubytovací a stravovací kapacity dostupné pro každého, dobudovat síť cyklostezek a technické infrastruktury podél BK a zejména zajistit jejich udržitelnost. Snahou je podporovat kulturní akce a festivaly a vytvořit a modernizovat stávající infrastrukturu pro kulturu rekonstrukcí stávajících objektů v centru města včetně vybudování infrastruktury incentivních, ale i dalších vícedenních produktů pro návštěvníky centrální části Velké Moravy... Nutností je také zajištění propagace města coby významného a strategického místa v trojúhelníku měst Zlín, Otrokovice a Napajedla (infocentrum, veletrhy, Centrál cestovního ruchu Východní Moravy o.p.s.). Součástí cíle je i rozvoj středního podnikání realizací projektů v rámci členství ve Sdružení pro rozvoj Bařova kanálu včetně navázání spolupráce veřejného a soukromého sektoru na realizaci společných projektů vedoucích k podpoře a rozvoji cestovního ruchu.

Opatření : „Opatření 3.1 Turistická infrastruktura“	Od - do	Odpovědnost	Náklady (tis. Kč)	Zdroj financování
Opatření : „Opatření 3.2 Městské kulturní centrum“	Od - do	Odpovědnost	Náklady (tis. Kč)	Zdroj financování
Opatření : „Opatření 3.3 Síť cyklostezek“	Od - do	Odpovědnost	Náklady (tis. Kč)	Zdroj financování

Opatření : „Opatření 3.4 Relax region“

Od - do

Odpovědnost

Náklady
(tis. Kč)Zdroj
financování

B.3 Podpora realizace programu