



MINISTERSTVO
PRO MÍSTNÍ
ROZVOJ ČR

OBCEPRO
PROGRAM ROZVOJE OBCE

PROGRAM ROZVOJE MĚSTA HULÍN



NA OBDOBÍ LET
2014 - 2020

Úvod

Program rozvoje města Hulín je dokumentem, v němž jsou zakotveny rozvojové priority města Hulína. Představitelé města priority vnímali i před vypracováním tohoto dokumentu, úkoly byly opřené o volební programy komunálních politických subjektů a obecně známé požadavky občanů. Chyběla však opora v odborných analýzách, jejich koncepční zpracování bylo často nahodilé, bez opory v komplexním plánovacím dokumentu. Písemná podoba struktury cílů a priorit napomůže k jejich snadnějšímu naplnění – jednak je stanovena časová hierarchie jednotlivých priorit (které priority jsou důležitější než jiné) a časový plán jejich naplnění, jednak jsou v dokumentu definovány realizační podmínky (konkrétní činnosti, odpovědný subjekt, využitelné zdroje financí apod.). Program rozvoje bude oporou pro lepší a efektivnější plánování dílčích úkolů a řízení města a také oporou rozhodovacích procesů, aby město efektivněji využívalo finanční prostředky z vlastního rozpočtu i dostupné dotace. Představitelé města se tak budou moci kromě běžných operativních činností (řešení každodenních problémů) věnovat detailně také dlouhodobějšímu plánování a řízení rozvoje města.

Program rozvoje města

- zachycuje hlavní problémy a předpoklady rozvoje města a formuluje možná řešení – umožňuje tak komplexní přístup k řešení problémů a podporuje efektivní využívání finančních a personálních kapacit města i celkového potenciálu města;
- je podkladem pro rozhodování orgánů města v rozvojových záležitostech;
- sladuje představy jednotlivých subjektů o rozvoji města – slouží tak k prevenci budoucích sporů a zajišťuje kontinuitu udržitelného rozvoje města;
- podporuje vytvoření platformy spolupráce různorodých subjektů ve městě tak, aby byl využit potenciál lidí i organizací působících ve městě;
- zvyšuje šance získat finanční prostředky z vnějších zdrojů (z veřejných dotací, ze soukromého sektoru);
- je podkladem pro cílený a zdůvodněný územní průmět rozvojových aktivit v územním plánu;
- je nástrojem k upevnění pozice města v regionu a k posílení jeho konkurenceschopnosti,
- je nástrojem koordinace rozvoje v širším území (reflexe rozvojových záměrů okolních obcí).

Program rozvoje města Hulín byl vypracován v rámci projektu „Elektronická metodická podpora tvorby rozvojových dokumentů obcí“ (CZ.1.04/4.1.00/62.00008), který vychází z vládní strategie „Efektivní veřejná správa a přátelské veřejné služby“. Projekt byl financován z Operačního programu Lidské zdroje a zaměstnanost a ze státního rozpočtu České republiky, jeho nositelem bylo Ministerstvo pro místní rozvoj ČR. Město Hulín se přímo podílelo na jednom z výstupů projektu, kterým byla metodika pro tvorbu programů rozvoje obcí v celé České republice.

Program rozvoje je hlavním nástrojem řízení rozvoje města. Na základě poznání situace ve městě a názorů a potřeb občanů, podnikatelů, zájmových organizací a dalších subjektů ve městě formuluje představy o budoucnosti města spolu s činnostmi vedoucími k naplnění dohodnutých představ.

Program rozvoje města Hulín byl vypracován v období leden – květen 2013 na sedmileté plánovací období 2014 - 2020.

Tvorbou strategického plánu byl pověřen starosta města, Mgr. Roman Hoza, za pomoci

- realizačního týmu

Jana Kutá

Ing. Zuzana Kučeříková

Bc. Božena Rušíkvasová

- pracovní skupiny

Petr Polák

Ing. František Horáček

Mgr. Petr Jagoš

Ing. Bohumil Kuchařík

Ing. Vladimír Omasta

Ing. Libor Pecháček

Ing. Jiří Rygál

Ing. Lenka Straková

Jana Zimčíková

Ing. Jan Slanina

Ing. Roman Dutkevič

Bc. Jana Franeková

Na tvorbě se dále podíleli zastupitelé města, úředníci Městského úřadu Hulín, ředitelé a pracovníci příspěvkových organizací města a další (např. Obvodní oddělení Policie ČR v Hulíně). Metodické vedení postupu zpracování strategického plánu zajišťovali pracovníci Krajského úřadu Zlínského kraje, odboru strategického rozvoje kraje, paní PhDr. Jana Pšejevová a paní Mgr. Vladimíra Vondráčková.

A. ANALYTICKÁ ČÁST

A.1 Charakteristika města

1. Území

Poloha

Město Hulín se svými místními částmi Záhlinice a Chrástany leží v rovinaté oblasti jižní Hané s rozsáhlými zemědělsky intenzivně obdělávanými plochami. Převládajícími půdními typy jsou vysoko bonitní černozemě. Z půdorysného hlediska patří Hulín mezi vůbec nejzajímavější moravská města. Řadí se mezi poměrně vzácnou skupinu tzv. ostrovních měst.

Je tvořeno katastrálními územím Hulín, Chrástany u Hulína a Záhlinice o celkové rozloze 32,1 km², jeho nadmořská výška je 191 m n. m.

Městem protéká od východu (od Holešova) řeka Rusava, která zde vytvářela před regulací na konci 19. století množství ramen. Lomí se k jihu a spolu s řekou Moravou, do které se vlévá v jižní části katastru, vytvořila mokřadní louky a typické lužní lesy. Ve 2. polovině 20. století byla pod městem při východním břehu Rusavy vybudována soustava deseti těsně navazujících rybníků, napájených z Rusavy a potoku Mojeny. Mezi toky Rusavy a Moravy vznikla v nivě řek těžbou šterkopísku rozsáhlá vodní plocha.

Město Hulín je významným sídelním centrem. Patří ke Zlínskému kraji, okresu i obvodu obce s rozšířenou působností (ORP) Kroměříž. Od Kroměříže je vzdálené 6 km, od krajského města Zlína 28 km, od dalšího spádového města Holešova 9 km.

Město je významným železničním uzlem v křížení koridoru trati Přerov – Břeclav a Kroměříž–Hulín–Ostrava. Moravská křižovatka v jeho severovýchodním okraji provazuje dálnici D1 s rychlostní komunikací R55 směrem na Břeclav a plánovanou rychlostní komunikací R49 směrem na Slovensko. Výrazná vazba na dopravní infrastrukturu je předpokladem a zároveň limitem jeho dalšího rozvoje.

Historické souvislosti

Hulín se nachází ve starém sídelním území, na němž je doložena existence osídlení již v době kamenné. Území patřilo k významným raně středověkým moravským centrům a to vzhledem k jeho velmi výhodné poloze v poríčí Moravy na ose obchodních cest a v blízkosti jejich křižovatek v Kroměříži.

První dochovaná písemná zmínka o Hulíně je z roku 1224.

Koncem 13. století byla v Hulíně provedena rozsáhlá přestavba původní tvrze. Tvrz byla přestavěna na biskupský hrad a tento byl opevněn valy a příkopem. Hrad ve městě stál jen velmi krátce, poslední zmínka o něm je z roku 1322 a zřejmě nedlouho po tomto datu zcela zanikl. Někdy v tomto období byl Hulín povýšen na město.

Dominantou města je kostel svatého Václava, jež byl podle historických pramenů založen počátkem 13. století. Původní kostel byl v roce 1747 poničen požárem a při jeho rekonstrukci byl narušen jeho románský styl. V sousedství kostela je barokní budova fary s kaplankou. Fara byla v 17. století spojena s kostelem dřevěnou lávkou, jelikož kostel stál na návrší a kolem něj byl vodní příkop. Hulínské náměstí mělo kruhový půdorys a dominovala mu dřevěná budova radnice, kterou v roce 1852 zničil požár. Obyvatelé města se živili především zemědělstvím a chovem dobytka. Ve čtyřicátých letech 19. století pod vlivem rozvoje průmyslové výroby byla zahájena výstavba železnice. Významným železničním uzlem se stal Hulín v roce 1882, kdy byly dostavěny všechny železniční tratě.

V polovině 19. století byl Hulín čistě zemědělským městem, za jediné malé průmyslové podniky můžeme považovat dva mlýny a malou obecní cihelnu. Teprve počátkem šedesátých let pronikl do Hulína závan moderního podnikatelského ruchu stavbou cukrovaru, následně byla vybudována městská elektrárna a potom postupně další průmyslové podniky.

V roce 1896 byla v Hulíně založena sokolská jednota a v roce 1902 byla vystavěna sokolovna.

Koncem 19. století se také uskutečnily významné změny v hulínském školství. Roku 1885 byla vystavěna nová školní budova na tzv. Rynečku a v roce 1894 byla zřízena chlapecká a dívčí škola měšťanská.

Za první světové války dolehly na město všechny její typické důsledky. Po jejím skončení a vyhlášení samostatného československého státu byla zahájena tzv. modernizace města, při níž bylo mimo jiné upraveno i náměstí rozdělením na dvě části. Jedna byla vyhrazena pravidelným týdenním trhům a druhá proměněna v parčík.

Po roce 1936 se začalo uvažovat o zřízení odersko-dunajského kanálu, jehož měl být Hulín přístavem, a proto byla snaha o rozšíření hulínského průmyslu. V Hulíně zahájila výrobu firma SKRAT a První moravská továrna na pily a nástroje. K dalšímu rozvoji průmyslu došlo po druhé světové válce. V té době došlo ke značnému nárůstu rodinných i bytových domů, bylo vybudováno zdravotní středisko, nová základní devítiletá škola, koupaliště, letní kino atd.

Místní část Chrášťany:

Nachází se asi 3 km jihovýchodně od Hulína. Původní zástavba byla soustředěna podél protáhlé návsi, která se svažuje od jihu k severu. Na široké parcely statků navazuje na jižní straně později domkářská zástavba. Severně od návsi se nachází objekt bývalého mlýna, přímo na návsi pak zvonice.

Místní část Záhlinice:

Záhlinice se připomínají od roku 1355. Jádrem zástavby tvoří původní návěsí „ulicovka“, která je ve své severovýchodní části připojena na stávající silnici I/55, rozdělující ji na dvě části. Ve středu návsi se nachází kostel Nanebevzetí P. Marie, vystavěný v letech 1847-1848 a rozšířen v roce 1866, v jeho blízkosti je fara, která byla postavena v roce 1867. Dále zasluhuje zmínky „obecní dům“, dnešní Muzeum Františka Skopalíka, záhlinického rodáka, který byl v roce 1861 zvolen starostou obce a poslancem zemského sněmu a v roce 1867 poslancem říšské rady. Ze skály na Slivotíně pochází i základní kámen Národního divadla s nápisem „Záhlinice na Moravě. Tobě, vlasti, ku oslavě“.

Záhlinice a Chrášťany byly dříve samostatné obce, poté se Chrášťany v roce 1960 připojily k Záhlinicím a

od roku 1985 jsou to místní části města Hulína.

Shrnutí:

První dochovaná písemná zmínka o Hulíně je z roku 1224. Původně byl městem spíše zemědělským, později se rozvíjel i průmysl a v souvislosti s tím i občanská a bytová výstavba. Hulín je významným dopravním uzlem.

Místními částmi Hulína jsou Záhlinice a Chrášťany. Významnou osobností je záhlinický rodák František Skopalík, na jehož památku bylo v Záhlinicích vybudováno a později zrekonstruováno muzeum.

2. Obyvatelstvo

Demografická situace

Na Kroměřížsku si Hulín dlouhodobě udržuje postavení čtvrtého největšího města okresu. Ke dni 31.12.2012 měl 7137 obyvatel. Největší nárůst obyvatel byl zaznamenán v minulosti v padesátých a sedmdesátých letech minulého století, a to v důsledku vytváření nových pracovních míst v místních průmyslových podnicích. Od roku 1980 dochází ke každoročnímu mírnému poklesu počtu obyvatel.

Tab. 1 Vývoj počtu obyvatel v letech 2002 – 2012

rok	Stav k 01.01.	Narození	Zemřelí	Přistě-hovalí	Vystě-hovalí	Přírůstek přirozený	Přírůstek migrační	Přírůstek celkový	Stav k 31.12.
2002	7 592	62	43	159	183	19	-24	-5	7 587
2003	7 587	62	83	149	144	-21	5	-16	7 571
2004	7 571	81	60	108	169	21	-61	-40	7 531
2005	7 531	62	69	134	209	-7	-75	-82	7 449
2006	7 449	70	61	115	192	9	-77	-68	7 381
2007	7 381	72	66	121	198	6	-77	-71	7 310

2008	7 310	85	65	138	191	20	-53	-33	7 277
2009	7 277	71	51	109	174	20	-65	-45	7 232
2010	7 232	71	54	131	184	17	-53	-36	7 196
2011	7 196	69	66	122	155	3	-33	-30	7 166
2012	7 166	71	52	138	186	19	-48	-29	7 137

Zdroj: Český statistický úřad (dostupné na www.czso.cz)

Věkovou strukturu obyvatel lze rozdělit do tří základních skupin, tj. předproduktivní (do 14 let), produktivní (15 - 64 let) a poproduktivní (65 a více let). Podle sčítání lidu v roce 2011 byl zjištěn průměrný věk žijících obyvatel na území města 41,3 roku, oproti roku 2001 průměrný věk vzrostl, tehdy byl stanoven na 37 roků. Pro informaci uvádíme i průměrný věk žijících obyvatel ve Zlínském kraji a v České republice ze sčítání obyvatel v roce 2011, který činí shodně 40,9 roku.

Tab. 2 Věková struktura obyvatel k 31.12.2012

Věkové rozmezí	počet mužů	počet žen	celkem obyvatel
do 14 let	492	478	970
15 - 64 let	2 601	2 493	5 094
65 a více let	420	653	1 073
Celkem	3 513	3 624	7 137

Zdroj: Městský úřad Hulín - odbor právních a vnitřních věcí

Předškolní a školní děti a mládež mají zajištěnu přípravu na budoucí povolání v jeslích, mateřské škole a základní škole se školní družinou. Za středním vzděláním dojíždí studenti zejména do Kroměříže, do Holešova, příp. do Přerova (viz Tab. č. 5). Volnočasové aktivity pro děti a mládež jsou zajištěny zejména ve Středisku pro volný čas dětí a mládeže Klubíčko a Základní umělecké škole v Hulíně a dalších neziskových organizacích (viz *spolková činnost*).

Tab. 3 Vzdělanostní struktura obyvatel dle sčítání obyvatel v roce 2011

obyvatelé ve věku 15 a více let	počet mužů	počet žen	celkem obyvatel
bez vzdělání	7	15	22
základní vč. neukončeného	392	739	1 131
střední vč. vyučení bez maturity	1 346	978	2 324
úplné střední s maturitou	737	900	1 637
nástavbové studium	52	74	126

vyšší odborné vzdělání	32	45	77
vysokoškolské	246	241	487
Celkem	2 895	3 060	5 955

Zdroj: Český statistický úřad (dostupné na www.czso.cz)

Podíl obyvatel s vysokoškolským vzděláním byl v roce 2001 4,2 %, v roce 2011 již 8,2%.

Sociální situace

Ve městě žijí i občané hlásící se k různým národnostním menšinám, dle zdroje ze sčítání obyvatel se v roce 2001 přihlásilo 84,8% z celkového počtu obyvatel k české národnosti, 11,4% k moravské národnosti a 1,8% k národnosti slovenské. Ke každé z dalších národnostních menšin, tj. slezské, polské, německé a ukrajinské se přihlásilo necelé 1% obyvatel.

Údaje z roku 2011 uvádí, že k české národnosti se přihlásilo 73,3% z celkového počtu obyvatel, k moravské národnosti 24,6% a 1,7% k národnosti slovenské. Ke každé z dalších národnostních menšin, tj. polské, romské a ukrajinské rovněž necelé 1% obyvatel.

Lze konstatovat, že v roce 2011 se přihlásil téměř dvojnásobný počet obyvatel k národnosti moravské oproti roku 2001 na úkor národnosti české, u ostatních národnostních menšin k žádnému podstatnému rozdílu nedošlo.

Ve městě žije cca 140 sociálně slabých obyvatel, kteří jsou nezaměstnaní a jsou vedeni jako uchazeči o práci na úřadu práce a nachází se v hmotné nouzi. Jedná se o jednotlivce i rodiny s dětmi. Nevytváří však tzv. sociálně vyloučené lokality.

Specifickou problematickou skupinu obyvatel tvoří uživatelé návykových látek, jako je alkohol a drogy. 48 z nich využívá služeb Kontaktního a poradenského centra Plus, Kroměříž, spadajícího pod Oblastní charitu Kroměříž, které v rámci terénního programu Plus jim poskytuje výměnu injekčních stříkaček, dezinfekční tampony a sterilní vody.

Spolková činnost

Ve městě Hulíně působí celkem 56 neziskových organizací. Mnohé z nich se věnují ve velké míře i dětem a mládeži. Neziskové organizace mají možnost získat veřejnou finanční podporu z Programového fondu města Hulína (granty) a sponzorské dary.

Mezi neziskové nestátní organizace patří zejména Římskokatolická farnost Hulín a Římskokatolická

farnost Záhlinice.

V oblasti kultury působí Dechový soubor Morava při ZUŠ, dechová hudba Hulíňané, smíšený Pěvecký sbor Smetana, dětský pěvecký sbor Zvonky, Sdružení rodičů a přátel dětí dechového souboru Morava při ZUŠ Hulín a Mažoretky Aleny Rafajové, o.s.; tyto soubory reprezentují město Hulín na různých republikových soutěžích, ale i v zahraničí.

V oblasti sportu působí především SK SPARTAK HULÍN, Bike centrum team Hulín, TJ SOKOL ZÁHLINICE, FOTBALOVÝ KLUB ADMIRA HULÍN, Jezdecký klub Chrášťany, JK HANÁ Hulín, GYMNASTICKÝ KLUB HULÍN, o.s., CYKLO MXM HULÍN, SK BURE Hulín, ASPOT Hulín, Orel jednota Hulín a další.

Zájmovými sdruženími jsou také: Český zahrádkářský svaz, Myslivecké sdružení Rovina Hulín, Myslivecké sdružení Záhlinice, Rybářský klub Grádo Hulín, Základní kynologická organizace Hulín, Čerchmanti, Český svaz žen Hulín a Spolek přátel Skopalíkova muzea.

Dalšími organizacemi sdružujícími osoby za účelem prosazování společných zájmů je i Klub seniorů Hulín, Občanské sdružení zdravotně postižených v Hulíně, Svaz postižených civilizačními chorobami v ČR, o.s., okresní výbor Kroměříž, Oblastní charita Kroměříž a Klub dárců krve Kroměřížska.

Významné postavení zaujímá i Český svaz ochránců přírody VIA Hulín, o.s., jehož předmětem činnosti je péče o chráněná a přírodovědně hodnotná území, enviromentální výchova a vzdělávání a osvěta dětí, mládeže a veřejnosti.

Na území města působí dva sbory dobrovolných hasičů, jeden v Hulíně a druhý v Záhlinicích.

Shrnutí:

Počet obyvatel se snižuje a dochází ke zvyšování jejich průměrného věku. Ve městě je zajištěna péče o předškolní děti v jeslích a mateřské škole, školní děti se vzdělávají v základní škole se školní družinou. Za středním vzděláním dojíždějí do okolních měst. Z hlediska vzdělanosti je největší počet obyvatel se středním vzděláním bez maturity.

Dle posledního sčítání obyvatel je 84,8% z celkového počtu obyvatel národnosti české, 11,4% moravské a 1,8% slovenské. Zanedbatelné množství obyvatel se hlásilo k jiným národnostním menšinám. Ve městě se nevytváří žádné sociálně vyloučené lokality.

Ve městě působí 56 neziskových organizací, z nichž mnohé se věnují i dětem a mládeži. Neziskové organizace působící zejména v oblasti kultury reprezentují město Hulín na různých republikových soutěžích, ale i v zahraničí.

3. Hospodářství

Ekonomická situace

Zemědělství

U Ministerstva zemědělství je zaevidováno 37 subjektů se sídlem podnikání v Hulíně a jeho místních částech, ovšem na území města hospodaří i zemědělské subjekty, které nemají sídlo v Hulíně a naopak zemědělské subjekty se sídlem v Hulíně, hospodaří na územích jiných měst.

Mezi nejvýznamnější z nich patří Ing. Vladimír Omasta, Hulín, VODEHNAL A SYN s.r.o., Hulín, Leoš Holubníček, Hulín, Stanislav Mlčoch, Hulín, Josef Strouhal, Hulín, Pavel Rozsypal, Záhlinice Miroslav Vacl, Záhlinice, , SALIX MORAVA a.s., Horní Moštěnice, Rovina, a.s., Hulín.

Na pozemcích území města převažuje rostlinná výroba a s tím související úprava, zpracování a prodej produkce této výroby, (obiloviny – pšenice, ječmen, kukuřice, řepka olejka, brambory, zelené krmivo), v menší míře se objevuje i hospodaření v lese a těžba dřeva.

Živočišná výroba je produkována v minimálním rozsahu jak v Hulíně, tak i v jeho místních částech Záhlinice a Chrášťany (ovce, hovězí dobytek), následuje chov ryb, rozmáhá se chov sportovních koní. Jedná se především o drobné chovatele místního významu, např. Zdeněk Jarka, Hulín.

Budovy v bývalých areálech zemědělského družstva a státního statku jsou dnes využívány zčásti pro zemědělství, ale i pro nezemědělské činnosti, některé budovy jsou zatím bez využití.

Na území města probíhají v současné době tři komplexní pozemkové úpravy, upravující nové umístění pozemků cca na ¾ celého katastrálního území, všechny jsou ve fázi před dokončením. Jejich pořízení bylo vyvoláno stavbou dálnice a rychlostních komunikací, protože došlo k rozdělení původních pozemků a ke znepřístupnění některých jejich částí.

Průmysl

Průmyslová výroba ve městě byla historicky převážně zaměřena zejména na strojírenství. Struktura výroby se v poslední době změnila pouze v tom, že velké podniky se rozdělily do několika menších společností, zaměření výroby se významně nezměnilo. Mezi strojírenské podniky lze zařadit společnosti:

- TOSHULIN a.s., zabývající se výrobou a prodejem svislých soustruhů a obráběcích center, podnik s největším počtem zaměstnanců,
- Triangolo, s.r.o. Hulín, nabízející kovářské výrobky a výkovky pro strojírenský průmysl,
- Modikov, s.r.o. Hulín, zabývající se kovoobráběním a výrobou kovových dílců a součástí, výrobou balčích linek
- Pilana Knives, s.r.o., Hulín, zabývající se výrobou pilových kotoučů a pásů, průmyslových nožů a strojů na řezání kovů a ručního nářadí,
- Pilana, a. s. Hulín, zabývající se výrobou nástrojů,
- Pilana nástrojárna, s.r.o. Hulín, zabývající se výrobou nástrojů,
- Slévárna Pilana Hulín, spol. s r. o. Hulín, zabývající se výrobou odlitků,
- Pilana metal, s.r.o. Hulín, zabývající se výrobou nástrojů,
- Gottschol Alcuilux CZ, s. r. o. Hulín, nabízející výrobu lamel pro lisování pneumatik,

Kromě výše uvedených subjektů se zabývají strojírenstvím a kovovýrobou i další drobní živnostníci.

Další průmyslové subjekty jsou zejména:

- GŠ Seko, s.r.o. Hulín, zabývající se výkupem, zpracováním a prodejem kovového odpadu,
- Zapa beton, a.s. Hulín, zabývající se výrobou transportbetonu a kameniva,
- Společné obalovny, s. r. o. Hulín, vyrábějící a prodávající asfaltové směsi a lité asfalt,
- Českomoravský štěrk, a. s., Mokrá, provozovna Hulín, těžící v Hulíně štěrkopísek,
- Pneufarm Hulín, a. s., dodávající kompletní sortiment forem pro výrobu všech druhů pneumatik,
- Orthopom bratří Škodové, s.r.o. Hulín, vyrábějící ortézy,
- ORTIKA a.s., Hulín, vyrábějící ortézy,
- Panop CZ s.r.o., Hulín, zabývající se vývojem, výrobou a prodejem ortopedických pomůcek.
- PROVING s.r.o., Hulín, stavební firma, která poskytuje kompletní služby vč. projekce a inženýrské činnosti,
- Rovina, a.s., Hulín, zabývající se stavební činností, projektováním, silniční motorovou dopravou.

Subjekty, zabývající se potravinářskou výrobou jsou především:

- Hakne, s. r. o. Hulín – výroba potravinářských a škrobářenských výrobků,
- Hanačka, s.r.o., Hulín – zabývající se pekařskou výrobou,
- Stanislav Dokoupil, Hulín, zabývající se konzervací zeleniny.
- Raven Trading s.r.o., Olomouc, zabývající se výrobou sladu ve sladovně v Záhlnicích.

V Hulíně měla svou tradici i textilní výroba v podniku Šohaj. Po roce 1989 byl areál podniku navrácen v restituci jeho vlastníku a výroba byla ukončena. Nyní se textilní a oděvní výrobou zabývají drobní živnostníci, např. Milada Bednaříková, Hana Kvapilíková a další.

Dále na území města působí drobní podnikatelé, zabývající se různými řemeslnými činnostmi, opravárenskými službami, zprostředkovatelskými službami, drobným prodejem apod.

V roce 2010 proběhla rozsáhlá výstavba výroben elektrické energie z obnovitelných zdrojů (solární elektrárny).

Podpora podnikání ze strany města je minimální - v případě zájmu ze strany podnikatelů jim pronajímá volné prostory v nemovitostech v jeho vlastnictví a spolupracuje s nimi při řešení momentálních aktuálních problémů v oblastech, na které může mít vliv

Tab. 4 Počet ekonomických subjektů podle počtu zaměstnanců

Počet ekonomických subjektů celkem (v roce 2011)	Počet ekonomických subjektů s 1-9 zaměstnanci	Počet ekonomických subjektů s 10-49 zaměstnanci	Počet ekonomických subjektů s 50 -249 zaměstnanci	Počet ekonomických subjektů s 250 a více zaměstnanci
1324	515	27	14	1

Zdroj: Český statistický úřad (dostupné na www.czso.cz)

V Územním plánu města Hulína jsou navrženy plochy pro průmysl a související provozy, které mají celkovou plochu 191,7 ha a to:

- lokalita Zápotočtí severně od Hulína mezi trasou dálnice D1 a žel. tratí Přerov-Břeclav o rozloze cca 127,3 ha propojená s průmyslovou zónou v katastrálním území Břest, která je dnes využita v malé ploše k výrobě elektřiny ze solárních zdrojů, nevyužitá část slouží k zemědělským účelům,
- jižně od TOSu, mezi silnicí I/55 a žel. tratí Přerov-Břeclav o rozloze cca 23,9 ha, která je dnes využita z 1/3 k výrobě elektřiny ze solárních zdrojů, v orgánech města projednáván záměr k dalšímu využití této plochy pro logistiku a prodej a servis zemědělské techniky,
- východně od areálu Pilany k trase R55 o rozloze cca 25,5 ha.

Využití těchto rozvojových ploch pro výrobu je omezeno zejména existencí pásma ochrany vodních zdrojů, pásmy ochrany stávající technické a dopravní infrastruktury, vysokou bonitou orné půdy a soukromým vlastnictvím pozemků.

Dle dosavadních znalostí jsou navržené plochy dostačující.

Komerční služby

Ve městě jsou zajištěny služby nevýrobního charakteru především drobnými podnikateli. Nachází se zde prodejny spotřebního zboží všeho druhu (železářství, textil, sportovní potřeby, elektro, hračky, papír, stavební materiál výdejní místo e-shopu Patro) poskytovatelé služeb softwarového a internetového zaměření, call centrum apod.

Na území města se nachází kamenná provozovna společnosti Česká pošta, a.s. a Česká spořitelna, a.s., 24 hodin denně jsou k dispozici bankomaty České spořitelny, Komerční banky, Poštovní spořitelny a GE Money Bank.

Občané a návštěvníci mohou využívat k nákupu potravin supermarket Albert, pět samoobslužných prodejen se smíšeným zbožím, z nichž jedna má prodlouženou prodejní dobu (tzv. večerka), na náměstí Míru se nachází cukrárna, prodejna pečiva a prodejna masa, dále mohou využívat služeb tří čerpacích stanic, několika autoopraven a autobazarů, dvou lékáren, ubytovacího zařízení v hotelu Central, motorestu Jerry a ubytovně Kulturního klubu, stravovacích služeb v restauraci Lípa, pizzerii a baru Bontassi, restaurace Hanačka a sezónního stánku rychlého občerstvení na ulici Záhlinická.

Ve městě je provozována autoškola a taxislužba.

Občané mají možnost využít služeb k ošetření těla - pedikúra, masáže, kadeřnictví, kosmetika apod.

Některé chybějící služby nebo větší rozsah poskytovaných služeb (např. kamenné provozovny pojišťoven a bank, mobilní operátoři, velkoplošné prodejny) občané řeší dojížděním za nimi do blízkého okresního města Kroměříže, krajského města Zlína a v poslední době díky výhodnému spojení dálnic D1 i do Brna.

Cestovní ruch

V zemědělsky intenzivně využívaném území nejsou velké možnosti pro klasickou rekreaci. Město Hulín nemá výraznější přírodní atraktivity. Chybí i přírodní možnosti koupání, protože vodní plochy Záhlinické rybníky jsou využívány k rybolovu a jsou nadregionálním biocentrem Filena a významnou ornitologickou lokalitou. Celé území je součástí přírodního parku Záhlinické rybníky. V navazujících vodních plochách ve směru na Bílany probíhá těžba šterkopísků a z bezpečnostních důvodů jich není možno využívat pro rekreaci ani vodní sporty. Území se navíc nachází v ochranném pásmu vodních zdrojů Kvasice a Tlumačov.

Zajímavé, spíše však regionálního charakteru, jsou kulturní památky - kostel sv. Václava s románským portálem, kaplička sv. Anny v Hulíně a Muzeum Františka Skopalíka v Záhlinicích.

Z hlediska občanské vybavenosti město Hulín nabízí nejen svým občanům, ale i návštěvníkům, k využití koupaliště, kde je k dispozici skákací prkno, minigolf a občerstvení, a dále drobné odpočinkové zóny, které vznikají na sídlištích při jejich postupných regeneracích.

V současné době nelze k relaxaci plnohodnotně využít potenciálu městského parku, který se nachází v ideální lokalitě v blízkosti centra města a školy, zejména z důvodu špatného stavu chodníků a osvětlení, vandalismu městského mobiliáře a přítomnosti narkomanů.

Jako jedno z mála v České republice funguje v Hulíně letní kino, kde jsou za příznivého počasí pořádány i tradiční festivaly a koncerty pod širým nebem.

Přes město Hulín vedou dvě evidované cyklostezky, a to č. 5033 Kroměříž-Holešov- Bystřice p. Host. a č. 5181 z centra města přes místní část Záhlinice dále směrem na Otrokovice. K jízdě na kole lze využít i zpevněných a nezpevněných účelových komunikací (např. přes areál Záhlinických rybníků, obslužné komunikace dálnice D1 a rychlostní komunikace R55)

Shrnutí:

Zemědělství: U Ministerstva zemědělství je zaevidováno 37 subjektů se sídlem podnikání v Hulíně. Na pozemcích území města převažuje rostlinná výroba. Živočišná výroba je produkována v minimálním rozsahu v místních částech Záhlinice a Chrástany. Na území města probíhají v současné době tři komplexní pozemkové úpravy.

Průmysl: Průmyslová výroba je zaměřena zejména na strojírenství. Na území města působí i drobní podnikatelé, zabývající se různými řemeslnými činnostmi, opravárenskými službami, zprostředkovatelskými službami, drobným prodejem apod. V roce 2010 proběhla rozsáhlá výstavba

výroben elektrické energie z obnovitelných zdrojů (solární elektrárny).

Pro rozvoj průmyslu jsou v Územním plánu města Hulín navrženy poměrně velké plochy pro průmysl a související provozy. Využití těchto ploch je omezeno zejména existencí pásma ochrany vodních zdrojů, pásmy ochrany stávající technické a dopravní infrastruktury, vysokou bonitou orné půdy a soukromým vlastnictvím pozemků.

Komerční služby: Ve městě jsou zajištěny služby nevýrobního charakteru především drobnými podnikateli, a to poměrně ve velkém rozsahu. Některé chybějící služby nebo větší rozsah poskytovaných služeb občané řeší dojížděním za nimi do blízkého okresního města Kroměříže, krajského města Zlína či do Brna.

Cestovní ruch:

V zemědělsky intenzivně využívaném území nejsou velké možnosti pro klasickou rekreaci. Z občanské vybavenosti je nutno zmínit koupaliště, letní kino. Přes město Hulín vedou dvě evidované cyklostezky, spojující Hulín s okolními městy.

Trh práce

Hulín je přirozeným centrem, které na sebe váže řadu služeb a poskytuje pracovní místa pro obyvatele z blízkého i širšího okolí. Vzhledem k tomu, že v současné době jsou známy jen počty vyjíždějících do zaměstnání a ne dojíždějících, nelze stanovit bilanci dojíždějících a vyjíždějících, dle obecně známých skutečností, ale bilance bude kladná ve smyslu vyjížděky za prací, tzn., že více ekonomicky aktivních za prací vyjíždí z Hulína ven, než dojíždí.

V roce 2001 za prací vyjíždělo 3 208 obyvatel, v roce 2011 jen 1 842.

K obcím, kam nejčastěji pracující vyjížděli, patřila města Kroměříž, Zlín, Holešov, Otrokovice, Brno a Praha.

V dojíždce za prací je možné zaznamenat několik výrazných vlivů, které mohou mít dopad zejména co se týče vyjížděkových trendů. Mezi ně můžeme zařadit zejména otevření Strategické průmyslové zóny v Holešově (která je ovšem spíše potenciálem do budoucna – vzhledem k jejímu otevření v roce 2009 patrně prozatím nebude mít výrazný vliv na dojíždění za prací v Hulíně) a napojení Hulína na dálniční síť, které výrazně snížilo dojezdový čas do Brna a Zlína a v omezenější míře i do Přerova a Olomouce.

Tab. 5 Vyjíždějící do zaměstnání a škol v roce 2011

vyjíždějící obyvatelé	počet obyvatel
do zaměstnání	1 842
v rámci obce	654
do jiné obce	639
do jiného okresu	345

do jiného kraje	172
do zahraničí	32
do škol	652
v rámci obce	206
mimo obec	446

Zdroj: Český statistický úřad – sčítání lidí (dostupné na www.czso.cz)

Podíl ekonomicky aktivního obyvatelstva na celkovém počtu činil podle údajů sčítání obyvatel v roce 2011 48,2 %, což je o 3,4 procentní body méně než v roce 2001 (v roce 2001 to bylo 51,6 %). Z tohoto počtu pak 10,9 % obyvatel bylo nezaměstnaných (oproti 11,3 % v roce 2001). V podílu ekonomicky neaktivních obyvatel dominovala jak v roce 2001 tak v roce 2011 složka nepracujících důchodců, kteří se na ekonomicky neaktivním obyvatelstvu v roce 2001 podíleli 41,5 %, v roce 2011 pak již 51,2 %.

Tab. 6 Obyvatelstvo podle ekonomické aktivity v roce 2011

	počet mužů	počet žen	celkem obyvatel
ekonomicky aktivní celkem	1 916	1 542	3 458
zaměstnaní:	1 723	1 357	3 080
z toho: zaměstnanci	1 436	1 183	2 619
zaměstnavatelé	59	24	83
pracující na sebe	166	95	261
pracující důchodci	53	56	109
ženy na mateřské	-	50	50
nezaměstnaní	193	185	378

	počet mužů	počet žen	celkem obyvatel
ekonomicky neaktivní celkem	1 347	1 895	3 242
z toho			
nepracující důchodci	611	1 048	1 659
žáci, studenti, učni	486	478	964

Zdroj: Český statistický úřad - sčítání lidí (dostupné na www.czso.cz)

Ve srovnání s celorepublikovým ukazatelem úrovně nezaměstnanosti, jejíž statisticky stanovená hodnota za období kalendářního roku 2011 byla 8,6 %, vykazovalo město Hulín v tomto roce nezaměstnanost o

1,2 procentního bodu vyšší, tedy 9,83 %. Nezaměstnanost ORP Kroměříž v roce 2011 pak dosáhla úrovně 12,7 %. Počet uchazečů na 1 volné pracovní místo ve městě Hulín byl 22,6 pro ORP Kroměříž tato hodnota dosáhla 31,7, zatímco celá Česká republika vykazovala hodnotu 18,2 uchazeče na 1 volné pracovní místo. Nejvíce uchazečů o práci je ve věku 20-30 let a 50 a více let, podle vzdělání je nejvíce vyučených. Nejvyšší počet uchazečů hledá práci v kategorii pomocných a nekvalifikovaných pracovníků.

Tab. 7 Míra nezaměstnanosti v Hulíně k 31.12.2011

míra nezaměstnanosti (v %)	9,83
počet uchazečů	406
- z toho evidovaní nad 12 měsíců	159
- <i>podíl na celk.počtu uchazečů (v %)</i>	39,16
volná pracovní místa	18
počet uchazečů na 1 volné prac.místo	22,6

Zdroj: Český statistický úřad (dostupné na www.czso.cz)

Tab. 8 Struktura uchazečů o práci podle věku

do 20 let	23
20 - 30 let	107
30 - 40 let	89
40 - 50 let	81
50 a více let	106

Zdroj: Český statistický úřad (dostupné na www.czso.cz)

Tab. 9 Struktura uchazečů o práci podle vzdělání

základní	93
vyučení	191
SŠ + vyšší	104
vysokoškolské	18

Zdroj: Český statistický úřad (dostupné na www.czso.cz)

Tab. 10 Struktura uchazečů a volných pracovních míst podle tříd CZ-ISCO

CZ-ISCO	uchazeči	volná pracovní místa
tř. 1 zákonodárci a řídící pracovníci	9	0
tř. 2 specialisté	10	1
tř. 3 techničtí a odborní pracovníci	35	1
tř. 4 úředníci	33	2
tř. 5 pracovníci ve službách a prodeji	82	1
tř. 6 kvalifikovaní pracovníci v zem., les. a ryb.	5	0
tř. 7 řemeslníci a opraváři	71	9
tř. 8 obsluha strojů a zařízení, montéři	36	4
tř. 9 pomocní a nekvalifikovaní pracovníci	123	0
tř. 0 zaměstnanci v ozbrojených službách	0	0
neuvedeno	2	0

Zdroj: Český statistický úřad (dostupné na www.czso.cz)

Zkoumáním nezaměstnanosti z dlouhodobého časového a celorepublikového (příp. krajského) hlediska lze konstatovat, že po nárůstu nezaměstnanosti spojeném s transformací ekonomiky na počátku 90. let následovalo období oživení a poklesu nezaměstnanosti polovině 90. let. Zlom nastal v roce 1997, kdy došlo k celorepublikovému zpomalení hospodářského růstu, nárůstu vnější nerovnováhy a poté i měnové krizi. Po období recese a stagnace přišlo opět období růstu a od roku 2004 lze zaznamenat opět pokles

nezaměstnanosti. Situace se zlepšovala až do roku 2008, kdy nastal další zvrát v podobě globální finanční krize.

Z tabulky 11 je patrné, jak se na úrovni nezaměstnanosti projevila ekonomická krize, která byla živnou půdou pro nárůst dlouhodobé nezaměstnanosti, což je ukazatel podílu nezaměstnaných déle než 12 měsíců na celkovém počtu nezaměstnaných. Ta se v Hulíně v roce 2011 pohybovala na úrovni 39 %.

Tab. 11 Vývoj míry nezaměstnanosti

rok	míra nezaměstnanosti (%) Hulín	míra nezaměstnanosti (%) Zlínský kraj	míra nezaměstnanosti (%) Česká republika
2008	6,77	9,7	5,4
2009	13,65	13,7	8
2010	11,25	15,6	9
2011	9,83	7,1	8,6

Zdroj: Český statistický úřad (dostupné na www.czso.cz)

Shrnutí:

Hulín je přirozeným centrem, které na sebe váže řadu služeb a poskytuje pracovní místa pro obyvatele z blízkého i širšího okolí. Více ekonomicky aktivních za prací vyjíždí z Hulína ven, než dojíždí. Podíl ekonomicky aktivního obyvatelstva na celkovém počtu obyvatel mírně klesá. Míra nezaměstnanosti byla v letech 2008 - 2010 vyšší než celorepubliková nezaměstnanost, ovšem nedosahovala míry nezaměstnanosti ve Zlínském kraji. V roce 2011 však byla oproti nezaměstnanosti ve Zlínském kraji vyšší o 2,73 %, oproti celorepublikové nezaměstnanosti vyšší o 1,23 %, jak vyplývá z tabulky č. 11., Podíl nepracujících důchodců se zvýšil na posledních deset let cca o 10 %. Nejvíce nezaměstnaných je ve věkovém rozmezí 20-30 let a dále pak 50 a více let, z hlediska vzdělání převažují nezaměstnaní -vyučení.

4. Infrastruktura

Technická infrastruktura

Zásobování vodou

Objekty obytné zástavby, občanské a technické vybavenosti i většiny průmyslových areálů města Hulína včetně místní části Chrášťany jsou zásobovány pitnou vodou z veřejné vodovodní sítě. Vlastní zdroj vody má TOSHULIN, a. s., areál bývalého státního statku NIVA a Rybářství Přerov, a. s. V místní části Záhlinice je budován veřejný vodovod, objekty obytné zástavby, občanské vybavenosti i zemědělské výroby jsou v současné době zásobovány vodou z vlastních zdrojů - studní, která však nesplňuje požadavky na pitnou vodu dle vyhlášky č. 252/2004 Sb. Jedná se však o dočasnou situaci, protože vodovod v této místní části

je před dokončením.

Odkanalizování

Zastavěné území města Hulín je odkanalizováno systémem jednotné kanalizace s čištěním splaškových a části průmyslových odpadních vod v čistírně odpadních vod. Vzhledem k rovinnému terénu jsou na kanalizaci vybudovány dvě čerpací stanice, před nimiž jsou vybudovány dešťové oddělovače, a dešťová voda je dále odváděna řekou Rusavou.

Zastavěné území místní části Chrášťany je v současné době odkanalizováno jednotnou kanalizací z trub betonových, která je vyústěna do vodního toku Mojena.

Zastavěné území místní části Záhlinice je v současné době odkanalizováno jednotnou kanalizací z trub betonových, která je vyústěna do Kurovického potoka. V současné době je již zpracován projekt na přečerpávání odpadních vod z místní části Záhlinice do ČOV Hulín. V místní části Chrášťany z dosavadních odborných průzkumů vyplývá, že nejvýhodnější variantou bude vybudování samostatné čistírny odpadních vod.

Zásobování elektrickou energií

Celé území města Hulína včetně jeho místních částí je elektrifikováno.

Zásobování plynem

Město Hulín včetně jeho místní části Záhlinice je plynofikováno, v místní části Chrášťany jsou objekty obytné zástavby vytápěny pevnými palivy či elektrickou energií. V současné době je připravována dokumentace pro plynofikaci Chrášťan.

Zásobování teplem

Převážná část bytů na sídlištích Družba a Sadová, ulice Wolkerova, Záhlinická a objekty občanské vybavenosti v této lokalitě jsou napojeny na centrální zásobování teplem, jehož výrobcem je společnost SATE Hulín s. r. o. Zakladatelem a jediným společníkem společnosti je město Hulín.

Veřejné osvětlení, místní rozhlas, varovný systém

Chodníky a místní komunikace v zastavěné části města, místních částí a silnice III. třídy mezi Záhlinicemi a Chrášťany je osvětlena veřejným osvětlením ve vlastnictví města. Jeho technický stav odpovídá stáří zařízení – probíhají postupné opravy.

Ve městě a místních částech funguje místní rozhlas, který bude postupně nahrazen bezdrátovým systémem a bude využíván i jako součást varovného systému spolu se sirénou na budově radnice, protože město Hulín je zapojeno do integrovaného záchranného systému, tj. efektivního systému vazeb, pravidel spolupráce a koordinace záchranných a bezpečnostních složek, orgánů státní správy a

samosprávy, fyzických a právnických osob při společném provádění záchranných a likvidačních prací a přípravě na mimořádné události.

Shrnutí:

Zásobování vodou: V Hulíně a místní části Chrástany je vybudována vodovodní síť, v místní části Záhlinice je před dokončením.

Odkanalizování: Zastavěné území Hulína je odkanalizováno systémem jednotné kanalizace s čištěním splaškových a části průmyslových odpadních vod v čistírně odpadních vod. V místních částech Záhlinice a Chrástany je nutno odkanalizování řešit. Odpadní vody ze Záhlinic budou svedeny do ČOV Hulín, v Chrástanech bude vybudována samostatná ČOV.

Zásobování elektrickou energií: Celé území města Hulína včetně jeho místních částí je elektrifikováno.

Zásobování plynem: Město Hulín včetně jeho místní části Záhlinice je plynofikováno, zatím není dořešena plynofikace Chrástán.

Zásobování teplem: Převážná část bytů a objektů občanské vybavenosti na sídlištích Družba a Sadová, ulice Wolkerova a Záhlinická jsou napojeny na centrální zásobování teplem.

U veřejného osvětlení probíhají postupné opravy, místní rozhlas bude nahrazen bezdrátovým systémem a bude využíván jako součást varovného systému.

Dopravní infrastruktura

Silniční doprava

Z hlediska celostátní silniční sítě se Hulín nachází na významné křižovatce silnic I/47 a I/55. Obě tyto silnice doplněné o silnici II/432 vedoucí východním směrem na Holešov tvoří severojižní dopravní kříž.

Severně nad městem vede dálnice D1, na kterou navazuje rychlostní komunikace R 55 z Přerova přes Otrokovice do Břeclavi (směr severojižní) a směrem východním bude na dálnici navazovat rychlostní komunikace R49 na Fryšták. Nájezd na dálnici D1 ve směru na Kroměříž- Brno se nachází severně od města ve vzdálenosti cca 1 km, nájezd na R55 ve směru na Otrokovice, Kroměříž a Přerov se nachází východně od města ve vzdálenosti cca 250 m.

Součástí silniční sítě jsou i místní komunikace, jejichž stav odpovídá jejich stáří. V roce 2012 proběhla jejich oprava většího rozsahu, v dosti špatném stavu zůstávají komunikace v centru města, v centru místních částí a v některých okrajových částech.

Vzhledem k tomu, že hlavní silniční tah, silnice I/55, prochází centrem města, je dopravní zátěž města stále dosti vysoká, i když po dostavbě dálnice a rychlostní komunikace R55 počet vozidel projíždějících městem poklesl téměř o polovinu, jak vyplývá ze sčítání počtu projíždějících vozidel přes náměstí v obou směrech v době od 9:00 hod. do 13:00 hod. před a po dokončení a zprovoznění dálnice a rychlostní komunikace R55.

Problémem se stává s přibývajícím počtem automobilů i nedostatek parkovacích míst, a to zejména

v centru města a na sídlišti Družba I a Družba II.

Železniční doprava

Město Hulín je významným dopravním železničním uzlem. Hulínem prochází dvě železniční tratě, a to vysokorychlostní železniční trať č. 330 Ostrava-Přerov-Břeclav a železniční trať č. 303 Kojetín-Valašské Meziříčí, která má být výhledově elektrifikována a zdvojkolejněna. V Hulíně se nachází jedna železniční stanice, další zastávka železniční dopravy je v Záhlinicích.

Vodní doprava

Západním okrajem Hulína prochází výhledová trasa plavebního průplavu Dunaj-Odra-Labe. Pro jeho výstavbu by mělo být využito říčních úseků Baťova kanálu, které odpovídají svými parametry provozu větších lodí. Baťův kanál, mezinárodní vodní cesta, vedoucí po řece Moravě a uměle vyhloubenými kanály s plavebními komorami, spojující Otrokovice a Skalici na Slovensku, by měl být po dobudování plavební komory v Bělově splavný až do Kroměříže.

Po realizaci tohoto záměru by mohlo dojít k dalšímu rozvoji cestovního ruchu a rekreace na území města.

Dopravní obslužnost

Autobusová doprava

Ve městě je k dispozici jak autobusová, tak vlaková veřejná doprava, neexistuje městská (vnitřní) doprava, ale je možno využívat dopravu i mezi jednotlivými zastávkami na trasách veřejné autobusové dopravy (Hulín, spínačka; Hulín, náměstí; Hulín, žel. st.; Hulín, u podjezdu; Hulín, u mostu; Hulín, TOS, Hulín Chrášťany, Hulín, Záhlinice, rest.).

Do Kroměříže trvá cesta autobusem 15 minut, do Zlína jede dálkový autobus 30 minut, linka, která zastavuje v jednotlivých obcích po trase pak až 50 minut. Místní části Záhlinice a Chrášťany mají zajištěnu autobusovou obslužnost velice sporadicky (v pracovní dny 2x ráno a 2x odpoledne), větší dopravní obslužnost je zajištěna vlakovou dopravou na zastávce Záhlinice, která leží mezi místními částmi Záhlinice a Chrášťany, pěší dostupnost časově vychází na cca 20 min. z Chrášťan po osvětlené silnici III. třídy.

Do Kroměříže, což je obec s rozšířenou působností, jezdí přímé autobusové spoje v pracovní dny 58x, v sobotu nebo v neděli pak 31x, z nichž některé spoje jsou kategorizovány jako vnitrostátní dálkové.

Do Zlína, krajského města, je autobusová doprava zajištěna přímými spoji v pracovní den i o víkendech 17x, mnohem častěji pak s přestupem v Holešově.

Velmi pohodlně (bez přestupu) je dostupné i krajské město Jihomoravského kraje, Brno, cca 18x denně, dále pak okolní města Holešov (až 39x v pracovní den) a Bystřice pod Hostýnem (cca 15x v pracovní den).

Železniční doprava

Vlakové spojení je zajištěno po dvou tratích č. 303 Kojetín - Valašské Meziříčí a 330 Přerov - Břeclav, které se v Hulíně kříží a umožňují tak pohodlné vlakové spojení s téměř všemi místy České republiky. Na trati 303 leží stanice Holešov, Bystřice pod Hostýnem, na trati 330 pak Otrokovice, kde lze přestoupit na trať 331 Otrokovice - Vizovice, na které leží krajské město Zlín.

Do Kroměříže jede vlak v pracovní den 35x, o víkendu 26x, tento pokračuje ve většině případů až do Kojetína, kde je možno přestoupit do vlaku směr Brno. Cesta do Kroměříže trvá vlakem 8 minut.

Do Otrokovic (přestup směr Zlín) jede vlak v pracovní den 30x, o víkendu 15x. Spojení z Hulína do Zlína i s přestupem v Otrokovicích a optimální návazností (do cca 5 minut), můžou České dráhy zvládnout za pouhých 36 minut.

Do Přerova, což je významný moravský železniční uzel, jede vlak v pracovní den 33x, o víkendech 28x, odtud je možno pokračovat směr Ostrava, Olomouc, Praha apod.

Uvedené autobusové i železniční spoje jsou dostačující, nejvíce jsou využité ráno od 05.00 do 7.00 hod. a pak v době kolem 15.00 až 16.00 hodiny.

Město Hulín není zapojeno do integrovaného systému dopravy.

Shrnutí:

Hulín se nachází na významné křižovatce silnic I/47 a I/55, severně nad městem vede dálnice D1.. Centrem města prochází silnice I/55, která je i po dostavbě dálnice využívána ve značné míře i pro nákladní dopravu. V dosti špatném stavu jsou některé místní komunikace, hlavně v centru města, chybí parkovací místa.

Město Hulín je významným dopravním železničním uzlem

Západním okrajem Hulína prochází výhledová trasa plavebního průplavu Dunaj-Odra-Labe, po řece Moravě vede Bařův kanál, který by měl být splavný až do Kroměříže. Po realizaci tohoto záměru by mohlo dojít k dalšímu rozvoji cestovního ruchu a rekreace na území města.

Ve městě je k dispozici autobusová i vlaková veřejná doprava, umožňující občanům dostatečné spojení s okolními městy.

5. Vybavenost města

Bydlení

V Hulíně je bydlení zajištěno asi z poloviny v rodinných domech a z poloviny v bytových domech, převážně na sídlištích Družba I a II, Višňovce, Sadová a v ulicích Zahradní a Wolkerova.

Nejstarší bytové domy se budovaly jako podnikové bydlení cukrovaru (později UNITEX), následovaly byty pro podniky TOS, PILANA, České dráhy, v sedmdesátých letech se začaly budovat byty družstevního způsobu užívání – sídliště Družba. V roce 2010 byl dokončen poslední bytový dům o 40 bytových jednotkách na ulici Eduarda Světlíka.

Nejstarší rodinné domy se nachází v okolí centra Hulína, ulice Komenského, Kroměřížská a Vrchlického – velké zemědělské usedlosti, ulice Poděbradova – malé nouzové domky. Nejnovější výstavba probíhá bodově (v místech odstraněných původních domů, příp. v zahradách domů), poslední rozsáhlejší výstavba rodinných domů probíhala v ulici Včelín.

Stav bytového fondu odpovídá stáří domů, převážná většina domů je dnes ve spoluvlastnictví jednotlivých vlastníků bytů, kteří své domy udržují, zejména je prováděna výměna oken a dveří, zateplení fasády, výměna krytiny příp. výměna celé střešní konstrukce z ploché na sedlovou, údržba vnitřních rozvodů vody, kanalizace, elektřiny, plynu apod.

Počet bytů v Hulíně v rodinných domech je 1 146, v bytových domech 1714 a v domech s pečovatelskou službou 23. Počet bytů v rodinných domech v Záhlinicích je 146 a v rodinných domech v Chrášťanech 44.

Město Hulín má v současné době ve svém vlastnictví 23 bytů v domech s pečovatelskou službou a dále už jen dva bytové domy, tj. objekt č. pop. 1321 na sídlišti Družba II, jehož stáří je cca 15 let, obsahující 36 bytových jednotek a jeden z nejstarších bytových domů č. pop. 475 v ul. Záhlinická, obsahující 7 bytových jednotek, k tomu 3 obecní byty v různých bytových domech z 50 let, dále byty správců v objektu kulturního klubu, základní školy a objektu č. pop. 307 v ul. Kostelní, což činí celkem 73 bytů, tj. 2,4% bytového fondu ve městě.

Počet dokončených bytů za posledních 10 let v rodinných domech je 75 a v bytových domech 71.

V Územním plánu města Hulína jsou vymezeny rozvojové plochy pro bytovou výstavbu zejména ve východní části města Hulína (za areálem společnosti Pilana a.s. směrem k silnici do Holešova o rozloze cca 16,9 ha), dále pak na ploše zahrádek v západní části města (za spínačkou směr Kroměříž o rozloze cca 15,7 ha), na jihozápadním okraji města („U Podstávku“ o rozloze cca 2,5 ha) Rozvojové plochy pro bytovou výstavbu jsou v územním plánu navrženy také severovýchodně od místní části Záhlinice (cca 6,4 ha) a místní části Chrášťany (cca 9,9 ha).

Nejvhodnější k zastavění je v současné době plocha zahrádek u TOSu o výměře cca 3,4 ha a plocha v Záhlinicích u hřiště o výměře cca 1,9 ha, na které již byly zpracovány studie pro zástavbu.

Vzhledem k tomu, že téměř všechny pozemky v plochách vymezených pro bytovou výstavbu jsou v soukromém vlastnictví a většinou nejsou napojeny na dopravní a technickou infrastrukturu, bylo by jejich zastavění komplikované. Město Hulín nemá ve svém vlastnictví pozemky vhodné pro bytovou výstavbu a v současné době ani nedisponuje žádným nástrojem podpory individuální bytové výstavby.

Dle znalosti z činnosti stavebního úřadu lze konstatovat, že v Hulíně je minimum objektů, které by nebyly využity pro trvalé bydlení, zanedbatelný je počet domů, které jsou využívány pro rekreaci. V Hulíně

existují oficiálně dva objekty s číslem evidenčním jako rekreační chaty, nejvíce (v řádu desítky domů) je k rekreaci využíváno objektů v místní části Chrástřany.

Sociální bydlení město Hulín pokrývá dvěma domy s byty s pečovatelskou službou, kdy objekt č. pop. 138 v ulici Kostelní obsahuje 9 bytů a objekt č. pop. 1314 v ulici Nábřeží obsahuje 14 bytů. Tyto domy mají naplněnou kapacitu, potřeby zájemců se pokrývat daří.

Startovacími byty pro sociálně slabé mladé rodiny město Hulín nedisponuje.

Sociálně slabším obyvatelům město nabízí v případě uvolnění byty v jednom z nejstarších bytových domů č. pop. 475 v ul. Záhlinická, který obsahuje 7 bytových jednotek. Stáří domu a jeho vybavenosti (topení na tuhá paliva) odpovídá i výše nájemného.

Shrnutí:

V Hulíně je bydlení zajištěno asi z poloviny v rodinných domech a z poloviny v bytových domech, stav bytového fondu odpovídá stáří domů. V Územním plánu města Hulína jsou vymezeny rozvojové plochy pro bytovou výstavbu v dostatečné míře, ovšem téměř všechny pozemky v těchto plochách jsou v soukromém vlastnictví a většinou nejsou napojeny na dopravní a technickou infrastrukturu.

Školství a vzdělávání

Mateřská škola

má tři pracoviště s maximální kapacitou 196 míst. Konkrétně se jedná o pracoviště:

- Světlíka 1197, Hulín 84 míst - v současnosti obsazeno plně
- Družba 1132, Hulín 90 míst - v současnosti obsazeno plně
- Záhlinice 105 22 míst - v současnosti obsazeno 21 míst

Výhledově na základě sledované porodnosti v posledních kalendářních letech by měla být kapacita mateřské školy dostačující.

Ze strany města je mateřská škola jako příspěvková organizace financována prostřednictvím příspěvku, který je určen na provozní výdaje a činnost jednotlivých zařízení, příp. na opravy a údržbu malého rozsahu.

Mateřská škola během roku organizuje pro veřejnost různé akce na podporu rodinné výchovy, besedy s učitelkami z 1. stupně základní školy, zúčastňuje se akcí pro rodiče i veřejnost, děti vystupují jako účinkující při různých akcích pořádaných městem.

Základní škola Hulín

Škola je spádovou i pro místní části města Hulína Chrástany a Záhlinice a obec Pravčice. V současné době tvoří dojíždějící žáci asi 14% z celkového počtu žáků. Naplněnost školní družiny je 100% (120 žáků).

Kapacita školy je vyšší, než její momentální naplněnost vyplývající z demografického vývoje.

Tato skutečnost však umožňuje organizovat výuku na prvním stupni odděleně od provozu školní družiny. Samostatné třídy školy a školní družiny jsou výraznou hygienickou i provozní výhodou. Na druhém stupni je pak předností, že kmenové třídy nemusejí být umístěny v odborných pracovnách. Má to pozitivní vliv na úroveň prostorových a materiálně technických podmínek výuky.

Nevýhodou pro organizační zajištění chodu školy je chybějící stavební propojení jednotlivých budov.

Školní jídelna zajišťuje stravování pro žáky, zaměstnance i cizí strážníky. Počet obědů má narůstající tendenci.

Tab. 12 Počty žáků v jednotlivých stupních školy

školní rok	1. stupeň počet žáků / tříd	2. stupeň počet žáků / tříd	Průměrný počet žáků ve třídě	Celkem
2011/12	298 / 13	200 / 8	23,71	498
2012/13	288 / 12	194 / 8	24,1	482

Zdroj: Vedení Základní školy Hulín

Vycházející žáci jsou přijati ke studiu na střední školy převážně do Kroměříže, Holešova, Otrokovic, Bystřice pod Host., Přerova. Ve školním roce 2010/11 bylo na maturitní obory včetně gymnázií a konzervatoří přijato 32 žáků, v roce 2011/12 34 žáků, na učební obory v roce 2010/11 14 žáků, v roce 2011/12 17 žáků.

Základní umělecká škola Hulín

Zřizovatelem školy je Zlínský kraj. Působí i na odloučených pracovištích v Kostelci u Holešova a Pravčicích.

Základní uměleckou školu v Hulíně navštěvuje cca 400 žáků, které vyučuje v hudebním, výtvarném a literárně-dramatickém oboru 20 učitelů.

Každoročně žáci vystupují na mnoha veřejných koncertech a kulturních akcích. Významnou roli v činnosti školy hraje smyčcový soubor, kytarový soubor, soubor zobcových fléten, dechový soubor Morava a pěvecký sbor Zvonky. Tyto soubory úspěšně reprezentují školu na soutěžích, přehlídkách a festivalech doma i v zahraničí. Od roku 1986 je v Hulíně pořádán "Festival mládežnických dechových orchestrů", kterého se účastní mládežnické dechové soubory z okolí i ze zahraničí.

Středisko volného času dětí a mládeže

Středisko využívá ke své činnosti dvě budovy ve vlastnictví města s poměrně velkou zahradou. Je samostatnou příspěvkovou organizací.

Pro letní táborovou činnost i pro zabezpečení sportovně turistických, táborových aktivit, pořádání soustředění sportovních oddílů a spolupracujících organizací, provozuje rekreační zařízení Ondráš v Rajnochovicích s kapacitou 110 lůžek pro letní a 30 lůžek i zimní ubytování.

SVČ nabízí celoročně 26 pravidelných kroužků, různé kurzy pro všechny věkové kategorie dětí i mládeže do 18 let a další řadu příležitostných činností zájmového vzdělávání v oblasti sportovní, výtvarné, tvůrčí (keramika), hudební, přírodovědné, literární i technické.

Organizuje i táborovou činnost a pobytové akce, ozdravné pobyty u moře pro všechny věkové kategorie, poznávací zájezdy.

V Hulíně jsou dobré podmínky pro všechny volnočasové aktivity, počet těchto zařízení odpovídá počtu obyvatel ve městě a blízkém okolí.

Shrnutí:

Mateřská škola má tři pracoviště s maximální kapacitou 196 míst. Výhledově na základě sledované porodnosti v posledních kalendářních letech by měla být kapacita mateřské školy dostačující.

Základní škola s jídelnou je spádovou i pro místní části města Hulína Chrášťany a Záhlinice a obec Pravčice. Kapacita školy je vyšší, než její momentální naplněnost vyplývající z demografického vývoje.

Základní uměleckou školu v Hulíně navštěvuje cca 400 žáků, které vyučuje v hudebním, výtvarném a literárně-dramatickém oboru 20 učitelů. Každoročně žáci vystupují na mnoha veřejných koncertech a kulturních akcích

Středisko volného času dětí a mládeže využívá ke své činnosti dvě budovy. Pro letní táborovou činnost i pro zabezpečení různých sportovních akcí a táborových aktivit provozuje rekreační zařízení Ondráš v Rajnochovicích. V Hulíně jsou dobré podmínky pro všechny volnočasové aktivity, počet těchto zařízení odpovídá počtu obyvatel ve městě a blízkém okolí.

Zdravotnictví

Přímo ve městě se nachází 4 ordinace praktických lékařů pro dospělé, 3 ordinace praktických lékařů pro děti, 3 ordinace zubních lékařů, 2 ordinace praktických lékařů - gynekologů. Do města dojíždí 4 lékaři specialisté - oční lékař, diabetolog, ORL a neurolog. Jejich ordinační hodiny jsou dostačující. K dalším lékařům specialistům dojíždí občané převážně do nemocnice a na polikliniku do Kroměříže, kde je zároveň zajištěna i pohotovostní služba. Z Kroměříže přijíždí do Hulína i zdravotnická záchranná služba, a to s ohledem na malou vzdálenost v legislativně stanovené maximální době dojezdu.

V současné době se většina ordinací lékařů v Hulíně nachází ve zdravotním středisku na ulici Tyršova,

některé ordinace v areálu podniku PILANA a. s., některé v soukromých objektech. Před dokončením je rekonstrukce objektu bývalé prodejny potravin na ulici Záhlinická, který má nově pod názvem „Centrum občanských služeb“ obsahovat ordinace lékařů, lékárnu a optiku. Je zde plánováno přestěhování i některých ordinací lékařů ze zdravotního střediska na ulici Tyršova.

V domě s pečovatelskou službou na Nábřeží se nachází fyziocentrum – fyzioterapie a rehabilitace. Ve městě se nacházejí 2 lékárny.

Sociální péče

Sociální péči zajišťuje pro občany města DECENT Hulín, příspěvková organizace, která provozuje:

- Jesle - denní zařízení pro děti ve věku od jednoho do zpravidla tří let.

Kapacita jeslí je 30 míst, provozní doba v pracovní dny 6.00 – 16.00 hodin. Kapacita jeslí je pro potřeby Hulína dostačující. Z toho, že se jedná o jednu z mála funkčních jeslí v bývalém okrese Kroměříž, je patrné, že se jedná o výjimečnou městem významně dotovanou službu pro mladé rodiny.

- Pečovatelskou službu – ambulantní a terénní formu sociální služby dle zákona č. 108/2006 Sb., o sociálních službách, ve znění pozdějších předpisů.

Průměrný počet uživatelů této služby je cca 150 osob, denní kapacita je 72 osob. V současné době 2 osoby využívají službu ambulantně ve Středisku osobní hygieny v domě s pečovatelskou službou na ulici Nábřeží 1314 a 70 osob terénně na území města Hulína včetně jeho místních částí Chrástany a Záhlinice, ale také v obcích Břest a Pravčice.

Pečovatelská služba je určena osobám, které z důvodů nepříznivé sociální situace mají sníženou soběstačnost z důvodu nemoci nebo věku a potřebují k zajištění nutné péče o sebe a své domácnosti pomoc jiné osoby. Klient pečovatelské služby musí být poživitelem starobního nebo invalidního důchodu.

Provozní doba je od pondělí do pátku denně od 7.00 do 20.00 hodin, o sobotách, nedělích a státních svátcích dle dohody.

Kapacita pečovatelské služby je dostačující. V případě potřeby by bylo možno zavést provozní dobu služby na 24 hodin denně. V tomto případě by se jednalo o osobní asistenční službu. Před registrací nové služby je však zapotřebí vyjádření Města Hulína k potřebnosti zřízení nové služby, dále pak její zařazení do Střednědobého a Akčního plánu rozvoje sociálních služeb ve Zlínském kraji.

Město Hulín má svůj komunitní plán sociálních služeb, který je součástí plánu sociálních služeb obce s rozšířenou působností Kroměříž.

V současné době na území města zajišťuje ošetrovatelskou službu Oblastní Charita Kroměříž. Posláním je zajistit ve vlastním sociálním prostředí klienta takový rozsah a kvalitu potřebné zdravotní a sociální péče, která bude minimalizovat frekvenci hospitalizace klientů. Cílem domácí integrované péče je co nejdéle

udržet klienta v jeho vlastním prostředí. Zdravotní službu poskytují diplomované zdravotní sestry.

V Hulíně funguje i dobrovolná organizační složka Charity Olomouc, která organizuje celoročně sbírky pro charitní šatník, dále pořádá Tříkrálovou sbírku a sbírku na podporu dívky z Haiti (adopce na dálku).

Ve městě se nacházejí dva domy s pečovatelskou službou s 22 byty, z nichž je 14 bytů zvláštního určení. Občanům Hulína jsou přidělovány na základě žádosti, poradníku a rozhodnutí Rady města Hulína.

Protože v Hulíně neexistuje pobytové zařízení pro přestárlé občany (domov pro seniory), jsou občané Hulína v případě potřeby umisťováni dle indikace do pobytových zařízení v Cetechovicích, Holešově, Kroměříži, Kvasicích a Zborovicích.

Shrnutí:

Lékařská péče o občany je zajištěna v dostatečné míře,. Za některými lékaři specialisty však musí občané dojíždět mimo Hulín. Zdravotnická záchranná služba přijíždí do Hulína z Kroměříže v legislativně stanovené maximální době dojezdu. Ve městě se nachází i fyziocentrum - fyzioterapie a rehabilitace a 2 lékárny.

Sociální péči zajišťuje pro občany města DECENT Hulín, příspěvková organizace, která provozuje jesle a pečovatelskou službu, obojí s dostačující kapacitou. Provozní doba pečovatelské služby je od pondělí do pátku denně od 7.00 do 20.00 hodin, o sobotách, nedělích a státních svátcích dle dohody. V případě potřeby by bylo možno zavést provozní dobu služby na 24 hodin denně - tzv osobní asistenční službu. V Hulíně není domov pro seniory, ale nachází se zde 2 domy s pečovatelskou službou.

Kultura

Kulturní klub

Pro zajištění oblasti kultury je v Hulíně zřízena příspěvková organizace Kulturní klub Hulín. Hlavním předmětem činnosti je pořádání kulturních akcí, zajišťování kulturních produkcí, zábav, výstav a společenských akcí a vytvoření zázemí pro aktivity amatérských zájmových souborů a dalších spolupracujících subjektů, zejména neziskových organizací. Spravuje také letní kino a zabezpečuje promítání filmů.

Kulturní činnost je provozována převážně v budově Kulturního klubu (sál s kapacitou 300 míst k sezení, přísálí s kapacitou 50 míst k sezení, zasedací místnost s kapacitou 25 míst) a v prostorách letního kina (kapacita 550 míst k sezení).

Součástí organizace je i městská knihovna, která mimo svoji činnost knihovnickou zajišťuje pořádání přednášek, výstav a besed v rámci své osvětové práce. Má za cíl vytvořit zde informační a vzdělávací centrum města. Využívá k tomu prostor výpůjčního oddělení pro čtenáře do 15 let, oddělení pro dospělé a počítačovou studovnu s veřejně přístupným internetem.

Velmi úzce knihovna i celá organizace spolupracují s místní základní školou, mateřskou školou, Střediskem pro volný čas dětí a mládeže, Základní uměleckou školou, organizací DECENT Hulín, p. o., Občanským sdružením zdravotně postižených a Klubem postižených civilizačními chorobami v Hulíně,

Základní organizací Českého svazu ochránců přírody Via Hulín, Českým svazem žen, základní organizací Hulín a Muzeem Fr. Skopalíka v Záhlinicích.

Muzeum Františka Skopalíka v Záhlinicích

Muzeum bylo zřízeno již v roce 1935 na základě poslední vůle Františka Skopalíka. V šedesátých letech bylo ale uzavřeno. V roce 2007 byl postupně z občanské iniciativy občanů Záhlinic založen Spolek přátel Skopalíkova muzea, o. s., který dlouhodobě amatérsky pečoval o pozůstatek sbírek a zasloužil se tak významně o jejich zachování a rozšíření. V roce 2012 byla dokončena rekonstrukce celé budovy včetně restaurování cenných vnitřních maleb a muzeum slavnostně znovuotevřeno dne 16. června 2012. Expozice byla sestavena ve spolupráci města, Spolku a pod odbornou garancí pracovníků Muzea Kroměřížska.

Provoz zajišťuje město prostřednictvím odborných pracovníků úřadu. Muzeum je přístupno veřejnosti celoročně, vždy ve středu 8.30 - 17.00 hod. nebo na objednávku.

Další subjekty a prostory

Významné postavení v oblasti kultury má ve městě Základní umělecká škola Hulín a její dětský pěvecký sbor Zvonky spolu s dechovým orchestrem Morava.

Z bývalých žáků základní umělecké školy vznikl dechový orchestr Hulíňané.

V roce 1999 byl založen Smíšený pěvecký sbor Smetana, který navázal na tradici sborového zpěvu v Hulíně z let 1924-1974.

Žáci školy a členové jednotlivých souborů reprezentují město na nejrůznějších soutěžích i v zahraničí a významným způsobem tvoří základ místního kulturně společenského dění města.

Ve městě existuje řada hudebních skupin různých žánrů. Pro tuto aktivitu město poskytuje nájmy v prostorách budovy v Kostelní ulici.

Prostorem pro konání sezónních tanečních zábav a některých dalších kulturně sportovních akcí má město v majetku areál Grádo, který je dán do správy příspěvkové organizaci Sportovní areál Hulín. Jeho vodní plocha je k dispozici rybářům.

Sport a tělovýchova

Pro zajištění sportovní a tělovýchovné činnosti na sportovištích ve vlastnictví města je zřízena příspěvková organizace Sportovní areál Hulín p. o.

Ve sportovním areálu v ul. Dvořákova jsou dvě travnatá fotbalová hřiště, jedno fotbalové hřiště s umělou trávou, lehkooatletický areál, v zimě za příznivých podmínek přírodní kluziště. Ve správě organizace je i koupaliště s 50 m plaveckým bazénem, skokanským bazénem: pětimetrovou věží, třímetrovým prknem a minigolfem. Zázemí pro sportovce tvoří budova šaten, součástí je i ubytovna.

Další sportovní vyžití umožňují dvě víceúčelová hřiště s umělým povrchem, nacházející se v parku za základní školou, přístupná široké veřejnosti.

Organizace spravuje i areál Grádo, který slouží pro činnost mladým rybářům a k pořádání tanečních zábav a dalších společenských akcí.

Pro členy Sportovního klubu Spartak Hulín je zázemím pro sportovní vyžití tělocvična sokolovny, a to zejména pro judisty, stolní tenisty, šachisty a zájemce o rekreační sporty (aerobic, alpinning, badminton apod.), a venkovní antukové hřiště pro tenis, volejbal a nohejbal.

V místní části Záhlinice je travnaté fotbalové hřiště, přístupné veřejnosti se zázemím v budově šaten se sociálním zařízením a menší společenskou místností. Plochu využívá z části i SDH Záhlinice k tréninkům mladých hasičů v požárním sportu.

Shrnutí:

Pro zajištění kulturních akcí je v Hulíně zřízena příspěvková organizace Kulturní klub Hulín, jejímž hlavním předmětem činnosti je pořádání různých kulturních produkcí, zábav, výstav a společenských akcí a vytvoření zázemí pro aktivity amatérských zájmových souborů a dalších spolupracujících subjektů, a to v budově kulturního klubu. Spravuje také letní kino. Součástí organizace je i městská knihovna, která mimo svoji činnost knihovnickou zajišťuje pořádání přednášek, výstav a besed v rámci své osvětové práce.

V Záhlinicích se nachází Muzeum Františka Skopalíka, jehož rekonstrukce byla dokončena v roce 2012 a je přístupno veřejnosti celoročně.

Významné postavení v oblasti kultury má ve městě Základní umělecká škola Hulín a její dětský pěvecký sbor Zvonky, dechový orchestr Morava, dechový orchestr Hulíňané a Smíšený pěvecký sbor Smetana.

Prostorem pro konání sezónních tanečních zábav a některých dalších kulturně sportovních akcí má město v majetku areál Grádo.

Pro zajištění sportovní a tělovýchovné činnosti je zřízena příspěvková organizace Sportovní areál Hulín p. o. Ve sportovním areálu v ul. Dvořákova jsou dvě travnatá fotbalová hřiště, jedno fotbalové hřiště s umělou trávou, lehkootletický areál, v zimě za příznivých podmínek přírodní kluziště. Ve správě organizace je i koupaliště. Další sportovní vyžití umožňují dvě víceúčelová hřiště s umělým povrchem, nacházející se v parku za základní školou, přístupná široké veřejnosti. Organizace spravuje i areál Grádo.

Pro členy Sportovního klubu Spartak Hulín je zázemím pro sportovní vyžití tělocvična sokolovny a venkovní antukové hřiště.

V místní části Záhlinice je travnaté fotbalové hřiště.

6. Životní prostředí

Složky životního prostředí

Kvalita ovzduší

V řešeném území se nachází řada velkých a středních zdrojů znečišťování ovzduší, jak tepelných, tak i technologických, které výrazně ovlivňují kvalitu ovzduší ve městě. Místní část Chrášťany dosud není plynofikována. Největším zdrojem znečišťování jsou v centrální části města doprava a v zastavěném území přetrvávající lokální topeniště na tuhá paliva.

Kvalita vody z lokálních zdrojů

V Hulíně a místní části Chrášťany je zaveden vodovod. V místní části Záhlinice, kde doposud vodovod není, zajišťuje město rozbory vod z lokálních zdrojů ve vlastnictví města, ovšem z výsledků rozborů vyplývá, že voda z nich nespĺňuje parametry pitné vody v ukazatelích počtu kolonií, koliformních bakterií a obsahu dusičnanů. V současné době se potřeba pitné vody ve veřejných budovách řeší používáním lokálních úpraven vod, občané řeší tuto situaci převarováním vody, příp. nákupem pitné balené vody. V Záhlinicích jsou již provedeny rozvody veřejného vodovodu, předpokládá se, že zásobování pitnou vodou bude plně funkční ve druhé polovině roku 2013.

Kvalita vody povrchové a podzemní

Největším vodním tokem katastru města Hulína je řeka Morava, která tvoří jihozápadní hranici katastrálního území Hulín. Středem zastavěného území protéká řeka Rusava, jejím pravostranným přítokem je vodní tok Stonáč, který tvoří jižní část hranice k. ú. Hulín. Levostranný přítok Stonáče – Němčický potok tvoří část západní hranice k. ú. Hulín. Levostranným přítokem Rusavy je vodní tok Žabínek, který tvoří část východní hranice k. ú. Hulín.

Na levém břehu Rusavy je soustava rybníků (Záhlinické rybníky), zahrnující rybník Pláňavský, Doubravický, Němčický a Svárov .

Říčka Mojena, protékající přes Chrášťany a Záhlinice, spolu s Kurovickým potokem, protékajícím Záhlinicemi, jsou levostrannými přítoky řeky Moravy.

V katastrálním území Hulín, na pravém břehu řeky Rusavy, západně zastavěného území, je situováno jímací území Hulín, které je jedním ze zdrojů skupinového vodovodu Kroměříž. Surová voda z jímacího území je pomocí čerpací stanice Hulín dopravována do úpravně vody Kroměříž. Následně je pak pitná voda dopravována vodovodním přivaděčem do rozvodné vodovodní sítě města Hulín a dále pak do skupinového vodovodu Holešov. V těsné blízkosti zdrojů skupinového vodovodu Kroměříž je situován i zdroj vody společnosti TOSHULIN a.s.

Severně od areálu bývalého Státního statku Kroměříž, farma Hulín, se nachází vodní zdroj pro společnosti, které v areálu dnes podnikají.

Kvalita půd, míra ohrožení erozí

Území města Hulína, vyjma zastavěného území, ploch železničních a silničních koridorů, je převážně odlesněno a zorněno. Převažuje agrární krajina s ostrůvky malých polních lesíků. Trvalé travní porosty se

sady se vyskytují ve větším rozsahu pouze v jižní části řešeného území v návaznosti na stávající rybníky a užší nivu řeky Moravy, kde jsou také ve větší míře zastoupeny trvalé travní porosty – louky a lužní lesy vázané na nivu Moravy.

Z celkové výměry města 3214 ha tvoří zemědělská půda 2031 ha, což je 63,2%.

Tab. 13 Výměry pozemků dle kultur

kultura	výměra v ha
orná půda	1813
zahrady	71
ovocné sady	19
trvalé travní porosty	128
lesní půda	304
vodní plochy	298
zastavěné plochy	78
ostatní plochy	503

Zdroj: Rozbor udržitelného rozvoje území obce (www..iri.cz/iruru)

Tab. 14 Bilance podle ochrany půdního fondu

Třída ochrany	% celkové výměry zemědělské půdy
1. třída	31,8
II .třída	33
III. třída	18,8
1. třída	9,6
1. třída	6,8

Zdroj: Rozbor udržitelného rozvoje území obce (www..iri.cz/iruru)

Vzhledem k téměř rovinnému území jsou půdy ohrožovány vodní erozí v minimální míře, hrozbou může být pouze eroze větrná.

Míra ohrožení hlukem, existence protihlukových stěn a podobných zařízení

Centrum města je ohroženo hlukem ze silniční dopravy, protože hlavní komunikace prochází středem města. Protihlukové stěny se podél komunikací I/47, I/55, II/432 ani podél dálnice D1 a R55 nenachází.

Další ohrožení způsobuje železniční doprava, ke zmírnění hluku z této dopravy byla vybudována podél části vysokorychlostní tratě č. 330 protihluková stěna v místech, kde se podél trati nachází bytová zástavba.

Odpadové hospodářství

Svoz směsných komunálních odpadů je smluvně zajištěn s firmou Biopas, spol. s r. o. Kroměříž, která zároveň zajišťuje jejich odstranění na skládce odpadů v Nětčicích. Využitelné složky komunálního odpadu, jako je papír, plasty, sklo barevné a bílé, plechovky a kompozitní obaly, jsou sbírány do sběrných nádob, v dostatečné počtu rozmístěných po městě, které jsou ve vlastnictví RESO, dobrovolného svazku obcí se sídlem v Hulíně. RESO sváží papír spolu s kompozitními obaly a plasty na třídící linku a po vytřídění jsou tyto odpady předávány oprávněným osobám. Sklo a kovy se na lince netřídí, ty jsou předávány přímo zpracovatelům.

V roce 2004 vybuďovalo město Hulín sběrný dvůr tříděného odpadu, který je v provozu vždy 3 dny v týdnu. Do sběrného dvora mohou fyzické osoby odevzdat objemný odpad, stavební odpad v menším množství a nebezpečný odpad. Provozovatelem je také společnost Biopas, spol. s r. o.

Shrnutí:

Kvalitu ovzduší negativně ovlivňují velké a střední zdroje znečišťování ovzduší, ovšem největším zdrojem znečišťování jsou v centrální části města doprava a v zastavěném území přetrvávající lokální topeniště na tuhá paliva.

Kvalita vody z lokálních zdrojů je kontrolována pouze v Záhlnicích, kde dosud není vodovod, ale voda nespĺňuje parametry vody pitné.

Kvalita vody povrchové a podzemní - v katastrálním území Hulín je situováno jímací území Hulín, které je jedním ze zdrojů skupinového vodovodu Kroměříž a zdroj vody společnosti TOSHULIN a.s. Severně od areálu bývalého Státního statku Kroměříž, farma Hulín, se nachází vodní zdroj pro společnost, které v areálu dnes podnikají.

Nezastavěné území města Hulína je převážně odlesněno a zorněno. Z celkové výměry města tvoří zemědělská půda 63,2%, spadající převážně do I. a II třídy ochrany dle BPEJ..

Vzhledem k téměř rovinnému území jsou půdy ohrožovány vodní erozí v minimální míře, hrozbou může být pouze eroze větrná.

Ochrana životního prostředí

Na území města Hulína se nacházejí dvě evropsky významné lokality soustavy NATURA 2000, a to Mokřad Pumpák a Skalky.

Mokřad Pumpák s výskytem čolka velkého představuje mokřadní společenstva v uměle vytvořeném biotopu v nivě řeky Rusavy. Nachází se mezi železničními tratěmi Přerov – Břeclav a Hulín – Kroměříž na severovýchodním okraji města Hulín. V severní části se nachází tůň s rákosinou odvodňovaná strouhou, zbytek tvoří podmáčená louka, dnes již převážně zarostlá vrbami. Napříč územím prochází místní komunikace Hulín – Pravčice.

Lokalita Skalky představuje mokřadní biotopy v opuštěné písčinné s výskytem kuňky ohnivě. Nachází se v nivě řeky Rusavy mezi Pláňavským rybníkem a silnicí spojující Hulín a Záhlinice.

Svůj význam má i Přírodní park Záhlinické rybníky, jako komplex s vysokou krajinářskou hodnotou, plnící významnou ekologickou funkci regionálního biocentra. Vznikl spojením rybníků, luk a lužního lesa, jako mokřad mezinárodního významu. Jeho součástí jsou také lužní lesy Filena a Zbytky.

Oproti výše uvedeným zeleným plochám se nachází v Hulíně i plochy, které ztratily svou původní funkci, s rozpadajícími se průmyslovými a zemědělskými budovami, tzv. brownfields.

Přímo v centru města se nachází průmyslový areál bývalé firmy Unitex, v současné době využívaný jen částečně. Regeneraci areálu brání probíhající soudní spor o jeho vlastnictví. Při jihozápadním okraji města se nachází areál bývalého podniku Šohaj, jehož hlavní výrobní budovu ponechává zatím její vlastník bez využití. Na jihu zastavěného území se nachází areál bývalého cukrovaru v soukromém vlastnictví a v současné době dochází k jeho postupné regeneraci.

Další takovou plochou je i bývalý státní statek, nacházející se severně od města. V tomto areálu bylo již několik budov zrekonstruováno a našlo nové využití, ovšem stále se zde nachází další budovy ve zchátralém stavu. Tyto jsou však v soukromém vlastnictví.

V souladu s nadřazenou krajskou dokumentací jsou na území města Hulína navrženy a v platném územním plánu zapracovány dvě protipovodňové hráze, jedna v k. ú. Hulín a jedna v k. ú. Záhlinice.

Shrnutí:

Na území města Hulína se nacházejí dvě evropsky významné lokality soustavy NATURA 2000, a to Mokřad Pumpák a Skalky.

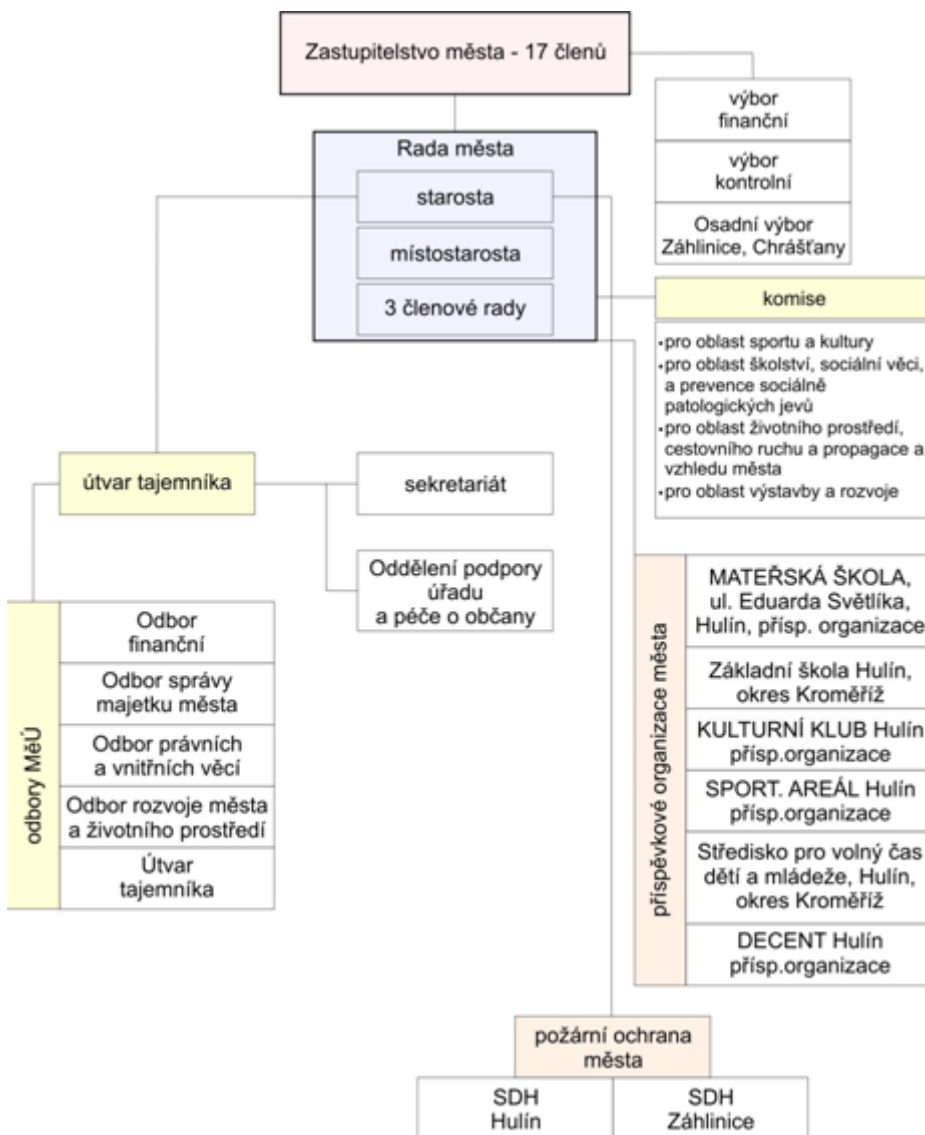
Svůj význam má i Přírodní park Záhlinické rybníky, jehož součástí jsou také lužní lesy Filena a Zbytky.

Plochy brownfields - průmyslový areál bývalé firmy Unitex, areál bývalého podniku Šohaj, areál bývalého cukrovaru a bývalý státní statek.

Na území města Hulína jsou navrženy dvě protipovodňové hráze, jedna v k. ú. Hulín a jedna v k. ú. Záhlinice.

7. Správa města

Schéma organizační struktury města Hulína a Městského úřadu Hulín



Městský úřad Hulín je výkonným orgánem města Hulína, přičemž se ve své činnosti řídí zákonem č. 128/2000 Sb., o obcích, ve znění později vydaných předpisů a dalšími souvisejícími právními předpisy a v jejich mezích organizačním řádem. Městský úřad jako pověřený obecní úřad není orgánem státní správy a nemá právní subjektivitu.

Působnost a postavení úřadu upravuje zákon o obcích a zvláštní zákony. Úřad plní úkoly v oblasti samostatné i přenesené působnosti. Jeho vztahy k orgánům obce upravuje zákon o obcích.

V oblasti samostatné působnosti odpovídá úřad radě a zastupitelstvu. Ve věcech přenesené působnosti je podřízen Krajskému úřadu Zlínského kraje, pokud zvláštní zákon nestanoví jinak.

V oblasti samostatné působnosti

- plní úkoly, které mu uložila rada nebo zastupitelstvo, a podílí se na přípravě podkladů pro jednání

- rady a zastupitelstva a na zabezpečování plnění jejich usnesení,
- pomáhá výborům zastupitelstva a komisím rady v jejich činnosti.

V oblasti přenesené působnosti

- vykonává státní správu v územním obvodu města s výjimkou věcí, které patří do působnosti zastupitelstva, rady a zvláštních orgánů města. Územní obvod města, ve kterém úřad vykonává svou působnost, tvoří katastrální území Hulín, Záhlinice a Chrástany u Hulína,
- jako pověřený městský úřad vykonává státní správu pro obce ve správním obvodu vymezeném územím obcí Břest, Hulín a Pravčice v souladu s Vyhl. MV č. 388/2002 o stanovení správních obvodů obcí s pověřeným obecním úřadem a správních obvodů obcí s rozšířenou působností,
- rozhoduje o poskytování informací žadateli podle zvláštního zákona.

Na základě uzavřených veřejnoprávních smluv Městský úřad Hulín pro správní obvod obce Břest a Pravčice zapisuje a vkládá údaje do Registru územní identifikace, adres a nemovitostí a projednává přestupy proti veřejnému pořádku, občanskému soužití a majetku.

K dnešnímu dni je počet zaměstnanců města Hulína zařazených do úřadu ustálený na počtu 35 (33,25 přepočtených úvazků), počet osob na veřejně prospěšných pracích se může v průběhu roku pohybovat mezi 10 až 15 v závislosti na potřebách města. Město Hulín aktivně využívá i možnosti spolupráce s úřadem práce a pracovními agenturami, které v rámci dotačních programů z projektů Evropské unie poskytují absolventy k získání jednorocní praxe.

Město zřizuje rozhodnutím zastupitelstva příspěvkové organizace jako samostatné jednotky s právní subjektivitou. Úkoly zřizovatele vůči nim plní rada. Na úseku financí metodicky řídí příspěvkové organizace finanční odbor prostřednictvím vedoucího finančního odboru.

Seznam organizací zřizovaných městem:

MATEŘSKÁ ŠKOLA, ul. Eduarda Světlíka, Hulín, příspěvková organizace, IČ 70842302, sídlo: Eduarda Světlíka 1197, Hulín, okres Kroměříž,

ZÁKLADNÍ ŠKOLA Hulín, příspěvková organizace, IČ 70880263, sídlo: Nábřeží 938, Hulín, okres Kroměříž,

KULTURNÍ KLUB Hulín, příspěvková organizace, IČ 63458837, sídlo: Třebízského 194, Hulín, okres Kroměříž,

SPORTOVNÍ AREÁL Hulín, příspěvková organizace, IČ 70436363, sídlo: Antonína Dvořáka 1214, Hulín, okres Kroměříž,

Středisko pro volný čas dětí a mládeže, Hulín, IČ 71230955, sídlo: Nábřeží 696, Hulín, okres Kroměříž,

DECENT Hulín, příspěvková organizace, IČ 47934344, sídlo: Eduarda Světlíka 1197, Hulín, okres Kroměříž.

Město Hulín se každoročně podílí na financování provozních výdajů a výdajů na činnosti jednotlivých příspěvkových organizací částkou, která je schválena v jeho rozpočtu. Dále vydává finanční prostředky, které jsou investovány do zhodnocování staveb a zařízení v užívání organizací. Opravy menšího rozsahu

jsou hrazeny z vlastních finančních prostředků města, pro rozsáhlejší modernizace a rekonstrukce objektů město ke svým prostředkům využívá finanční podpory z dostupných dotačních titulů. Údaje za rok 2008 – 2012 jsou ze závěrečných účtů, rok 2013 ze schváleného rozpočtu pro tento rok.

Tab. 15 – Finanční částka pro provoz / investice příspěvkových organizací (v tis. Kč)

příspěvková organizace	rok 2008	rok 2009	rok 2010	rok 2011	rok 2012	rok 2013
Mateřská škola	2 002	2 000	1 950/8370	1 960	1 860	2 000/400
Základní škola	4 673/6499	4 073/534	4 015/12673	3 307/5852	3 140/398	3 200
Kulturní klub	3 804	3 370/84	3 366/29	3 535	2 911	3 000/240
Sportovní areál	2 560/394	2 300/1400	2 205/391	2 105/70	1 850/226	2 000/150
Středisko volného času	807	672	500/212	500/1 805	400	450/250
DECENT	2666	2 420	2 565	2 613/21	2 610	2 700/150
KOMBYT	100					

Zdroj Městský úřad Hulín – finanční odbor

Po ukončení účetního období (do května následujícího roku) předkládají příspěvkové organizace zprávy o svém hospodaření ke schválení Radě města Hulína, hospodářské výsledky jsou zapracovány v závěrečném účtu města Hulína.

Město Hulín má 100% obchodní podíl ve dvou společnostech s ručením omezeným a to KOMBYT SERVIS, s.r.o., IČ 27666441, se sídlem v Hulíně, Kostelní 344, jejímž předmětem podnikání je zejména provozování služeb pro město, pohřební služby, správcovská činnost bytovým domům, servisní činnosti v oblasti vodoinstalatérství, topenářství, elektro, provozování silniční motorové dopravy, a SATE Hulín s.r.o., IČ 25517465, se sídlem v Hulíně, Družba 1198, která se zabývá zejména výrobou tepelné energie a jejím rozváděním.

Shrnutí:

Městský úřad plní úkoly v oblasti samostatné i přenesené působnosti. Jeho vztahy k orgánům obce upravuje zákon o obcích. Na základě uzavřených veřejnoprávních smluv Městský úřad Hulín pro správní obvod obce Břest a Pravčice zapisuje a vkládá údaje do Registru územní identifikace, adres a nemovitostí a projednává přestupky proti veřejnému pořádku, občanskému soužití a majetku.

Město Hulín aktivně využívá i možnosti spolupráce s úřadem práce a pracovními agenturami, které v rámci dotačních programů z projektů Evropské unie poskytují absolventy k získání jednorozhodné praxe.

Město zřizuje rozhodnutím zastupitelstva příspěvkové organizace jako samostatné jednotky s právní subjektivitou. Město Hulín má 100% obchodní podíl ve dvou společnostech s ručením omezeným a to KOMBYT SERVIS, s.r.o. a SATE Hulín s.r.o.

Hospodaření města

Město Hulín sestavuje v souladu se zákonem č. 250/2000 Sb., o rozpočtových pravidlech územních rozpočtů vyrovnaný rozpočet, rozpočet je nakonec schválen jako schodkový a schodek je uhrazen finančními prostředky z minulých let (v roce 2009 pak návratným finančním zdrojem).

Tab. 16.

(v tis. Kč) / rok	rok 2008	rok 2009	rok 2010	rok 2011	rok 2012
bilance rozpočtového hospodaření	20 650,9	- 13 574,4	6 828,0	6 579,7	6 946,6
získané dotace (Investičního i neinvestičního charakteru)	11 893,7	12 389,1	15 830,1	15 711,8	12 565,9
podíl běžných výdajů na celkových příjmech	60 %	80 %	67 %	75%	80%

Zdroj: Městský úřad Hulín – finanční odbor

Město Hulín jako vlastník nemovitého majetku je zodpovědné i za nakládání s ním. Je vlastníkem zejména nemovitého majetku, který ke své činnosti využívají příspěvkové organizace (např. škola, školka, jesle, sportovní areál, středisko volného času, kulturní klub, část budovy „staré školy“), majetku, který je využíván pro aktivity města (budova městského úřadu, muzeum Fr. Skopalíka v Záhlinicích, kulturní památky), bytových domů a bytů sociálního bydlení a objektů, které jsou pronajímány podnikatelům (část budovy „staré školy“, část budovy hasičské zbrojnice, budova s lékárnou, tržnice, 3 pavilony na ul. Holešovská, hospoda U čápa v Záhlinicích, část budovy MŠ v Záhlinicích, vodní plochy a další).

Plánovaný příjem z pronájmu po odpočtu nákladů v roce 2013 je 620 tisíc Kč.

Každoročně je z celkového rozpočtu města vyčleňována určitá částka sloužící k zabezpečení rozvoje města, jeho infrastruktury a služeb, prostřednictvím investičních akcí. Tato část rozpočtu, sloužící k podpoře investičních akcí, je v posledních letech doplňována složkou finanční podpory z dotačních titulů a město se přirozeně snaží o co nejvyšší navýšení rozpočtu o tuto složku k zajištění vícezdrojového financování svých investičních akcí.

Přehled o podílu investiční složky na celkovém rozpočtu města a výše a podílu dotací na investičních

výdajích v letech 2003 - 2011 je součástí Tab. č. 17.

Tab. 17 Podíl investičních výdajů a dotací na příjmech města v letech 2008-2012.

rok	Celkové příjmy města (Kč)	Investiční výdaje celkem (Kč)	Podíl celkových investic na příjmech města (%)	Výše investic realizovaných prostřednictvím dotace (Kč)	Podíl investic na celkových investičních výdajích (%)
2008	135 514 594	32 838 549	24,2	9 654 000	29,4
2009	99 354 328	31 827 404	32,0	9 747 000	30,6
2010	113 145 409	33 716 702	29,8	12 537 377	37,5
2011	101 805 870	21 239 401	20,9	11 415 861	53,7
2012	89 946 262	19 320 497	21,5	11 099 330	57,5

Zdroj: Městský úřad Hulín - finanční odbor

Město Hulín finančně podporuje fyzické osoby a nevládní neziskové organizace (spolky, sdružení, obecně prospěšné společnosti apod.), které provozují veřejně prospěšnou činnost na území města Hulína.

Rada města Hulína vyhláší 2 až 3 x ročně **výzvy k podání žádostí o poskytnutí veřejné finanční podpory z Programového fondu města Hulína** s finanční dotací ve výši schválené rozpočtem města v příslušném období na činnost neziskových organizací zejména s početnou členskou základnou a úspěšnou reprezentací města v rámci ČR i v zahraničí. Postup při udílení grantů se řídí Pravidly pro poskytování veřejné finanční podpory z Programového fondu města Hulína.

Shrnutí:

Ve sledovaném pětiletém období (2008 - 2012) docházelo postupně ke snižování celkových příjmů města (k většímu propadu došlo v roce 2009, kdy město ukončilo hospodaření v záporných hodnotách, a minusový rozdíl hospodaření musel být uhrazen návratným finančním zdrojem). Klesající tendence příjmů je vzhledem ke globální ekonomické situaci předpokládána i v roce 2013, kdy rozpočet města počítá s celkovými příjmy ve výši 72 791 tisíc Kč, z čehož největší položku tvoří daňové příjmy ve výši 62 670 tisíc Kč.

Vzhledem ke klesajícím příjmům město přijalo taková opatření, aby klesaly i celkové výdaje. V letech

2010 – 2012 se to podle kladného výsledku hospodaření městu daří, rozpočet na rok 2013 je stanoven jako vyrovnaný.

Největší výdaje města tvoří každoročně služby pro obyvatelstvo (např. náklady na činnost příspěvkových organizací, investiční náklady, provoz veřejného osvětlení, provoz systému likvidace odpadů, dotace občanským sdružením a další), následují náklady na všeobecnou veřejnou správu.

Bezpečnost

Pro zpracování této kapitoly byla využita zejména data ze zprávy o bezpečnostní situaci ve městě Hulín, kterou předkládá jedenkrát ročně služební obvod Obvodního oddělení Policie České republiky Hulín vedení města. Služební obvod byl znovuobnoven k datu 01.01.2010.

V roce 2012 bylo spácháno na území města Hulína celkem 116 trestných činů, jejich celková objasněnost činila 60,45%. Ze zprávy dále vyplývá, že v roce 2012 bylo Policií ČR evidováno celkem 1021 přestupků, bylo zjištěno 21 podnapilých řidičů a 8 řidičů pod vlivem omamné psychotropní látky.

Provádět přestupková řízení pro přestupky spáchané v Hulíně, ale i v sousedních obcích Břest a Pravčice patří do náplně práce odboru právních a vnitřních věcí Městského úřadu Hulín. V roce 2012 zde bylo projednáno celkem 86 přestupků, z nichž u nadpoloviční většiny se jednalo o přestupky proti občanskému soužití. Z celkového počtu šlo jen o dva přestupky spáchané mladistvými do 18 let.

Město Hulín usiluje o snížení kriminality ve městě v rámci prevence, při které se zaměřuje zejména na seniory, v uplynulém období podporovalo např. pořizování bezpečnostních řetízků na dveře a upozorňovacího zařízení pro seniory. Do činnosti prevence lze zařadit i pořizování stojanů na kola a vybudování lezecké stěny (volnočasová aktivita).

V průběhu celého roku probíhají činnosti zaměřené na prevenci předcházení kriminality i pro děti a mládež, pořádaných kromě města i mateřskou a základní školou, kterých se účastní také policisté OOP Hulín. Jedná se o různé sportovní a kulturní akce jako je např. dětský den.

Vzhledem k tomu, že služebna státní Policie ČR se nachází přímo ve městě - Obvodní oddělení policie Hulín, Družba 1188 - je dojezdová doba krátká.

Ve spojitosti s uživateli návykových látek z hlediska bezpečnosti ve městě můžeme hovořit o krizových lokalitách, ve kterých se tito zdržují, v letních měsících se jedná o území parku za školou a ve večerních hodinách i náměstí.

K připravenosti řešení krizových situací ve městě je vypracován Plán krizové připravenosti města Hulín, který byl projednán v Radě města Hulína dne 14.07.2011. Analýza rizik pro město Hulín je rozpracována dále i v Krizovém plánu Zlínského kraje a Krizovém plánu obce s rozšířenou působností Kroměříž. Podle této analýzy jsou riziky s největší pravděpodobností povodeň na řece Moravě nebo Rusavě, vznik ohnisek ptačí chřipky ve velkochovech Skaštice, Žalkovice, Kyselovice, Holešov Míškovice nebo Lehotice, a ostatní rizika (velké dopravní nehody, ohrožení občanů města nebo životního prostředí).

Doba dojezdu vozidel profesionálního Hasičského záchranného sboru z Kroměříže do Hulína je do 10 minut od nahlášení situace vyžadující jejich přítomnost.

Organizaci a zásady zabezpečení požární ochrany ve městě upravuje Požární řád města Hulína, který byl vydán jako Obecně závazná vyhláška č. 7/2010 města. Ochrana životů, zdraví a majetku města před požáry, živelnými pohromami a jinými mimořádnými událostmi je zajištěna jednotkou sboru dobrovolných hasičů obce:

- jednotka SDH Hulín, JPO III, se sídlem nám. Míru 113, Hulín
- jednotka SDH Záhlinice, JPO V, se sídlem Záhlinice 18.

Pro Hulín je dále zpracován Povodňový plán města Hulín, který byl aktualizován v roce 2010 a jehož účelem je ochrana před povodněmi. Povodňový plán obsahuje soubor opatření k předcházení a zamezení škod na objektech, majetku a obyvatelstvu v ohrožených oblastech řeky Rusavy a potoků Mojena a Žabínek

Varování obyvatel před nebezpečím (zejm. živelním) v Hulíně probíhá sirénou umístěnou na budově radnice, u které rozlišujeme varovný signál všeobecná výstraha a požární poplach. Tento způsob varování je při živelních pohromách doprovázen mluveným slovem z projíždějících vozidel k tomu určených (např. policie, hasiči) nebo obecním rozhlasem, který postupně (již šestým rokem) město v rámci investice z dotačního programu „Výstavba informačního, varovacího a vyznamovacího systému“ Zlínského kraje přebudovává na tzv. „bezdrátový rozhlas“. Tato investice po dokončení v letošním roce umožní v krizových situacích zahájit relaci místního rozhlasu přímo z místa havárie propojením mobilním telefonem.

Shrnutí:

Vedení města Hulína se podařilo k datu 01.01.2010 dohodnout znovuoobnovení služebny státní Policie ČR přímo ve městě. V období, kdy zde tato služebna nebyla, se pocit bezpečí, který je subjektivním faktorem, nevypovídá o tom, zda je město či jeho vybrané lokality doopravdy nebezpečné, nicméně odráží pocity občanů, kteří v něm bydlí, a je pro kladné hodnocení kvality života ve městě obyvatelstvem velmi důležitý, zhoršil. Znovuoobnovení služebny je objektivně přínosem z hlediska klesajícího počtu řešených trestných činů a přestupků. Na subjektivním pocitu obyvatel, že ve městě kriminalita stoupá, se ovšem podepisuje všeobecný trend snižování výdajů, ze kterého vyplývá omezený počet policistů na poměrně velké zásahové území (na území o velikosti celkem 96 km² (cca 17 tisíc lidí) operuje 12 policistů, z toho 8 v obchůzkové a hlídkové službě).

Doba dojezdu vozidel profesionálního Hasičského záchranného sboru z Kroměříže do Hulína je do 10 minut od nahlášení situace vyžadující jejich přítomnost.

Organizaci a zásady zabezpečení požární ochrany ve městě upravuje Požární řád města Hulína. Ochrana životů, zdraví a majetku města před požáry, živelnými pohromami a jinými mimořádnými událostmi je zajištěna jednotkou sboru dobrovolných hasičů obce, a to jednotkou SDH Hulín a jednotkou SDH Záhlinice.

Pro Hulín je zpracován Povodňový plán města Hulín, jehož účelem je ochrana před povodněmi. Varování obyvatel před nebezpečím (zejm. živelním) v Hulíně probíhá sirénou umístěnou na budově radnice nebo obecním rozhlasem.

Vnější vztahy a vazby

Město Hulín je členem několika sdružení, svazků obcí a jedné obecně prospěšné společnosti. Jsou to:

- Svaz měst a obcí České republiky, zájmové sdružení právnických osob se sídlem 5. května 1640/65 140 21 Praha 4
- Svaz měst a obcí Východní Moravy, občanské sdružení se sídlem Třída Tomáše Bati 5146, 760 01 Zlín
- RESO – Regionální sdružení obcí, svazek obcí, nám. Míru 162, 768 24 Hulín,
- Sdružení obcí pro rozvoj Baťova kanálu a vodní cesty na řece Moravě, dobrovolný svazek obcí, Palackého nám. 293, 686 01 Uherské Hradiště,
- Mikroregion Jižní Haná, svazek obcí, nám. Komenského 170, 763 62 Tlumačov,
- Místní akční skupina Jižní Haná, o. p. s., nám. Míru 162, 768 24 Hulín,

Přínos z činnosti obou svazů měst a obcí je zejména ve výměně informací a podílu na některých drobných projektech realizovaných SMO VM. Mikroregion Jižní Haná je prostředkem pro spolupráci mezi jeho členskými obcemi zejména v oblasti sportu a kultury. Společné akce jsou směřovány do skupiny seniorů a dětí. Spolu se sdružením pro rozvoj Baťova kanálu je snahou společně postupovat v oblasti rozvoje cestovního ruchu v návaznosti na Baťův kanál a jeho aktivity. RESO je sdružením významně působícím na území členských obcí v systému třídění odpadů a je součástí realizace plánu odpadového hospodářství. MAS JH je nově založenou společností, která má zvýšit absorpční kapacitu území pro čerpání prostředků EU v plánovacím období 2014+ z PRV a dalších zdrojů metodou LEADER.

V současné době město Hulín nemá žádné aktivní partnerské vztahy s jinou obcí v České republice ani v zahraničí. V minulosti byla uzavřena smlouva o spolupráci s městem Zlaté Moravce. Je však mezi obcemi nefunkční. Vztahy se udržely pouze na úrovni uměleckých škol a výměny souborů a interpretů v oblasti hudební. Tato spolupráce je rozšířena o vztahy s uměleckou školou v polském městě Sierpc a je na velmi dobré úrovni. Širší vztahy se samosprávami nejsou systematicky budovány.

A.2 Východiska pro návrhovou část

Shrnutí SWOT

SWOT analýza města Hulín definuje kromě silných stránek města také vnější faktory, které mohou napomoci nebo naopak brzdit další rozvoj města. Mezi výhody a pozitiva města patří zejména oblast vzdělávání - kvalitní školské i mimoškolní aktivity a instituce, dostupnost sociálních a zdravotních služeb. Tradiční strojírenský průmysl nabízí relativně dostatek pracovních příležitostí a pro další možný rozvoj města může být i značnou výhodou dobrá dopravní dostupnost. Z hlediska občanské vybavenosti mají obyvatelé k dispozici např. letní kino, koupaliště nebo venkovní sportovní areál. Přestože Hulín nepatří mezi významná centra cestovního ruchu, jeho velkou výhodou může být napojení města Hulín na významné cyklostezky a existence přírodních lokalit s potenciálem pro využití k rekreaci.

Mezi největší problémy, se kterými se město Hulín musí potýkat, patří především negativní dopady dopravy uvnitř města včetně nedostatečné kapacity parkovacích míst a s dopravou do značné míry souvisí také plošné omezení růstu města. Další oblast podpory, na kterou by se chtělo město zaměřit, je vzhled náměstí, využití parku nebo podpora kulturních a sportovních zařízení. Jako důležitou město vnímá samozřejmě i podporu rozvoje místních částí. V neposlední řadě je velkým tématem podpora zaměstnanosti.

Dotazníkové šetření

V rámci zpracování programu rozvoje proběhlo dotazníkové šetření, které bylo zaměřeno na 3 cílové skupiny a to obyvatele města Hulín, nestátní neziskové organizace a podnikatele, kteří mají sídlo nebo působí na území města Hulín.

Celkem bylo distribuováno 7 020 dotazníků pro obyvatele, vyplněných dotazníků se následně vrátilo 637 kusů, 56 dotazníků pro podnikatele, vyplněných dotazníků se následně vrátilo 22 kusů, a bylo osloveno 24 nestátních neziskových organizací.

Základní informace jsou uvedeny v následujícím přehledu, podrobné vyhodnocení dotazníkového šetření je součástí přílohy č. 2 tohoto programu rozvoje.

Výstupy dotazníkového šetření mezi obyvateli:

Z dotazníkového šetření vyplývá, že většina respondentů (79%) je s životem ve městě spokojena, za největší přednost ve městě považuje 57% respondentů dopravní dostupnost města, mezi kladně hodnocené oblasti života patří školství, sociální služby, zdravotní služby, volnočasové aktivity. Nedostatky jsou v pracovních příležitostech, turistické atraktivitě a celkovém vzhledu města a životního prostředí.

U konkrétních služeb a zařízení města bylo pozitivně hodnoceno koupaliště (54%) a provoz sběrného dvora (50%), negativně pak vzhled náměstí Míru (60%) a připravenost rozvojových ploch pro výstavbu rodinných domů (44%).

Z otázek na budoucí rozvoj města jednoznačně vyplývá preference aktivit pro bezpečnost a ochranu občanů ve městě (50%).

Nejvíce respondentů bylo věkové skupiny 30-49 let (30,8%), středoškolského vzdělání (41,4%), kteří žijí v Hulíně v rozmezí 21-40 let (34,7%) a jsou zaměstnanci (43%).

Výstupy dotazníkového šetření mezi nestátními neziskovými organizacemi:

Z obsahu dotazníků vyplývá, že oslovené spolky mají širokou členskou základnu, klesající tendenci v počtu členů zaznamenávají spolky sportovního zaměření, naopak v oblasti ekologie zájem roste. Spolky uvedly širokou paletu plánovaných akcí na celou dobu programu rozvoje. Co se týká spolupráce s městem je 90% spolku velmi nebo spíše spokojeno s úrovní spolupráce.

Výstupy dotazníkového šetření mezi podnikateli a živnostníky:

Dotazníkového šetření se zúčastnili zástupci různého podnikatelského zaměření, v oblasti strojírenství to byly společnosti s počtem zaměstnanců 51 – 100 a v oblasti služeb nevýrobního charakteru s počtem zaměstnanců 0 – 20 (64%). 78% oslovených podnikatelů má zájem o spolupráci s městem Hulínem, rozsah a zaměření spolupráce by měl být předmětem komunikace s vedením města.

SWOT analýza

Silné stránky

- **Knihovna**
- **Dostupnost zdravotnických služeb**
- **Venkovní sportovní areál**
- **Přírodní lokality s potenciálem pro využití k rekreaci - Lesopark Nivky, Záhlinické rybníky, Štěrkáč**
- **Informovanost občanů - měsíčník Hulíňan**
- **Muzeum**
- **Velcí zaměstnavatelé v oblasti strojírenského průmyslu - pracovní příležitosti**
- **Dobrá dopravní dostupnost - dálnice D1, železniční koridor**
- **Propojení města s okolím cyklostezkami**
- **Kvalitní předškolní a mimoškolní zařízení (MŠ, ZUŠ, SVČ)**
- **Areál koupaliště a letní kino**
- **Kvalita sociálních služeb včetně jeslí**
- **Vzdělávání, osvěta - Akademie III. věku**
- **Aktivní neziskový sektor, široká nabídka kulturních akcí**

Slabé stránky

- **Nedostatečná kapacita parkovacích míst**
- **Nedostatečné služby v oblasti pohostinství a ubytování - krach živnostníků**
- **Nedostatek pracovních příležitostí pro ženy a obyvatele s nižší kvalifikací**
- **Sociální struktura obyvatelstva - odliv kvalifikované pracovní síly**
- **Zatížení centra města nákladní dopravou**
- **Stav místních komunikací včetně chodníků a místních cyklostezek**

- Chybějící technická infrastruktura v Chrástanech
- Plošné omezení růstu města - nedostatek stavebních míst pro individuální výstavbu
- Chybí sportovní hala
- Nevyužitá kapacita sokolovny
- Vzhled náměstí
- Nedostatečné využití parku
- Špatné ŽP - ovzduší, hluk
- Nedostatky v komunikaci s obyvateli místních částí
- Nedostatečná spolupráce s Rybářstvím Přerov a z toho vyplývající vliv na rozvoj CR

Příležitosti

- Obnova a zachování původních tradic
- Baťův kanál
- Poloha města - dobrá dostupnost do okolních měst
- Průmyslová zóna v Holešově
- Využití vícezdrojového financování - dotace, MAS

Hrozby

- Krach velkých zaměstnavatelů
- Povodně
- Změna typu zemědělské výroby, nevhodná péče o krajinu
- Zvyšující se kriminalita
- Vyjíždka obyvatel za službami
- Stavba obalovny
- Stárnoucí populace - vyšší nároky na sociální služby

B. NÁVRHOVÁ ČÁST

B.1 Strategická vize




Vize Programu rozvoje města Hulína je obrazem toho, jakým směrem se bude město měnit a zlepšovat a jak bude vypadat na konci řešeného období, tj. v roce 2020.

Strategická vize Programu rozvoje města je definována na základě výsledků a závěrů analytické části, zejména provedené analýzy SWOT a dotazníkového šetření (části A. 1 + A. 2), čímž je zajištěna její budoucí reálnost a splnitelnost.

Jak bychom chtěli, aby bylo město Hulín charakterizováno po uplynutí sedmiletého období platnosti programu rozvoje?





- **Město je bezpečným místem pro spokojený život s dostupnými službami a pracovními příležitostmi.**
- **Je místem, kde chtějí zůstat a vybudovat si vlastní domov mladí lidé.**
- **Je atraktivní pro turisty a návštěvníky.**
- **Je společenstvím vzdělaných, informovaných, kulturních a aktivních občanů.**
- **Je zdravým a udržovaným místem s pěkným prostředím, kde se cítíme dobře.**

B.2 Cíle, opatření a aktivity

 Vysoká důležitost  Střední důležitost  Nízká důležitost

Cíl : „CÍL č. 1 Kvalitní život - město pro klidný, spokojený život”

Naplněním tohoto cíle dosáhnout stavu zvýšení pocitu bezpečnosti občanů, provést opatření vedoucí ke zvýšení dostupnosti služeb pro obyvatele a realizovat aktivity, které povedou ke zvýšení vzdělanosti, informovanosti a nabídky kvalitního kulturního života a budou aktivizovat občany k zapojení do společenského života obce.

Opatření : „1.1. Bezpečnost a informovanost”	Od - do	Odpovědnost	Náklady (tis. Kč)	Zdroj financování
 „1.1.a) kamerový systém” pro zvýšení bezpečnosti a pocitu bezpečí bude vybudován kamerový systém n na vybraných kritických místech (8 monitorovaných míst)	2014 - 2015	SMM	2000	Externí
 „1.1.b) výstražný systém (bezdrátový rozhlas)” dokončení digitálního výstražného a varovného systému pro lepší informovanost v krizových situacích včetně hladinového monitoringu	2014 - 2014	ORMŽP	600	Externí
 „1.1.c) prevence kriminality, sociálně patologických jevů a bezpečnosti” zvýšení informovanosti obyvatel v oblasti předcházení bezpečnostních rizik	2014 - 2020	ÚT	150	Externí
 „1.1.e) dětské dopravní hřiště” vybudování dětského hřiště u základní školy pro dopravní výchovu dětí	2014 - 2014	ORMŽP	1000	Externí

— „1.1.f) modernizace požární zbrojnice“ dobudování zejména sociálního zařízení a společenské místnosti pro zajištění činnosti zásahové jednotky sboru dobrovolných hasičů	2015 - 2015	SMM	2000	Externí
✔ „1.1.g) městská policie“ zajištění činnosti městské policie na území města (variantně)	2020 - 2020	starosta	15000	Vlastní
— „1.1.d) zpomalovací zařízení na pozemních komunikacích“ vybudování příčného prahu na silnici/ulici	2014 - 2020	ORMŽP	125	Vlastní

Opatření : „1. 2. Sociální služby“

	Od - do	Odpovědnost	Náklady (tis. Kč)	Zdroj financování
✔ „1.2.a) klub seniorů“ vybudování zázemí pro činnost klubu seniorů	2014 - 2015	ÚT	300	Vlastní
✔ „1.2.b) rozšíření terénní sociální služby“ zajištění podmínek pro udržení a rozšíření terénních sociálních služeb (zvýšení kapacity, rozšíření spádové oblasti)	2014 - 2014	Decent	500	Externí
✔ „1.2.c) podpora a rozšíření jeslí“ udržení a postupné zvyšování kapacity jeslí dle potřeby	2018 - 2018	Decent	2000	Vlastní
— „1.2.d) denní stacionář pro seniory“ rozšíření sociálních služeb o zřízení denního stacionáře pro seniory	2018 - 2018	Decent	5000	Externí
✔ „1.2.e) pobytové zařízení sociálního charakteru (domov důchodců)“ vybudování nebo zajištění institucionální péče o seniory	2020 - 2020	ORMŽP	50000	Externí

Opatření : „1. 3. Školství a vzdělávání“

	Od - do	Odpovědnost	Náklady (tis. Kč)	Zdroj financování
✔ „1.3.a) mateřské centrum“ podpořit a systematizovat činnost mateřského centra při SVC	2014 - 2014	SVČ, ÚT	50	Vlastní
✔ „1.3.b) podpora mateřské školy“ zlepšení materiálně technického vybavení mateřských škol s důrazem na venkovní mobiliář	2014 - 2014	MŠ, ORMŽP	500	Externí
✔ „1.3.c) podpora základní školy“ zlepšení materiálně technického vybavení školy se zaměřením na výuku přírodovědných předmětů a polytechnické výchovy	2015 - 2015	ORMŽP	300	Externí
✔ „1.3.d) rozšíření aktivit a podpora činnosti střed. volného času“ zvýšení nabídky volnočasových aktivit SVC se zaměřením na nepravidelné a spontánní aktivity	2015 - 2015	SVČ	50	Externí
✔ „1.3.e) podpora neziskových organizací v oblasti osvěty“ podpora osvětové činnosti neziskových organizací směrem k veřejnosti	2014 - 2020	ÚT	1000	Externí
✔ „1.3.f) kurzy pro vzdělávání seniorů“ zvýšení kvality systému vzdělávání seniorů (Akademie III. věku)	2014 - 2020	ÚT	50	Externí

Opatření : „1. 4. Kultura a sport, volný čas (včetně podpory neziskových organizací)“

	Od - do	Odpovědnost	Náklady (tis. Kč)	Zdroj financování
✔ „1.4 a) kulturní centrum (ze sokolovny)“ přesunutí činnosti kulturního klubu do prostor sokolovny, dovybavení zázemí	2016 - 2018	ORMŽP	25000	Externí
✔ „1.4 b) znovuoobnovení tradic - trhy, hody, folklor“ obnovení a zajištění udržitelnosti aktivit v oblasti místních tradic a folklóru	2014 - 2020	SMM, KK, SVČ	1400	Vlastní
✔ „1.4 c) propagace společenských a kulturních akcí“ marketingová podpora kulturních aktivit města	2014 - 2020	SMM, KK	1000	Externí
✔ „1.4 d) sportovní hala“ vybudování sportovní haly u základní školy	2017 - 2017	ORMŽP	10000	Externí
✔ „1.4 e) volejbalový a tenisový areál v parku“ vybudování nového zázemí pro sportovní oddíly	2014 - 2015	ORMŽP	7000	Externí
✔ „1.4 f) revitalizace sídliště (posilovací stroje, klidové zóny)“ v rámci dalších etap revitalizace sídlišť vybudovat klidové a relaxační zóny	2014 - 2017	ORMŽP	1500	Externí

⬆ „1.4 g) podpora neziskových organizací” podpora neziskových organizací v oblasti nových sportovních akcí se zaměřením na využití sportovního areálu	2014 - 2020	ÚT	50	Externí
— „1.4 h) venkovní kluziště” pořízení venkovního mobilního kluziště	2015 - 2015	ORMŽP	1000	Vlastní
— „1.4 i) rekonstrukce tribuny sportovního areálu” rekonstrukce tribuny - výměna sedaček, zábradlí ...	2019 - 2019	ORMŽP	1500	Externí
— „1.4 j) víceúčelová hřiště” vybudování víceúčelových hřišť na Družbě a v Záhlinicích	2015 - 2016	ORMŽP	3000	Externí
— „1.4 k) modernizace areálu ONDRÁŠ Rajnochovice (dětská rekreace)” postupná obměna stávajících chatek, rekonstrukce kuchyně, zajištění provozu i v zimní sezóně	2014 - 2019	SMM,SVČ	1500	Externí

Cíl : „CÍL č. 2 Rozvoj - atraktivní Hulín”

Zvýšit atraktivitu města tak, aby mladí lidé neměli důvod odcházet, ale spíše ve městě zůstávali, vybudovali si zde bydlení a vztahy. Realizovat aktivity vedoucí k podpoře cestovního ruchu a jeho propagaci.

Opatření : „2. 1. Bydlení a výstavba (vč. technické infrastruktury)”	Od - do	Odpovědnost	Náklady (tis. Kč)	Zdroj financování
⬆ „2.1 a) plynofikace Chrášťan” realizace rozvodu plynu v Chrášťanech	2016 - 2016	ORMŽP	4000	Vlastní
⬆ „2.1 b) vybudování infrastruktury pro individuální výstavbu v části zvané Záhlinice u hřiště” zasíťování pozemků vhodných k individuální výstavbě v Záhlinicích	2017 - 2017	ORMŽP	2000	Externí
⬆ „2.1 c) vybudování kolumbária” vybudování kolumbária a vsypové loučky na hřbitově v Hulíně	2014 - 2014	ORMŽP	1500	Vlastní
— „2.1 g) vyčlenění nového rozvojového území pro bydlení v úz. plánovací dokumentaci” zpracování územních studií pro dvě lokality	2015 - 2015	ORMŽP	100	Vlastní
— „2.1 h) získání ploch pro výstavbu ve spolupráci s vlastníky, výkupy, zasíťování” vyřešení vlastnických vztahů pro individuální výstavbu a případné vybudování infrastruktury (dopravní a technické)	2015 - 2015	SMM,ORMŽP	5000	Externí
— „2.1.i) odkanalizování místních částí Záhlinice a Chrášťany” rekonstrukce kanalizace v Záhlinicích a Chrášťanech, napojení Záhlinic na ČOV Hulín a vybudování ČOV v Chrášťanech	2018 - 2019	ORMŽP	20000	Externí
— „2.1.j) parkovací místa u hřbitova v Záhlinicích a Chrášťanech” vybudování parkovacích míst u hřbitovů v Záhlinicích a Chrášťanech	2015 - 2015	ORMŽP	1000	Vlastní + externí
✓ „2.1 l) vybudování startovacích bytů” vybudování startovacích bytů pro mladé rodiny	2019 - 2019	ORMŽP	20000	Vlastní + externí
⬆ „2.1.d) pasportizace veřejného osvětlení” zpracování pasportu stavu veřejného osvětlení	2014 - 2014	SMM	100	Vlastní
⬆ „2.1.e) plán oprav veřejného osvětlení” nastavení priorit oprav veřejného osvětlení	2014 - 2014	SMM	25	Vlastní
⬆ „2.1.f) opravy veřejného osvětlení” postupná realizace oprav veřejného osvětlení	2014 - 2020	SMM,ORMŽP	1400	Vlastní + externí
— „2.1.k) parkovací místa u základní školy” vybudování parkovacích míst pro potřeby základní školy na ulici Holešovská	2017 - 2017	ORMŽP	600	Vlastní
Opatření : „2. 2. Dopravní infrastruktura”	Od - do	Odpovědnost	Náklady (tis. Kč)	Zdroj financování
⬆ „2.2.a) pasportizace místních komunikací a chodníků” zpracování pasportu stavu komunikací	2014 - 2014	SMM,ORMŽP	200	Vlastní

⬆️ „2.2.b) plán oprav místních komunikací a chodníků“ nastavení priorit oprav místních komunikací a chodníků	2014 - 2014	SMM, ORMŽP	50	Vlastní
⬆️ „2.2.c) opravy MK a chodníků“ postupná realizace oprav místních komunikací a chodníků	2014 - 2020	SMM, ORMŽP	14000	Externí
⬆️ „2.2.d) lávka pro pěší přes řeku Rusavu“ propojení ulice Mezivodí a Javorová	2019 - 2019	SMM, ORMŽP	5000	Vlastní + externí

Opatření : „2. 3. Zaměstnanost a podpora podnikání“

	Od - do	Odpovědnost	Náklady (tis. Kč)	Zdroj financování
⬆️ „2.3.a) podpora zaměstnanosti formou VPP“ vytváření veřejně prospěšných pracovních míst ve spolupráci s úřadem práce	2014 - 2020	ÚT, SMM	500	Vlastní
— „2.3.b) vybudování podnikatelského inkubátoru“ zajištění prostor pro nově vznikající živnostníky, OSVČ a malé firmy	2015 - 2015	SMM	2000	Vlastní
— „2.3.c) podpora podnikatelské sféry (dotované prostory)“ udržení technického stavu stávajících nebytových prostor ve vlastnictví města	2014 - 2014	SMM	200	Vlastní

Opatření : „2. 4. Cestovní ruch“

	Od - do	Odpovědnost	Náklady (tis. Kč)	Zdroj financování
⬆️ „2.4 a) opravy kulturních památek“ systematická údržba a rekonstrukce historických objektů	2014 - 2020	ORMŽP	500	Externí
⬆️ „2.4 b) propagace turistické atraktivity města (blízko k památkám v okolí)“ vydání propagačních tiskovin pro posílení marketingu v oblasti cestovního ruchu	2014 - 2020	SMM	350	Externí
⬆️ „2.4 c) Muzeum Františka Skopalíka - rozšíření expozice, pořádání kulturních akcí“ rozšíření expozice o přírodovědnou a geologickou část	2014 - 2016	ORMŽP, SMM, ÚT	500	Externí
— „2.4 d) cyklostezka Hulín - Záhlinice“ vybudování nové cyklostezky kolem Traťové strojní stanice Hulín	2016 - 2016	ORMŽP	7000	Externí
— „2.4 e) mini cyklokemp“ vybudování cyklokempu v areálu koupaliště	2016 - 2016	ORMŽP, SAH	1000	Vlastní
— „2.4 f) modernizace ubytovacích kapacit“ zlepšení ubytovacích podmínek v ubytovně SAH (sportovní areál)	2017 - 2017	SMM, ORMŽP	2000	Externí
— „2.4 g) služby turistům (infotabule, mapy)“ umístění infotabulí a map na cyklotrasách pro zvýšení informovanosti turistů	2014 - 2014	SMM	50	Vlastní
— „2.4 h) využití potenciálu Baťova kanálu a prodloužení jeho splavnosti do Km“ zřízení přístaviště na soutoku Rusavy s Moravou	2014 - 2020	SMM	250	Externí
— „2.4 i) zvýšení atraktivity okolní přírody a vodních ploch (záhlinické rybníky, lužní les, dobývací prostor štěrku)“ rozvoj spolupráce a zajištění propagace směrem k záhlinickým rybníkům a spolupráce s Rybářstvím Přerov	2014 - 2020	ORMŽP	200	Externí

Cíl : „CÍL č. 3 Ochrana, tvorba a péče o životní prostředí“

Chránit vytvářet a pečovat o životní prostředí v širším slova smyslu, vytvořit prostředí pro zdravý aktivní styl život včetně prevence civilizačních chorob, vytvářet pozitivně působící estetické prostředí veřejných prostor města. Snížit negativní dopady dopravy na životní prostředí ve městě.

Opatření : „3. 1. Vzhled města a životní prostředí (v užším i širším smyslu)“

	Od - do	Odpovědnost	Náklady (tis. Kč)	Zdroj financování
⬆️ „3.1 a) rekonstrukce náměstí Miru (veřejné WC, podium)“	2014 - 2014	ORMŽP	20000	Externí

rekonstrukce náměstí včetně vybudování soc. zařízení a zázemí pro společenské a kulturní akce					
⤴ „3.1 b) revitalizace sídliště Družba” kompletní rekonstrukce místních komunikací, zeleně, mobiliáře a vybudování nových parkovacích ploch	2014 - 2017	ORMŽP	26000	Externí	
⤴ „3.1 c) lesopark Nivky” následná péče o vybudovaný lesopark a údržba dřevin	2014 - 2015	ORMŽP	300	Externí	
⤴ „3.1 d) revitalizace parku za školou” rekonstrukce stávajících chodníků, obnova zeleně a instalace nového mobiliáře	2015 - 2015	ORMŽP	1500	Externí	
⤴ „3.1 e) revitalizace parku v Záhlinicích” rekonstrukce stávajících chodníků, obnova zeleně a instalace nového mobiliáře	2015 - 2015	ORMŽP	350	Vlastní	
⤴ „3.1 f) výsadba zeleně - aleje” vysazování alejí v extravilánu města	2014 - 2020	ORMŽP	1000	Externí	
— „3.1 g) protipovodňová opatření” vybudování záchytné vodní plochy v Chrášťanech, protipovodňové hráze v Záhlinicích a odlehčovací stoky Žabínku	2014 - 2018	ORMŽP	6000	Externí	
— „3.1 h) rekonstrukce tržnice (veřejné WC)” zlepšení zázemí pro prodejce a návštěvníky tržnice	2017 - 2017	SMM	700	Vlastní	

Opatření : „3. 2. Vliv dopravy na životní prostředí”

	Od - do	Odpovědnost	Náklady (tis. Kč)	Zdroj financování
⤴ „3.2.a) jednání o protihlukových opatřeních silnice R 55” zajištění nové hlukové studie v lokalitě U Stavu (vliv R 55)	2016 - 2016	ORMŽP	0	Externí
⤴ „3.2.b) zřízení samostatného příjezdu do areálu TOSu mimo sídliště” dořešení majetkoprávních vztahů a výstavba komunikace	2015 - 2016	ORMŽP	2000	Externí
— „3.2.c) intenzivní jednání o zamezení průjezdu kamionů městem” jednání o možnosti odklonění kamionové dopravy mimo Město Hulín	2014 - 2014	ORMŽP	60	Vlastní

B.3 Podpora realizace programu