



MINISTERSTVO  
PRO MÍSTNÍ  
ROZVOJ ČR

OBCEPRO  
PROGRAM ROZVOJE OBCE

**PROGRAM ROZVOJE OBCE**  
**JOSEFOV**  
NA OBDOBÍ LET  
**2016 - 2022**

Program rozvoje obce Josefov schválen na 31. zasedání ZO Josefov Č.U. 491/31/2022

# Úvod

---

Rozvojový program obce Josefov (PRO) je název základního plánovacího dokumentu, jehož existence je zakotvena i v zákoně č. 128/2000 Sb., o obcích. Je koncepčním materiálem s vytyčenou vizí do roku 2030 a popisem konkrétních opatření a aktivit vedoucích k naplňování dlouhodobých cílů ve střednědobém horizontu 7 let. Je základním zdrojem informací o hlavních problémech obce a navrhovaných variantách řešení, veřejně přístupným materiálem pro občany, zastupitele i externí subjekty. Je hlavním nástrojem řízení, strategickým dokumentem, podkladem pro operativní plány, pro sestavování rozpočtu obce a plánu akcí. V neposlední řadě je často nezbytným dokumentem při schvalování žádostí o dotace.

Rozvojový program respektuje urbanistickou strukturu obce, kulturní a přírodní hodnoty území. Byl vypracován s ohledem na existující územní plán obce, podklady pro tento plán, Analýzu rozvojových charakteristik a potenciálu KK a Integrovanou strategii rozvoje MAS Sokolovsko. Zpracovaný ÚP vymezuje limity rozvoje území, prvky ÚSES, chrání dochované zemědělské usedlosti, architektonicky a historicky významné stavby, vodní toky a lesní masivy v zájmovém území. PRO byl zpracováván členy realizačního týmu (Ing. Renatou Hethovou, Mgr. Janem Onakem) v období srpen-prosinec 2015, v rozšířené variantě, komunitním způsobem.

V popisné části je uvedena charakteristika obce, historické souvislosti a současný stav, sestaveno na základě informací získaných z dostupných materiálů obce, z dat ČSÚ, vlastním terénním šetřením členů realizačního týmu a rozhovory se starousedlíky. Vyhodnocení současného stavu obce vychází ze srovnávací analýzy a dotazníkového šetření. Do tvorby byli zapojeni občané obce všech věkových kategorií. Subjektivní názory občanů byly mapovány anketou, distribuovanou v písemné podobě v obecním zpravodaji a na podatelně obce, i v elektronické podobě na webu obce. V rámci veřejných setkání pracovní skupiny se dobrovolníci zapojili do tvorby SWOT analýzy, výsledná SWOT analýza publikovaná v PRO zpracovává názory občanů i zastupitelů. Priority byly určeny metodou bodování. Veřejnost se mohla k programu vyjádřit také na veřejných zasedáních zastupitelstva, informace o fázi zpracování byly průběžně aktualizovány na webu obce.

Postupně by měly být vytvářeny dostatečné podmínky pro kvalitní život v obci, pro bydlení, aktivní i pasivní odpočinek obyvatel všech věkových kategorií i návštěvníků obce. Rozvojový program zachovává základní myšlenku vypracovaných územních plánů, Josefov by se měl i nadále rozvíjet jako satelit města Sokolov, jako polyfunkční obytně obslužná obec, osada Radvanov jako obytná část, osada Luh nad Svatavou jako obytně rekreační sídlo, osada Hřebeny jako obytné sídlo rozvíjené v návaznosti na přírodní a historické hodnoty lokality, zejména areál bývalého hradu a zámku.

Revize v návrhové části, opatření a aktivit, provedena k 1. lednu 2022.

# A. ANALYTICKÁ ČÁST

---

## A.1 Charakteristika obce

### 1. Území

#### Poloha

Josefov se nachází na západě Čech, v Karlovarském kraji, v okrese Sokolov. Od Sokolova, který je příslušnou obcí s rozšířenou působností, je Josefov vzdálen přibližně 7 km. Město Habartov je vzdáleno cca 5 km, město Kraslice 20 km a krajské město Karlovy Vary 25 km.

Možnosti obce vychází z celkové pozice a aktuální situace v Karlovarském kraji, zejména pak v okrese Sokolov. Karlovarský kraj je nejvíce zaostávajícím krajem v ČR, relativní pozice kraje v hospodářské výkonnosti se stále zhoršuje, v 90. letech patřil ještě ke krajům bohatším, dynamika ekonomického vývoje je však výrazně nižší než v ostatních regionech. S tím souvisí i vývoj nezaměstnanosti, v KK se pohybovala míra nezaměstnanosti okolo průměru ČR, od roku 2003 se řadí KK k nejproblematictějším v ČR. Příčiny jsou podle Analýzy rozvojových charakteristik a potenciálu KK v nízké produktivitě práce, převaze odvětví s malou přidanou hodnotou ve struktuře regionálního hospodářství, nízkém podílu VŠ vzdělaných lidí, absenci výzkumné a vývojové základny a malém přílivu zahraničních investic. Okres Sokolov je již delší dobu zařazen mezi strukturálně postižené regiony se soustředěnou podporou státu, po 15 letech byl také celý kraj v říjnu 2015 zařazen mezi kraje s nutnou zvýšenou podporou státu, tak jako kraj Ústecký a Moravskoslezský.

Na druhé straně je Karlovarský kraj zajímavou turistickou destinací, na území kraje se nachází atraktivní turistické cíle, a to přírodní lokality (chráněné krajinné oblasti, hory..), určené pro sportovní využití (turistika, cykloturistika, vodáctví, ...) i historické a kulturní památky, včetně technických. Potenciál daný kulturně-historickými podmínkami kraj dostatečně nevyužívá, samotné Karlovy Vary jsou chápány jen jako lázeňské město a na rozvoj lázeňství se soustředí, ještě horší je situace na Sokolovsku, které je stále vnímáno jako průmyslové město. V budoucnu by však mohl při koordinované podpoře všech zainteresovaných subjektů být cestovní ruch základním podnětem pro rozvoj celé oblasti, díky poloze tedy i pro Josefov.

#### Historické souvislosti

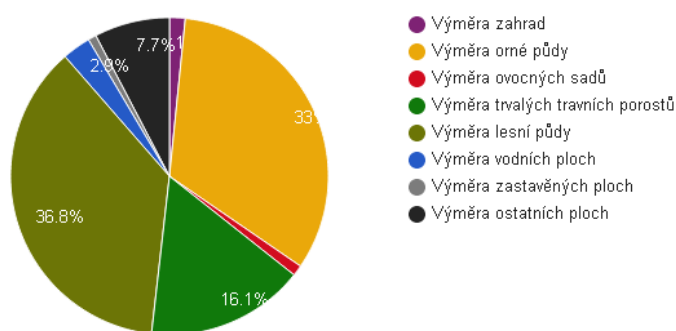
Historie řešeného území je úzce spjata s hradem (později zámek) Hartenberg, podle nejnovějších výzkumů patří mezi 10 nejstarších českých hradů. Páni z Hatemberka založili rodový hrad pravděpodobně roku 1196 nad řekou Svatavou, v blízkosti obchodní cesty z Erfurtu. Již počátkem 14. století se dle zmínek v historických listinách na panství dolovalo. V roce 1345 byl hrad považován za královský majetek a pánové z Hartemberka jej užívali jako leníci. Hlavní bohatství panství byly lesy a ložiska rud. Historicky důležitými majiteli byli přes 160 let Písnici, v 17. století zastávali úřad krajského hejtmana, přestavěli hrad v zámek, ten byl úplně zničen za 30ti leté války v roce 1621 Bavory. Již roku 1547 zde podle zmínek existoval hospodářský dvůr, na panství byl založen 1603 pivovar, existovalo několik hamrů, skláren, mlýny, papírna. V 17. století vznikla ves Hřebeny, kde se postupně vystavělo vedle vrchnostenských staveb několik domků nádeníků, kteří se živili službou na panství, zemědělstvím a paličkováním krajek. V 19. století hrad navštěvoval také J. W. Goethe, v roce 1821 zde dokonce slavil své 72. narozeniny. Jeho návštěvy připomíná tzv. Goethova vyhlídka (dnes opuštěný obelisk v dezolátním stavu). V roce 1833 byla založena ves Josefov, v témže roce se těžilo v Radvanově hnědé uhlí. V průběhu první poloviny 19. století byl založen velký zámecký rybník, k pivovaru přibyl lihovar, v Hřebenech byla vybudována sušárna lnu,

roku 1840 byla zřízena v Hřebenech škola. Až do konce druhé světové války byl zámek a celé jeho hospodářství ve velice dobrém stavu, zůstalo zde mnoho historicky cenných předmětů, např. nástěnné obrazy, cenná sbírka minerálů a zejména rozsáhlá knihovna s 333 svazky zednářské literatury. Přelom ve vývoji znamenal rok 1945 – velkostatek Hartenberk byl postaven pod národní správu, zámecká knihovna byla převezena, zámecký pivovar byl zrušen, po odsunu německého obyvatelstva se zmenšil počet obyvatel na polovinu, 1977 ukončila svou činnost základní škola, zámek byl příležitostně využíván jako sýpka a skladiště a v roce 1984 úplně vyhořel.

## Území

Správní území obce Josefov se skládá ze dvou katastrálních území, k. ú. Luh nad Svatavou a k. ú. Radvanov. Celková katastrální plocha obce činí 833,35 ha, z toho výměra orné půdy 274,89 ha, výměra trvalých travních porostů 134,45 ha, výměra lesní půdy 306,60 ha a výměra vodních ploch 24,13 ha. Území obce se skládá ze čtyř místních částí - Josefov, Hřebeny, Luh nad Svatavou a Radvanov.

### Struktura využití půdy v obci Josefov v roce 2014 (Pramen: ČSÚ)



## Krajina

Území leží na rozhraní Sokolovské pánve a Krušných hor, reliéf má charakter pahorkatiny. Nejnižším bodem je koryto řeky Svatavy pod Svatavským vrchem, 416 m. n. m., nejvyšší bod se nachází na silnici do Krajkové, 578 m. n. m., převládá nadmořská výška v intervalu 500-550 m. n. m. Území patří do povodí Ohře. Luhem nad Svatavou protéká vodní tok Svatava, do Svatavy se vlévá Dolinský potok, dalším významným tokem je Radvanovský potok v Radvanově, v katastru obce se nachází také rybník zvaný Krajkovák, užívaný k chovu ryb. Krajina má lesozemědělský ráz, převažuje extenzivně využívaná zemědělská půda, lesy najdeme zejména na svazích v okolí Svatavy a Dolinského a Radvanovského potoka.

## 2. Obyvatelstvo

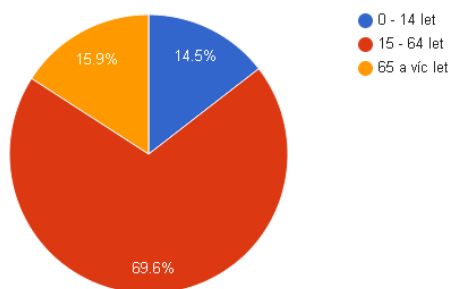
K 1. 1. 2015 v obci žilo 365 obyvatel, z toho 191 mužů, 174 žen, průměrný věk činil 41,5 roku. Zastoupení nejmladší a nejstarší věkové kategorie je přibližně stejné, ve věku do 14 let zde žilo k uvedenému datu 53 osob, nad 65 let 58 osob. V produktivním věku 131 mužů, 123 žen. Přirozený přírůstek za rok (porovnání stavu 1. 1. 2014 a 1. 1. 2015) činil 5 osob (7 narozených, 2 zemřelí), přírůstek stěhováním také 5 osob (17 přistěhovaných, 12 vystěhovaných). Od osamostatnění obce v roce 1991, kdy měla obce 275 obyvatel, počet obyvatel s drobnými výkyvy stabilně roste.

## Změna počtu obyvatel a věkové poměry v obci Josefov v porovnání s většími územními celky

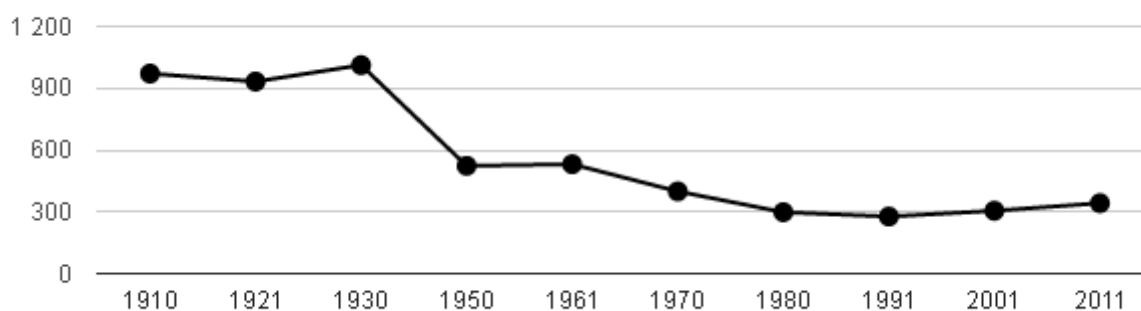
O B P A S T	Počet obyvatel v roce 2014	Změna počtu obyvatel (2001-2011)	0-14 let (%)	65 a více let (%)	Index stáří	Změna podílu obyvatel 0-14 let (2003-2013)	Změna podílu obyvatel 65+ let (2003-2013)
J o s e f o v	365,00	89,18	14,52 %	15,89 %	109,43	102,72	89,60
O R P S O K O L O V	76 729,00	103,51	15,25 %	15,68 %	107,19	113,26	67,95
O k r e s s o k o l o v	90 258,00	104,05	15,25 %	16,54 %	108,47	112,48	64,89
K a r l o v a r s k ý k r a j	299 293,00	102,96	14,86 %	17,47 %	117,53	107,24	70,56
Č R	10 538 275,00	98,02	15,19 %	17,84 %	117,45	100,26	78,10

Pramen: ČSÚ

**Věková struktura obyvatel obce Josefov v roce 2014**

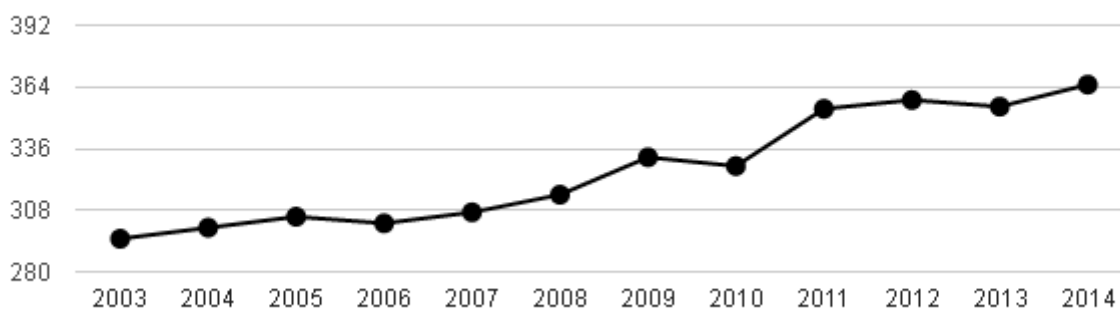


### Dlouhodobý vývoj počtu obyvatel obce Josefov od roku 1910



Pramen: ČSÚ

### Vývoj počtu obyvatel obce Josefov v letech 2003 - 2014



Pramen: ČSÚ

### Vzdělanostní struktura obyvatel obce Josefov v roce 2011



Pramen: ČSÚ

## Sociální situace

Vzhledem k historickému vývoji obce a blízkosti pohraničí je nejpočetnější národnostní menšinou původní německé obyvatelstvo. Občané německé národnosti se do obce často vrací za svými příbuznými.

Na území obce se nevyskytují žádné sociálně vyloučené lokality, výskyt sociálně slabých obyvatel souvisí s vzdělaností strukturou. Vzhledem k vysokému počtu obyvatel bez vzdělání a se základním vzděláním se v obci vyskytují občané pracující přechodně za minimální mzdu zejména na místech VPP dotovaných od ÚP. Na řadu z nich je rovněž uvalena 1 a více exekucí. Sociálně-patologické jevy však nejsou v obci zaznamenávány.

V obci se po zániku SDH nevyskytovaly žádné spolky, ani nebyla podporována osvětová a informační činnost. Po prodeji objektu s kulturním sálem chybělo zázemí pro společenské aktivity. Kulturní, sportovní a jiné společenské akce pořádalo vedení obce v prostorech budovy obecního úřadu, v zasedací místnosti s kapacitou cca 30 osob (maximálně). Přesto se vždy konalo během roku relativně mnoho akcí, řada z nich, zejména pro seniory, se stala dlouholetou tradicí, a pravidelně je každý rok doplňují akce nové. V roce 2020 vybudováno komunitní centrum s velkým sálem pro 90 osob. U komunitního centra vzniká zázemí pro venkovní kulturní akce a pro setkávání občanů.

V průběhu srpna 2015 byly zpuštěny nové webové a facebookové stránky obce. Zavedeným způsobem informování občanů je hlášení místního rozhlasu a distribuce tiskovin na vývěsních tabulích v jednotlivých osadách. Tyto tradiční způsoby informování jsou a budou zachovány vzhledem k velkému počtu obyvatel bez dovedností práce s informačními technologiemi.

## 3. Hospodářství

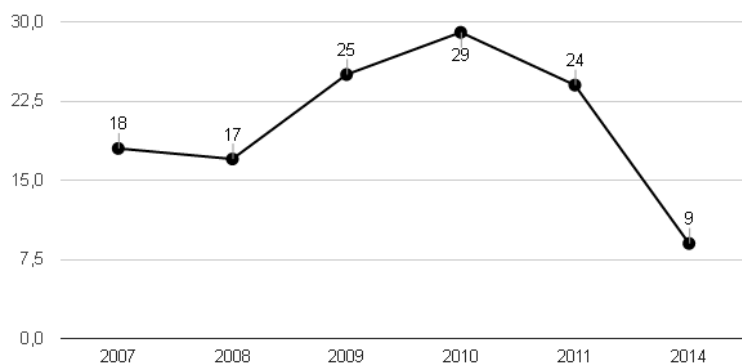
### Ekonomická situace, trh práce

Na řešeném území nejsou téměř žádné pracovní příležitosti, v obci není žádný výrobní ani větší zemědělský areál, na území obce nejsou vhodné objekty pro drobnou výrobu ani pro drobné řemeslné provozovny místního charakteru. Dle výpisu z živnostenské rejstříku má v obci sídlo či provozovnu 48 podnikatelských subjektů, jedná se o podniky jednotlivců, (převažuje zaměření autodoprava, poradenské služby, řemeslné živnosti), převážně však provozují svou činnost mimo území obce a nerozšiřují pracovní příležitosti pro občany obce. V obci jsou registrované 4 podnikatelské subjekty v oblasti zemědělské a lesní výroby, aktivně zde působí pouze 2, převážně v oblasti rostlinné výroby, a to bez zaměstnanců. V části obce Hřebený působí od roku 2008 občanské sdružení Hartenberg, jeho cílem je obnova hradu a využití historického potenciálu okolí. Aktivity sdružení zahrnují obnovu areálu hradu a okolí, stavební huť,

truhlárnu, správu nemovitostí, dobrovolnické, environmentální, vzdělávací, resocializační, kulturní a mezinárodní projekty s tradicí od roku 2001. Sezónně zaměstnává sdružení až 25 osob, spolupracuje s úřadem práce při umístění nezaměstnaných na VPP.

Vě věku od 15-64 let zde žije 254 občanů, dle statistiky úřadu práce bylo v červenci 2015 v této věkové kategorii 11 dosažitelných uchazečů o zaměstnání. Podíl nezaměstnaných tak činil 4,3 % (pro srovnání 6,27 % v ČR, v Karlovarském kraji 6,90 %, v okrese Sokolov 8,62 %). Počet nezaměstnaných se dlouhodobě pohybuje v rozmezí do 30 osob.

### Vývoj podílu nezaměstnaných osob



Pramen: ČSÚ

Většina občanů pracuje v průmyslu a ve službách, za prací cestují převážně do sídelního města Sokolov, krajského města Karlovy Vary, do Svatavy a Krajkové.

### Rekreace, cestovní ruch

V obci dnes není žádná lůžková kapacita běžného charakteru penzionu ani možnost stravování. Kromě travnaté plochy, dříve fotbalového hřiště, se v obci nevyskytují žádné rekreační a sportovní plochy pro děti ani dospělé. Přes absenci základního občanského vybavení by obec mohla potencionálně těžit v oblasti CR ze své polohy, historie, přírodního bohatství a zdařilého rozvoje cestovního ruchu v okolí.

Místním turistickým magnetem je hrad Hartenberg v části obce Hřebeny. Hradní expozice jsou nyní přístupné v budově bývalé školy, zrušené v roce 1971. Hrad a akce organizované či spoluorganizované občanským sdružením Hartenberg navštíví v současné době cca 7 000 návštěvníků za rok. V roce 2010 zde vznikla mezinárodní dobrovolnická akademie IVAH s cílem napomoci dobrovolnictví v regionu a pořádat zde mezinárodní projekty. Na pořádání dobrovolnických projektů na hradě Hartenberg se kromě občanského sdružení Hartenberg o. s. podílí také nevládní nezisková organizace INEX-Sdružení dobrovolných aktivit, která se zabývá mezinárodním dobrovolnictvím a rozvojovým vzděláváním. Účastníci z celého světa si mohou vybrat mezi workcamps, envirocamps a ARTcamps. Na období příštích 5ti let naplánovalo sdružení řadu projektů, které zvýší atraktivitu oblasti.

Atraktivní lokalitou pro turisty a cyklisty je cca 8 km vzdálený Šibeniční vrch, na který vede naučná stezka z Oloví, s Kaplí Nejsvětější Trojice (mystické místo uprostřed lesů, postaveno ze strusky, umělá jeskyně) a nově otevřená rozhledna Cibulka (ocelová konstrukce s kopulí ve tvaru cibule a nádherným výhledem až do Doupovských hor a německé části Krušných hor).

Ve vzdálenosti 3 km se v rámci rekultivace dolového území vzniklo jezero Medard. Vodní nádrž má objem cca 490 ha vody, největší hloubka cca 50 m, v případě větru vlny 2 m, břehová linie 12 km, a díky



technologii napouštění má být voda čistá jako ve skandinávských jezerech. Území jezera je dnes tzv. přechodně chráněnou plochou, je objevitelským rájem i pro laiky. Na svazích můžete vidět třetihorní pařezy, Medard je bohatý na různé druhy vodních organismů a je útočištěm pro vodní ptáky. Díky síti zpevněných cest v okolí je již dnes oblíbenou destinací cyklistů, včetně rekreačních.

## 4. Infrastruktura

### Technická infrastruktura

Vodovodní sítě jsou ve správě Vodohospodářské společnosti Sokolov, s. r. o. Řešené území je zásobováno pitnou vodou ze skupinového vodovodu Horka, Hřebený a Luh nad Svatavou jsou zásobovány z vodojemu Markvarec, obec Josefov je napojena na vodovod Horka přes redukční šachtu a Radvanov odebírá vodu z vodojemu Josefov. Stávající potrubí na řešeném území je materiálově i profilově různorodé, na mnoha místech prochází soukromými pozemky. Kvalita vody je zaručena pravidelnou kontrolou dodavatele.

Kanalizační síť má vybudovanou pouze obec Josefov, ta odvádí splaškové vody z téměř celé obce, kromě 5 nemovitostí. Je ukončena v mechanicko-biologické čistírně odpadních vod, s nedostatečnou kapacitou 24 m<sup>3</sup>. V nejbližší době je plánovaná celková rekonstrukce ČOV a zvýšení kapacity s možností připojit i ostatní části obce.

V Hřebenech je pro řadové domky vybudována kanalizace zaústěná do biologického septiku. Na odkanalizování sídla Hřebený se připravuje projektová dokumentace.

Dešťová kanalizace v obci není. Dešťová voda je odváděna otevřenými příkopy a vodotečemi.

V obci Josefov není provedená plynofikace, na území obce se nevyskytuje soustava centrálního zásobování teplem. Obyvatelstvo používá k vytápění lokální kotle na tuhá paliva, popř. propanbutan, elektrický proud, solární panely, tepelná čerpadla.

Zájmovým územím prochází venkovní vedení nadřazené soustavy VVN 110 kV a rozvody VN 22 kV pro napájení distribučních trafostanic 22/04 kV. Ve VN rozvodech 22 kV jsou pro zásobování umístěny 4 trafostanice, v každé části obce jedna s různými technickými parametry.

Obec je napojena na automatickou telefonní ústřednu v Krajkové, rozvody jsou vedeny vzdušným vedením. Územím obce Josefov prochází trasa dálkového optického sdělovacího kabelu. Internetové připojení nabízí firma Sauron CZ, s. r. o., RETE internet s. r. o. a O2 Czech Republic, a. s. pomocí tel. kabelu.

Likvidace směsného komunálního odpadu je zajištěna firmou SOTES Sokolov, společnost s ručením omezeným svozem mimo správní území obce. Na území obce není žádná oficiální skládka odpadu. V centrální části obce Josefov se nachází sběrné místo s kontejnery na velkoobjemový domovní odpad, elektroodpad a kovový odpad, provozovatelem je obec Josefov. Vyhláškou obce jsou vymezena místa pro kontejnery na tříděný odpad v každé části obce.

### Komunikace, doprava

Obcí Josefov prochází silnice III. tř. č. 21030 – Svatava, Josefov, Krajková, napojena je krátká zaslepená silnice III. tř. č. 21031 směr Radvanov, délka 1 km. Na hlavní silnici č. 21030 navazují místní obslužné komunikace v návaznosti na zastavěné plochy. Průtah i ostatní komunikace jsou bez chodníků.

V obci Hřebeny od odbočky z hlavní silnice k tzv. Cigánskému dvoru je komunikace tvořena asfaltem, délka 1 km, k nádraží pokračuje pouze zpevněná místní komunikace ve špatném stavu a bez výhyben, v délce 1 km. Z Josefova do Luhu nad Svatavou je jednopruhová silnice, 1,5 km, s výhybnami, s asfaltovým povrchem.

Na území jsou vymezené parkovací plochy s propustným povrchem, parkování dále občané řeší individuálně na svých pozemcích. Údržbu komunikací zabezpečuje dle potřeby obec pomocí zaměstnanců na VPP a Krajská správa a údržba silnic KK.

V zájmovém území se nachází dvě železniční zastávky, Hřebeny a Luh nad Svatavou, na regionální železniční trati č. 145 Sokolov – Kraslice.

Zájmovým územím vedou 3 cyklotrasy, trasa č. 2178 kopíruje frekventovanou silnici na hlavním tahu Svatava-Krajková, trasa č. 2179 kopíruje frekventovanou silnici Habartov-Josefov-Hřebeny, železniční zastávka. Trasa č. 2184 vede po silnici Josefov-Luh nad Svatavou a po lesních zpevněných cestách podél železniční tratě do Hřeben a lesní cestou až do Krajkové, tato trasa je neudržovaná, v deštivých dnech neprůjezdná.

Hromadnou autobusovou dopravu zajišťuje ČSAD Karlovy Vary. Převážná doba z Josefova do Sokolova, i zpět, na obou linkách je cca 10 min. Na lince Sokolov-Krajková se nachází jedna zastávka na hlavní komunikaci přímo v obci Josefov, docházková vzdálenost z Luhu nad Svatavou 20 min, jedna zastávka na odbočce na Radvanov (docházková vzdálenost do části Radvanov 10 min), jedna zastávka na odbočce na Hřebeny (docházková vzdálenost 5 min). V pracovní dny v obou směrech 6x spoj, o víkendu spoj 2x za den. Na lince Sokolov-Habartov je zastávka Josefov – rozcestí (docházková vzdálenost do obce Josefov 15 min) a zastávka Radvanov-rozcestí (docházková vzdálenost do obce Radvanov 10 min, do obce Josefov 25 min). V pracovních dnech 18 spojů ze Sokolova, 16 spojů do Sokolova, o víkendu 3 spoje ze Sokolova, 2 spoje do Sokolova.

Železniční dopravu zajišťuje GWTrain Regio, a. s., 24 spojů do Sokolova, i zpět, ve všední dny, 16 o víkendech.

## **5. Vybavenost obce**

### **Vybavenost obce**

Rozsah občanské vybavenosti je v současné době naprosto nevyhovující. Mnohé budovy a provozy byly v minulosti zbořeny, opuštěny a uzavřeny převážně z finančních důvodů. V roce 1990 se obec opět osamostatnila a místnosti OÚ byly zřízeny v jednom místním domě, kde byla i knihovna. Od roku 2020 knihovna přestěhována do nových prostor komunitního centra. V obci se nachází komunitní centrum a poštovna. V obci chybí ostatní občanská vybavenosti. Poštou a matrikou přísluší obec pod Habartov, hřbitov obce přísluší ke Krajkové, stavební úřad pod MěÚ Sokolov.

Mateřská škola v obci nikdy nebyla, ZŠ byla před válkou v Radvanově, škola v Hřebenech byla uzavřena v 1977, školou dnes přísluší děti do Krajkové. Nejbližší SŠ (gymnázium, odborné školy) jsou v sídelním městě Sokolov.

V minulosti byly uzavřeny i soukromé koloniály v Hřebenech a v sídle Josefov, pojízdná prodejna zajíždějící do Luhu a Radvanova již nefunguje, proto obec zajišťuje svoz zájemců o nákupy v sídelním městě senior taxi. Obec nechala vypracovat projekt na prodejnu v prostorách obečního úřadu.

### **Podmínky pro volnočasové aktivity, sportovní a volnočasová zařízení**

V hospodě byl sál pro 120 lidí, klubovna, dnes je používán majitelem objekt kromě výčepu a malé místnosti pro návštěvníky, jako skladovací prostor a pro bydlení. V roce 2020 bylo postaveno Komunitní centrum Josefov se zázemím pro 90 osob. Prostory Komunitního centra budou využívány pro spolkovou činnost, kroužky a místní knihovnu. Podmínky pro sportovní a relaxační aktivity jsou každoročně zlepšovány dle možností obce. Obec buduje nové odpočinkové zóny, plochy s parkovou úpravou, stezky, cesty vhodné pro procházky rodičů s dětmi, dětská hřiště, workoutové prvky, stávající tzv. fotbalové hřiště je pouze travnatá plocha s nevhodným povrchem a úpravou. V obci působící klub futsalistů s dlouholetou tradicí využívá pro tréninky hřiště v Habartově.

## **Zdravotnictví, sociální péče**

Praktická lékařka ukončila v roce 2018 v obci svoji praxi. V 7 km vzdáleném Sokolovu je poliklinika, nemocnice se záchrannou službou, ordinace odborných lékařů, lékárny. Obec nezajišťuje sociální služby, Domy seniorů, dlouhodobě nemocných, s ošetrovatelskou péčí se nachází v Sokolově, v Královském Poříčí (8 km) a v Dolním Rychnově (10 km). Vzhledem k věkové struktuře obyvatel se vedení obce snaží akceptovat omezenou mobilitu starších osob a přispívat k sociálnímu začleňování seniorů, tradičně pořádá kulturní akce pro seniory. Obec zajišťuje senior taxi.

## **Kultura a péče o památky**

Kulturní aktivity zajišťuje či podporuje obec Josefov a neziskové organizace Hartenberg, o. s., Tradiční venkov, z. s. Dámský klub Josefovky, z.s. Sport Josefov, z.s., Club Josefov, z. s. a Šachový klub Hartenberg. Za obec je organizací akcí pro obyvatele pověřena místostarostka. Nejvýznamnější akce přesahující lokální ráz se konají v sídle Hřebeny. Mikulášská jízda (hlavním organizátorem je Železniční spolek Klub M131.1) je rej čertů, andělů a Mikulášů v prostředí lesů v Hřebenech, spojený s jízdou parní lokomotivou. Hartenberské strašnění se inspirovalo dřívějším Bobříkem odvahy. Mezi mládeží i z okolních obcí se těší oblibě akce Josefovské snadné prachy, Memoriál J. Pastiera, Stavění a kácení máje, Dětský den, Josefovský táborák, Rozloučení s prázdninami, Václavská zábava.... Tradičně oblíbené jsou akce lokálního charakteru pro seniory.

V daném území není kostel, farností přísluší obec ke Krajkové. U cesty na Radvanov byla zrekonstruována v minulosti zbořená kaplička. Nedaleko budovy OÚ v Josefově se nachází zchátralá budova hasičské zbrojnice. V sídle Hřebeny se nacházejí 4 památkově chráněné objekty, nemovité kulturní památky:

- socha Panny Marie Immaculaty (přemístěna do muzea, původně před zámek)
- smírčí kříž u bývalého mlýna
- sýpka - jihocentrální část sídla Hřebeny
- hrad a zámek Hartenberg - centrální část sídla Hřebeny

## **6. Životní prostředí**

### **Životní prostředí**

Stav životního prostředí ovlivňuje poloha v těsné blízkosti průmyslové oblasti, na okraji sokolovské hnědouhelné pánve, kde přetrvává povrchová těžba hnědého uhlí. Mezi nejvýznamnější bodové zdroje znečišťování ovzduší na Sokolovsku patří Sokolovská uhelná, právní nástupce a. s.; zpracovatelská část Vřesová, ČEZ, a. s.; Elektrárna Tisová, Hexion Specialty Chemicals, a. s.; Lias Vintířov, lehký stavební materiál k. s. a AVIRUNION a. s. Josefov ale leží nad "inverzní" hranicí.

Největším producentem emisí a poléťavého popílku jsou lokální topeniště rodinných domů, v převážné většině vytápěných kotli na tuhá paliva. Místním zdrojem znečištění vod jsou odpadní vody z přepadů

žump a septiků, zdrojem hluku a vibrací je doprava po průjezdné komunikaci III./21030 Sokolov-Krajková, s intenzivním provozem v raních a odpoledních hodinách. Svoz komunálního odpadu zajišťuje firma SOTES. Negativní vliv na ekologickou stabilitu krajiny mělo scelení půdy v 60. letech min. století, vzhledem k zemědělskému obhospodařování lze předpokládat přetrvávající znečištění půdy chemickými prostředky a průmyslovými hnojivy.

Zájmové území leží dle ZÚR KK v rekreační krajinné oblasti Lázeňský trojúhelník, západní část se nachází v CHOPAV Krušné hory, leží zde místo krajinného rázu Bukovany, ve východní části je místo krajinného rázu Svatava, v severní části místo krajinného rázu Pahorkatina Josefov-Krajková. Jako prvek ekologické stability bylo na území vymezeno 1 regionální biocentrum funkční - Boučský vrch, ÚP navrhuje prvky lokálního systému ekologické stability Hřebenské sady a Radvanovské mokřiny.

Ve vzdálenosti 3 km od centra Josefova je napuštěna vodní nádrž Medard, v současné době je jedním z nejdynamičtěji se vyvíjejících ekosystémů regionu, z hlediska ochrany přírody je nyní takzvaně přechodně chráněnou plochou.

Koeficient ekologické stability vyjadřuje poměr mezi přírodně stabilními plochami (jako jsou lesy, zahrady atd.) a plochami zastavěnými či intenzivně zemědělsky obdělávanými (tzv. nestabilními). Vyšší hodnota koeficientu obecně značí příznivější stav, hodnota vyšší než 1 znamená vyváženou (stabilní) krajinu. V obci Josefov dosahuje koeficient hodnoty 1,41 .

Pramen: ČSÚ

## **7. Správa obce**

### **Obecní úřad, kompetence obce**

Obecní úřad Josefov nevykonává správní činnosti pro jiné obce, zajišťuje správu pouze pro území obce, na obecním úřadě je kontaktní místo CzechPoint, úřednice provádí též legalizaci a vidimaci. Obec zaměstnává 3 osoby na hlavní pracovní poměr. Ostatní činnosti, úklid, sezónní práce apod. zajišťuje obec prostřednictvím zaměstnanců na VPP z ÚP. V obci není žádná organizace zřízená obcí.

### **Bezpečnost**

Obec nezřizuje obecní policii, bezpečnost zajišťuje Obvodní oddělení PČR Habartov. Přestupková komise řešila na území obce do současnosti 1-2 přestupky ročně, přestupky dnes řeší na základě smlouvy MÚ Sokolov. Vzhledem k nízké míře kriminality obec v minulosti žádné preventivní akce neorganizovala.

Mimořádné události řeší složky IZS Karlovarského kraje. Pro varování občanů je možnost využít mobilního rozhlasu a elektronické sirény. Na území obce zasahuje jednotka HZS ze Sokolova, jednotka SDH Krajková, se kterou je zajištěna smlouva o PO a jednotka SDH Habartov

V místě, kde protéká řeka Svatava v části Hřebeny a Luh nad Svatavou je stanoveno záplavové území Q100 a aktivní zóna záplavového území. Nejohroženější záplavami je okolí návsi Luhu nad Svatavou. Do současné doby nebylo řešeno žádné protipovodňové opatření, vzhledem k počtu obyvatel, počtu a charakteru umístěných nemovitostí. V Josefově, Luhu nad Svatavou a v Hřebenech nehrozí nebezpečí průchodu průlomové vlny vzniklé zvláštní povodní, většina zástavby se nachází mimo údolí řeky. Radvanov byl v minulosti ohrožen protržením hráze rybníka Krajková, na Radvanovském potoce, jehož

hráz je min. 3 m. Stav hráze je každoročně kontrolován orgány obce a zaměstnanci ORP Sokolov, odbor ŽP.

Na území obce nejsou skladovány žádné nebezpečné látky.

### Vnější vztahy a vazby

Obec Josefov je členem Svazu měst a obcí ČR, MAS Sokolovsko a Dobrovolného svazku měst a obcí Kraslicka. Zapojila se do evropského projektu meziobecní spolupráce s názvem "Obce sobě".

### Hospodaření a majetek obce

Vlastní hospodářskou činnost obec nevykonává, hospodářské organizace nezřídila. V majetku obce jsou stavby a budovy (budova OÚ, požární zbrojnice, kaplička) v zůstatkové hodnotě 10 524 400 Kč. Většina objektu je v nevyhovujícím stavu, vyžadující rekonstrukci a jiné investice. Obecní úřad je od získání samostatnosti v roce 1990 situován do přízemí bývalého rodinného domu, v patře se nachází obecní byt. Objekt hasičké zbrojnice je v havarijním stavu. Obec vlastní pozemky v hodnotě 11 813 481 Kč, a to komunikace, ornou půdu, lesní porosty. Finanční majetek obce tvoří zůstatek na běžném účtě a finanční rezerva na spořicí účtě, v akciích je pouze 6 000 Kč.

Obec do roku 2015 využívala dotace v minimální míře. Od roku 2016 obec veškeré investice řeší pomocí dotací - Veřejné osvětlení, rekonstrukce komunikací, výstavba dětských hřišť, komunitního centra atd.

### Vývoj rozpočtového hospodaření obce Josefov v letech 2009 - 2018 (v tis. Kč)

	2011	2012	2013	2014	2015	2016	2017	2018	2019
<b>Daňové příjmy</b>	2 916	3 111	3 801	4 084	4490	4676	5193	5561	
<b>Nedaňové příjmy</b>	491	109	224	376	255	204	386	541	
<b>Kapitálové příjmy</b>	0	476	953	477	47	52	0	10	
<b>Neinvestiční přijaté dotace</b>	396	828	755	762	965	990	1008	1370	
<b>Investiční přijaté dotace</b>	150	148	200	0	0	621	764	1452	
<b>Příjmy</b>	3 953	4 673	5 932	5 700	5758	6546	7353	8936	
<b>Běžné výdaje</b>	2 898	3 750	3 659	3 909	3760	5508	4660	5878	
<b>Kapitálové výdaje</b>	834	197	1 179	215	652	1764	995	4596	
<b>Výdaje celkem</b>	3 732	3 947	4 838	4 124	4413	7272	5655	10475	
<b>Saldo příjmů a výdajů</b>	221	725	1 094	1 577	1345	-726	1697	-1538	
<b>Podíl kapitálových výdajů</b>	22,36 %	5,00 %	24,37 %	5,21 %					
<b>Podíl běžných výdajů na celkových příjmech</b>	73,30 %	80,26 %	61,68 %	68,57 %	65,29 %	85 %	63,38 %	65,57 %	

Pramen: ČSÚ

## A.2 Východiska pro návrhovou část

### Vyhodnocení předchozího programu rozvoje obce

V roce **1996** byl publikován **Místní program obnovy vesnice**, vycházející ze stavu v roce 1995. V obci byly v té době 2 obchody v části Josefov, 1 obchod v části Hřebeny a budova hospody s kulturním sálem o kapacitě 120 osob. Dle dokumentu byla plánována do roku 2010 např. výstavba 72 rodinných domů, vybudování 3 menších areálů drobné výroby a jednoho areálu pro průmyslovou výrobu, vybudování parkoviště u fotbalového hřiště, parkoviště u zámku, páteřní komunikace k objektům občanské vybavenosti a komerčnímu areálu, pěší cesta k nádraží v Hřebenech, výstavba lokálních čističek odpadních vod, rekonstrukce trafostanic. Měla být rozšířena budova obecního úřadu, obnovena kaplička, vybudovány 3 objekty základního vybavení v Josefově, v Radvanově prodejna s hospodou. V Hřebenech měl být zřízen komerční objekt se zázemím pro turisty (sociální zařízení, bufet, obchod..), budova bývalé školy přestavěna na školící středisko hasičů, s hasičským muzeem se zvoničkou, hrad zakonzervován. Ve výhledu po r. 2010 se měla obnovit původní výletní restaurace, a vybudovat další obchod a restaurace v Hřebenech. Z uvedených plánovaných akcí byla zrealizována: obnova kapličky, lesní pěší stezka z Hřeben k nádraží, rozšíření budovy obecního úřadu o zasedací místnost a knihovnu.

V roce **2005** byl zpracován **Územní plán obce Josefov**. V dokumentu byla zdůrazněna nutnost doplnit základní občanskou vybavenost a chodník podél místní hlavní komunikace po obou stranách, rozvoj zázemí hradu Hřebeny jako polyfunkčního kulturního centra, zlepšení podmínek obytného mikroklimatu prostřednictvím revitalizace stávajících ploch veřejné zeleně a doplněním o nové obecní parky. Naplánována mj. rekonstrukce hřiště, doplnění inženýrských sítí ve stávající zástavbě i v nově navržených lokalitách, rekonstrukce kanalizační sítě s odvedením splašků do ČOV mimo území obce, rekonstrukce křižovatek, rozšiřování místních nevyhovujících komunikací s doplněním o výhybny, vybudování nových trafostanic, řešení plynofikace z plynovodu Kaceřov, navržení kanalizace a místní ČOV i v Radvanově a Luhu. Počítalo se s obnovou lesních rybníčků a revitalizací původního zámeckého lesoparku, včetně obnovy lesních cest, nadále bylo plánováno vybudování ploch pro drobnou a řemeslnou výrobu a ploch smíšeného území pro malé rodinné řemeslné díly spojené s bydlením majitele. V Hřebenech - budování parkoviště, sociálního zařízení, stravování, informační služby, ubytování a muzeum v Hřebenech. Přestavba areálu pivovaru na plochu smíšeného využití vesnického typu, revitalizace zámeckého lesoparku, lesních rybníčků a cest, obnova vyhlídky, zpřístupnění věže hradu jako rozhledny, zřízení muzea v objektu špýcharu, obnova lesní restaurace. Do Luhu měl být vystavěn lyžařský vlek, chodník podél komunikace s výhybnama... Z plánovaných akcí se nedokončila žádná významnější akce s pozitivním dopadem na život místních občanů.

V roce **2015** byl zpracován navazující **Územní plán obce Josefov**. Koncepte rozvoje území obce Josefov se nemění. Autoři navrhují rozvoj sídla Hřebeny pro bydlení a turistický ruch ve vazbě na areál hradu a zámku Hartenberg, plochy bydlení mají být doplněné o plochy občanské vybavenosti a dopravní infrastrukturu. V obci Josefov jsou navrhovány rozvojové plochy pro objekty občanského vybavení se specifickým využitím pro pořádání kulturních a společenských akcí. Územní plán byl schválen zastupitelstvem obce dne 14. 6. 2017.

### Anketa, vyhodnocení

Formulář ankety byl k dispozici v podatelně obecního úřadu, do každé domácnosti byl jeden výtisk doručen jako příloha obecního zpravodaje. Z webu obce bylo možné anketu vytisknout, event. vyplnit přímo webový formulář. Zpracováno bylo celkem 45 anket, 13 z webu, 32 v písemné formě. Převažovali respondenti ze dvou věkových kategorií, a to 41-50 a 61-70 let, z každé věkové kategorie odpověděl min. 1 respondent. Odpovědi mužů a žen se v zásadě nelišily. Z odpovědí vyplývá:

- V obci se žije občanům spíše dobře (převažující odpověď, 25x), 3 občané uvedli spíše špatně, 12 osob ani dobře ani špatně, 5 velmi dobře.
- Nejvíce se občanům líbí blízkost přírody (28x), příznivé životní prostředí (20x) a klidný život (15x).
- Nejvíce se občanům nelíbí nedostatek či špatná dostupnost obchodů a služeb (20x), nezájem lidí o obec (23x), špatné vztahy mezi lidmi (19x) a nedostatek vybavení pro odpočinek a sportovní vyžití (19x).
- Spokojenost s podmínkami života v obci vyjádřili respondenti následovně (uvádíme odpovědi s výskytem nad 3x):
  - Bezpečnost - 11x velmi spokojen, 21x spíše spokojen, 5x spíše nespokojen, 4x velmi nespokojen.
  - Pořádek - 26x spíše spokojen, 10x spíše nespokojen, 3x velmi spokojen a velmi nespokojen.
  - Odpočinkové zóny - 15x spíše nespokojen, 16x velmi nespokojen, 5x je mi to jedno.
  - Prostory pro sport - 11x spíše nespokojen, 20x velmi nespokojen, 9x je mi to jedno (převážně u občanů nad 61 let).
  - Pořádané kulturní akce - 27x spíše spokojen, 7x spíše nespokojen, 4x velmi nespokojen.
  - Akce pro děti - 17x spíše spokojen, 10x spíše nespokojen, 6x velmi nespokojen, 4x je mi to jedno (u starších občanů).
  - Akce pro seniory - 21x spíše spokojen, 13x je mi to jedno (mladší lidé).
  - Hřiště - 11x spíše nespokojen, 22x velmi nespokojen, 9x je mi to jedno (koresponduje s prostory pro sport).
  - Stezky pro pěší - 11x spíše nespokojen, 28x velmi nespokojen.
  - Cyklostezky - 11x spíše nespokojen, 28x velmi nespokojen.
  - Komunikace - 22x spíše spokojen, 10x spíše nespokojen, 11x velmi nespokojen.
- Pokud by mohli lidé rozhodnout o využití obecních finančních prostředků, využili by je: na zřízení provozovny obchodu a služeb (26x), technickou infrastrukturu (25x), rekonstrukci místních komunikací (24x), podporu společenských a kulturních aktivit (14x), péči o veřejnou zeleň a prostředí v obci (19x), ostatní odpovědi se vyskytovaly ojediněle.

## Srovnávací analýza

Pro srovnání obce s ostatními byly použity dva zdroje.

A V době zpracování Rozvojového programu byla publikována Strategie rozvoje MAS, včetně tabulky s vybranými ukazateli obcí a služeb na území MAS. V tabulce jsou přehledně uspořádány informace o jednotlivých prvcích základní občanské vybavenosti ve všech 37 obcích na území MAS.

B K podrobnější analýze bylo vybráno 7 obcí, 4 z různých částí republiky, 3 z Karlovarského kraje, s podobným počtem obyvatel, event. s méně obyvateli. Informace byly čerpány z odborného tisku, webových stránek jednotlivých obcí a při osobních návštěvách (v případě 3 obcí). Z porovnání ze sledovanými obcemi pro nás vyplývá několik základních problémů:

- Pouze 1 sledovaná obec společně s námi nemá vlastní MŠ.
- Ve všech obcích v porovnání s naší je bohatá spolková činnost (např. obec s 260 obyvateli/8 spolků, obec se 183 obyvateli/6 spolků), na organizování kulturních a společenských akcí se podílí obec a spolky, obyvatelé se zapojují do údržby obce.
- Všechny obce (i menší) mají minimálně jeden obchod a restauraci, kromě 1 obce, která chybějící služby nahradila možností dopravy obyvatel na nákupy, za lékařem apod. obecním mikrobusem z dotací. V Josefově, ani ostatních částech není dnes žádný funkční obchod, hospoda bez teplé kuchyně funguje omezeně v centrální části Josefova ve zchátralé budově, přechodným řešením je tzv. nákupní turistika zajišťovaná soukromou dopravní společností.
- Ve všech obcích se nachází minimálně jedno víceúčelové hřiště a prostory pro komunitní setkávání, které v naší obci zcela scházejí.

## Priorizace bodováním SWOT

Po sestavení SWOT analýzy hodnotitelé (někteří zastupitelé a dobrovolníci v rámci ad hoc pracovní skupiny) přidělili body v rozmezí 10-0 bodů nejdůležitějším slabým a silným stránkám. Po sečtení subjektivně přidělených bodů jednotlivci bylo sestaveno pořadí:

### A Nejsilnější stránky

- Čisté ovzduší, pěkná krajina (obec nad smogovou hranicí v klidné oblasti bez průmyslových znečišťovatelů) 97 bodů
- Klidné a bezpečné prostředí venkovského typu, rozmanitá příroda 94 bodů
- Bez kriminality 89 bodů
- Území vhodné pro sportovní vyžití 63 bodů
- Pořádané akce 57 bodů

### B Nejslabší stránky

- Nezájem obyvatelstva o aktivní činnost 65 bodů
- Nedostatečné řešení bezpečnosti pohybu (chybějící chodník) 50 bodů
- Podmínky pro sportovní a rekreační aktivity 56 bodů
- Nekoordinovaný rozvoj obce v minulosti 46 bodů
- Absence základních služeb 40 bodů
- Cyklotrasy a turistické stezky 35 bodů

## Limity rozvoje území

Limity rozvoje území vyplývají z právních předpisů a správních rozhodnutí, na území se nachází nemovité kulturní památky, prvky ekologické stability, chráněná oblast přirozené akumulace vod, aktivní zóna záplavového území řeky Svatava, poddolované území a archeologická naleziště (podrobně popsáno v územním plánu).

## ZÁVĚR

Silné stránky obce jsou vnímány podobně všemi obyvateli, starousedlíky i nově přistěhovanými, výsledky ankety a priorizace SWOT se shodují. Za největší přednosti obce lze označit bezpečnost v obci (bez kriminality, sociálně patologických jevů, vyloučených lokalit...) a prostředí - klidné prostředí venkovského typu, nad smogovou hranicí bez průmyslových znečišťovatelů, s potenciálem pro sportovně-rekreační využití. Tyto silné stránky budou využívány pro další rozvoj obce.

Slabé stránky vnímají jednotlivé skupiny obyvatel odlišně, podle věku, stylu života a tradice. Nově přistěhované obyvatelstvo, většinou motorizované, nevnímá vzhledem k dosažitelnosti města Sokolov (cca 10 min) absenci základních služeb a prvků občanské vybavenosti jako zásadní, naopak jim schází zajištění bezpečnosti pohybu po obci (chodník) a využití potenciálu území, tedy zázemí pro volnočasové aktivity - hřiště, odpočinkové zóny, cyklotrasy, turistické trasy a interní prostory pro sport. Původnímu obyvatelstvu, občanům vyšších věkových kategorií schází zajištění služeb v obci. Za největší slabinu podle všech použitých metod lze označit nezájem lidí o rozvoj obce a aktivní činnost. Slabé stránky se budou postupně odstraňovat.



## SWOT analýza

### Silné stránky

- **Klidné a bezpečné prostředí venkovského typu**  
Rozmanitá příroda, obec obklopena lesy, loukami a poli, s rybníky (1 ve vlastnictví obce), vodními toky.
- **Území vhodné pro sportovní vyžití**  
Přírodní podmínky a blízkost turistických cílů vytváří potenciál pro pasivní i aktivní trávení volného času v přírodě.
- **CZECH POINT**
- **Čisté ovzduší, pěkná krajina**  
Obec se nachází nad smogovou hranicí, v klidné oblasti bez průmyslových znečišťovatelů v místě.
- **Spolková činnost**  
Vysoký počet spolků, které se zajímají o dění v obci a zapojují se do aktivit obce. Pořádají většinu kulturních akcí ve spolupráci s obcí. Výstavbou komunitního centra zajištěno prohlubování spolkového života, možnost dále rozvíjet komunitní život.
- **Informační kanály**  
Obec informuje o dění v obci pomocí letáků, Josefovských listů, facebooku, webových stránek, osobním setkáváním při pravidelných schůzkách s představiteli obce, mobilním rozhlasem.
- **Historie území**  
Obec a okolí má bohatou historii.

- **Členství obce v organizacích a sdruženích**
- **Vzdálenost a dobrá dopravní dostupnost ORP**  
Dobře dopravně dostupná obec s rozšířenou působností - Sokolov, s úřady, školy, lékařská péče, ostatní objekty občanské vybavenosti, vzdálenost cca 7 km.
- **Atraktivní poloha pro rezidentní bydlení**  
Vhodná poloha obce, v blízkosti Sokolova, v příjemném a klidném prostředí.
- **Vhodné podmínky pro rozvoj nové výstavby**  
Existence volných ploch pro výstavbu rodinných domů, schválené lokality pro výstavbu v územním plánu.
- **Snižování průměrného věku**  
Díky nové výstavbě dochází k přílivu výdělečně činných obyvatel ve středním věku.
- **Poloha obce v blízkosti hranic**  
Poloha obce nedaleko hranic s Německem a dopravní propojenost železnicí, umožňující občanům dojíždět za prací a na nákupy.
- **Min. výskyt problémových obyvatel**  
Minimální výskyt sociopatologických jevů, žádné sociálně vyloučené lokality.
- **Pořádané akce**  
V průběhu let vytvořena tradice konání řady kulturních a sportovních akcí, každoročně obohacováno o další akce.
- **Nízká nezaměstnanost místních obyvatel**  
Vzhledem k dobré dopravní dostupnosti je nezaměstnanost pod průměrem oblasti.
- **Hartenberg a ostatní turistické atraktivity**  
V části obce Hřebený se nachází zajímavý turistický cíl hrad a zámek Hartenberg. V okolí obce jsou geologicky atraktivní lokality, nově postavená rozhledna Cibulka a další.
- **Sběr komunálního a separovaného odpadu**  
Na území obce nejsou černé skládky, ve všech částech jsou kontejnery pro separaci a sběr odpadu. V obci je sběrný dvůr.
- **Železniční spoje**  
Pravidelné spojení se Sokolovem a Kraslicemi, spoj každou hodinu, včetně víkendů.
- **Futsalový sportovní klub**  
V obci 1. FK Josefov - klub futsalistů s dlouholetou tradicí, pořádá řadu sportovních akcí.
- **Dostupnost zařízení v okolních obcích**  
V okolních obcích mohou mobilní občané využívat zde dostupná zařízení pro sport a kulturu.
- **Kulturní památka Hartenberg**
- **Využívání veřejně prospěšných prací**
- **Bezpečnost v obci**  
Na území obce se prakticky nevyskytuje kriminalita.
- **Hospodaření obce**  
Přebytkový rozpočet v posledních letech

## Slabé stránky

- **Hartenberg**  
pomalá obnova kulturní památky, bez zázemí pro turisty
- **Omezený zájem občanů na udržování a rozvoji vzhledu obce**  
Původní venkovští obyvatelé jsou skromní, na vzhled obce "zvyklí", nepovažují změny za nutné, mají odlišné představy o životním standardu.
- **Nekoordinovaný rozvoj obce v minulosti**  
Jednotlivé části obce nejsou propojené místními komunikacemi, v minulosti probíhal živelný, chaotický prodej pozemků bez urbanistické studie, výsledkem jsou převážně slepé ulice.
- **Lidský potenciál**

Podprůměrná vzdělanostní a ekonomicko-sociální struktura.

- **Velikost a rozptýl území**

Obec se skládá ze 4 historicky se vyvíjejících oddělených částí, což zvyšuje nároky na koordinaci rozvoje.

- **Práce s jednotlivými skupinami obyvatelstva**

Aktivity obce zaměřeny pouze na kulturní činnost pro seniory, absence dlouhodobé koncepce práce s touto věkovou skupinou, chybí podpora v sociální oblasti. Ostatní věkové kategorie zapojovány do místního dění okrajově. Chybí kroužky, osvětové a informační činnost.

- **Informační kanály v obci**

Chybí veřejný internet, lidé jsou zvyklí na místní rozhlas (omezený komunikační kanál), webové stránky neplnily informační funkci, moderní komunikační nástroje nefungují.

- **Absence turistické infrastruktury, chybí destinační management**

V obci a blízkém okolí se nenachází žádné objekty turistické infrastruktury - ubytování, stravování, informační centra. Absence cílené podpory cestovního ruchu, nedostatečná medializace, nedostatečné propojení centra obce s blízkými turistickými cíli.

- **Absence zaměstnavatelů**

Bez podnikatelských aktivit na území obce, podnikatelské subjekty se sídlem na území obce realizují podnikatelskou činnost samostatně, bez zaměstnanců, event. mimo území obce. Na území obce pouze dvě hospodářství samostatných zemědělců.

- **Spolupráce s podnikateli**

Podnikatelé na území obce se nezapojují do chodu obce, neprojevují zájem o spolupráci, nepodílí se na financování rozvojových projektů obce.

- **Každodenní vyjízdka obyvatel za prací**

Vzhledem k absenci zaměstnavatelů vyjíždí obyvatelé za prací do okolních obcí, v podstatě tak celý týden tráví převážnou část dne mimo obec.

- **Cyklotrasy, turistické stezky**

Obec není napojena na turistické cíle prostřednictvím cyklistických a turistických tras, procházející cyklotrasy vedou pouze po frekventované silnici.

- **Technická infrastruktura**

Chybí kanalizace v některých částech obce, malá kapacita ČOV, absence komplexního řešení kanalizace. Bez plynovodu, nízká kapacita elektrické sítě. Pouze jeden poskytovatel bezdrátového internetu. Nedostatečné osvětlení některých částí obce, včetně komunikací k železničním zastávkám.

- **Relativně vysoký průjezd vozidel obcí**

- **Nedostatečné řešení bezpečnosti pohybu**

Vzhledem k chybějícím chodníkům není zabezpečena bezpečnost pohybu chodců na komunikacích, ani kolem hlavní silnice. Absence prvků podporujících pasivní bezpečnost (přechody, zpomalovací prvky).

- **Nedostatečné možnosti parkování**

Chybějící parkovací plochy a úzké místní komunikace s přilehlou zástavbou nenabízí dostatečné zázemí pro parkování.

- **Stav místních komunikací**

Zhoršený stav místních komunikací, malá šířka, nepřehledné křižování. Nevyhovující stav komunikací v některých lokalitách např. Hřebeny.

- **Autobusové spojení**

Autobusové spojení přímo do centra Josefova je omezeno na 6 spojů denně v pracovní dny, zejména starší obyvatelé závislí na veřejné hromadné dopravě mají velmi omezenou možnost dostat se do přilehlých měst.

- **Absence lékařských a sociálních služeb**

Zejména pro osamělé seniory je vzhledem k absolutní absenci sociálních služeb život v obci nekomfortní.

- **Podmínky pro sportovní a relaxační aktivity**

Bez hřiště, dětského hřiště, sportovní haly, jiných vhodných prostor, libovolných sportovních zařízení (posilovacích strojů, workoutových a jiných). V obci se nenachází ani žádný dětský prvek - houpačka, kolotoč, pískoviště... Sportovci musí využívat sportoviště v Krajkové, Sokolově, Habartově. Bez odpočinkových zón a zázemí pro relaxaci.

- **Znečištění lokálními topeništi**

Netolerantní občané znečišťují pálením nevhodných materiálů ovzduší.

- **Minimální investice do rozvoje obce**

Do rozvoje obce, zejména občanské vybavenosti nebylo investováno, nebylo využito dotací.

- **Neúčast obyvatelstva na plánování rozvoje obce**

Obyvatelstvo se nezapojovalo aktivně do rozvoje obce, plánování bylo v rukou omezeného množství osob, vznikly často nerealistické záměry, na které byly proplaceny projekty, ale nelze je např. vzhledem k finanční náročnosti realizovat.

- **Chaotický rozvoj**

Plány rozvoje obce se radikálně odlišují, první z roku 1995 s názvem Program na obnovu vesnice se zaměřuje na občanskou vybavenost, dále je vždy po 10 letech profinancována tvorba územních plánů, které nenavazují na předchozí záměry.

- **Stav soukromého majetku, prodej nemovitého majetku obce**

Nemovitosti v soukromém vlastnictví jsou často neudržované, v obci se nachází chátrající budovy a areály, neudržované pozemky, zahrady. Nemovitý majetek (i s prvky občanské vybavenosti, budova hospody se sálem, budova bývalé školy, která měla být dle programu rozvoje obce i dalších plánů využívána ve prospěch obce ) obce byl bez koncepce rozprodán. Soukromí vlastníci prozatím nebyli schopni zajistit rekonstrukci majetku, který na dále chátrá a ztrácí hodnotu, např. pivovar, statek, hospoda.

- **Špatné mezilidské vztahy**

- **Omezené příjmy obce**

- **Nevyhovující stav budovy OÚ**

Nedostatečná kapacita a nevyhovující stav budovy obecního úřadu, po získání samostatnosti úřad umístěn v jednom z rodinných domů.

- **Neexistující zázemí pro vzdělávání a jiné aktivity**

Není MŠ, ZŠ, chybí prostory pro vzdělávací aktivity, včetně libovolných volnočasových aktivit všech občanů všech věkových kategorií (klubovny, společenské prostory...)

- **Absence základních služeb**

Chybí pošta, bankomat, veřejný internet, ...Na území obce se nevyskytují poskytovatelé žádných služeb, služby nebyly zajištěny ani vedením obce. Chybí základní prvky občanské vybavenosti, obchod, restaurace.

- **Nezasíťované volné pozemky**

- **Znečišťování veřejných prostranství**

- **Nedostatečná péče o přírodu, chybějící parkové úpravy**

## Příležitosti

- **Narůstající zájem o satelitní bydlení**

Levné hypotéky a trendy v bydlení vytváří pozitivní předpoklady pro stěhování výdělečně činných obyvatel do lokalit v klidném, dopravně dostupném prostředí.

- **Dotace**

Dotační podpora malých obcí s nedostatečnou občanskou vybaveností, podpora těžbou postižených lokalit.

- **Spolupráce**

Narůstající spolupráce obcí v rámci projektů, organizací, spolků, přeshraniční spolupráce, intenzivní komunikace s Pozemkovým fondem, Lesy ČR a ostatními zainteresovanými subjekty, prosazování

oprávněných zájmů obce.

- **Očekávaný pozitivní vývoj v cestovním ruchu**

Při změně vlastníků nemovitého majetku přichází v úvahu využití potenciálu území ve spolupráci s obcí, např. nyní prodávaný statek je vhodný pro agroturistiku. Koncipovaný rozvoj okolí hradu může mít pozitivní dopad na rozvoj obce. Blízkost rekreačně atraktivního jezera Medard vytváří podmínky pro rozvoj širokého okolí. Medard je již nyní geologicky a biologicky atraktivní unikátní lokalitou, po napuštění nabídne v lokalitě nebývalé turistické možnosti.

- **Trendy v životním stylu**

Zvyšující se zájem o aktivní trávení volného času, zájem o cyklo a pěší turistiku, běh... lze využít při rozvoji potenciálu obce, obec lze napojit na existující stezky, např. na cyklostezku Kraslice - Sokolov, propojit s turistickými cíly v okolí.

## Hrozby

- **Politická nestabilita**

Nezajištěný kontinuální rozvoj obce, nespolupracující vedení obce, preference osobních zájmů nad veřejnými, prosazování osobních ambicí na úkor obce a občanů obce.

- **Stárnutí obyvatelstva, demografická struktura**

Věková struktura obyvatelstva zvyšuje nároky na sociální péči. Úbytek vzdělaných lidí v produktivním věku, odliv kvalifikovaných osob v důsledku nedostatečného počtu pracovních příležitostí, odliv mladých lidí - nedostatečné zázemí, růst podílu ekonomicky neaktivních obyvatel.

- **Nedostatek finančních zdrojů**

Omezené množství finančních zdrojů na realizaci projektů.

- **Přírodní hrozby**

Výkyvy v počasí, ohrožení intenzivním suchem, přívalovými dešti, sněhovou kalamitou.

- **Doprava**

Nárůst individuální dopravy přináší zatěžování místních komunikací, hrozbu pro bezpečnost občanů, dětí a domácích zvířat. Omezování spojů veřejné dopravy je potenciální hrozbou pro starší, nemobilní občany bez příbuzných, závislé na autobusové dopravě.

- **Legislativa - změny právních předpisů**

Potencionální hrozba negativních daňových dopadů při změně rozpočtového určení daní, zvyšování výdajů při změně "ekologické, pracovní aj." legislativy, navýšení povinností obcí.

- **Ekonomická ohrožení**

V souvislosti s útlumem těžby v oblasti se zvyšuje pravděpodobná míra nezaměstnanosti na Sokolovsku. Pro zaměstnance vyjíždějící za prací do zahraničí je nyní intenzivní hrozbou uzavření Shengenského prostoru. Snížená kupní síla by omezila nejen příjmy obcí, ale i tržby a celkovou ekonomickou úroveň oblasti, včetně negativního dopadu na ekologicky citlivé chování.

- **Sociálně-kulturní vlivy**

Současný životní trend vyznačující se individualismem, sobectvím, komunikací omezenou na sociální síť a nezájmem o okolí může zcela vymítnout dřívější výhody venkovského života, duch vzájemné sousedské pomoci a spolupráce, způsobit minimální zájem občanů o věci veřejné a navodit "diktát jedinců". Zvyšuje se pravděpodobný výskyt negativních sociálně-patologických jevů.

## B. NÁVRHOVÁ ČÁST

### B.1 Strategická vize

Josefov je malebnou obcí uprostřed přírody, místem příjemným pro život.

Josefov je obcí:

- klidnou a bezpečnou, kde se občané nebojí o majetek a své zdraví,
- čistou a upravenou, kde všichni společně pečují o životní prostředí a přírodu,
- s dobrou občanskou vybaveností, kvalitní infrastrukturou, kde se dobře bydlí,
- komunikující, kde se lidé nebojí vyjádřit svůj názor a aktivně se zapojují do života obce, je živým organismem, s aktivní spolkovou činností, s řadou volnočasových aktivit pro občany všech věkových kategorií, umožňující trávení volného času pasivním i aktivním způsobem,
- s bohatou historií, udržovanými památkami a tradicemi, kde můžeme cítit genius loci.

### B.2 Cíle, opatření a aktivity



Vysoká důležitost



Střední důležitost



Nízká důležitost

#### Cíl: „A Zajištění bezpečnosti dopravy pro řidiče, cyklisty i chodce”

<b>Opatření: „1. Výstavba chodníků”</b> Propojení částí Radvanov - Josefov - Hřebeny	<b>Od - do</b>	<b>Odpovědnost</b>	<b>Náklady (tis. Kč)</b>	<b>Zdroj financování</b>
„Chodník podél hlavní silnice” Při změně vedení obce při mimořádných volbách v listopadu 2016 byly přípravné práce přerušeny a projekt přepracován, tím obec přišla o možnost prozatím získat dotaci. Po volbách v 2017 se staronové vedení vrátilo k původnímu projektu. Pro získání stavebního povolení je důležité vyřešit odvodnění chodníku a komunikace.	2016 - 2022	Zastupitelstvo	10000	Externí
<b>Opatření: „2. Zvýšení bezpečnosti na komunikacích”</b> reflexní prvky, dopravní zrcadla	<b>Od - do</b>	<b>Odpovědnost</b>	<b>Náklady (tis. Kč)</b>	<b>Zdroj financování</b>
„Parkovací plochy” Budou vybudovány při výstavbě chodníku dle projektu. V roce 2020 podána žádost u MMR	2016 - 2021	Zastupitelstvo	800	Vlastní + externí
„Autobusové zastávky” V roce 2017 proběhla výměna.	2016 - 2017		500	Vlastní + externí
„Přechody pro chodce” Přechod bude realizován při vybudování chodníků	2016 - 2022	Zastupitelstvo	100	Vlastní + externí
„Semafor pro zpomalení při průjezdu obcí” „Instalace dopravních zrcadel” Instalovat dopravní zrcadla při výjezdu od komunitního centra a obecního úřadu	2018 - 2022 2020 - 2020	Zastupitelstvo starosta	100 100	Vlastní + externí Vlastní

#### Cíl: „B Úprava a údržba veřejného prostranství”

<b>Opatření: „1. Zapojení občanů do péče o vzhled obce”</b>	<b>Od - do</b>	<b>Odpovědnost</b>	<b>Náklady (tis. Kč)</b>	<b>Zdroj financování</b>

— „Motivace občanů pomocí soutěží“	2016 - 2022	Kulturní a sportovní komise, spolky	10	Vlastní
Soutěže celoroční, zaměření hlavně na dětskou skupinu				
⬆ „Společné akce "Z"“	2016 - 2022	Kulturní a sociální komise	20	Vlastní
Vedení obce provádí komunitní plánování. O každé akci jsou občané informováni a zváni k veřejnému projednávání. Mohou tak ovlivnit tvorbu projektu a jeho realizaci.				

#### Opatření: „2. Systematická údržba obecními zaměstnanci“

	Od - do	Odpovědnost	Náklady (tis. Kč)	Zdroj financování
⬆ „Zajištění zaměstnanců přes ÚP (VPP a SÚPM)“	2016 - 2022	Starosta, místostarosta	0	Externí
Průběžně dle vyhlášených dotací úřadem práce				

#### Opatření: „3. Zefektivnění odpadového hospodářství“

	Od - do	Odpovědnost	Náklady (tis. Kč)	Zdroj financování
„Zvedák biopopelnic“	2020 - 2021	starosta	100	Vlastní
Zefektivnění svozu bioodpadu,				
⬆ „Třídění odpadu“	2016 - 2016	Zastupitelstvo	700	Vlastní + externí
Dotace získána v roce 2016, nákup sběrných nádob, velkoobjemových kontejnerů, zajištění separace bioodpadu. Zvyšuje se podíl tříděného odpadu a omezuje se velkoobjemový odpad.				
⬆ „Osvěta“	2016 - 2022	Zastupitelstvo	5	Vlastní
⬆ „Změna systému sběru a třídění odpadu“	2018 - 2019	Zastupitelstvo	40	Vlastní
Přijetí nové OZV, změna systému zpoplatnění svozu, nově je poplatek za nemovitost, motivace k třídění. Zakoupeny menší popelnice, prodloužena doba svozu, navýšena místa pro sběr tříděného odpadu. Jako jedni z mála obcí došlo k snížení poplatku za svoz odpadu.				
— „Sběrné místo“	2016 - 2022	zastupitelstvo	3000	Vlastní + externí
V roce 2017 vypracována projektová dokumentace, v roce 2018 snaha o získání dotace. V roce 2020 získána dotace od Karlovarského kraje na vybudování základů objektu a vyasfaltování nádvoří. V roce 2021 započato budování objektu				

#### Opatření: „4. Parkové úpravy“

	Od - do	Odpovědnost	Náklady (tis. Kč)	Zdroj financování
✓ „Rekonstrukce parku novorozenců“	2017 - 2020	Zastupitelstvo	1300	Externí
V roce 2020 získána dotace od ministerstva životního prostředí na vybudování 5 tůněk a výsadbu doprovodné zeleně, v rámci podpory systémů zadržování vody v krajině. Na akci se podíleli i rodiny s dětmi, které zasadily stromy.				
✓ „Vybudování parku v Radvanově“	2022 - 2022	Zastupitelstvo	500	Vlastní + externí
✓ „Rekonstrukce rybníčku a odpočinková zóna u požární nádrže Josefov“	2016 - 2017	Zastupitelstvo	600	Vlastní + externí
Nádrž v roce 2020 rekonstruována, odstraněny břehové panelové panely, které nahradily kameny. V okolí vybudováno odpočinkové místo.				
✓ „Malé odpočinkové zóny“	2016 - 2022	Zastupitelstvo	300	Vlastní + externí
Vytvořené na 3 místech, v případě vypsání dotace bude počet míst rozšířen.				

#### Opatření: „Úprava veřejného prostranství“

	Od - do	Odpovědnost	Náklady (tis. Kč)	Zdroj financování
⬆ „Zvelebení prostranství mobiliářem, novými herními prvky“	2020 - 2022	starosta	1000	Vlastní + externí
⬆ „Zvelebení veřejného prostranství u KCJ“	2020 - 2022	starosta	1000	Vlastní + externí
nový mobiliář, úprava povrchů, odstranění buněk a panelů				
⬆ „Úprava veřejného prostranství na návsi u zvonice“	2020 - 2020	starosta	1000	Vlastní + externí
— „hřiště u KCJ“	2020 - 2022	starosta	500	Vlastní + externí
vhodné doplnění dle přání dětí a rodičů				

<b>Opatření: „Úprava - revitalizace návsi“</b> zvelebení veřejného prostranství dle možností v jednotlivých částí obce	<b>Od - do</b>	<b>Odpovědnost</b>	<b>Náklady (tis. Kč)</b>	<b>Zdroj financování</b>
<ul style="list-style-type: none"> <li>🔺 „Úprava návsi“ Vylepšení vzhledu obce</li> </ul>	2020 - 2022	starosta	1000	Vlastní + externí
<ul style="list-style-type: none"> <li>— „Návěs srdce a vizitka obce Hřebený“ Vytvoření odpočinkové a informační zóny.</li> </ul>	2022 - 2023	starosta	250000	Vlastní + externí
<ul style="list-style-type: none"> <li>— „Návěs Luh nad Svatavou“ Vybudování odpočinkového místa pro setkávání občanů</li> </ul>	2023 - 2024	starosta	250000	Vlastní + externí
<ul style="list-style-type: none"> <li>„Revitalizace veřejného prostranství Josefov“ odstranění černých staveb, zatravnění, oplocení, vytvoření odpočinkové zóny</li> </ul>	2021 - 2022	starosta	350000	Vlastní + externí
<ul style="list-style-type: none"> <li>— „Úprava návsi Radvanov“ ohraničení veřejného prostranství, doplnění dětských prvků</li> </ul>	2022 - 2024	starosta	200000	Vlastní + externí

## Cíl: „C Zlepšení kvality ovzduší“

<b>Opatření: „Omezení znečištění lokálním vytápěním“</b> Zapojení občanů do akce Kotlíkových dotací	<b>Od - do</b>	<b>Odpovědnost</b>	<b>Náklady (tis. Kč)</b>	<b>Zdroj financování</b>
<ul style="list-style-type: none"> <li>— „Osvěta s ohledem na novou právní úpravu“ Předávání informací o možnostech získat dotaci v projektu "Kotlíková dotace", v roce 2017 realizovány 2 projekty. V roce 2019 se obec zapojila do projektu Kotlíkové dotace s půjčkami občanů od obce. V roce 2020 obcí poskytnuta 5 občanům kotlíková dotace</li> </ul>	2016 - 2022	Zastupitelstvo	0	Externí
<ul style="list-style-type: none"> <li>🔺 „Kotlíkové dotace“ zapojení občanů do Kotlíkových dotací. obec zajistí servis při získávání dotace</li> </ul>	2020 - 2023	starosta	3000000	Externí

## Cíl: „D Zajištění odpovídající technické infrastruktury“

<b>Opatření: „Kanalizační síť“</b> Vybudování kanalizační sítě - Radvanov, Hřebený. Luh nad Svatavou, rozšiřování kanalizace část Josefov	<b>Od - do</b>	<b>Odpovědnost</b>	<b>Náklady (tis. Kč)</b>	<b>Zdroj financování</b>
<ul style="list-style-type: none"> <li>— „Rekonstrukce ČOV“ Odsouhlasena realizace na valné hromadě společnosti VSMOS</li> </ul>	2018 - 2020	Zastupitelstvo	6	Externí
<ul style="list-style-type: none"> <li>🔺 „Kanalizace Hřebený“ V roce 2018 vypracována studie, hodnocení navržených variant občany. Příprava podkladů pro vypracování žádosti o dotaci. Leden 2020 - projektová dokumentace</li> </ul>	2018 - 2021	zastupitelstvo	4	Vlastní + externí
<ul style="list-style-type: none"> <li>— „Kanalizace Luh nad Svatavou“ Vzhledem k náročnosti řešení, blízkosti toku, zátopové oblasti a nízkému sklonu zatím neprovedena ani studie</li> </ul>	2020 - 2022	Zastupitelstvo	0	Vlastní + externí
<ul style="list-style-type: none"> <li>„Kanalizace Radvanov“ V roce 2018 vznikla studie, občané se vyjádří k navrženým variantám. Příprava podkladů k podání žádosti včetně vypracování projektové dokumentace. Leden 2020 - projektová dokumentace</li> </ul>	2020 - 2022	Zastupitelstvo	7	Vlastní + externí
<ul style="list-style-type: none"> <li>„Josefov“ V roce 2018 vypracován projekt na odkanalizování části obce Josefov. V roce 2020 - projektová dokumentace</li> </ul>	2018 - 2022	zastupitelstvo	6	Vlastní + externí
<b>Opatření: „Vodovodní síť“</b>	<b>Od - do</b>	<b>Odpovědnost</b>	<b>Náklady (tis. Kč)</b>	<b>Zdroj financování</b>
<ul style="list-style-type: none"> <li>🔺 „Dešťová kanalizace“ Vybudování podzemní nádrže důležité pro následnou výstavbu chodníku. Nádrž bude napojena na dešťovou kanalizaci pod budoucím chodníkem a zároveň budou napojeny všechny obecní objekty. Zároveň dešťová voda bude napájet tůňky v parku novorozenců,</li> </ul>	2020 - 2021	starosta	3500	Vlastní + externí



— „Vodovod Hřebený“	2018 - 2019	Zastupitelstvo	1	Vlastní + externí
V roce 2018 vznikne projekt. Příprava podkladů pro podání žádosti na dotaci. V roce 2019 realizováno.				
⬆️ „Rekonstrukce vodovodu a zasiťování nové zástavby Josefov“	2018 - 2022	zastupitelstvo	4000	Vlastní + externí
V roce 2020 bude vypracována projektová dokumentace, získána dotace od VSMOS ve výši 2 000 000 Kč.				

#### Opatření: „Komunikace“

oprava komunikací průběžná

	Od - do	Odpovědnost	Náklady (tis. Kč)	Zdroj financování
⬆️ „Komunikace Josefov - Luh nad Svatavou“	2018 - 2021	Zastupitelstvo	10	Externí
V roce 2018 bude dána žádost o provedení stavby na pozemkový úřad po ukončení pozemkových úprav.				
— „Komunikace Hřebený - Krajková“	2018 - 2021	Pozemkový úřad	5	Externí
Žádost o stavbu na PÚ po ukončení pozemkových úprav.				
⬆️ „Komunikace Hřebený nádraží“	2016 - 2017	Zastupitelstvo	4	Externí
Správa a údržba silnic KK provedla v roce 2017.				
— „Komunikace Josefov - Radvanov (kolem kapličky)“	2018 - 2022	Zastupitelstvo	1	Vlastní + externí
V roce 2019 získána dotace od ministerstva zemědělství, realizována - 1. etapa od kapličky v Josefově do Radvanova. .				
⬆️ „Radvanov - rekonstrukce místní komunikace, můstek“	2016 - 2018	Zastupitelstvo	400	Vlastní + externí
Realizována 1. etapa z krajské dotace v roce 2016. V roce 2020 podána žádost o dotaci na ministerstvo pro místní rozvoj. V roce 2021 podána žádost o dotaci na ministerstvo pro místní rozvoj.				
⬆️ „Radvanov - brod, mostek, pro zemědělské stroje“	2018 - 2022	Zastupitelstvo	100	Vlastní + externí
Zemědělci				
⬆️ „Komunální technika“	2018 - 2019	zastupitelstvo	1200	Vlastní + externí
V roce 2019 díky dotaci od ministerstva životního prostředí získán nákladní elektrovozlík				

#### Opatření: „Veřejné osvětlení“

	Od - do	Odpovědnost	Náklady (tis. Kč)	Zdroj financování
⬆️ „Rekonstrukce VO Josefov“	2017 - 2018	Zastupitelstvo	1000	Vlastní + externí
V roce 2018 získána dotace od ministerstva průmyslu. Provedena výměna svítidel a elektrických rozvodů..				
⬆️ „Rekonstrukce VO Hřebený“	2017 - 2021	Zastupitelstvo	400	Vlastní + externí
V roce 2018 získána dotace od ministerstva průmyslu. Provedena výměna svítidel a elektrických rozvodů. Nutná výměna rozvaděče				
✔️ „Výstavba VO Josefov - Luh“	2017 - 2022	zastupitelstvo	1000	Vlastní + externí
V rámci úpravy cesty do Luhu nad Svatavou pozemkovým úřadem bude vybudováno i VO				
— „VO Hřebený“	2023 - 2024	starosta	1000	Vlastní + externí
V rámci výstavby kanalizace bude vybudováno VO				
— „VO Josefov“	2023 - 2025	starosta	2000	Vlastní + externí
V rámci výstavby chodníku bude vybudováno VO				

## Cíl: „E Zajištění odpovídající občanské vybavenosti“

#### Opatření: „Rozšiřování dětských hřišť,“

Instalace nových herních prvků

	Od - do	Odpovědnost	Náklady (tis. Kč)	Zdroj financování
— „nové dětské prvky“	2019 - 2022	starosta	500	Vlastní + externí

#### Opatření: „Multifunkční hřiště“

Multifunkční hřiště s umělou trávou. Hřiště na futsal, volejbal atd.

	Od - do	Odpovědnost	Náklady (tis. Kč)	Zdroj financování
⬆️ „Vybudování hřiště se zázeminím“	2017 - 2021	Zastupitelstvo	4000	Vlastní + externí

V roce 2018 bude získáno stavební povolení. Připravení podkladů pro získání dotace alespoň na vybudování fotbalového hřiště s umělou trávou. V roce 2020 podána žádost o dotaci u ministerstva pro místní rozvoj. V roce 2021 podána žádost o dotaci u ministerstva pro místní rozvoj a NSA

<p>🔺 „Vybudování dětského hřiště“</p> <p>V roce 2016 získána dotace a hřiště vybudováno.</p>	2016 - 2016	Zastupitelstvo	650	Vlastní + externí
<p>— „Workoutové prvky“</p> <p>Vybudován.</p>	2016 - 2016	Zastupitelstvo	100	Vlastní + externí
<p>— „Dětské prvky v osadách“</p> <p>V roce 2019 vybudovány poslední dětská hřiště v jednotlivých osadách.</p>	2017 - 2019	Zastupitelstvo	600	Vlastní + externí
<p>— „Asfaltové hřiště“</p> <p>Položení nového povrchu, odvodnění, oplocení</p>	2022 - 2023	starosta	20000	Vlastní + externí

#### Opatření: „Podpora dostupnosti základních služeb“

Prodejna potravin

	Od - do	Odpovědnost	Náklady (tis. Kč)	Zdroj financování
<p>— „Senior expres - vozidlo min. 7 - místné“</p> <p>V roce 2019 zakoupeno osobní vozidlo. na vozidlo získána dotace od Karlovarského kraje.</p>	2016 - 2019	zastupitelstvo	700	Externí
<p>🔺 „prodejna potravin“</p> <p>V roce 2020 získána dotace. Nerealizováno díky propadu příjmu obce ze státního rozpočtu (covid)</p>	2020 - 2021		1	
<p>— „dětská skupina (miniškolka)“</p> <p>2020 získána dotace na zařízení do KCJ. Dětská skupina provozována pomocí spolku Duhovka</p>	2020 - 2022	starosta	2	Externí

#### Opatření: „Výstavba multifunkčního centra“

	Od - do	Odpovědnost	Náklady (tis. Kč)	Zdroj financování
<p>🔺 „Vybudování komunitního centra“</p> <p>V roce 2020 ukončena výstavba KCJ. Zahájen provoz s kroužkem kulturními a spolkovými akcemi.</p>	2017 - 2020	Zastupitelstvo	7	Vlastní + externí

## Cíl: „F Podpora spolkové a zájmové činnosti“

#### Opatření: „Finanční a jiná podpora spolkové činnosti“

	Od - do	Odpovědnost	Náklady (tis. Kč)	Zdroj financování
<p>„Finanční podpora akcí“</p> <p>V roce 2018 bude navýšena podpora kulturních akcí na 100 tis. Kč.</p>	2016 - 2022	Zastupitelstvo	100	Vlastní
<p>— „spolkové zázemí“</p>	2020 - 2022	starosta	100	Vlastní + externí

## Cíl: „G Meziobecní spolupráce, účast v organizacích“

#### Opatření: „Aktivní působení v organizacích, zapojování do činnosti MAS“

	Od - do	Odpovědnost	Náklady (tis. Kč)	Zdroj financování
<p>— „Zapojování do činnosti subjektů“</p> <p>V roce 2018 se stala obec členem Svazku měst a obcí Kraslicka.</p>	2018 -	zastupitelstvo		Vlastní

## Cíl: „H Podpora turistického ruchu“

#### Opatření: „Údržba historických objektů“

	Od - do	Odpovědnost	Náklady (tis. Kč)	Zdroj financování
<p>🟢 „Oprava kapličky“</p> <p>Provedena v roce 2016.</p>	2016 - 2016		50	

„Oprava hasičské zbrojnice“	2017 - 2022	starosta	500	Vlastní + externí
Statikem vyhodnocen stav objektu jako havarijní. Ukončeno zvonění. Na objekt bude vypracován demoliční výměr.				
<b>Opatření: „Úprava, budování stezek“</b>	<b>Od - do</b>	<b>Odpovědnost</b>	<b>Náklady (tis. Kč)</b>	<b>Zdroj financování</b>
— „Turistické značení“	2016 - 2022	Kulturní a sportovní komise, spolky, obec	10	Vlastní + externí
V roce 2017 byla vybudována nová turistická cesta z Luhu na hrad Hartenberg v rámci brigád. Turistickým svazem byla poté označena modrou značkou a osazena směrovkami.				
⬆️ „Cyklostezky“	2016 - 2022	Zastupitelstvo	3	Vlastní + externí
Prováděny projektové práce na cyklostezku kolem řeky Svatavky. Příprava podkladů pro podání dotace na úsek Luh nad Svatavou a Hřebenou.				
<b>Opatření: „Přehrada Radvanov“</b>	<b>Od - do</b>	<b>Odpovědnost</b>	<b>Náklady (tis. Kč)</b>	<b>Zdroj financování</b>
Přehrada na místním potoce u Radvanova, Protipovodňové a rekreační opatření.				
⬆️ „Přehrada“	2023 - 2027	starosta	40000000	Externí
Zajištění součinnosti při projektových pracích. Projednání záměru s občany.				
<b>Opatření: „Budování rybníčků“</b>	<b>Od - do</b>	<b>Odpovědnost</b>	<b>Náklady (tis. Kč)</b>	<b>Zdroj financování</b>
Rekultivace zamokřeného území. Vytvoření odpočinkové zóny.				
— „Biocentrum“	2022 - 2023	starosta	3000000	Vlastní + externí
Výstavba odpočinkového místa ve Hřebenech				
— „Revitalizace Radvanov“	2025 - 2027	starosta	3000000	Externí
Vybudování odpočinkového místa s rybníčky a tůňkou				

### **B.3 Podpora realizace programu**

Pro úspěšnou realizaci PRO Josefov je důležitá spolupráce všech zainteresovaných subjektů, zejména občanů. Vedení obce bude postupně prosazovat realizaci všech finančně dostupných záměrů s ohledem na vnější, zejména dotační podmínky, a to s akceptací žebříčkupriorit.

Garantem realizace rozvojového programu je zastupitelstvo obce, zejména starosta a místostarostové obce, kteří budou koordinovat činnosti směřující ke splnění jednotlivých cílů a naplnění vize. Plnění jednotlivých aktivit bude monitorovat kontrolním výborem obce, hodnotící zpráva kontrolního výboru bude zveřejněna.

Dílčí revize programu bude probíhat 1x ročně, při přípravě rozpočtu obce a plánu akcí na následující období, vždy tedy v listopadu t. r. Vyplyne-li z kontroly v souvislosti se změnou podmínek nutnost úprav, bude provedena od ledna následujícího roku aktualizace. Ve volebním roce bude provedena komplexní revize a sestavena závěrečná zpráva zastupitelstva k Rozvojovému programu obce.

Dokument bude zveřejněn na internetových stránkách obce a zároveň uložen na OÚ v listinné podobě k nahlédnutí.