



MINISTERSTVO
PRO MÍSTNÍ
ROZVOJ ČR

OBCEPRO
PROGRAM ROZVOJE OBCE

PROGRAM ROZVOJE OBCE LIBOVICE



NA OBDOBÍ LET
2024 - 2034

Schváleno zastupitelstvem obce Libovice na řádném zasedání dne 23. listopadu 2023
usnesením č. 3/6/2023.

Obsah

Obsah	1
Úvod	2
Území	3
Obyvatelstvo	5
Hospodářství	10
Infrastruktura	15
Vybavenost obce	19
Životní prostředí	25
Správa obce	30
SWOT	36
Východiska návrhové části	
Vize	38
Cíle, Opatření, Aktivity	40
Podpora realizace	43
Seznam použitých zkratk	45

Úvod

Program rozvoje obce (dále jen „PRO“) je dlouhodobý programový dokument vytyčující záměry obce Libovice na období 10 let. Jde tedy o dokument, který se neomezuje pouze na jedno volební období zastupitelstva obce. Jedná se o komplexní programový dokument, který formuluje strategii rozvoje celého území obce, včetně komunity a jejího fungování. Vzniká na základě styku s veřejností, soukromou sférou, občany, podnikateli, majiteli pozemků, odborníky, správou obce a státu.

PRO usiluje o dosažení rovnováhy mezi tím, co občané chtějí, a tím, co je dosažitelné; rovnováhy mezi dalším rozvojem a ochranou stávajících přírodních a kulturních hodnot.

PRO je důležitým nástrojem k upevnění pozice obce v regionu a posílení její konkurenceschopnosti. Je podkladem pro rozvojové aktivity a územní plánování v obci, ale i v regionu. Přispívá k tomu, aby obec efektivně využívala finanční prostředky jak z vlastního rozpočtu, tak i z vypsaných dotačních titulů. Dokument umožní představitelům obce koncepční plánování rozvoje obce.

PRO umožní obci zejména:

- naplňovat dlouhodobé cíle a strategickou vizi obce,
- rozhodovat v zastupitelstvu v širším koncepčním rámci,
- koordinovat aktivity a zájmy různých subjektů působících v obci,
- prosazovat a chránit veřejný zájem,
- stanovit priority obce, místních obyvatel, podnikatelských subjektů a následně investičního programu,
- posílit sounáležitost mezi lidmi navzájem,
- posílit odpovědnost místních obyvatel za další rozvoj obce tak, aby přicházeli s konkrétními návrhy a řešením daného problému.

Program rozvoje obce vychází ze sociálně ekonomické analýzy současného stavu, hodnotí silné a slabé stránky obce, její rozvojové příležitosti a identifikuje existující rizika.

Program rozvoje obce Libovice je zpracován dle metodiky garantované Ministerstvem pro místní rozvoj ČR. Kompletní metodiky, včetně dalších nástrojů tvorby programů rozvoje obcí jsou k dispozici na www.obcepro.cz.

A. ANALYTICKÁ ČÁST

A.1 Charakteristika obce

1. Území

Obec Libovice se svými 377 obyvateli se nachází ve Středočeském kraji, v severozápadní části okresu Kladno, v zázemí 3 km vzdálené obce s rozšířenou působností (ORP) Slaný, v návaznosti na silnice celostátního významu: silnici I/16 a silnici I/7. Jedná se o území ovlivněné rozvojem dynamikou hlavního města Prahy, při spolupůsobení vedlejších center, zejména Kladna. Tento region má nejsilnější koncentraci obyvatelstva v ČR a soustřeďuje i kulturní a ekonomické aktivity, které mají z velké části i mezinárodní význam.



Zdroj: Mapy CZ

Celková výměra katastru Libovice u Slaného je 610 ha. Je to území s tradičně zemědělským a lesnickým charakterem sloužící převážně jako zásobárna produktů i pracovní síly pro blízká města (Slaný, Kladno, Praha). V důsledku příznivé konfigurace terénu s velkým množstvím lesů a hodnotné krajinné zeleně patří území obce Libovice mezi krajinná nejhodnotnější sídla na hranici Přírodního parku Džbán, západně od města Slaný. Zejména hodnotná a mimořádně kvalitní je doprovodná zeleň podél Byseňského potoka, podél polních cest a na mezích, kde dotváří spolu s výhledy na České Středohoří a horu Říp osobitý charakter krajinného prostředí v zázemí obce Libovice.

Na území zasahují chráněná ložisková území černého uhlí Slaný. Téměř v celém území se nachází plošné poddolované území (haldy + propadliny) vlivem těžby černého uhlí.

V nejstarších dobách patřila ves Libovice k probošství kostela pražského. První zmínky o obci pocházejí ze 2. poloviny 13. století. Prvním známým majitelem vsi nebo její části je A. Buzek z Libovice v roce 1380. Postupem času obec měnila své majitele, až do roku 1623, kdy se stala majetkem smečenské vrchnosti a tím zůstala již trvale.

V roce 1789 si několik místních sedláků otevřelo na svých pozemcích v katastru obce jámy (šachty) uhelné. Při pozdějším dobývání uhlí v letech 1820-30 bylo v okolí jam postaveno několik obytných čísel, z nichž na čísle 45 bylo hospodářské stavení Františka Beyera, jehož syn Eduard na stejném místě nechal postavit v roce 1861 zámeček zvaný Beyerovka. V roce 1837 byla vedle tohoto hospodářského stavení

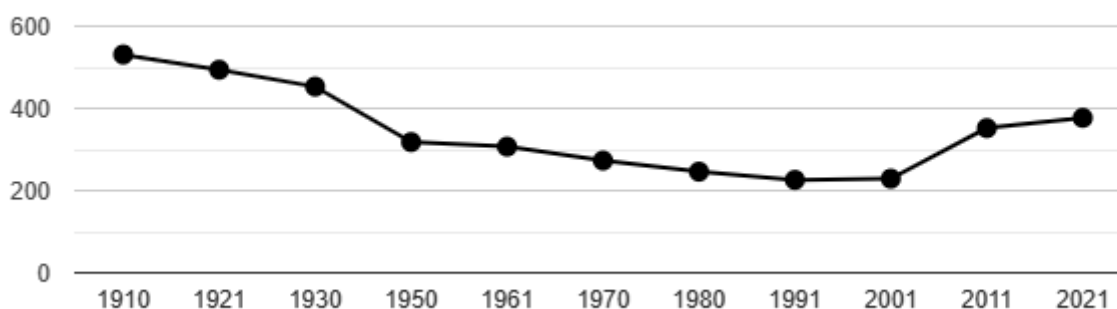
postavena kaplička se sochou sv. Jana Nepomuckého na památku záchranu malého Eduarda, který spadl do zatopené šachty a byl bez úhony zachráněn. Od té doby se přilehlá hornická osada nazývala Svatý Jan a později tu byl přistavěn také parní mlýn s ještě později zřízenou restaurací a tři další šachty. Těžba v území byla po roce 1870 utlumena a znovuobnovena v r.1942, kdy pokračovala do r. 1964. Tuto historii kopíruje i křivka demografického vývoje a rozdílná zástavba, kdy centrální část obce je tvořena bývalými statky a západní „Vystrkov“ hornickými domky.

Dostupnost velkých měst nabízí dostatek pracovních příležitostí, služeb, kulturního a sportovního vyžití. Na druhou stranu totéž posiluje statut obce jako „noclehárny“ pro obyvatele. Současná situace umožňuje vytvořit podmínky pro další zvýšení hodnoty prostředí pro bydlení, pro zkvalitnění podmínek života obyvatel, jejich většího zapojení přímo v obci, pro obnovu kulturních zdrojů, případně pro rozvoj území jako potenciálního turistického cíle.

2. Obyvatelstvo

Počet obyvatel obce byl historicky zásadně ovlivněn ekonomickou situací katastrofu. V době těžby uhlí v 1. pol. 19 st. byl díky velkému objemu námezdní síly počet obyvatel téměř dvojnásobně vyšší než dnes. Po ukončení těžby došlo k postupnému poklesu počtu obyvatel až na 226. Po r. 1989 se změnou životního stylu a trendu migrace osob z měst na venkov v blízkosti velkých měst se situace obrátila. Od r. 1991 počet obyvatel neustále stoupá s trendem rostoucího počtu dětí a osob v produktivním věku. Tento stav ještě posílila nedávná pandemická situace. Do obce se nově stěhují téměř výhradně mladé rodiny s malými dětmi.

Dlouhodobý vývoj počtu obyvatel obce Libovice od roku 1910



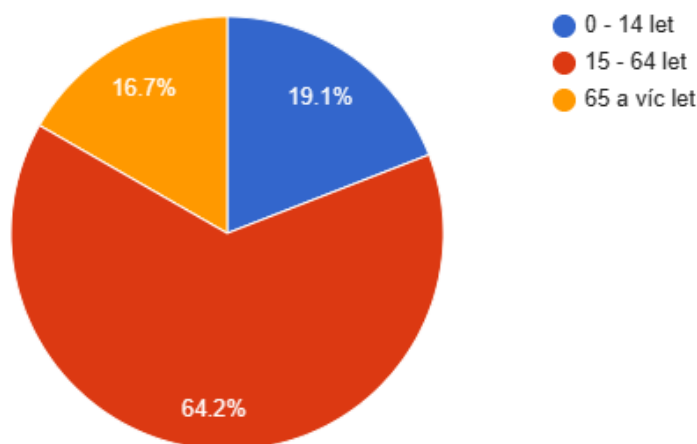
Zdroj: ČSÚ

Věková struktura obyvatel obce Libovice v roce 2021

Průměrný věk obyvatel v obci je 39,5 roku, což patří k nejnižším v okrese Kladno. V obci je dlouhodobě vyrovnaný poměr mezi muži a ženami. Mírně narůstá počet obyvatel nad 65 let. Podíl dětí a mládeže do 25 let je téměř 35%.

Počet obyvatel celkem 377

Počet obyvatel ve věku 0 až 14 let	72
Počet obyvatel ve věku 15-59 muži	122
Počet obyvatel ve věku 15-59 ženy	108
Počet obyvatel ve věku 60-64 muži	7
Počet obyvatel ve věku 60-64 let ženy	5
Počet obyvatel nad 65 let	63



Zdroj: ČSÚ

Věková struktura Libovice je v porovnání s krajem charakteristická nadprůměrným zastoupením dětí a mládeže a podprůměrným zastoupením osob nad 65 let. S výstavbou nových domů v obci a jejich osídlením mladými rodinami narostl počet osob v produktivním věku a osob 0-14 let.

Věkové poměry v obci Libovice v roce 2021

	Počet obyvatel v roce 2021	0-14 let (%)	65 a více let (%)	Index stáří
Libovice	377,00	19,10%	16,71%	87,50
ORP SLANÝ	40 589,00	16,05%	16,77%	114,73
Okres Kladno	165 041,00	16,70%	19,66%	117,73
Středočeský kraj	1 386 824,00	17,92%	18,89%	105,43
ČR	10 515 436,00	16,10%	20,63%	128,10

Zdroj: ČSÚ

Pohyb obyvatel v obci Libovice v roce 2021

Imigrace obyvatel je omezena dostupností stavebních parcel a domů k prodeji, kdy poptávka značně převyšuje nabídku.

	Absolutně	Na 1 000 obyv.
Živě narození celkem	3	8‰
Zemřelí celkem	5	8‰
Přirozený přírůstek	-2	-5‰
Přistěhovalí celkem	9	24‰

	Absolutně	Na 1 000 obyv.
Vystěhovalí celkem	7	19‰
Saldo migrace	2	5‰
Meziroční změna počtu obyvatel	0	0‰

	Míra porodnosti	Míra úmrtnosti	Přirozený přírůstek v přepočtu na 1000 obyvatel	Míra imigrace	Míra emigrace	Saldo migrace	Meziroční změna počtu obyvatel
Libovice	8‰	8‰	-5‰	24‰	19‰	5‰	0‰
ORP SLANÝ	10‰	10‰	-5‰	41‰	28‰	13‰	8‰
Okres Kladno	10‰	10‰	-3‰	34‰	29‰	6‰	2‰
Středočeský kraj	11‰	11‰	-1‰	42‰	30‰	11‰	10‰
ČR	11‰	11‰	-3‰	30‰	25‰	5‰	2‰

Zdroj: ČSÚ

Vzdělanostní struktura obyvatel obce Libovice v roce 2021

64% obyvatel obce nad 14 let má ukončené střední vzdělání a 14% ukončené vysokoškolské vzdělání. Ve srovnání s rokem 2011, kdy 51% obyvatel obce nad 14 let mělo ukončené střední vzdělání a 6% ukončené vysokoškolské vzdělání, jde o významný nárůst vzdělanosti obyvatelstva.



Zdroj: ČSÚ

Sociální situace v obci

V Libovici trvale žije osm různých národností obyvatel - Češi, 5 Slováků, Ukrajinská rodina a po jednom Arménec, Syřan, Holanďan, Angličan a Japonka. U posledních pěti a u Slováků se jedná o jedince v partnerském vztahu s Čechem. Z těchto svazků žije v obci i několik dětí dvojích národností a mateřských jazyků, což kulturně i jazykově obohacuje místní komunitu. Všichni cizinci jsou harmonicky začleněni do komunity a rádi se účastní společné činnosti.

V obci se nenachází žádná vysloveně sociálně slabá rodina, sociálně vyloučená skupina či lokality. V posledním roce se ovšem začaly vyskytovat problémy s místním bezdomovcem, který je téměř neustále pod vlivem omamných látek. Též se začaly objevovat drobné krádeže, což společně snižuje pocit bezpečí občanů v obci. Dotyčný též ovlivňuje mladší sociálně znevýhodněné mládí, obáváme se šíření problému. Jelikož se jedná o mladého člověka, který odmítá jakoukoli pomoc, hledáme vhodné řešení situace.

Spolková, osvětová a informační činnost v obci

V Libovici působí pouze jeden oficiální spolek a tím je Myslivecký spolek Záboří Libovice s 20 členy. Věkový průměr členů je spíše vyšší a spolek se snaží o nábor mladé generace. K hlavní činnosti spolku patří péče o honitbu, pořádají ale též některé ze společenských akcí: ples, babský hon, soutěže psů, střelby, brigády na úklid lesa či výsadbu stromků, někdy jsou spolupořadatelem oslav dětského dne.

Další spolky působící v obci jsou neoficiální volná uskupení občanů sdružujících se k různým zájmovým činnostem či pořádání obecních akcí. Mezi ně patří:

Spolek pro obnovu vesnice - zahrnuje asi třetinu obyvatel obce a jeho hlavní činností je pořádání a příprava obecních akcí od pracovních brigád po společenské akce. Nejmasovější účast členů se projevila při prezentaci obce v rámci soutěže Vesnice roku. Libovice se zúčastnila v letech 2018 a 2019, kdy se v roce 2019 stala Vesnicí Středočeského kraje a umístila se na třetím místě v celorepublikovém kole.

Spolek Baby z Hasky - sdružení pěti maminek s malými dětmi. Náplní činnosti je zejména pořádání akcí pro děti (Dětský den, Strašeničko, ..) a péče o dětskou hru.

Spolek nohejbalistů - čítá asi 12 pravidlených členů scházejících se ke hraní nohejbalu.

V Libovici nepůsobí žádné sportovní či zájmové kroužky nebo kluby pro děti a mládež či seniory. V obci nejsou pro tyto činnosti žádné vnitřní prostory. Blízký Slaný poskytuje bohatou nabídku mimoškolní zájmové činnosti s patřičným zázemím. Vzhledem k řídké frekvenci navazující veřejné hromadné dopravy jsou tyto aktivity závislé zčásti na možnostech rodin děti dovážet tam a zpět.

V obci Libovice se pravidelně pořádají kulturně společenské akce: tradiční novoroční vycházka k Dívčí skále, libovický, myslivecký a maškarní ples (jeden dětský a jeden dospělácký), pálení čarodejnic, tradiční Máje, srazy rodáků, pouť ke sv. Jánů, oslava dětského dne spojená s vítáním občánků, libovické strašeničko, rozsvěcení vánočního stromu, vánoční a různá letní posezení s hudbou, příp. letním kinem a občasné pracovní brigády zejména na úklid obce či svépomocnou realizaci některých projektů (výsadba zeleně, příprava a úklid po realizaci herních a sportovních prvků apod.)

O dění v obci jsou občané informováni průběžně několika kanály: na obecních webových stránkách s mobilní aplikací V obraze s upozorněním na nové zprávy, plakáty na veřejných vývěskách, letáčky roznášenými do poštovních schránek a zprávami na hromadné whatsappové skupině, ve které jsou

alespoň jedním členem zastoupeny téměř všechny domácnosti v obci. V současné době obec navíc testuje aplikaci mobilního rozhlasu "Munipolis".

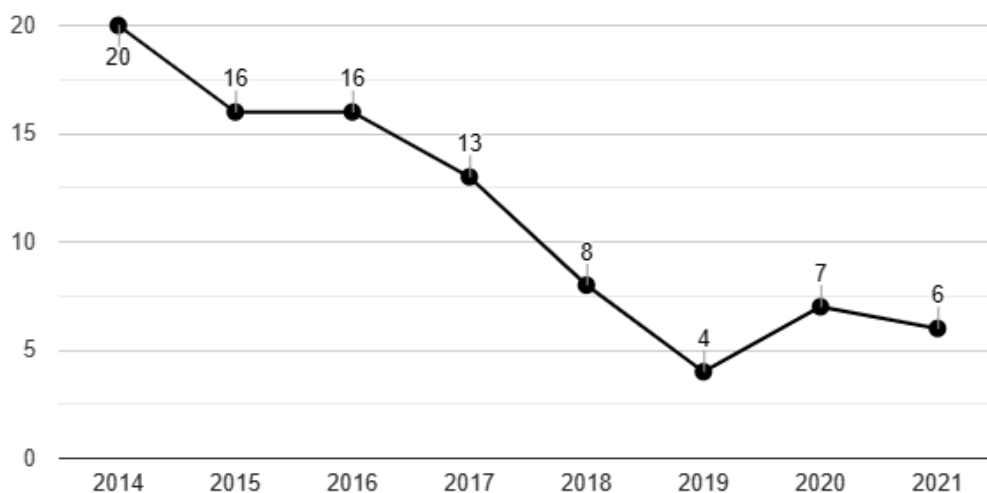
3. Hospodářství

Trh práce

Vývoj počtu nezaměstnaných osob v letech 2014 až 2021

Nezaměstnanost v obci se za posledních 10 let čtyřnásobně snížila na 6 osob, tj. 2,5% a pohybuje se pod republikovým průměrem.

Vývoj počtu nezaměstnaných osob v letech 2014 až 2021



Zdroj: ČSÚ

	Libovice		
	31.12.2011	31.12.2016	31.12.2021
Podíl nezaměstnaných osob (v %)	5,5	6,8	2,5
Počet uchazečů o zaměstnání v evidenci úřadu práce	13	16	6

Zdroj: ČSÚ

Ekonomická situace

Struktura podnikatelských subjektů v obci

V samotné obci jsou tři významnější zaměstnavatelé a tudíž poskytovatelé pracovních příležitostí. Většina osob za prací dojíždí. V posledních letech narostl počet pracujících z domova. Obec spolupracuje s místními podnikateli pouze v rámci využívání dostupné mechanizace a zařízení pro drobné projekty. Obec pronajímá budovu bývalého obchodu se smíšeným zbožím provozovatelce cukrářské výroby s

maloobchodním prodejem. Provozovatele obchodu s potravinami se nepodařilo najít a čím dál více občanů využívá dovážkových služeb, jejichž nabídka je díky blízkosti velkých měst hojná.

Výroba a služby

V Libovici jsou činné tři podnikatelské subjekty, které vytváří lokálně velmi důležité pracovní příležitosti:

- Auto Pejšek s.r.o. zabývající se opravami, úpravami a výbrusy hlav válců osobních automobilů a užitkových vozů.
- Šípal spol. s r.o. zabývající se prodejem, servisem a pronájmem komunální techniky.
- Madel CZ spol. s r.o. - distribuční sklad, vzorková prodejna a odběrové místo výhradního dovozce italské drogerie.

Dále v obci živnostníci provozují nejrůznější prodej a služby: restaurace, výroba cukrářského zboží, květinářství, montáž elektroinstalací a zabezpečovacích zařízení, truhlářství a podlahářství, montáž, opravy a rekonstrukce chladících zařízení a tepelných čerpadel, zámečnictví, nástrojářství, pokrývačství, tesařství, zednictví, instalatérské práce, masáže, kadeřnictví, modeláž nehtů, atd.

Struktura podnikatelských subjektů podle velikosti v obci Libovice v roce 2021

Počet zaměstnanců	Kategorie	Absolutně
1-9	mikropodniky	12
10-49	malé podniky	1
50-249	střední podniky	0
250 a více	velké podniky	0
nezjištěno	-	4

Zdroj: ČSÚ

Počet podnikatelských subjektů celkem 42

	Podniky se zjištěnou aktivitou
Celkem	42
A Zemědělství, lesnictví, rybářství	4
B-E Průmysl celkem	3
F Stavebnictví	10
G Velkoobchod a maloobchod; opravy a údržba motorových vozidel	8
H Doprava a skladování	2
J Informační a komunikační činnosti	1
M Profesní, vědecké a technické činnosti	4
N Administrativní a podpůrné činnosti	1
O Veřejná správa a obrana; povinné sociální zabezpečení	1
P Vzdělávání	1
R Kulturní, zábavní a rekreační činnosti	1
S Ostatní činnosti	6
X nezařazeno	1

Zdroj: ČSÚ

Zemědělství

Zemědělská půda představuje 58% z celkové výměry katastru Libovice, z čehož 90% tvoří orná půda vyšší kvality. Tu obhospodařují soukromě hospodařící zemědělci a společnost AGRA Řisuty. Všichni pracují metodou intenzivního zemědělství a s obcí v rámci své činnosti nespolupracují. Pouze dva ze soukromých zemědělců v Libovici i žijí a poskytují obci občasné služby s využitím své mechanizace.

Před více než 10 lety došlo k ukončení soukromé živočišné výroby a v obci jsou činní pouze chovatelé drobného hospodářského zvířectva. Nově se vyskytuje chov koní. Největší zchátralý zemědělský areál (brownfield) odkoupila obec za účelem přestavby v komunitní centrum s obecním úřadem.

35% rozlohy je tvořeno lesy, které jsou ve vlastnictví a správě státu - Vojenské lesy a statky ČR, s.p. a Lesy České republiky s.p.

		Libovice (okres Kladno)			
		31.12.2011	31.12.2016	31.12.2021	
plocha území (ha)	celkem	609,3	609,2	609,8	
plocha území (ha)	Zemědělská půda	celkem	356,4	355,9	356
		Orná půda	322,7	322,2	320,8
		Chmelnice	-	-	-
		Vínice	-	-	-
		Zahrada	6,8	6,9	7
		Ovocný sad	22,3	22,1	22,1
		Trvalý travní porost	4,7	4,7	6,1
	Nezemědělská půda	celkem	-	253,3	253,8
		Lesní pozemek	218,2	218,4	224
		Vodní plocha	2	1,8	1,8
		Zastavěná plocha a nádvoří	6,4	6	6,1
		Ostatní plocha	26,3	27	21,8
Koeficient ekologické stability		0,7	0,7	0,7	

Zdroj: ČSÚ

Pozemkové úpravy

V obci zatím nebyly provedeny pozemkové úpravy. V roce 2022 obec již zahájila přípravné práce ve spolupráci se Státním pozemkovým úřadem. Proběhlo několik schůzek a jednání a v září 2023 byl pro nezáměr majoritních vlastníků proces pozastaven.

Cestovní ruch

Území obce Libovice není využíváno pro dlouhodobou rekreaci. V obci je nedostatek služeb pro rekreaci, chybí zde objekty pro ubytování, stravování a další služby spojené s rekreací. Vzhledem k hodnotnému přírodnímu prostředí na východní hranici Přírodního parku Džbán je území využíváno ke krátkodobé rekreaci formou cykloturistiky, turistiky a hipoturistiky.

Územím procházejí:

- 2 cykloturistické trasy: cykloturistická trasa „Slaný - Přírodní park Džbán“, cykloturistická trasa "Slaný - Peruc - Slaný";
- 2 turistické trasy: „Žlutá“ turistická trasa, „Zelená“ turistická trasa.;
- 1 naučná stezka Tuřany a okolí (Tuřany a okolí od 12. století po současnost);
- 2 hipostezky: Středočeská jezdecká stezka - hlavní stezka, Středočeská jezdecká stezka - podružná stezka.

Turistické cíle

V území obce Libovice se nenacházejí žádné významné turistické cíle, pouze několik drobných sakrálních staveb:

- kaple Sv. Václava na obecní návsi
- Boží muka s křížem u východního vjezdu do obce
- kaple Sv. Jana Nepomuckého v lese
- pomník Františka Bayera v lese
- Červený kříž mezi poli "Na rovinách"

4. Infrastruktura

VODA

Obec Libovice má od r. 1947 vybudovaný veřejný vodovod, který je součástí dílčího skupinového vodovodu Studeněves - Řisuty (současně jde o část Slánského skupinového vodovodu sloužící obcím Studeněves, Tuřany - Byseň, Libovice, Řisuty a Jedomělice). Využívá zdroje vody z úpravny vody Studeněves. Zásobovacím vodojemem je věžový vodojem Tuřany, kam je upravená voda čerpána z úpravny vody Studeněves. Přiváděcí vodovodní řád Tuřany - Libovice uložený podél komunikace III. třídy Tuřany - Libovice je dlouhý cca 0,5 km. Navazující rozvodná síť obce Libovice má celkovou délku cca 2,5 km. Voda je velmi dobré kvality ale vysoké tvrdosti.

KANALIZACE

V obci Libovice je v rámci DSO Jerimalitus vybudovaná oddílná splašková kanalizace s napojením na ČOV Studeněves (společná ČOV Studeněves pro obce DSO: Studeněves, Řisuty, Malíkovice, Tuřany, Libovice). Touto kanalizací jsou splaškové odpadní vody vedeny do přečerpávacích stanic a nakonec do centrální přečerpávací stanice. Odtud pak jsou čerpány na mechanickobiologickou ČOV Studeněves. Pro odlehčení ČOV Studeněves je v procesu realizace nová ČOV Byseň v blízkosti Byseňského potoka. Předpokládaná kapacita nové ČOV je 1 500 ekvivalentních obyvatel. Obslouží spádové území s gravitačním nátokem na tuto ČOV.

Srážkové odpadní vody z území obce Libovice jsou odváděny zatrubněnými úseky dešťové oddílné kanalizace do Byseňského potoka a také částečně systémem příkopů, struh a propustků. V případě jednotlivých nemovitostí je pak prosazována likvidace srážek vsakem či i akumulací (s následným využitím zachycené vody k zavlažování zeleně).

ELEKTRICKÁ ENERGIE

Elektrická energie je do území dopravována z rozvodny Stochov prostřednictvím venkovní sítě vedení vysokého napětí 22 kV napájející distribuční trafostanice. Síť je svou strukturou i kapacitou v řešeném území možné celkově považovat z pohledu současných požadavků za vyhovující. V obci se nacházejí dvě distribuční trafostanice: „U vodárny“ – stožárová, „U prodejny“ – stožárová. Rozvodná síť nízkého napětí je realizována převážně jako podzemní kabelové vedení. Venkovní vedení nízkého napětí jsou sice zatím funkční, ale z hlediska delšího výhledu spíše neperspektivní. V rámci této distribuční sítě je paralelně realizována též venkovní síť veřejného osvětlení, která je průběžně udržována v provozuschopném stavu.

Na území obce se nenachází žádný nezávislý zdroj elektrické energie.

PLYN

Obec Libovice není plynofikována, o plynofikaci se neuvažuje.

SPOJE

Obec Libovice přísluší k místní telekomunikační ústředně (MTÚ-MTO) Kladno. Vlastní napojení je prostřednictvím ATÚ-podústředny. Provozovatelem je společnost Telefónica O2, Czech Republic, a. s. Technická úroveň místní sítě neodpovídá dnešním vývojovým trendům. Účastnická telekomunikační síť je vedena v podzemních kabelových trasách. V území jsou provozovány tyto telekomunikační systémy:

bezdrátové telefony operátorů Telefonica O2 , T - mobile, Vodafone. Současný stav na úseku telekomunikací lze považovat za nevyhovující výhledovým potřebám obce.

ODPADOVÉ HOSPODÁŘSTVÍ

Pro shromažďování a třídění komunálního odpadu jsou občanům k dispozici sběrné nádoby (popelnice) – sloužící k ukládání zbytkového odpadu z domácnosti po vytrídění (např. smetky, popel, saze, nevratné obaly). Svoz tuhého komunálního odpadu zajišťuje společnost AVE CZ spol. s r.o.. V obci se provádí separovaný sběr odpadů, které jsou odváženy k dalšímu využití společností RUMPOLD spol. s r.o. Kontejnery na separovaný odpad jsou ve čtyřech hnízdech rozmístěny na návsi, u obchodu, v nové zástavbě a u dětského hřiště. Svoz velkoobjemového a nebezpečného odpadu je smluvně zajišťován svozovou společností dvakrát ročně, svoz elektroodpadu též dvakrát ročně, svoz použitých rostlinných olejů a tuků dle potřeby.

Dříve byla provozována skládka odpadu v prostoru důlní haldy dolu Jiřina II. na severu obce. Skládkování bylo k 1.4.1995 ukončeno. Tato skládka je starou ekologickou zátěží: skládka Libovice u Slaného. V části prostoru haldy je nově vybudována komunitní kompostárna malého rozsahu. Spolu s rekultivací staré skládky bude ve druhé části provedena výstavba sběrného dvora s recyklačním centrem.

DOPRAVA

Geografická poloha obce má na její sídelní funkci, jakož i na její další rozvoj výrazně pozitivní vliv, neboť umožňuje rychlé spojení obce s mnoha velkými městy pražského, středočeského i ústeckého regionu. Města Slaný, Kladno, Praha, Velvary, Louny, které Libovici obklopují, jsou v dojezdu do 20 minut.

Obec je prostřednictvím silnice III/23715 napojena na silnice celostátního významu: silnici I/16 (Trutnov – Jičín – Mladá Boleslav – Mělník – Slaný – Řevničov – Karlovy Vary) a silnici I/7, která je pokračováním dálnice D7 (Praha – Louny – Chomutov – hranice s Německem). Obě v dojezdu do 5 minut.

Na základní silniční kostru silnic III. tříd navazuje síť cca 7 km místních a účelových komunikací. Místní komunikace jsou převážně v dobrém stavu, mají zpevněný povrch a jsou částečně vybaveny chodníky. Některé z kratších komunikací vedoucích k jednotlivým domům však nemají řádně zpevněný povrch a neodpovídají normě v rámci šířkových i směrových poměrů. Tento stav neodpovídá bezpečnostním požadavkům na obsluhu území sanitními vozy, auty protipožární a civilní ochrany a ztěžuje odvážení odpadů.

Územím neprochází žádná železniční trať pro osobní dopravu. Nejbližší železniční zastávka je ve Slaném na trati č.110 Kralupy nad Vltavou – Louny. Není přímé vlakové spojení do Kladna či do Prahy. Je nutný přestup v Kralupech nad Vltavou.

Veřejná doprava je zajišťována 2 linkami ČSAD Slaný a.s. v rámci PID Praha:

- linka 580 (Slaný – Rakovník) - 13 spojů v jednom směru v pracovní den; ve špičce jeden spoj za hodinu, mimo špičku jeden spoj za dvě hodiny, mimo pracovní dny 4 spoje za den. Spoje jsou koncentrovány do doby příjezdu a odjezdu do/ze školy a v pozdějších odpoledních hodinách již jede pouze jeden spoj za jednu či dvě hodiny, což neodpovídá potřebám dětí jezdících ze zájmových činností domů.

- linka 587 (Slaný – Libušín) 6 spojů denně v jednom směru v pracovní den, 2 spoje v sobotu a v neděli.

V jednom směru spojují přímou linkou Libovici a Slaný, kam chodí děti do škol, část obyvatel zde pracuje, je zde rozšířená občanská vybavenost (úřady, pošta, lékaři, ..) a navazují odtud další spoje, zejména do

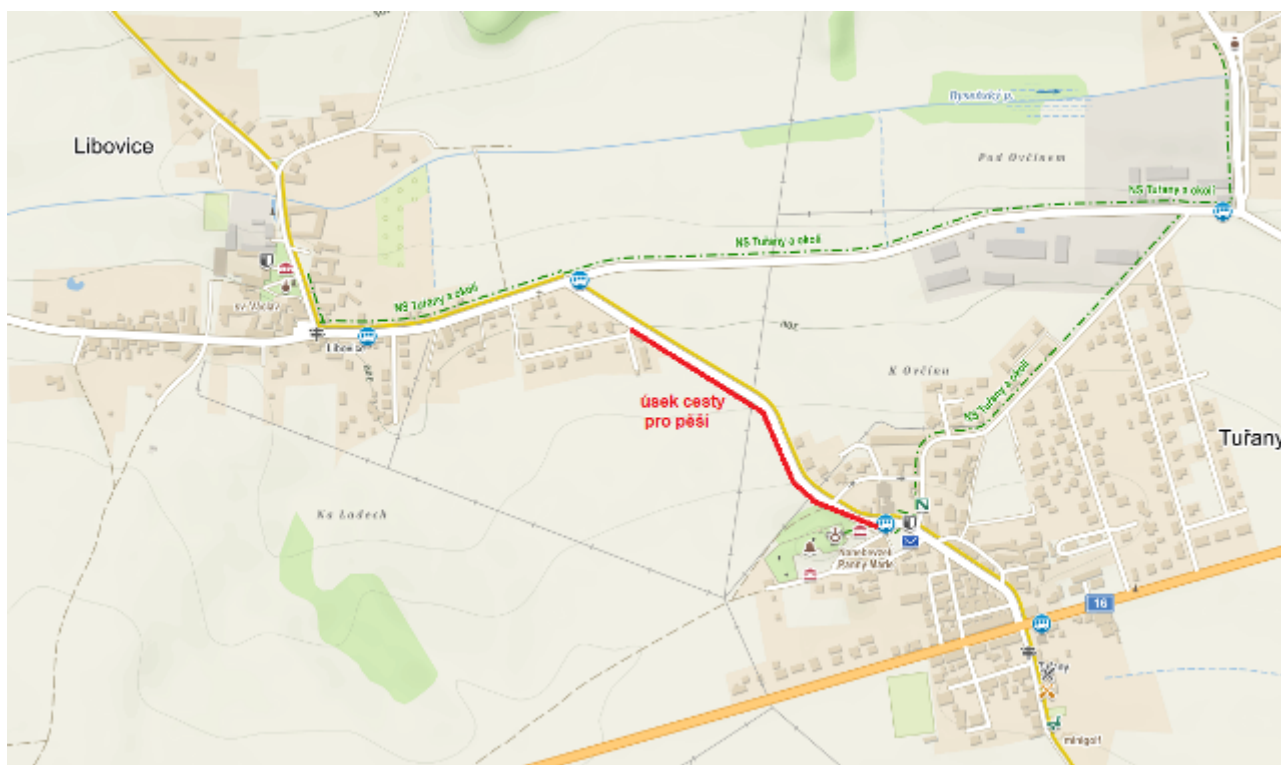
Kladna a do Prahy, kam část obyvatel též jezdí do škol a za prací. Doba jízdy do Slaného je 8 minut.

V opačném směru linka 580 (Slaný - Mšec - Krušovice - Rakovník) jezdí přes Mšec, kde se nachází druhý stupeň spádové základní školy, kterou někteří žáci preferují před školami ve Slaném. Doba dojezdu je 18 minut.

Na území obce jsou 3 autobusové zastávky: Libovice, rozcestí (na východním okraji obce, na křižovatce silnic III/23713 a III/23715), Libovice (v centru obce) a Libovice, Kejkol (na západním okraji řešeného území). Stav autobusových zastávek není dobrý. Zastávky nemají upravené "zálivy" pro zajištění autobusů do zastávek mimo vozovku. Šíře ulic zálivy neumožňuje.

Zastávka Libovice, rozcestí se nachází na úplném začátku obce již mezi poli. Na zastávku nevede chodník. Některé z autobusových linek staví pouze zde a nezajíždějí do obce. Nastupuje a vystupuje zde část dětí na své cestě do/ze školy. Územní plán navrhuje komunikaci pro pěší, která propojuje stávající chodník a tuto autobusovou zastávku. Situaci ovšem komplikují majetkové poměry v této části území.

Velká část dětí z Libovice ve věku 3 - 12 let navštěvuje ZŠ a MŠ Tuřany, nacházející se na kraji obce Tuřany pouhých 500 m od Libovice. Občané Libovice též chodí do Tuřan do obchodu, na poštu, na hřbitov, do kostela, atd. Touto cestou také vede žlutá turistická trasa. Obě obce jsou propojeny nepřehlednou silnicí III. třídy, se zatáčkami a zahloubenou do terénu. Za účelem zvýšení bezpečnosti chodců obec Libovice vykoupila pás polí podél této silnice a zrealizovala zde prozatím zatravněnou cestu. Obec má již zpracovaný projekt a udělené stavební povolení na provedení asfaltové komunikace pro pěší s osvětlením.



Zdroj: Mapy CZ a obec Libovice

Libovice disponuje pouze jednou zpevněnou odstavňovou plochou, která se nachází v centru obce, před Libohospodou a je na soukromém pozemku patřícím k hostinci. Další nezpevněná odstavňová plocha se nachází za objektem pronajímaným obcí na cukrářskou výrobu a je pouze zřídka využívána. Vozidla jsou odstavována podél silnic, místních komunikací a částečně na chodnících, kde brání plynulému provozu a znemožňují průchod chodcům. Při opravě chodníků se obec snaží budovat i odstavňové parkovací pruhy, ale ne všude to šíře ulic dovoluje.

System silniční obsluhy území je možné považovat za přiměřený potřebám i významu sídla.

Územím procházejí dvě cykloturistické stezky:

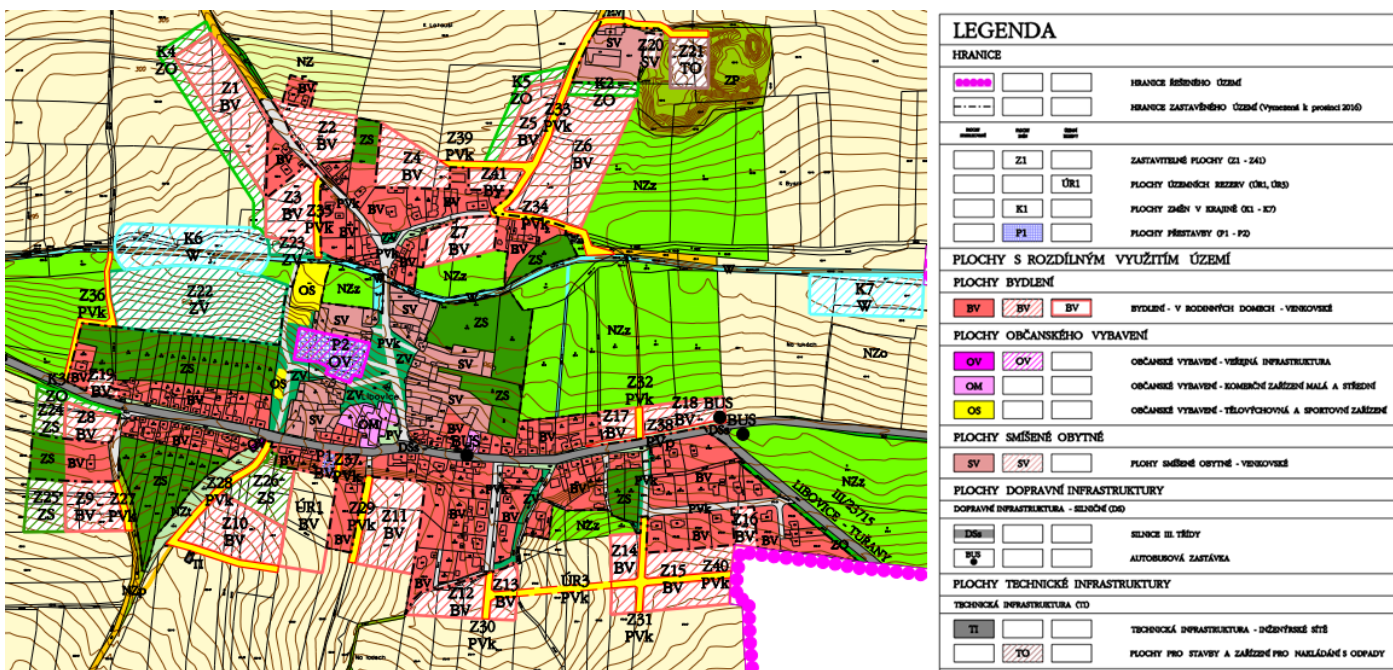
- **Cykloturistická trasa „Slaný - Přírodní park Džbán“** vede ze severozápadního okraje města Slaný podél silnice III/23916, poté se napojuje na polní cestu, pokračuje podél silnice I/7, kterou podúrovňově kříží v údolí Byseňského potoka a dále pak prochází po polní cestě volnou zemědělskou krajinou do obce Byseň. Odtud pokračuje jihozápadním směrem do **Libovice**, Jedomělic - místní části Jindřichův důl. Dále je pak vedena Přírodním parkem Džbán, přes obec Mšec, podél Červeného, Pilského, Mlýnského rybníka, rybníka Punčocha, kolem Přírodní rezervace „V Bahnách“ k Buckému rybníku, kříží silnici I/6 a pokračuje do Krušovic, kde navazuje na stávající cyklotrasu č. 0115, která umožní návaznost na páteřní cyklostezku „Českých králů“.

- **Cykloturistická trasa "Slaný - Peruc - Slaný"** (stav s možnou úpravou) Slaný > Studeněves > Tuřany > **Libovice** - kaple sv. J. Nepomuckého > Plchov > Třebíz > Klobuky - menhir > Peruc - pomník 3 císařů > Vraný > Horní Kamenice > Vyšínek > Dřínov > Lidický dvůr > Slaný. Pro tyto účely je možno využít trasu přes Studeněves po navržených cestách C9 a C8 v návaznosti na cestní síť ve Studeněvsi.

5. Vybavenost obce

Vývoj bytové výstavby v obci Libovice v období 2012 - 2021

Počet domů a bytových domácností v obci Libovice je dlouhodobě stabilní s velmi pozvolným nárůstem. Z důvodu nedostatku dostupných stavebních parcel se nové domy staví pouze zřídka, i když poptávka po stavebních parcelách je relativně vysoká. Obvyklejší je rekonstrukce již stávajících domů novými majiteli. Budoucí rozvoj obce, který navrhuje nový územní plán, je řešen architektonicky a zejména urbanisticky velmi střízlivě. Zvláště citlivě jsou vymezovány nové zastavitelné plochy o rozloze 14,5 ha, které rozšiřují stávající urbanistický půdorys obce Libovice. Územní plán je řešen s cílem soustředit budoucí plochy pro výstavbu především do proluk ve stávající zástavbě nebo na plochy, které bezprostředně navazují na stávající zástavbu obce, což ve výsledku zkomplektnuje a aronduje současný urbanistický půdorys obce Libovice do komplexně uceleného útvaru.



Zdroj: ÚP obce Libovice

Obec nevlastní ani se zde nenacházejí žádné bytové domy. Veškerá stávající obytná výstavba je pouze typu rodinných domů o maximálně dvou nadzemních podlažích venkovského typu určených pro trvalé bydlení. Některé z domů jsou vícegenerační, je v nich zřízeno více bytových jednotek. Dva domy v obci jsou pouze sezónně využívány k rekreaci, dva jsou neobydlené. Je záměrem obce v blízké budoucnosti zrealizovat projekt "Výstavba objektu pro sociální bydlení a služby" v obecním areálu bývalého statku s hospodářským zázemím přímo v centrální části obce.

Počet domů v obci	112
Počet bytových domácností	131
Počet bytových domů	0
Počet domů využívaných k rekreaci	3
Počet rekreačních objektů	0

	2012	2013	2014	2015	2016	2017	2018	2019	2020	2021
Počet dokončených bytů	0	0	0	0	1	1	1	0	0	0
Počet dokončených bytů v přepočtu na 1000 obyvatel v kraji	4,42	4,07	3,21	3,67	3,63	4,03	5,29	5,08	4,89	4,60
Počet dokončených bytů v přepočtu na 1000 obyvatel v ČR	2,75	2,40	2,27	2,38	2,58	2,69	3,18	3,40	3,22	3,29
Počet dokončených bytů v obci Tuřany	5	2	4	1	0	1	3	4	2	21
Počet dokončených bytů v obci Studeněves	4	2	4	1	2	1	1	6	2	3
Počet dokončených bytů v obci Jedomělice	4	2	1	1	2	1	0	3	1	3
Počet dokončených bytů v obci Řisuty	0	2	5	3	1	2	3	4	1	3

Zdroj: ČSÚ

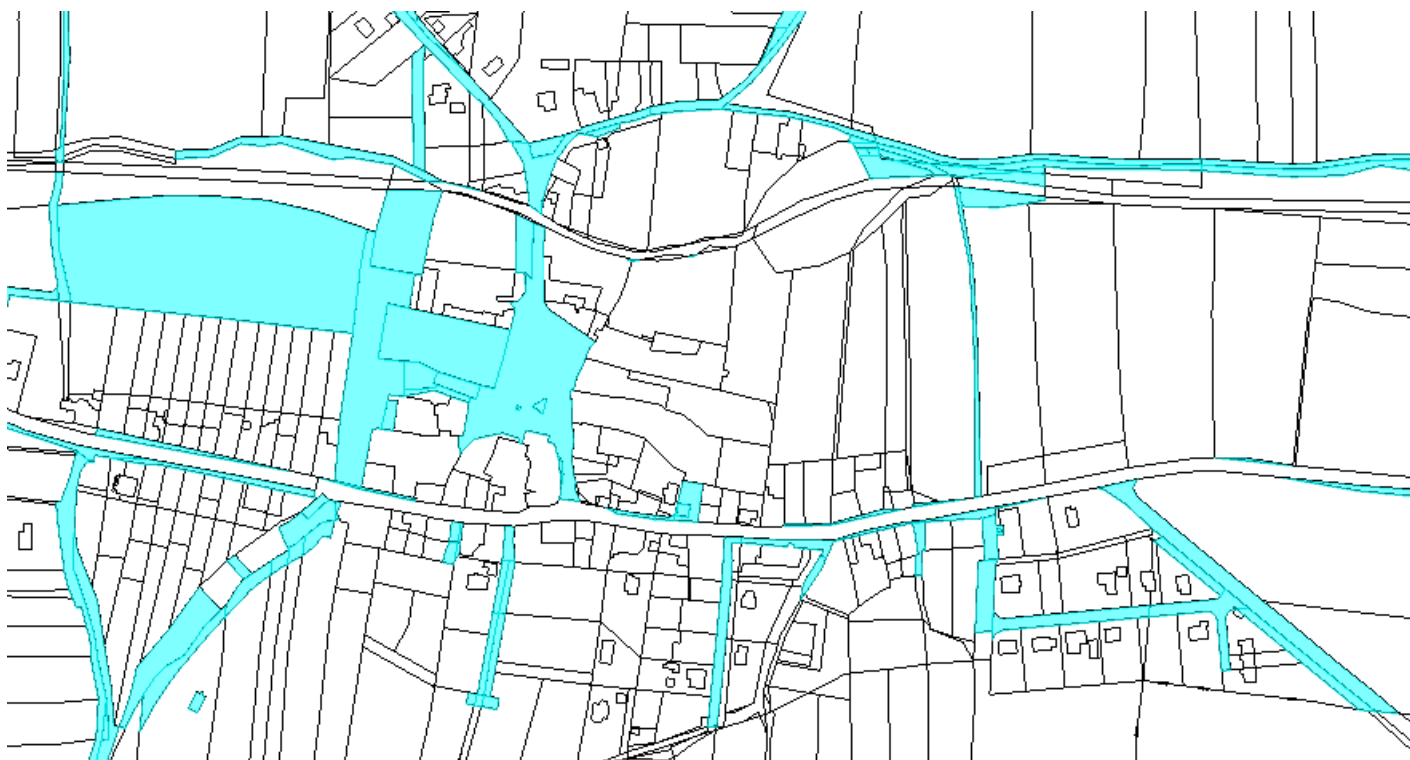
Občanská vybavenost

V rámci veřejného občanského vybavení se v obci nachází obecní úřad s veřejnou knihovnou. Knihovna využívá výměnný fond Středočeské knihovny v Kladně.

Dále je zde dobře vybavené a postupně obnovované dětské hřiště s cyklokrosovou dráhou, volejbalové/ nohejbalové hřiště a fotbalové hřiště. V bezprostředním sousedství těchto se nachází rozlehlá parková plocha 1,65 ha „Jedlého parku“ s dalšími herními a edukativními prvky, workoutovým hřištěm a mobiliářem pro relaxaci a odpočinek.

Bývalá hasičská zbrojnice byla v r. 2000 přebudována na mládežnickou klubovnu, v r. 2005 byla dále rozšířena o venkovní zastřešenou uzavíratelnou pergolu s krbem a posezením. Klubovna byla v r. 2018 přebudována na dětskou hernu, kterou nyní využívají rodiče s nejmenšími dětmi. Veškeré další sportovní zázemí poskytuje město Slaný.

Velikou výhodou je, že všechny tyto plochy na sebe navazují a tvoří propojený celek ve vlastnictví obce.



Zdroj: Nahlížení do KN

V Libovici se nenachází mateřská ani základní škola. Obec má uzavřenu Dohodu o školském obvodu s DSO Bez hranic (ZŠ a MŠ Bez hranic, Malcova 171, Mšec) a každoročně přispívá ze svého rozpočtu dotací na provoz v částce 20 000 - 30 000 Kč. Předškolní výchova je zabezpečena v mateřské škole v Jedomělicích a Tuřanech. Základní školní výchova je zabezpečena v základní škole v Tuřanech (nižší stupeň 1. - 5. ročník) se školní družinou a školní jídelnou, základní školou ve Mšeci (pro Libovici navazující 2. stupeň) a ve Slaném. V loňském roce (10/2022) byla v Libovici otevřena dětská skupina, která zajišťuje péči o děti ve věku 1 - 6 let s kapacitou 12 přítomných dětí; zřízena nadačním fondem Prosperity (CZ.03.1.51/0.0/22_141/0017352 Dětská skupina Tuřaňáček I.).

Zdravotnická péče není v obci zajištěna. Veškeré zdravotnické služby poskytují nemocnice a ordinace lékařů zejména ve Slaném. V obci se nenacházejí ani žádná zařízení sociální péče či služeb.

Kultura

Kulturní zařízení se v obci nenachází. Nejbližší kulturní zařízení jsou ve Slaném. Obec pro své kulturně-společenské akce využívá prostory místního hostince s kulturním sálem Libohospoda a postupně realizuje projekt přestavby a nástavby bývalého chléva v kulturní dům s lidovým muzeem, který poskytne obci vhodné zázemí pro nejrůznější kulturně společenské akce. V 2. NP budovy obecního úřadu jsou dále projektované prostory dvou malých bytových jednotek. Záměrem obce je do těchto prostor po jejich realizaci směřovat zájmovou klubovou činnost a setkávání menších skupin. V úvahu přichází i využití tohoto prostoru pro péči o malé děti, ale plocha k využití by limitovala kapacitu takového zařízení.

Nejvýznamnějšími kulturními aktivitami v obci jsou Staročeské Máje, jejichž hlavní dění je rozděleno do dvou dnů, ale přípravy trvají celý týden. V posledních 15 letech jsme v Libovici obnovili tradici krojů, zejména mezi dětmi, které si je na akci půjčují od obce. Vrcholem Májů je pak krojovaný průvod obcí s tancem před "domy panen". Účast na této akci je vždy hojná, kolem 400 účastníků - místních i přespolních a naposledy se dalo napočítat již kolem osmdesáti krojovaných. Této akce se kromě téměř všech místních obvykle účastní i někteří z přespolních rodáků a prarodiče a příbuzní místních.



Zdroj: obec Libovice

Druhou velkou akcí je oslava dětského dne, která se obvykle koná až poslední červnovou sobotu. Dětský den v Libovici je vyhlášený svým bohatým programem a přitahuje tedy i účastníky s dětmi z okolních obcí. Děti bývá kolem stovky, dospělých 200 - 300 v závislosti na počasí. V rámci této akce probíhá i každoroční vítání nových občánků.

V Libovici se pravidelně pořádají i další kulturně společenské akce: tradiční novoroční vycházka k Dívčí skále, libovický, myslivecký a maškarní ples - jeden pro děti a druhý pro dospělé, pálení čarodejnic, srazy rodáků, pouť ke sv. Jánů, libovické strašeníčko, rozsvěcení vánočního stromu, vánoční a různá letní posezení s hudbou. Mimo to občas pořádáme i akce zcela nové - někdy se uchytí a stanou se z nich akce tradiční, někdy ne, např. letní kino, pochod od Jakuba k Jánů (v rámci meziobecní spolupráce pěší vycházka z Řisut do Libovice spojená s výstavami obrazů v obou obcích) a další.

V r. 2011 obec zakoupila areál (brownfield ve středu obce) o rozloze 0,37 ha v centrální části obce se záměrem přestavby původního statku s hospodářským zázemím na areál veřejné občanské vybavenosti. V první fázi byla provedena přestavba obytného domu v budovu obecního úřadu s veřejnou knihovnou a volební místností v přízemí. Patro budovy je zatím nedostavěné. Od r. 2018 probíhá rekonstrukce jižního chléva. V současné době je budova ve stavu hrubé stavby. V přízemí dokončeného objektu bude provedeno lidové muzeum, v prvním podlaží pak kulturní dům. Obec má zpracovanou studii na rekonstrukci budovy stodoly v areálu v multifunkční sportovní halu se zázemím. V prostoru severního chléva je zamýšlena budova veřejné občanské vybavenosti s obecními sociálními byty a prostory pro péči o předškolní děti a nejrůznější sociální služby: lékařské, poradenské apod. Posledním krokem rekonstrukce areálu bude zpevnění a úprava plochy dvora o rozloze cca 2 500 m².

Na území obce se nacházejí tyto kulturní památky:

Kaple Sv. Václava

Tato malá kaple stojí na mírném návrší uprostřed obecní návsi. Byla postavena roku 1787 za císaře Josefa II. a rekonstruována z dotace Ministerstva pro místní rozvoj a finanční spoluúčasti obce do současné podoby roku 2008. Kaplička je opatřena jedním zvonem a dvojitým dřevěným křížem. Uvnitř jsou na zdi malované obrazy sv. Václava, sv. Jana Nepomuckého a sv. Anny. V roce 2002 byla prohlášena za nemovitou kulturní památku - číslo rejstříku Památka 51587/2-4456 Kaplička sv. Václava (st.p.174).

Křížek - Boží muka s křížkem

Na začátku obce směrem od Tuřan stojí na pískovcovém podstavci kříž, na němž je do kamene vytesán obraz Spasitele a Panny Marie. Křížek zdobí nápis: "Tento kříž jest postaven ke cti a chvále Boží nákladem obce Libovické léta Páně 1833." Dříve, od roku 1787, zde stával kříž dřevěný. Tato hodnotná památka, které je obec majitelem, dokládá duchovní obraz Slánska z počátku 19. století. Z dotace Ministerstva pro místní rozvoj a finanční spoluúčasti obce byla tato historická památka restaurována do původního stavu.

Červený kříž

Nad Libovicí na křižovatce k Lotouši stojí velký červený kříž. Byl postaven na počest ruského generála, který zde zemřel na následky těžkého zranění z předchozí bitvy. Vše se odehrávalo v době napoleonských válek, kdy ruská vojska hnala Napoleonovy vojáky z Ruska. Část ruských vojáků se utábořila na křižovatce nad Libovicí a právě v těchto místech byl těžce raněn jeden z ruských důstojníků. Po smrti byl odvezen do Slaného na hřbitov a zde byl i pohřben. Po válce si pro něho přijeli jeho příbuzní, byl exhumován, převezen do Ruska do svého rodiště a tam byl pohřben. Dle pamětníků to byl člen šlechtického rodu. Na místě, kde zemřel, postavili lidé velký dřevěný kříž, natřený červenou barvou. V roce 1914 tento kříž uhnul a padl, tehdejší starosta obce Libovice pan František Kutil, dal zhotovit nový betonový kříž, rovněž červeně natřený a na něm byl vytesán letopočet 1914. V roce 1966 postihla tento kříž další nehoda, při obdělávání přilehlých polí si traktorista špatně najel a zachytil za kříž. Ten padl a rozbil se na několik kusů. Od té doby již nikdo kříž neobnovil, až teprve v roce 1993 pan Zdeněk Ibl se svými dvěma syny, Petrem a Pavlem, zhotovil nový kříž, tentokrát ocelový. A aby neporušili tradici, natřeli kříž červenou barvou. Po obou stranách byly umístěny dva silné mezníky proto, aby kříž nebyl již nikdy poškozen. Zároveň zde byly vysazeny dvě lípy a umístěna lavička pro poutníky.

Kaplička u sv. Jana Nepomuckého

Tato kaplička se nalézá v nedalekém lese zvaném Kejkol za obcí Libovice. Lidově se zde říká " U sv. Jána". K této kapličce se váže pověst o jejím založení, kdy se zázračně zachránil synek zdejšího majitele zámku a uhelných dolů Františka Beyera. Byly mu asi čtyři roky, když pobíhal kolem statku a spadl do nedaleké studny. Chůva, která ho v té době hlídala, utíkala pro pomoc. Lidé vzali žebříky a spustili se do studny. Jaké bylo jejich radostné překvapení, když našli Eduarda zdravého a živého. Když spadl dolů, zachytil se tam za silné prkno, které plavalo na vodě, a na něm seděl, když ho havíři našli. V ruce držel medailonek sv. Jana Nepomuckého, který míval pověšený na krku. Bayerovi byli nábožensky založeni a věřili, že to byl zázrak boží. Z vděčnosti dal František Beyer zhotovit sochu sv. Jana Nepomuckého. Roku 1837 nechal postavit poblíž studně kapličku a tam sochu přenést. Od té doby každý rok 16. května, na svátek sv. Jana Nepomuckého, se zde konala slavná pouť. Tradice poutě je zachována dodnes. Každý rok se zde koná pouť s bohoslužbou a posezení s hudbou a občerstvením, schází se lidé z blízkého i vzdálenějšího okolí.

Dívčí skála

Od sv. Jána směrem ke Kvílicím asi na poloviční cestě je zbytek pískovcové skály, která se jmenuje Dívčí skála. Lidé tu odedávna kopali písek pro stavební práce a skálu téměř rozebrali. Dříve to byl mohutný skalní balvan asi 20 metrů vysoký a zaujímal plochu 30x80 metrů. Jak z dálky, tak hlavně zdola z rokliny nebo protějšího návrší Palandy, vypadala skála důstojně až skoro tajemně. K jejímu názvu se váže několik pověstí.



Zdroj: obec Libovice

6. Životní prostředí

Stav životního prostředí

V důsledku příznivé konfigurace terénu s velkým množstvím lesů a hodnotné krajinné zeleně patří území obce Libovice mezi krajinařsky nejhodnotnější sídla na hranici Přírodního parku Džbán. Libovice má poměrně velké katastrální území - 609,76 ha - příznivě rozdělené tak, že 37% tvoří lesy a 50 % pole. Lesy jsou zejména jehličnaté a smíšené s převahou borovice a dubu. Ekologická stabilita území je snížena dlouhotrvající intenzivní zemědělskou velkovýrobou. Historicky se na území obce nacházely ovocné sady, které již byly z ekonomických důvodů všechny zrušeny.

V r. 2017 obec zrealizovala v intravilánu obce projekt "Jedlý park". Od ÚZSVM v aukci zakoupila pole o rozloze 1,65 ha a přeměnila jej v zatravněnou parkovou plochu osázenou 120 ks ovocných, územně původních stromů a keřů s jedlými plody. Plocha parku významně rozšířila plochu veřejných prostranství a zeleně, kde si mohou děti bezpečně hrát a lidé chodit na procházky či si jen odpočinout. Travní porost a v budoucnu vzrostlé stromy zabrání odpařování vody z krajiny a zlepšují ovzduší a klima v obci. Přeměna pole v park též významně snížila prašnost v obci. Soustavou cest je park též napojen na síť polních cest, které obec postupně obnovuje a udržuje a zachovává tak prostupnost krajiny.

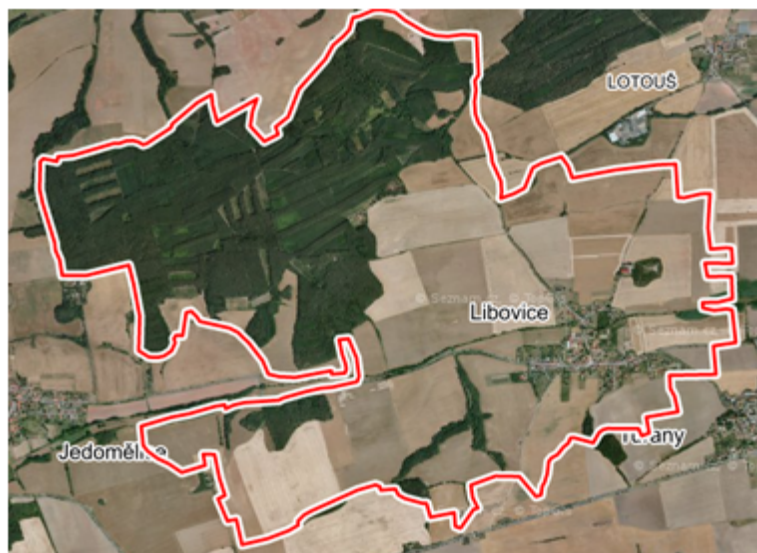


Zdroj: obec Libovice

Počet obyvatel 377. Hustota zalidnění obce je 61,83 obyv./km².

Orná půda zaujímá 52,60% plochy, lesy tvoří 36,74% plochy.

Typ plochy	ha
Celková plocha území obce	609,76
Výměra zemědělské půdy	355,98
Výměra orné půdy	320,75
Výměra lesní půdy	224,03
Výměra ovocných sadů	22,14
Výměra ostatních ploch	21,8
Výměra zahrad	6,99
Výměra zastavěných ploch	6,13
Výměra trvalých travních porostů	6,09
Výměra vodních ploch	1,82

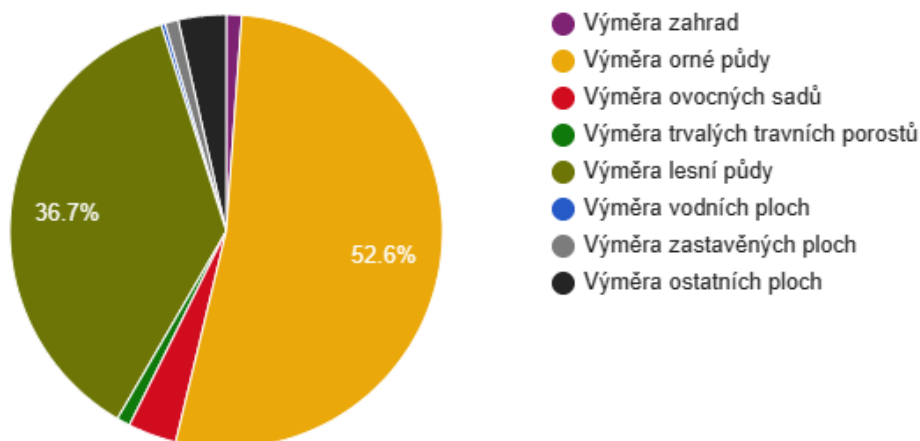


Zdroj: ČSÚ a Mapy.cz

Koeficient ekologické stability vyjadřuje poměr mezi přírodně stabilními plochami (jako jsou lesy, zahrady atd.) a plochami zastavěnými či intenzivně zemědělsky obdělávanými (tzv. nestabilními). Vyšší hodnota koeficientu obecně značí příznivější stav, hodnota vyšší než 1 znamená vyváženou (stabilní) krajinu. **V obci Libovice dosahuje koeficient hodnoty 0,75 .**

Zdroj: ČSÚ

Struktura využití půdy v obci Libovice v roce 2021



Zdroj: ČSÚ

Území Libovice se nachází mimo hlavní silniční tahy a nejsou zde žádné výrobní podniky ani další významné zdroje intenzivního hluku či znečištění ovzduší. Většina domů ovšem využívá k vytápění kotle na tuhá paliva, nejčastěji hnědé uhlí. V posledních letech až na několik málo výjimek občané kotle vyměnili za nové, lepší emisní třídy, což se silně projevuje na kvalitě ovzduší v obci v topné sezóně. V zemědělské sezóně se silně zvyšuje prašnost v ovzduší, v době květu borovice a řepky výskyt pylu v ovzduší.

Hydrologie

Hydrologicky patří katastrální území obce Libovice do povodí Dolní Vltavy a je odvodňováno Byseňským potokem a Lotoušským potokem. Oblast patří ke klimaticky teplé až mírně teplé a suché oblasti s mírnou zimou, též se nachází v oblasti srážkového stínu Krušných hor. V důsledku nízkých srážek a poddolovanosti území došlo v posledních deseti letech k výraznému poklesu hladiny spodních vod na území katastru obce a **objemový průtok vody v Byseňském potoce je i v nejdeštivějších obdobích nulový. Zadržování vody v krajině na území obce se stalo jednou z hlavních priorit.**

Zvýšení retence srážkových vod se dosahuje jejich zasakováním v místě jejich vzniku plošným vsakováním, vsakováním prostřednictvím stávajících struh, vsakovacích jímek a odvodňovacích příkopů, svedených do místních vodotečí. V zastavěném území jsou srážky sváděny srážkovou kanalizací do historické „požární nádrže“ s přepadem do koryta Byseňského potoka. Obec má zpracovaný projekt na rekonstrukci této nádrže a její přeměnu v retenční nádrž dle moderních požadavků. Další možností posílení přítomnosti vody v krajině by bylo vytvoření soustavy tůní na východní části území obce, kde voda Byseňského potoka opět vystupuje na povrch a vytváří mokřad. Toto území ovšem není v majetku obce a současný majitel nesouhlasí ani s prodejem pozemku obci ani s realizací projektu na jeho pozemku.

U nových rodinných domů je požadováno vsakování dešťových vod na vlastním pozemku a jejich další využití např. pro závlivku. Nový územní plán rozvíjí retenční schopnost krajiny návrhem ploch ochranné a izolační zeleně o celkové rozloze 0,92 ha a návrhem ploch vodních a vodohospodářských o celkové rozloze 1,62 ha.

Na území obce se nenachází vlastní zdroj pitné vody. Pitná voda je do obce přiváděna z vrtů v nedaleké Studeněvsi. Pro změkčení je tato navíc míchána s pitnou vodou přiváděnou z Kladna. Na území obce je několik soukromých kopaných i vrtaných studní. Voda v nich je obvykle silně znečištěna bakteriemi. Původní kopaná studna se nachází i v objektu bývalého statku nyní ve vlastnictví obce v budově rekonstruované v kulturní dům s lidovým muzeem. Při stavbě je studna zachována, tak aby ji bylo možno v případě potřeby provozovat.

Brownfieldy

Jediným brownfieldem v obci je objekt (čp.1) bývalého statku s hospodářskými budovami přímo na obecní návsi. Brownfield je registrován v Národní databázi brownfieldů. Tento objekt obec zakoupila v r. 2011 a postupně jej rekonstruuje ve víceúčelové komunitní centrum. Areál sestává z pěti budov a velkého dvora. Nejprve byla opravena budova skladu. V r. 2017 byla ukončena přestavba hlavní budovy, naposledy využívané jako rodinný dům, v budovu obecního úřadu s knihovnou a volební místností v přízemí. Ve druhém nadzemním podlaží, zatím nerealizovaném, jsou projektované dvě malé bytové jednotky; uvažované využití sklad/archiv a klubovna pro zájmovou činnost. Rekonstrukcí průčelních budov zmizel brownfield z tváře obecní historické návsi.



Zdroj: obec Libovice

Na přelomu roků 2020 - 21 obec zrealizovala z důvodu nedostatku finančních prostředků (po druhé neúspěšné žádosti o dotaci) pouze první fázi přestavby, nástavby jižního chléva v kulturní dům s lidovým muzeem. Součástí projektu je vytápění tepelným čerpadlem a FVE. Sledujeme tedy dotační tituly orientované i tímto směrem.



Zdroj: obec Libovice

Další budovou areálu je rozlehlá stodola. Obec má zpracovává studii na přestavbu tohoto objektu ve víceúčelovou sportovní halu se zázemím. Poslední zbývá budova severního chléva, prasečína. Na tomto místě má obec záměr přestavět či nově vystavět energeticky soběstačnou budovu se sociálními byty a jejich zázemím, prostory pro péči o děti a pro nejrůznější služby, např. dojíždějící odborníky zdravotnických či sociálních služeb.



Zdroj: obec Libovice

Ekologické zátěže

V obci nejsou evidovány lokality s povolením k ukládání odpadů. Dříve byla provozována skládka odpadu v prostoru důlní haldy dolu Jiřina II. na severu obce. Skládkování bylo k 1.4.1995 ukončeno. Tato skládka je starou ekologickou zátěží: skládka Libovice u Slaného.

V r. 2022 získala obec územní souhlas k provozování komunitní kompostárny malého rozsahu v západní části této haldy. V tomto okamžiku obec musí ještě pořídit vybavení nutné k provozu, opravit oplocení prostoru a zpevnit příjezdovou komunikaci. Nicméně pro své vlastní potřeby již obec může kompostárnu využívat, což vzhledem k rosáhlosti zeleně v obci je vekou výhodou.

Ve východní části haldy bude obec realizovat výstavbu sběrného dvora s recyklačním centrem a zároveň s tím rekultivaci původní skládky. Pro tuto akci by mělo již brzy uděleno stavení povolení (1./2 2024).

Na východní okraj území obce Libovice zasahuje chráněné ložiskové území černého uhlí č.16070000 Slaný. Na jižní a jihovýchodní okraj území zasahuje chráněné ložiskové území černého uhlí č.16070001 Slaný 1. Ložisko nerostných surovin Na východní okraj území zasahuje ložisko černého uhlí č.3160700 Slaný. V severní, západní a východní části území se nachází plošné poddolované území č.1824 Libovice (haldy + propadliny) vlivem těžby černého uhlí. V severozápadní části území se nachází plošná poddolovaná území č.1751 Jedomělice 2 a č.1777 Plchov vlivem těžby černého uhlí. V severní části území se nachází plošné poddolované území č.1802 Kvíllice vlivem těžby černého uhlí. Ohrožení sesuvy není evidováno.

7. Správa obce

Obec Libovice je obcí I. typu vykonávající základní agendu obecního úřadu. Libovice má 7 členné zastupitelstvo a neuvolněného starostu a místostarostu. Obecní úřad zaměstnává jednu úřednici / účetní na částečný pracovní úvazek. Tři další osoby vykonávají pro obec různé činnosti, zejména údržbu zeleně, na dohodu o provedení práce. Libovice spadá pod ORP Slaný. Obec není zřizovatelem žádných dalších organizací.

Hospodaření a majetek obce

Obec pracuje dlouhodobě s vyrovnaným rozpočtem. Saldo příjmů a výdajů odvisí od realizací významnějších investičních akcí v daném roce. Obecní příjmy tvoří kromě příjmů daňových zejména příjmy z místních poplatků ze psů a za svoz odpadů, v minimální míře pak příjmy z pronájmu budovy pro cukrářskou výrobu či příjmy z úroků.

V posledních sedmi letech obec získala tyto dotace:

2017 Podpora obnovy a rozvoje venkova MMR akce "Zbudování Jedlého parku v Libovici" **257 343 Kč**

2018 Individuální účelová dotace z rozpočtu Středočeského kraje za ocenění v krajském kole soutěže Vesnice roku Dotace na podporu a rozvoj kulturního života v obci akce "Zbudování herny pro rodiče s malými dětmi" **50 000 Kč**

Individuální účelová dotace z rozpočtu Středočeského kraje za ocenění v krajském kole soutěže Vesnice roku Dotace na podporu všestranného rozvoje obce na akci "Pořízení komunální aku-techniky na údržbu veřejné zeleně" **65 000 Kč**

2019 Individuální účelová dotace z rozpočtu Středočeského kraje na "Prezentaci a propagaci obce" a uspořádání krajské slavnosti k předání ocenění soutěže Vesnice roku **200 000 Kč**

2020 Podpora vítězů soutěže Vesnice roku MMR akce "Rekonstrukce komunikace parc. č. 1000/1 kú. Libovice u Slaného, obec Libovice" **1 541 310 Kč**

2023 Podpora rozvoje regionů 2019+MMR r. 2021 akce "Rozšíření dětského hřiště a prvek pro rozvoj tělesné zdatnosti" **714 000 Kč**

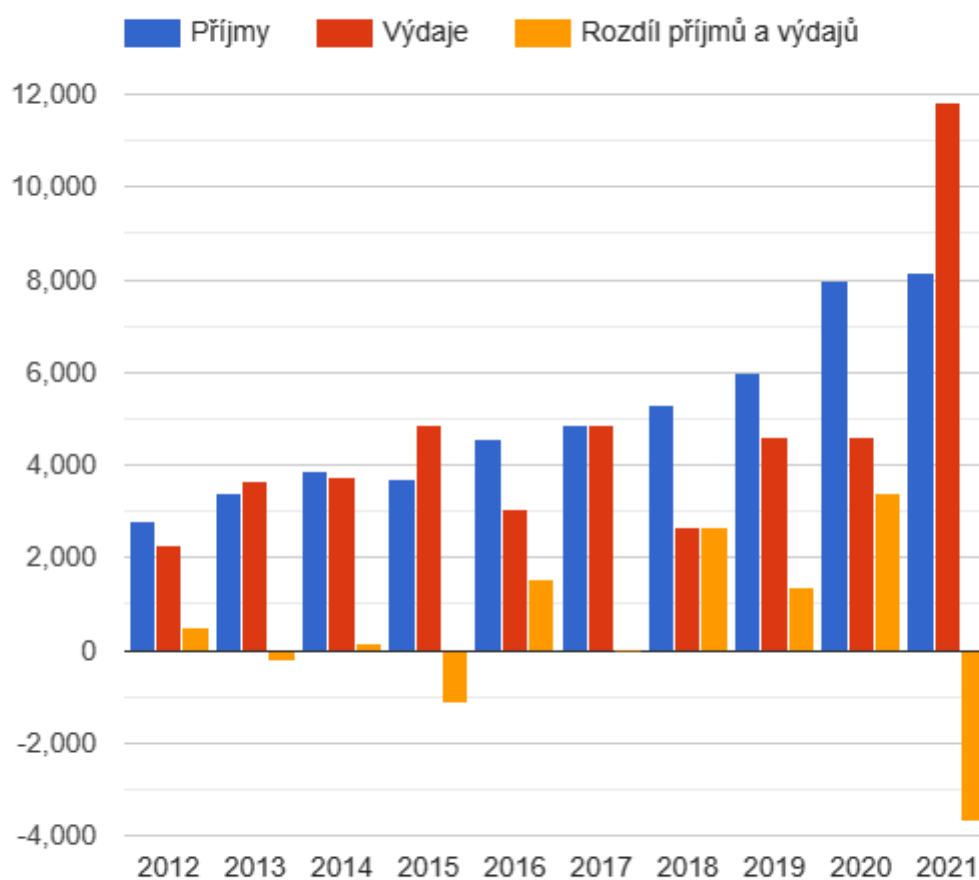
Vývoj rozpočtového hospodaření obce Libovice v letech 2012 - 2021 (v tis. Kč)

	2012	2013	2014	2015	2016	2017	2018	2019	2020	2021
Daňové příjmy	2 463	2 932	3 298	3 334	3 743	4 295	4 736	5 123	5 190	6 170
Nedaňové příjmy	226	207	195	213	240	227	351	296	179	238
Kapitálové příjmy	0	15	0	85	20	0	0	266	2 048	6
Neinvestiční přijaté dotace	82	93	84	63	76	80	219	294	578	179
Investiční přijaté dotace	0	153	294	0	500	257	0	0	0	1 541

	2012	2013	2014	2015	2016	2017	2018	2019	2020	2021
Příjmy	2 771	3 399	3 871	3 695	4 579	4 860	5 306	5 979	7 994	8 134
Běžné výdaje	2 125	3 419	3 291	3 057	2 547	2 722	2 509	3 618	3 074	3 660
Kapitálové výdaje	129	234	445	1 788	484	2 155	156	997	1 543	8 187
Výdaje celkem	2 254	3 653	3 736	4 845	3 031	4 876	2 664	4 615	4 618	11 847
Saldo příjmů a výdajů	517	-254	135	-1 149	1 548	-17	2 641	1 364	3 377	-3 712
Podíl kapitálových výdajů	5,71%	6,40%	11,91%	36,90%	15,96%	44,18%	5,84%	21,61%	33,42%	69,11%
Podíl běžných výdajů na celkových příjmech	76,69%	100,60%	85,02%	82,73%	55,63%	56,01%	47,28%	60,51%	38,45%	44,99%

Zdroj: ČSÚ

Vývoj rozpočtového hospodaření v obci Libovice v letech 2012 - 2021 (v tis. Kč)



Zdroj: ČSÚ

Nemovitý majetek obce

Obec Libovice má ve svém majetku tyto nemovitosti:

Areál čp. 1 Libovice - sídlo obecního úřadu, veřejná knihovna, obecní sklad a archiv - zrekonstruováno v r. 2017, zbytek areálu je v rozestavěném stavu či brownfield

Budovu bývalé hasičské zbrojnice Libovice čp. 46 - herna pro nejmenší se zastřešenou pergolou pro konání akcí - opraveno v r. 2018

Budovu bývalého obchodu Libovice čp. 135 s přílehlým pozemkem - pronajímáno obcí na provozovnu cukrářské výroby s maloobchodním prodejem - opraveno v r. 2021, pozemek slouží jako parkovací plocha

Pozemek parc. č. 981/3 - retenční nádrž

Pozemek parc. č. 174 - kaple Sv. Václava

Pozemek parc. č. 981/2 - pomník padlým 2. SV

Pozemek parc. č. 620/21 - plocha veřejného prostranství Jedlý park - 16 472 m²

Pozemek parc. č. 14/1 - plocha veřejného prostranství fotbalové hřiště - 2 145 m²

Pozemek parc. č. 13/5 - plocha veřejného prostranství dětské hřiště, cyklokrosové hřiště, nohejbalové hřiště - 4 613 m²

Pozemek parc. č. 918/4 - plocha veřejného prostranství přiléhající k herně s pergolou - 559 m²

Pozemek parc. č. 981/1 - plocha veřejného prostranství obecní náves - 6 453 m²

Pozemek parc. č. 136/2 a 136/15 - bývalá skládka hlušiny, následně skládka - obec zde buduje komunitní kompostárnu a připravuje projekt sběrného dvora s recyklačním centrem a rekultivací skládky - 11 163 m²

Pozemek parc. č. 860/4 - nálety zalesněná rokle s obnovenou cestou a pás zeleně podél silnice - 19 035 m²

Dále obec Libovice vlastní pozemky pod některými místními komunikacemi a drobné pozemky k těmto obvykle přiléhající. Též jsou ve vlastnictví obce pozemky, na kterých cesty (zejména mezi poli) bývaly a nyní díky slučování orby jsou rozorané. Některé z nich v posledních letech obec obnovila a v této činnosti pokračuje. Podél obnovených cest vysazujeme stromy.



Zdroj: Nahlížení do KN

Vnější vztahy a vazby obce

Obec Libovice je členem DSO Jerimalitus za účelem provozování společné splaškové kanalizace a ČOV. DSO má tři členy: obce Libovice, Tuřany a Studeněves. Starosta obce Libovice je místopředsedou

sdružení. DSO vzniklo za účelem výstavby a provozování společné splaškové kanalizace a ČOV. Z původních pěti členů v roce 2021 dva vystoupili. Činnost DSO je často ztrátová a obce na její činnost přispívají ze svých rozpočtů. Pro odlehčení ČOV Studeněves jsou v procesu realizace nové ČOV Byseň s výstavbou kanalizačního řádu v Bysni a ČOV Pod mlýnem, kam budou natékat splašky z Řisut a Malíkovíc. Na tuto velkou investici bude žádáno o dotace a členské obce se budou podílet na částce spoluúčasti.

Dále je Libovice členem MAS Přemyslovské Střední Čechy, o.s. a organizací Sdružení místních samospráv ČR, z.s., Svazu měst a obcí ČR a Spolku pro obnovu venkova ČR. Náklady na členství v těchto organizacích jsou minimální, přínosem je široká informační základna a vzdělávací podpora pro obec ve všech aspektech její činnosti. Navíc některé z organizací poskytují další odborné služby, které obec využívá: právní servis, administrace žádostí o dotace a výběrových řízení, služby pověřence na ochranu osobních údajů atd.

Obec má uzavřenu Dohodu o školském obvodu s DSO Bez hranic.

Bezpečnost

Kriminalita v obci je téměř nulová. Přestupkovou agendu obce řeší ORP Slaný a počet přestupkových řízení je v průměru méně než jeden ročně.

Do IZS je obec Libovice začleněna přes ORP Slaný, odbor Obrana a krizové řízení města a HZS Slaný. Zástupci obce se pravidelně účastní školení krizového řízení. Obec má zpracovaný krizový plán. Na území obce jsou podél koryta Byseňského potoka vymezena záplavová území, obec nepotřebuje mít zpracovaný povodňový plán. Na území obce se nachází plošná poddolovaná území. Ohrožení sesuvy není evidováno.

Jednotky zdravotnické záchranné služby, HZS a Policie se nachází ve Slaném, dojezd do 10 min, spíše dříve.

V obci není funkční veřejný rozhlas. Od r. 2022 obec testuje systém "Mobilní rozhlas Munipolis", který nabízí i okamžitá upozornění krizové komunikace.

A.2 Východiska pro návrhovou část

SWOT analýza

Silné stránky

- **Bohatý komunitní život**
- **Vysoká sounáležitost obyvatel s místem, kde žijí**
- **Areál čp. 1 ve vlastnictví obce s potenciálem plně vybaveného komunitního centra**
Areál sestává z pěti budov: hlavní budova - obecní úřad, knihovna, volební místnost, první patro nedostavěno; sklad; jižní chlév - přestavován na kulturní dům s lidovým muzeem, nyní hrubá stavba; stodola - studie na přestavbu ve víceúčelovou sportovní halu se zázemím; severní chlév - přestavba či demolice a nová výstavba v objekt se sociálními byty a prostory pro sociální a další služby
- **Vysoký podíl mladých lidí v obyvatelstvu**
- **Narůstající vzdělanost**
- **Nízká nezaměstnanost**
- **Nízká kriminalita**
- **Nulové úvěrové zatížení obce**
- **Dlouhodobě vyrovnaný rozpočet**
- **Návaznost na hlavní dopravní tepny**
1 km od Libovice - silnice I/16 Karlovy Vary - Řevničov - Mělník - Mladá Boleslav - Jičín - Trutnov); 3 km od Libovice - silnice I/7 (R7/D7 Praha - Louny - Chomutov - Chemnitz).
- **Blízkost velkých měst**
Slaný v dojezdu 8 minut, Kladno 15 min., Praha letiště 17 min. a centrum 30 min - veškerá občanská vybavenost a služby, které v obci chybí; - rozšířená agenda obecního úřadu poskytuje MěU Slaný; - pracovní příležitosti
- **Kompletní technická infrastruktura**
Obec je plně zasíťována vodovodem i splaškovou kanalizací
- **Krajinářsky hodnotné sídlo**
Rozlehlý katastr s rovnoměrným podílem lesů, polí a intravilánu s velkým množstvím kvalitní zeleně.
- **Kompaktnost a propojenost ploch občanské vybavenosti a veřejných prostranství ve vlastnictví obce**
- **Veliké dětské hřiště a Jedlý park**
- **System odpadového hospodářství**
Obec má propracovaný systém, který nadále rozšiřuje

Slabé stránky

- **Příjmy obce v žádném případě nemohou pokrýt větší investiční projekty**
- **Neexistují vnitřní prostory pro komunitní život**
Chybějící kulturní dům, chybějící vnitřní prostory / zázemí pro spolkovou a zájmovou činnost, chybějící vnitřní prostory pro sport, chybějící odpovídající vnitřní prostory pro sklad a archiv obce. Zamýšleno realizací ve zbývajících brownfieldových budovách v areálu čp. 1.
- **Nedostatek parkovacích ploch, parkování na chodnících**
- **Chybějící nebo špatný stav komunikací pro pěší**
Trasa Libovice - Tuřany: pouze zatravněná cesta pro pěší. Trasa centrum obce - zastávka Libovice, rozcestí: chodník chybí, chodci musí po silnici. Špatný stav některých úseků chodníků.
- **Splašková kanalizace**

Kapacita ČOV je naplněna. Novostavby nedostávají povolení k připojení na kanalizaci do doby než bude zrealizována nová ČOV. Zároveň vysoká poruchovost systému odvodu splaškových vod.

- **Nepřítomnost sběrného dvora s recyklačním centrem**
S realizací bude zároveň zrekultivována stará ekologická zátěž: skládka Libovice.
- **Sucho a zadržování vody v krajině**
Území s nízkým množstvím srážek, žádné vodní zdroje, nedostatek retenční kapacity, intenzivní zemědělská velkovýroba snižující ekologickou stabilitu území (pole tvoří 50 % katastru obce).
- **Chybějící objekt se sociálními byty a službami**
Zamýšleno realizací ve zbývajících brownfieldových budovách v areálu čp. 1.
- **Nízká kvalita fotbalového a nohejbalového hřiště**
- **Veřejný vodovod z r. 1947**
- **Rychlost internetu**
Neodpovídající standardům moderní doby, narůstajícím požadavkům studia či práce z domova a posunu života do virtuálního prostředí.
- **Blížkost velkých sídel táhne obyvatele k "životu mimo obec"**
- **Poddolované území**
- **Nedostatek spojů do Slaného a žádný přímý spoj do Kladna a Prahy**
- **Nedostatečná vybavenost pro služby cestovního ruchu**

Příležitosti

- **Rozšíření ICT infrastruktury**
Bezpečný rozvoj digitálních služeb, počítačové sítě a komunikačních technologií pro obec i její občany
- **Dotace pro rozvoj obce**
Efektivní využívání dotačních titulů
- **Aktivní důchodce**
Kvalitativní změna „typického občana v důchodovém věku“ – aktivní jak ve společenském tak ekonomickém životě

Hrozby

- **Snížení dopravní dostupnosti**
Další omezení autobusových spojů, zdražení jejich služeb
- **E-commerce vs. Živnostníci**
Nové trendy jako e-commerce mohou oslabovat živnostníky v malých obcích
- **"Občané" obce bez trvalého pobytu**
Část obyvatel obce si z různých důvodů udržuje trvalý pobyt jinde, tj. nejsou občany Libovice, což vede ke snížení daňových příjmů obce
- **Sucho a zadržování vody v krajině**
Neudržitelné hospodaření s půdou, ztráta vody v krajině a pokles biodiverzity
- **Daňové příjmy obce**
Potenciální snížení nebo strukturální změny v příjmech obce

B. NÁVRHOVÁ ČÁST

B.1 Strategická vize

louhodobá vize zachycuje představu o budoucnosti obce, zejména jakým způsobem se obec bude rozvíjet. Vize je definována především na základě výsledků a závěrů předchozích bodů analytické části (části A.1 + A.2), ale také na základě společných jednání s členy zastupitelstva obce a pracovní skupiny. K naplnění vize je stanoveno několik dlouhodobých cílů, které odpovídají výsledkům SWOT analýzy a připomínkám shromážděných při projednání analytické a návrhové části.

Libovice je obcí, kde se místním dobře žije, kam se těší a rádi se vrací.

Obec Libovice 2033:




- **je přátelská soudržná obec** s kvalitním zázemím pro kulturní, společenskou i sportovní činnost. Je společensky aktivní komunitou. Stále udržuje místní tradice a nezapomíná na svou historii, přitom ale sleduje moderní trendy a absorbuje inovace.
- **je pro všechny generace bezpečným a pohodlným místem pro život** s kvalitní udržitelnou infrastrukturou a technickým vybavením. Uplatnění zde naleznou moderní technologie a inovace. Neustále zlepšuje kvalitu života místních obyvatel.
- **chrání životní prostředí** svého katastru. Pečuje o přírodu i drobné památky v ní. Obklopuje se zelení a upravuje bezprostřední okolí pro příjemný pohyb v obci i mimo ní. Dbá o navrácení biologické rozmanitosti a ekologické stability v území obce.

Motto obyvatel obce od r. 2018, platné i pro další období:

„Budoucnost je nejistá, ale společně to zvládneme – Ruku na to!“





B.2 Cíle, opatření a aktivity

 Vysoká důležitost  Střední důležitost  Nízká důležitost

Cíl : „1 Libovice, obec přátelská a soudržná”

Obec má kvalitní zázemí pro kulturní, společenskou i sportovní činnost. Je společensky aktivní komunitou. Stále udržuje místní tradice a nezapomíná na svou historii, přitom ale sleduje moderní trendy a absorbuje inovace.

Opatření : „1.1 Kvalitní zázemí pro kulturní a společenský život”	Od - do	Odpovědnost	Náklady (tis. Kč)	Zdroj financování
 1.1.1. „1.1.1 KULTURNÍ DŮM A LIDOVÉ MUZEUM” Stavební úpravy objektu při č.p. 1, č.kat.13, k.ú.Libovice u Slaného Rekonstrukce brownfield chléva - 1.NP bude přeměněno v lidový skanzen, 2.NP v kulturní dům se zázemím. Celková využitá plocha cca 720 m2	2023 - 2027	starosta obce	18000	Vlastní + externí
Opatření : „1.2 Kvalitní zázemí pro sportovní činnost v obci”	Od - do	Odpovědnost	Náklady (tis. Kč)	Zdroj financování
 1.2.1. „1.2.1 SPORTOVNÍ HALA” Sportovní hala na pozemku č. kat. st. 13, kú. Libovice u Slaného	2026 - 2030	starosta obce	25000	Vlastní + externí
 1.2.2. „1.2.2 POVRCH FOTBALOVÉHO A NOHEJBALOVÉHO HŘIŠTĚ” Rekonstrukce stávajícího fotbalového a nohejbalového hřiště	2025 - 2026	starosta obce	5000	Vlastní + externí
 1.2.3. „POSTUPNÁ VÝMĚNA HERNÍCH PRVKŮ NA DĚTSKÉM HŘIŠTI”	-	starosta		Vlastní + externí
Opatření : „1.3 Pestrý komunitní život”	Od - do	Odpovědnost	Náklady (tis. Kč)	Zdroj financování
 1.3.1. „1.3.1 PODPORA SPOLKOVÉ ČINNOSTI” Každoroční podpora kulturních, společenských a sportovních akcí	-	starosta obce	150	Vlastní

Cíl : „2 Libovice, obec bezpečná a pohodlná pro všechny generace“

Má kvalitní udržitelnou infrastrukturu a technické vybavení. Uplatnění zde naleznou moderní technologie a inovace. Neustále zlepšuje kvalitu života místních obyvatel.

Opatření : „2.1 Dostatečná občanská vybavenost“	Od - do	Odpovědnost	Náklady (tis. Kč)	Zdroj financování
<p>— 2.1.1. „2.1. 2. NP BUDOVY ÚŘADU“</p> <p>Stavební úpravy objektu čp.1 a vytvoření sídla obecního úřadu - provedení 2. NP budovy obecního úřadu a vytvoření dvou bytových jednotek k využití pro klubové prostory, prostory pro dětskou skupinu, sociální byty apod.</p>	2023 - 2026	starosta obce	3000	Vlastní + externí
<p>✔ 2.1.2. „2.1.2 PAVLAČ“</p> <p>Rekonstrukce nepoužívaného chlěva při č.p. 1 a vytvoření objektu s prostory pro péči o předškolní děti, sociálními byty a provozovny služeb</p>	2024 - 2023	starosta obce	35000	Vlastní + externí
Opatření : „2.2 Funkční technická infrastruktura“	Od - do	Odpovědnost	Náklady (tis. Kč)	Zdroj financování
<p>⬆ 2.2.1. „2.2.1 CHODNÍK PODÉL SILNICE DO TUŘAN“</p> <p>Libovice, chodník podél silnice III-23715 - již máme platné stavební povolení</p>	2023 - 2026	starosta obce	4000	Vlastní + externí
<p>⬆ 2.2.2. „2.2.2 CHODNÍK VYSTRKOV“</p> <p>Rekonstrukce chodníku na pč. 1045/10 a 1045/2, kú. Libovice u Slaného - již máme platné stavební povolení</p>	2023 - 2025	starosta obce	2000	Vlastní + externí
<p>✔ 2.2.3. „2.2.3 DVŮR OBJEKTU ČP. 1“</p> <p>Úprava prostranství dvora čp. 1 včetně příjezdové komunikace</p>	2033 - 2034	starosta obce	5000	Vlastní + externí
<p>⬆ 2.2.4. „3.3.2 SBĚRNÝ DVŮR S RECYKLAČNÍM CENTREM“</p> <p>Výstavba sběrného dvora s přístupovou komunikací a oplocením. Platné stavební povolení. Realizací proběhne rekultivace staré ekologické zátěže: skládka Libovice</p>	2024 - 2025	starosta obce	8000	Vlastní + externí
<p>⬆ 2.2.5. „KOMUNIKACE KE SBĚRNÉMU DVORU“</p> <p>Zpevnění stávající části a nové vytvoření zbývající části přístupové komunikace s obratištěm ke sběrnému dvoru - celkem cca 700 m2.</p>	2024 - 2025	starosta obce	2200	Vlastní + externí
<p>— 2.2.6. „POSTUPNÉ OPRAVY CHODNÍKŮ V OBCI“</p>	2024 - 2033	starosta obce		
<p>✔ 2.2.7. „OPRAVA MÍSTNÍ KOMUNIKACE "OD ULÍČKY K HASCE"“</p> <p>Zpevnění místní komunikace a tím vytvoření přístupové komunikace, příp. parkovacích míst pro sportovní halu a kulturní dům - cca 650 m2</p>	2025 - 2027	starosta obce	640	Vlastní + externí
<p>✔ 2.2.8. „ZPEVNĚNÍ POVRCHU A OPRAVY MÍSTNÍCH KOMUNIKACÍ“</p>	2025 - 2030	starosta obce		Vlastní + externí
<p>— 2.2.9. „PRODLOUŽENÍ CHODNÍKU K JEDLÉMU PARKU“</p> <p>Prodloužení chodníku od západního konce obce k Jedlému parku s parkovacími místy - cca 520 m2</p>	2024 - 2026	starosta obce	2000	Vlastní + externí
<p>✔ 2.2.10. „OBNOVA VEŘEJNÉHO OSVĚTLENÍ“</p>	2025 - 2028	starosta obce		Vlastní + externí
Opatření : „2.3 Zavádění moderních technologií a inovací“	Od - do	Odpovědnost	Náklady (tis. Kč)	Zdroj financování
<p>— 2.3.1. „2.3.1 FOTOVOLTAIKA“</p> <p>Zajištění energetické soběstačnosti a snížení nákladů na elektrickou energii pro potřeby obce</p>	2024 - 2027	starosta obce	5000	Vlastní + externí
<p>— 2.3.2. „RYCHLÝ INTERNET“</p>	2024 - 2026	starosta obce		Vlastní + externí

Cíl : „3 Libovice, obec chránící životní prostředí”

Pečuje o přírodu i drobné památky v ní. Obklopuje se zelení a upravuje bezprostřední okolí pro příjemný pohyb v obci i mimo ní. Dbá o navrácení biologické rozmanitosti a ekologické stability v území obce.

Opatření : „3.1 Péče o kulturní a přírodní památky”	Od - do	Odpovědnost	Náklady (tis. Kč)	Zdroj financování
— 3.1.1. „3.1.1 VYCHÁZKOVÉ TRASY S INFORMAČNÍMI TABULEMI” Zbudování laviček, odpočinkových míst, informačních tabulí a vyhlídek podél vycházkových cest k památkám v extravilánu obce	2024 - 2027	starosta obce	3000	Vlastní + externí
Opatření : „3.2 Výsadba a údržba zeleně”	Od - do	Odpovědnost	Náklady (tis. Kč)	Zdroj financování
⚡ 3.2.1. „3.2.1 VYBAVENÍ KOMPOSTÁRNY” Pořízení mechanizace pro obecní komunitní kompostárnu	2023 - 2024	starosta obce	2000	Vlastní + externí
⚡ 3.2.2. „3.2.2 KOMUNÁLNÍ TECHNIKA” Obnova mechanizace na udržování vegetace v obci a jejím katastru	2026 - 2029	starosta obce	2000	Vlastní + externí
✔ 3.2.3. „KRAJINNÉ PRVKY NA ZADRŽOVÁNÍ VODY V KRAJINĚ”	-	starosta obce		Vlastní + externí
✔ 3.2.4. „VÝSADBA A ÚDRŽBA ZELENĚ”	-	starosta obce		Vlastní
Opatření : „3.3 Zajištění biodiverzity a ekologické stability”	Od - do	Odpovědnost	Náklady (tis. Kč)	Zdroj financování
⚡ 3.3.1. „3.3.1 REKONSTRUKCE RETENČNÍ NÁDRŽE” Revitalizace stávající retenční nádrže na dešťovou vodu v centru obce	2024 - 2026	starosta obce	2000	Vlastní + externí

B.3 Podpora realizace programu

Program rozvoje obce Libovice ukazuje základní směr rozvoje obce v období let 2023 - 2034. Dokument obsahuje prioritní cíle, specifická opatření i operativní aktivity, jejichž realizací bude tohoto směru, resp. strategické vize obce, dosaženo. Zpracovaný dokument bude sloužit k rozvoji obce. Zároveň bude pomáhat obci při čerpání dotací.

Způsob realizace PRO

V Programu rozvoje obce jsou stanoveny cíle, opatření a výsledné konkrétní aktivity, které obsahují předpokládané termíny realizace a přehled nákladů. Aby byla realizace dokumentu efektivní a byly naplněny stanovené cíle, je třeba se zaměřit na efektivní spolupráci jednotlivých aktérů, a to konkrétně obce, spolků, občanů i subjektů v obci.

Na základě tohoto programu bude Libovice postupně realizovat všechny prakticky a finančně realizovatelné záměry, a to se zohledněním priorit k jednotlivým záměrům. Před realizací budou jednotlivé projekty konkretizovány, ať už z hlediska projekčního, vyžaduje-li to daný záměr, tak z hlediska finančního a časového.

Osobou zodpovědnou za realizaci aktivit je starosta/ka obce. Ta/Ten bude, ve spolupráci se zastupitelstvem obce, především:

- iniciovat realizaci opatření a aktivit,
- vyhledávat a zajišťovat zdroje financování aktivit programu rozvoje,
- projednávat podněty vztahující se k realizaci opatření a aktivit,
- předkládat ke schválení zastupitelstvu obce zprávy o realizaci PRO,
- předkládat k projednání změny a aktualizace PRO,
- delegovat jednotlivé činnosti a pravomoci na odpovědné osoby.

Monitoring realizace PRO

Monitoring, tedy sledování průběžného naplňování PRO, bude provádět zastupitelstvo obce v čele se starostou/tkou, a to každé 2 roky.

Během sledování naplňování budou zejména:

- shromažďovány informace o průběhu realizace dílčích aktivit jednotlivých opatření a programových cílů.
- každé 2 roky sestavovány Monitorovací zprávy o průběhu realizace PRO.

Monitorovací zprávy budou obsahovat informace o realizaci dílčích aktivit a projektů, které se podařilo v daném roce zrealizovat, zdůvodnění odchylek od plánovaného průběhu realizace a návrhy na změny či revizi PRO. Současně budou případně přehodnoceny jednotlivé záměry z hlediska možnosti a potřeby

jejich realizace a bude také zkontrolováno nastavení priorit záměrů.

Monitorovací zprávy o průběhu realizace PRO budou po projednání Zastupitelstvem obce k nahlédnutí v listinné podobě na obecním úřadě.

Komplexní zhodnocení stávajícího PRO bude vyhotoveno v roce 2033, jakožto podklad pro jeho aktualizaci. I komplexní zhodnocení realizace PRO bude po projednání Zastupitelstvem obce k nahlédnutí v listinné podobě na obecním úřadě.

Způsob aktualizace PRO

Program rozvoje obce je živým dokumentem, mění se jak prostředí v obci, tak vnější podmínky mimo obec. Dokument je nutné revidovat, případně měnit, již v průběhu jeho realizace, a to jako reakci na závažnou změnu vnějších podmínek, naplnění části PRO, potřebu stanovení nových cílů, apod.

Dílčí opravy dokumentu budou probíhat v případě potřeby - úpravy stávajících aktivit, zařazení nových či vyřazení již neaktuálních. Podkladem pro dílčí revize budou aktualizované seznamy aktivit a výstupy monitoringu.

Změny budou provedeny přímo v dokumentu a budou v textu označeny spolu s datem, ke kterému byly provedeny. Aktualizace PRO a jeho změny budou schváleny zastupitelstvem obce.

Aktualizovaný PRO bude zveřejněn na webu obce.

Způsob financování PRO

Základním zdrojem financování rozvojových aktivit jsou vlastní zdroje obce.

V případě možnosti budou využity také prostředky z veřejných rozpočtů (Středočeský kraj, ČR, fondy EU, OP 2021+).

Obec bude usilovat o zapojení také soukromého a neziskového sektoru.

Informace o možnostech finančních zdrojů budou upřesňovány v průběhu realizace PRO.

Aktivity PRO budou realizovány v úzké vazbě na rozpočet obce, přednostně by měly být realizovány akce, které se podílí na naplňování stanovených cílů PRO.

Závěr

Zastupitelstvo obce schválilo dokument Program rozvoje obce Libovice dne XX. XX. 2023.

Seznam použitých zkratk

ATÚ - Automatická telefonní ústředna

ČOV - Čistírna odpadních vod

ČR - Česká republika

ČSÚ - Český statistický úřad

DSO - Dobrovolný svazek obcí

PID - Pražská integrovaná doprava

PRO - Program rozvoje obce