



MINISTERSTVO  
PRO MÍSTNÍ  
ROZVOJ ČR

OBCEPRO  
PROGRAM ROZVOJE OBCE

# PROGRAM ROZVOJE OBCE JANOV

**obec Janov**



**NA OBDOBÍ LET  
2016 - 2024**

Program rozvoje obce Janov byl schválen Zastupitelstvem obce Janov dne 23.11.2016 -  
Usnesení č. 165/11/2016

# Úvod

Na základě nového programového období 2014 - 2020 se zastupitelé obce Janov rozhodli vytvořit strategický dokument, který by určil základní směřování obce a jeho rozvojové priority do roku 2024. Základní myšlenkou je přiblížit vývoj obce požadavkům občanů a tím zajistit dlouhodobou perspektivu vytvářeného dokumentu.

Program rozvoje obce (dále jen PRO) by přitom měl respektovat finanční možnosti obce a efektivně využívat cizí zdroje k financování opatření. PRO se skládá ze dvou částí. Z části analytické - zachycující současný stav a z části návrhové s uvedením cílů a opatření na základě komunitního projednání za účasti veřejnosti.

Dle domluvy s vedením obce, bude dokument zároveň v příloze obsahovat přehled možných zdrojů financování jednotlivých aktivit, potažmo opatření.



*Janov - výběr fotografií, včetně znaku obce*

*Zdroj: archiv obce*





*Janov - revitalizace rybníku*

*Zdroj: web obce*

# A. ANALYTICKÁ ČÁST

---

## A.1 Charakteristika obce

### 1. Území

#### **Umístění obce v rámci ČR, kraje, ORP**

Obec Janov se nachází na severu České republiky, v Ústeckém kraji, na hranici národního parku České Švýcarsko přibližně 3 km jihovýchodně od pohraniční obce Hřensko. Obec leží na náhorní plošině mezi Janovským vrchem na severovýchodě a Janovským potokem na jihu. Obec Janov leží v nadmořské výšce 260 - 340 m.n.m. s nejvyšší bodem na Janovském vrchu (346 m.n.m.) za ním pak prudce klesá k řece Kamenici do Divoké a Edmundovy soutěsky.

Obec Janov je součástí ORP Děčín.

#### **Katastr, a části obce, velikost území obce**

Obec Janov má jednu část: Janov (Janov u Hřenska) a nachází se v katastrálním území Janov u Hřenska.

#### **Statistické údaje**

Kraj:	Ústecký
Okres:	Děčín
Katastrální výměra:	466 ha
Nadmořská výška:	346 m.n.m. (nejvyšší bod Janovský vrch)
Počet obyvatel:	344

*Zdroj: web obce*

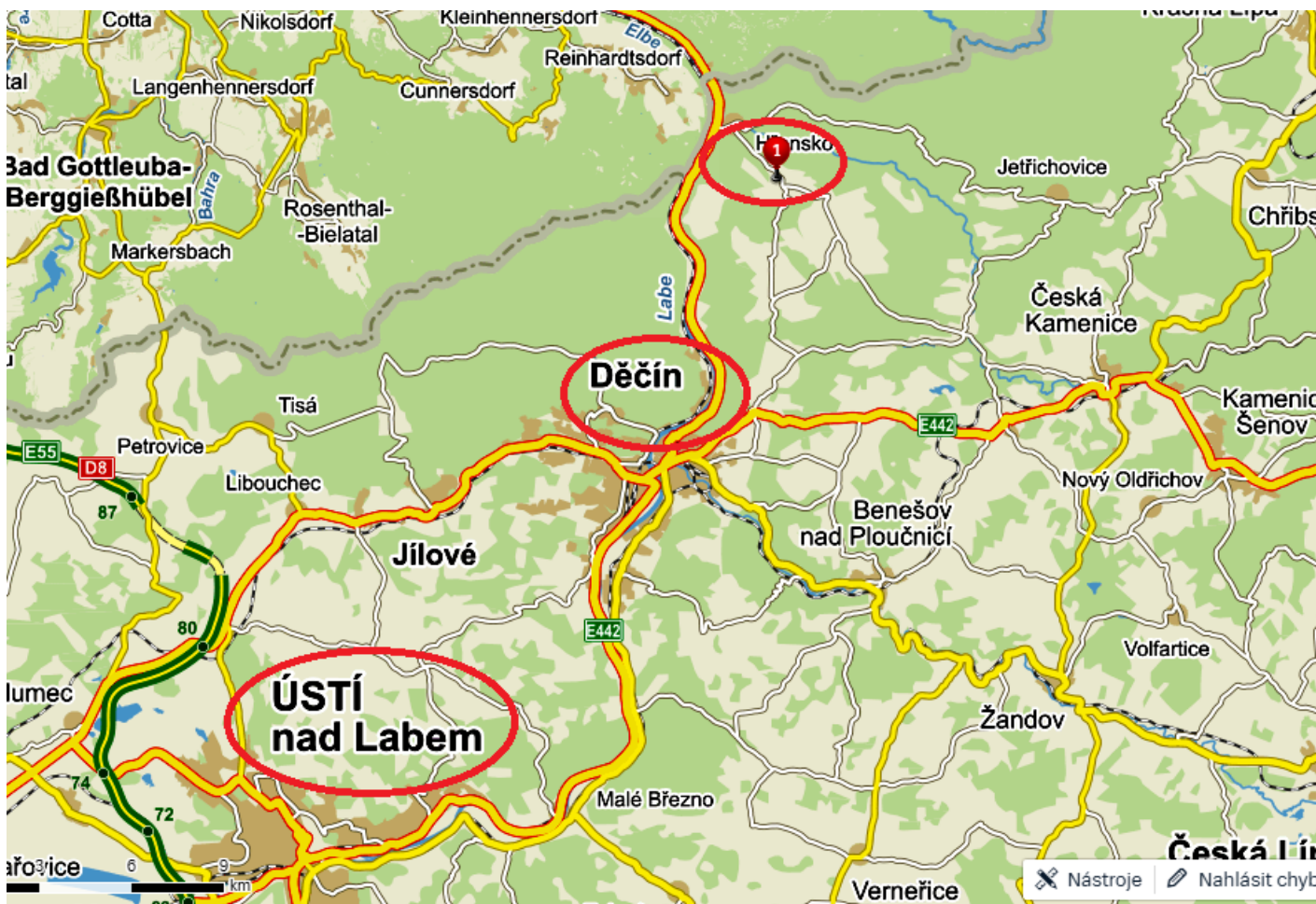
#### **Vzdálenosti do spádových sídel (obec s pověřeným úřadem, ORP, kraj)**

Obcí s rozšířenou působností a zároveň pověřeným úřadem je pro obec Janov město Děčín.

Vzdálenosti do spádových sídel:

Janov - Děčín (ORP) ..... 16 km

Janov - Ústí nad Labem (kraj) ..... 45 km



Zobrazení umístění a vzdáleností, zdroj: Mapy.cz

### ***Krajina v okolí obce, využívání krajiny, přírodní útvary, vodní toky***

Obec se rozprostírá na skalní plošině nad údolím řeky Kamenice a Janovského potoka. Malebná vesnička byla dávným sídlem vorařů a tkalců, enklávní osadou českokamenického panství Kinských, na území patřícím bynoveckému panství (Clary-Aldringenů).

Dnes rekreační obec s poměrně zachovanou lidovou zástavbou (roubené domy s hrázděnými patry), pozdně barokní kaplí Jana Křtitele a větrným mlýnem holandského typu. Pěkné okolí nabízí celou řadu možností pro cyklistiku i pěší turistiku. V blízkosti obce se nacházejí divoké pískovcové útvary, hluboké rokle a rozlehlé lesy.

### ***Pamětihodnosti v obci:***

Kaple sv. Jana Křtitele

Větrný mlýn holandského typu z roku 1844

Venkovské usedlosti čp. 2, 88, 116, 126, 179



## Dub – památný strom

Bývalý janovský větrník stojí západně od obce osamoceně v poli vedle žluté turistické trasy. Pochází z roku 1844 a z doby jeho činnosti se zachovalo jenom pár drobných zpráv: obsluhu zajišťoval jeden pracovník a ve mlýně se semlelo 50 měřic obilí ročně.

Provoz byl ukončen někdy v průběhu dvacátých let 20. století. Po odstranění mlecího zařízení a větrného kola byl vnitřek kamenné budovy upraven na dva byty, v nichž se bydlelo až do roku 1946.

Po odsunu Němců opuštěný mlýn chátral, tak jako všechny ostatní větrné mlýny v okolí. Jednou za hasičského cvičení se dokonce stal cvičným střeleckým terčem a jeho zdivo bylo na některých místech poškozeno. Naštěstí se však po čase dostal do soukromých rukou a ušel tak zkáze.

Po rekonstrukce z konce šedesátých let 20. století je mlýnská budova užívána až do současné doby jako soukromý rekreační objekt. Hezká je dnes zvláště poloha v krajině a zachované zdivo z krásně opracovaných pískovcových kvádrů.

Od roku 2013 je v obci celoročně volně přístupná rozhledna, která se nachází na Janovském vrchu v blízkosti obecního úřadu. Celková výška rozhledny je 40 m a vyhlídka se nachází ve 30 metrech. Pro turisty je k nalezení na žluté turistické stezce z Hřenska, která dále pokračuje do indiánské vesničky Rosehill v Hájenkách a do Divoké soutěsky řeky Kamenice s plavbou na pramičkách. Z rozhledny je výhled na Děčínský Sněžník, Stříbrné stěny, Pravčickou bránu, Růžovský vrch, část Lužických hor a stolové hory v Sasku.

*Zdroj: Wikipedia*

## **Historické události v obci**

Obec Janov vznikla na počátku 14. století během středověké kolonizace pohraničních oblastí. Některé zdroje uvádějí rok 1304 a jméno zakladatele Benedikta von Michelsberg. Původní německé jméno Johnsdorf/Jonsdorf odkazuje ke křesťnímu jménu Johann. Obec během své historie vysídala několik majitelů (správců) až konečně roku 1614 přešla do rukou rodu Kinských. Administrativně spadl pod Českou Kamenici, až roku 1850 připadl pod správu Děčína.

Na počátku 15. století byla obec majetkem rodové linie Berků z Dubé, kteří byli nuceni majetek zastavit a ten připadl pánům z Vartenberka.

V letech 1450-1511 spadalo toto území do správního celku Děčína. Mezi lety 1511-1515 se nakrátko stal majitelem Mikuláš Trčka z Lípy, který ho prodal rodu ze Salhausenu. Ti významně přispěli k pozvednutí hospodářství v kraji.

Od roku 1612 se majitelé Janova a přilehlých obcí často měnili. Po roce 1623 byl Janov přiřazen k českokamenickému panství. Byl využíván pro pobyt plavců a vorařů, kteří byli potřební k plavení dříví na Kamenici. Vlastníkem českokamenického panství se stal Jan Oktavián hrabě Kinský. Rod Kinských si udržel majetek až do roku 1945.

## 2. Obyvatelstvo

### Počet obyvatel, vývoj

počet obyvatel k 31.12.2015: 344

zdroj: web obce

Pohyb obyvatel			
Období: 2014			
	Celkem	Muži	Ženy
Živě narození	-	-	-
Zemřelí	4	2	2
<b>Přirozený přírůstek</b>	<b>-4</b>	<b>-2</b>	<b>-2</b>
Přistěhovalí	25	17	8
Vystěhovalí	19	7	12
<b>Přírůstek stěhováním</b>	<b>6</b>	<b>10</b>	<b>-4</b>
<b>Celkový přírůstek</b>	<b>2</b>	<b>8</b>	<b>-6</b>
Sňatky	2	.	.
Rozvody	2	.	.

Kód: PU-MOSZV-DEMPOHYB/3

Z tabulky za sledované období - rok 2014 - je patrný přírůstek stěhováním plus 6 obyvatel, přirozený přírůstek za stejné období představuje minus 4 zemřelé obyvatele. Celkový přírůstek je tedy kladný plus 2 obyvatele.

### Přirozený přírůstek/úbytek, migrační saldo

1	Rok	Číslo obce	Název obce	Vznik	Stav 1.1.	Narození	Zemřelí	Přistěhovalí	Vystěhovalí	Přírůstek přirozený	Přírůstek migrační	Přírůstek celkový	Územní změna 1	Stav 31.12.	Územní změna 2
766	1991	544680	Janov	113	113	-	1	9	6	-1	3	2	-	115	
767	1992	544680	Janov	-	115	1	1	13	8	-	5	5	-	120	
768	1993	544680	Janov	-	120	1	2	24	5	-1	19	18	-	138	
769	1994	544680	Janov	-	138	1	1	24	10	-	14	14	-	152	
770	1995	544680	Janov	-	152	4	1	25	14	3	11	14	-	166	
771	1996	544680	Janov	-	166	-	2	11	9	-2	2	-	-	166	
772	1997	544680	Janov	-	166	2	-	14	10	2	4	6	-	172	
773	1998	544680	Janov	-	172	3	2	9	15	1	-6	-5	-	167	
774	1999	544680	Janov	-	167	2	2	7	11	-	-4	-4	-	163	
775	2000	544680	Janov	-	163	-	1	17	10	-1	7	6	-	169	
776	2001	544680	Janov	-	178	2	1	9	3	1	6	7	-	185	
777	2002	544680	Janov	-	185	3	2	16	3	1	13	14	-	199	
778	2003	544680	Janov	-	199	3	1	12	8	2	4	6	-	205	
779	2004	544680	Janov	-	205	1	4	57	11	-3	46	43	-	248	
780	2005	544680	Janov	-	248	2	2	21	9	-	12	12	-	260	
781	2006	544680	Janov	-	260	1	2	42	6	-1	36	35	-	295	
782	2007	544680	Janov	-	295	1	5	23	8	-4	15	11	-	306	
783	2008	544680	Janov	-	306	4	3	26	18	1	8	9	-	315	
784	2009	544680	Janov	-	315	1	6	9	8	-5	1	-4	-	311	
785	2010	544680	Janov	-	311	5	3	16	19	2	-3	-1	-	310	
786	2011	544680	Janov	-	305	2	3	20	11	-1	9	8	-	313	
787	2012	544680	Janov	-	313	1	3	20	10	-2	10	8	-	321	
788	2013	544680	Janov	-	321	2	5	27	8	-3	19	16	-	337	
789	2014	544680	Janov	-	337	-	4	25	19	-4	6	2	-	339	
790	2015	544680	Janov	-	339	4	4	17	11	-	6	6	-	345	

V této tabulce je zaznamenán přirozený přírůstek/úbytek v letech 1991 až 2015. Nejvíce obyvatel se do obce přistěhovalo v letech 2004 až 2008. Nejvíce dětí se narodilo v roce 2010.

## Věkové složení obyvatel (podíl seniorů, dětí)

### Stav obyvatel

Období: 31. 12. 2014

	Celkem	Muži	Ženy
Počet obyvatel	339	159	180
v tom ve věku (let)	0-14	20	20
	15-64	106	100
	65 a více	33	60
Průměrný věk (let)	47,4	.	.

Kód: PU-MOSZV-DEMSTAV/1

K 31.12.2014 převažoval v obci počet žen o 21 proti počtu mužů. V obci bylo nejvíce obyvatel v produktivním věku. Průměrný věk představoval 47,4 let.

### Věkové složení podrobněji:

Obyvatelstvo obcí Ústeckého kraje podle pohlaví a věku k 31.12.2014	Okres, obec	Celkem obyvatel	Obyvatelstvo ve věku:						MUŽI	MUŽI ve věku:						ŽENY	ŽENY ve věku:					
			absolutně			v procentech				absolutně			v procentech				absolutně			v procentech		
			0-14	15-64	65 a více	0-14	15-64	65 a více		0-14	15-64	65 a více	0-14	15-64	65 a více		0-14	15-64	65 a více			
<b>D Ě Č Í N</b>	<b>131 699</b>	<b>21 034</b>	<b>87 222</b>	<b>23 443</b>	<b>16,0</b>	<b>66,2</b>	<b>17,8</b>	<b>65 176</b>	<b>10 776</b>	<b>44 452</b>	<b>9 948</b>	<b>16,5</b>	<b>68,2</b>	<b>15,3</b>	<b>66 523</b>	<b>10 258</b>	<b>42 770</b>	<b>13 495</b>	<b>15,4</b>	<b>64,3</b>	<b>20,3</b>	
Arnoštice	398	73	275	50	18,3	69,1	12,6	204	35	146	23	17,2	71,6	11,3	194	38	129	27	19,6	66,5	13,9	
Benešov nad Ploučnicí	3 824	629	2 504	691	16,4	65,5	18,1	1 937	333	1 306	298	17,2	67,4	15,4	1 887	296	1 198	393	15,7	63,5	20,8	
Bynovec	303	59	202	42	19,5	66,7	13,9	155	30	102	23	19,4	65,8	14,8	148	29	100	19	19,6	67,6	12,8	
Česká Kamenice	5 371	825	3 550	996	15,4	66,1	18,5	2 682	420	1 819	443	15,7	67,8	16,5	2 689	405	1 731	553	15,1	64,4	20,6	
Děčín	49 833	7 999	32 325	9 509	16,1	64,9	19,1	24 166	4 056	16 178	3 932	16,8	66,9	16,3	25 667	3 943	16 147	5 577	15,4	62,9	21,7	
Dobkovice	671	114	456	101	17,0	68,0	15,1	348	57	241	50	16,4	69,3	14,4	323	57	215	51	17,6	66,6	15,8	
Dobrná	448	80	302	66	17,9	67,4	14,7	239	39	171	29	16,3	71,5	12,1	209	41	131	37	19,6	62,7	17,7	
Dolní Habartice	567	91	385	91	16,0	67,9	16,0	293	46	210	37	15,7	71,7	12,6	274	45	175	54	16,4	63,9	19,7	
Dolní Podluží	1 203	190	814	199	15,8	67,7	16,5	605	89	424	92	14,7	70,1	15,2	598	101	390	107	16,9	65,2	17,9	
Dolní Poustevna	1 814	328	1 236	250	18,1	68,1	13,8	894	153	641	100	17,1	71,7	11,2	920	175	595	150	19,0	64,7	16,3	
Doubice	107	13	72	22	12,1	67,3	20,6	52	6	37	9	11,5	71,2	17,3	55	7	35	13	12,7	63,6	23,6	
Františkov nad Ploučnicí	405	52	280	73	12,8	69,1	18,0	200	31	142	27	15,5	71,0	13,5	205	21	138	46	10,2	67,3	22,4	
Heřmanov	493	79	331	83	16,0	67,1	16,8	266	40	188	38	15,0	70,7	14,3	227	39	143	45	17,2	63,0	19,8	
Horní Habartice	406	60	265	81	14,8	65,3	20,0	200	26	141	33	13,0	70,5	16,5	206	34	124	48	16,5	60,2	23,3	
Horní Podluží	766	115	533	118	15,0	69,6	15,4	390	53	284	53	13,6	72,8	13,6	376	62	249	65	16,5	66,2	17,3	
Hřensko	275	37	205	33	13,5	74,5	12,0	149	19	106	24	12,8	71,1	16,1	126	18	99	9	14,3	78,6	7,1	
Huntřov	807	141	557	109	17,5	69,0	13,5	426	75	298	53	17,6	70,0	12,4	381	66	259	56	17,3	68,0	14,7	
Chřibská	1 380	215	935	230	15,6	67,8	16,7	706	120	487	99	17,0	69,0	14,0	674	95	448	131	14,1	66,5	19,4	
Janov	339	40	206	93	11,8	60,8	27,4	159	20	106	33	12,6	66,7	20,8	180	20	100	60	11,1	55,6	33,3	
Janská	195	25	143	27	12,8	73,3	13,8	108	14	80	14	13,0	74,1	13,0	87	11	63	13	12,6	72,4	14,9	
Jetřichovice	385	26	261	98	6,8	67,8	25,5	212	14	147	51	6,6	69,3	24,1	173	12	114	47	6,9	65,9	27,2	
Jilové	5 140	781	3 550	809	15,2	69,1	15,7	2 569	422	1 790	357	16,4	69,7	13,9	2 571	359	1 760	452	14,0	68,5	17,6	

### Vzdělanostní struktura



## 2. Obyvatelstvo podle nejvyššího ukončeného vzdělání

		Celkem	muži	ženy
Obyvatelstvo ve věku 15 a více let		258	119	139
z toho podle stupně vzdělání	bez vzdělání	-	-	-
	základní včetně neukončeného	54	9	45
	střední vč. vyučení (bez maturity)	107	61	46
	úplné střední (s maturitou)	60	27	33
	nástavbové studium	6	2	4
	vyšší odborné vzdělání	-	-	-
	vysokoškolské	14	11	3

Kód: PU-SLDB-2/2

Zdroj: ČSÚ, údaje k 31.12.2014

K 31.12.2014 převažoval v obci počet obyvatel se středním vzděláním včetně vyučení (bez maturity), počet obyvatel se základním vzděláním včetně nedokončeného byl vyrovnaný s počtem obyvatel s úplným středním vzděláním s maturitou.

## Sociální situace

V obci Janov se nachází dům s pečovatelskou službou (dále DPS). Zřizovatelem a provozovatelem DPS je obec Janov.

## Národnostní menšiny

### 4. Obyvatelstvo podle národnosti

		Celkem	muži	ženy
Obyvatelstvo celkem		289	134	155
z toho národnost	česká	211	98	113
	moravská	1	1	-
	slezská	-	-	-
	slovenská	1	-	1
	německá	1	-	1
	polská	-	-	-
	romská	-	-	-
	ukrajinská	-	-	-
	vietnamská	-	-	-
	neuveďeno	71	32	39

Kód: PU-SLDB-4/2

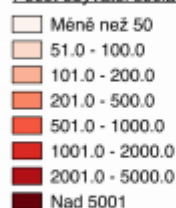
V roce 2014 převažují v obci obyvatelé, kteří uvádějí českou národnost. Ovšem výsledky mapování jsou zkreslené, protože téměř čtvrtina obyvatel národnost neuvedla.

### Obce s výskytem identifikovaných sociálně vyloučených lokalit na území ČR

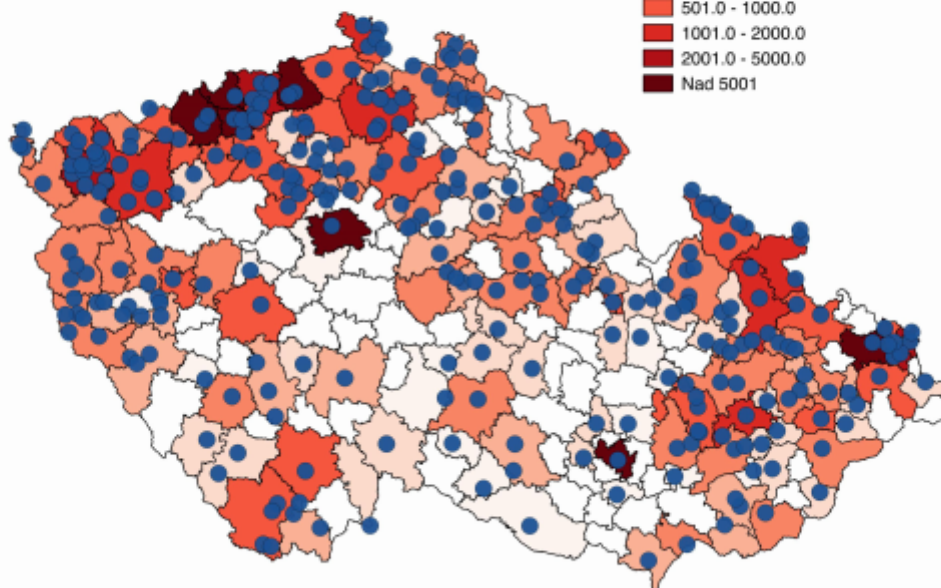
Obce se sociálně vyloučenými lokalitami identifikované v rámci Analýzy sociálně vyloučených v ČR a území obcí s rozšířenou působností (ORP) podle počtu obyvatel sociálně vyloučených lokalit.

● Obce s výskytem sociálně vyloučených lokalit

Počet obyvatel sociálně vyloučených lokalit na území ORP:



Analyza sociálně vyloučených lokalit v ČR



### Spolky v obci (činnost, počet členů, podíl členů do 18-ti let)

#### Klub hráčů golfu:

Domovské hřiště klubu se nachází v obci Janov u Hřenska v okrese Děčín. Jeho provozovatelem je obchodní společnost Golf Janov s. r. o.

Zakládajícími členy jsou Saša Štembera, který se stal prvním prezidentem klubu, a dále pak Petr Hellmich, Vladimír Serdula, Jaroslav Novotný, Hana Novotná a Jiřina Junová.

#### Akce pořádané v obci

Obec nabízí poměrně bohatou nabídku sportovních a kulturních akcí, které pořádá přímo obec Janov. Akce jsou zaměřené na všechny věkové kategorie, obec pořádá akce pro rodiny s dětmi i pro seniory. Část akcí se pravidelně opakuje.

Zde je uveden stručný výčet jen některých plánovaných pro rok 2016:

Zájezd lodí na zámek Pillnitz, Janovský trhák 2016, Dětský den, Taneční párty, Přejezd lávky, Turnaj v nohejbale, Turnaj v petanque, Rozloučení s prázdninami, Kamarádká bedna od whisky, Svatomartinská zábava, Mikulášská nadílka

#### Informování občanů o dění v obci

úřední deska

### 3. Hospodářství

#### **Ekonomická situace**

V obci bylo k 31. 12. 2015 evidováno 93 ekonomických subjektů, pouze 44 je však k tomuto datu ekonomicky aktivní. V rámci rozdělení dle právní formy převažují významně Fyzické osoby podnikající – 38 subjektů a 6 s právní formou Právnícké osoby. Tyto ekonomické subjekty jsou všechny zařazeny do kategorie mikropodniky (podnik do 10 zaměstnanců).

#### **Struktura podnikatelských subjektů podle velikosti v obci Janov v roce 2013**

Počet zaměstnanců	Kategorie	Absolutně	Relativně (%)
<b>do 10</b>	mikropodniky	10	-
<b>10-49</b>	malé podniky	0	-
<b>50-249</b>	střední podniky	0	-
<b>250 a více</b>	velké podniky	0	-
<b>nezjištěno</b>	-	53	-

Pramen: ČSÚ

Struktura podnikatelských subjektů podle právní formy v obci Janov v roce 2015

#### **Podnikatelské subjekty podle právní formy**

	Registrované podniky	Podniky se zjištěnou aktivitou
<b>Celkem</b>	93	44
<b>Fyzické osoby</b>	82	38
Fyzické osoby podnikající dle živnostenského zákona	76	36
Fyzické osoby podnikající dle jiného než živnostenského zákona	4	1
Zemědělství podnikatelé	1	1
<b>Právnícké osoby</b>	11	6
Obchodní společnosti	6	4
Akciové společnosti	-	-
Družstva	-	-

Klíčovým odvětvím je podnikatelská činnost v oblasti: Ubytování, stravování a pohostinství (viz tab.

Podnikatelské subjekty podle převažující činnosti). V tomto odvětví je evidováno 14 subjektů se zjištěnou aktivitou. Vlivem k poloze obce Janova je to přirozená aktivita, kterou by obec měla podporovat i v dalším rozvoji, čímž lze podpořit rozvoj zaměstnanosti v obci.

Dalším faktorem zaměstnanosti je využití možností veřejně prospěšných prací, které obec ve spolupráci s Úřadem práce standardně využívá.

Dalším ukazatelem aktivit v obci je rozdělení subjektů dle ekonomických činností. Z níže uvedené tabulky vyplývá, že v obci převažují služby nad ostatními činnostmi.

Struktura podnikatelských subjektů podle převažující činnosti v obci Janov v roce 2015

### Podnikatelské subjekty podle převažující činnosti

	Registrované podniky	Podniky se zjištěnou aktivitou
<b>Celkem</b>	93	44
A Zemědělství, lesnictví, rybářství	6	4
B-E Průmysl celkem	6	5
F Stavebnictví	8	2
G Velkoobchod a maloobchod; opravy a údržba motorových vozidel	20	5
H Doprava a skladování	3	3
I Ubytování, stravování a pohostinství	19	14
J Informační a komunikační činnosti	1	-
K Peněžnictví a pojišťovnictví	5	1
L Činnosti v oblasti nemovitostí	2	1
M Profesionální, vědecké a technické činnosti	11	3
N Administrativní a podpůrné činnosti	2	1
O Veřejná správa a obrana; povinné sociální zabezpečení	1	1
P Vzdělávání	-	-
Q Zdravotní a sociální péče	-	-
R Kulturní, zábavní a rekreační činnosti	3	2
S Ostatní činnosti	4	2
X nezařazeno	-	-

Zaměstnaných osob bylo dle Sčítání obyvatelstva z roku 2011 celkem 94 osob. Z toho více jak polovina – 48 osob – vyjíždělo za prací do jiného místa. Do ekonomicky aktivního obyvatelstva patřilo v té době ještě 24 nezaměstnaných osob. Ekonomicky neaktivní obyvatelstvo se pak dělilo na nepracující důchodce – 104 osob a 33 žáků, studentů a dětí. 17 obyvatel bylo s nezjištěnou ekonomickou aktivitou.

Rozvojovým faktorem pro ekonomiku je dostatečný prostor k podnikání a výstavbě domů. V současné době je diskutováno pořízení územního plánu obce, který by měl navazovat na Vymezené zastavěné území z roku 2008.

Komerční služby jsou v obci převážně zaměřeny na turistický ruch. Z tabulky Struktura zaměstnanosti vyplývá výrazný podíl služeb v obci nad ostatními odvětvími (lesnictví a průmysl). V roce 2013 byl rozdíl



ještě větší, kdy podíl služeb činil 77,53 % ze všech činností.

### Struktura zaměstnanosti v obci Janov podle odvětví v roce 2011 (%)

	Zemědělství a lesnictví	Průmysl a stavebnictví	Služby
<b>Janov</b>	2,13%	18,09%	62,77%
<b>DĚČÍN</b>	1,48%	29,83%	54,33%
<b>Ústecký kraj</b>	1,84%	33,98%	50,46%
<b>ČR</b>	2,74%	32,23%	53,87%

Pramen: ČSÚ

Atraktivita cestovního ruchu – Obec Janov se nachází přímo v CHKO Labské pískovce s částí území v NP České Švýcarsko. Tato poloha sama o sobě vytváří potenciál k cestovnímu ruchu. Nemá však ve svém území žádnou památku národního významu, či světového dědictví. Je zde však dále osm památek kulturního významu. Nejznámější je pozdně barokní kaple Jana Křtitele a větrný mlýn holandského typu. Významným aspektem kultury v obci je i zachovalá lidová zástavba. Mezi další turistické cíle patří místní golfový areál a nově otevřená rozhledna. Janov je velmi dobře dostupný jak z okresního města Děčín (16 km), tak z přeshraničního města Bad Schandau (13 km).

*Nalezeno: 8 okres Děčín, sídelní útvar (město/ves)/ část obce: "Janov"*

Číslo rejstříku	Název okresu	Sídelní útvar	čp.	Památka
28307 / 5-3911	Děčín	Janov		kaple
44070 / 5-5388	Děčín	Janov		smírčí kámen
46668 / 5-3912	Děčín	Janov	čp. 2	venkovská usedlost
28320 / 5-3913	Děčín	Janov	čp. 88	venkovská usedlost
26070 / 5-3914	Děčín	Janov	čp. 116	venkovská usedlost
36080 / 5-3915	Děčín	Janov	čp. 126	venkovská usedlost
35925 / 5-3916	Děčín	Janov	čp. 179	venkovská usedlost
14119 / 5-3918	Děčín	Janov	čp. 180	větrný mlýn

Vzhledem k vysoké atraktivitě území, je zde vybudovaná dobrá turistická infrastruktura. Dle statistických údajů poskytuje aktivně službu v ubytování, stravování a pohostinství 8 subjektů z 19 hlášených. Převážně se však jedná o činnosti v oblasti pohostinství. Hromadné ubytovací zařízení (3 zařízení) vykazují stoupající tendenci návštěvnosti. Opačný trend však má průměrný údaj o přenocování. Zde je vidět tendence růstu nerezidentů oproti dlouhodobějším pobytům.

Jako nedostatečné využití potenciálu území lze definovat zimní období. Chybí zde atraktivita vyžití zimních sportů a k tomu přizpůsobení turistické infrastruktury. Návštěvnost je tak velmi silně vázána na počasí v měsících červen – září.

## Kapacita a návštěvnost hromadných ubytovacích zařízení

	2013	2014	2015
Počet zařízení	3	3	3
pokoje	29	29	29
lůžka	65	69	69
Hosté	822	933	1090
z toho nerezidenti	351	460	579
Přenocování	1 948	2 250	2 443
z toho nerezidenti	811	1 072	1 246
Průměrný počet přenocování (noci)	2,4	2,4	2,2

Značené turistické cesty jsou v obci vyznačeny pouze dvě. Zelená turistická značka vede z obce Hřensko do Janova a končí u rozhledny. Druhá významnější je žlutá značka a obec Janov je na trase Růžová – Hřensko. Obcí neprochází jediná cyklotrasa.



## Trh práce

### Uchazeči o zaměstnání v evidenci úřadu práce a podíl nezaměstnaných osob

	Uchazeči o zaměstnání		Podíl nezaměstnaných osob		
	celkem	dosažitelní	celkem	muži	ženy
<b>SO ORP Děčín</b>	<b>4 735</b>	<b>4 508</b>	<b>8,79</b>	<b>8,45</b>	<b>9,15</b>
Arnoltice	20	20	7,27	6,85	7,75
Benešov nad Ploučnicí	253	239	9,55	9,04	10,10
Bynovec	10	10	4,95	3,92	6,00
Česká Kamenice	345	332	9,35	9,68	9,01
Děčín	3 179	3 008	9,30	8,98	9,62
Dobkovice	36	36	7,90	6,64	9,30
Dobrná	34	33	10,93	9,94	12,21
Dolní Habartice	25	25	6,49	7,62	5,14
Františkov nad Ploučnicí	17	17	6,07	8,45	3,62
Heřmanov	33	30	9,08	7,98	10,49
Horní Habartice	26	26	9,81	9,22	10,48
Hřensko	17	17	8,29	10,38	6,06
Huntířov	57	56	10,05	10,40	9,65
<b>Janov</b>	<b>19</b>	<b>19</b>	<b>9,22</b>	<b>8,49</b>	<b>10,00</b>
Janská	12	12	8,39	11,25	4,76
Jetřichovice	30	30	11,49	8,84	14,91
Jílové	236	233	6,56	6,09	7,05
Kámen	7	6	3,87	3,70	4,05
Kunratice	20	20	12,74	12,66	12,82
Kytlice	13	13	3,85	3,59	4,20
Labská Stráň	13	12	7,55	2,41	13,16
Ludvíkovice	35	33	5,43	3,88	7,02
Malá Veleň	19	19	6,36	8,16	4,61
Malšovice	30	27	4,46	3,10	6,01
Markvartice	34	31	6,60	6,61	6,58
Merboltice	16	16	12,40	13,64	11,11
Růžová	33	32	9,91	7,56	12,58
Srbská Kamenice	20	20	12,74	10,84	14,87
Starý Sachov	5	5	3,55	2,60	4,69
Těchlovice	20	19	5,12	3,52	6,98
Valkeřice	33	30	11,07	11,64	10,40
Velká Bukovina	19	17	5,26	4,76	5,81
Verneřice	53	52	6,82	5,94	7,80
Veselé	16	15	7,01	7,89	6,00

Kód: ZAM12-D/13

[1] Pramen: Ministerstvo práce a sociálních věcí

Míra nezaměstnanosti v obci v roce 2015 dosahovala 9,22 %. Tato hodnota je o 0,43 % vyšší než hodnota pro celé ORP Děčín. Vzhledem k této malé odchylce od průměrných hodnot lze konstatovat střední nezaměstnanost v území. Uvedená míra nezaměstnanosti odpovídá počtu 19 dosažitelných uchazečů o zaměstnání. Velké odchylky však míra nezaměstnanosti vykazuje v letním období. K 30.4.2016 byla míra nezaměstnanosti jen 3,22 % a počet dosažitelných uchazečů pět.

## 4. Infrastruktura

### *Technická infrastruktura*

V obci je vybudována čistička odpadních vod, která byla původně vybudována jen pro potřeby areálu DPS. Na čističku nejsou napojeny všechny zdroje znečištění díky nekompletní kanalizaci obce. Napojení všech zdrojů znečištění v obci na čističku je velmi technicky náročné z důvodu členitosti obce, bylo by nutné zřídit přečerpávací stanice, což představuje velké vstupní investiční náklady.

V obci je zaveden vodovod a částečně kanalizace. Obec je členem Severočeské vodárenské společnosti,

kteřá zabezpečuje provoz vodovodu společností Severočeské vodovody a kanalizace, a. s., obec má zpracovanou projektovou dokumentaci na dostavbu kanalizace ve fázi stavebního povolení s nabytím právní moci. Stávající ČOV je nevyhovující a je zapotřebí její rekonstrukce. Pokračování výstavby kanalizace v obci je závislé od získání dotačních prostředků.

Obec není plynofikována.

### **Odpadové hospodářství**

Obec má v rámci odpadového hospodářství zaveden tzv. poplatkový systém. Je sama správcem tohoto poplatku. Odvoz a likvidace komunálního odpadu je zajištěn dodavatelsky svozovou firmou. Systém sběru, shromažďování, třídění a odstranění je řešen OZV 1/2015. Nebezpečné složky komunálního odpadu jsou sváženy min. dvakrát ročně z určených míst předem vyhlášených.

Svoz vytríděných složek komunálního dopadu je realizován prostřednictvím firmy Technické služby Děčín a.s. V obci je několik stanovišť (úložišť) tříděného odpadu.

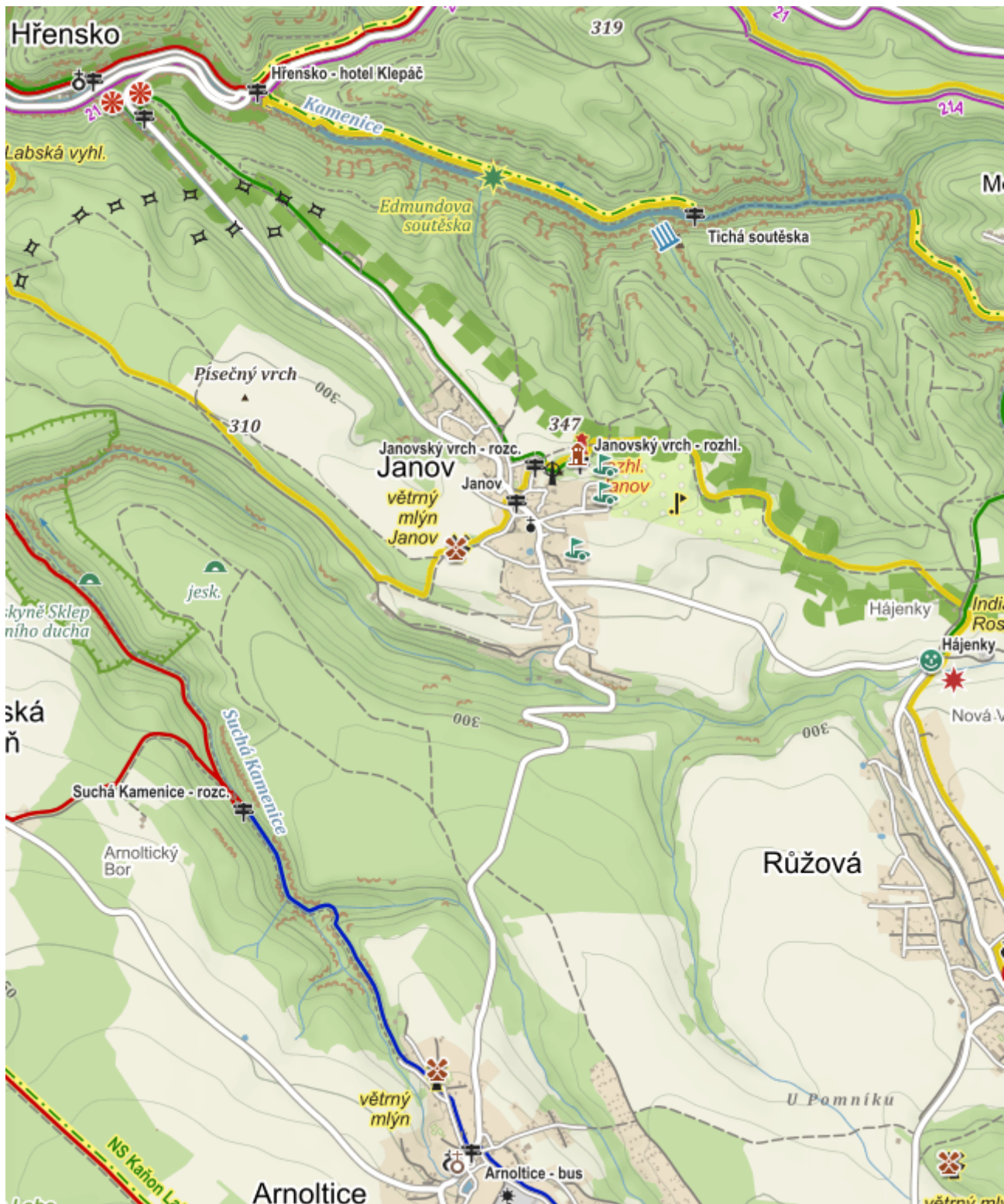
### **Dopravní infrastruktura - silniční doprava**

Hlavní komunikací, která protíná obec je silnice III. třídy č. 25857 ve směru od Hřenska na Arnoltice. Ta se ve středu obce kříží s komunikací III. třídy č. 25860 ve směru na obec Růžovou.

Obec leží na křižovatce tří cest, které do obce směřují z Hřenska (3 km), Arnoltic (3 km) a Růžové (3 km).







Hlavní komunikace je v majetku společnosti Správy údržby silnic Ústeckého kraje. Jediné sčítání dopravy proběhlo na úseku 25860, a to v úseku křížení silnic 25854 a 25860 tedy mimo katastr obce Janov (u Srbské Kamenice). Celkové denní zatížení vozidel bylo 1030 vozidel za den. Dále v obci bylo zaznamenáno v roce 2015 - 3 dopravní nehody (2014 - 1 nehoda, 2013 - 2 dopravní nehody, 2012 - 1 nehoda). Při těchto nehodách nedošlo ke zranění osob.

Místní komunikace v obci vykazují různé stupně opotřebení. Jejich stav včetně orientačního pořadí naléhavosti oprav je ze strany obce průběžně sledován. Na základě těchto poznatků jsou místní komunikace postupně opravovány - tyto opravy jsou však samozřejmě vázány na aktuální možnosti

obecního rozpočtu.

## Železniční doprava

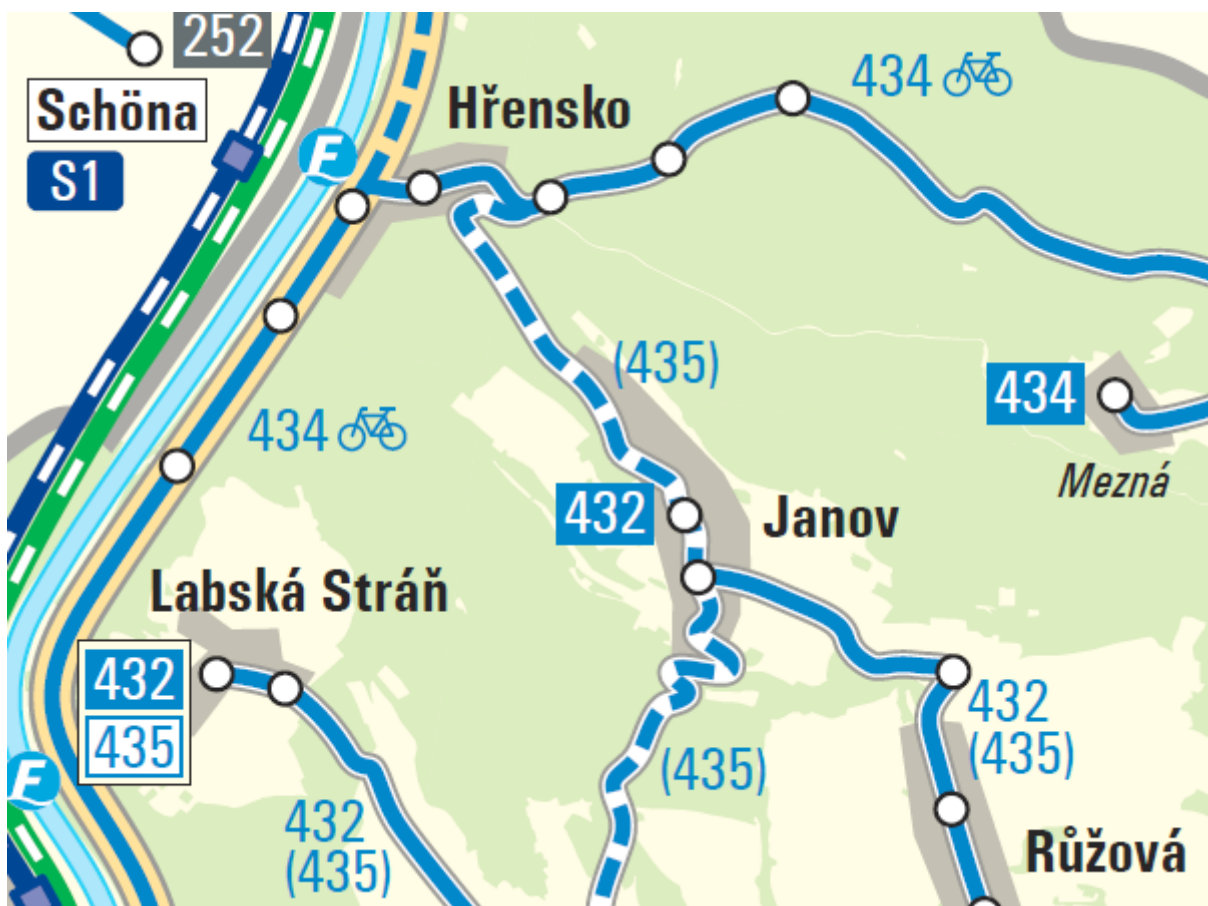
Vlivem geografické polohy obce, zde není vybudována železnice.

## Autobusová doprava - dopravní obslužnost

Dopravní obslužnost zajišťuje a objednává v obci Ústecký kraj (odbor dopravy). Obcí prochází dvě autobusové linky: číslo 432 - Libouchec - Janov a zpět (dvanáct spojů v pracovní dny a 8 spojů v sobotu a neděli) a číslo 435 - Česká Kamenice - Schmilka (1 spoj v pracovní dny a 3 v sobotu a v neděli). V obci jsou tři autobusové zastávky.

Dvě autobusové zastávky jsou v místní části Janov (Janov, U Miškovských - v oficiální jízdním řádu chybně uvedeno U Myškovských), třetí pak v místní části Hájenky (Na hájenkách).

Autobusovou dopravu obstarává linka č. 432 na trase Libouchec - Děčín - Labská Stráň - Janov). Dále linka 001435 na Trase Česká Kamenice - Janov - Hřensko - Schmilka





## 5. Vybavenost obce

### Bydlení

Dle výsledků Sčítání lidu, domů a bytů ze dne 26. 3. 2011 se v obci nachází celkem 191 domů, z toho 83 trvale obydlených. 86 domů je využíváno k rekreaci. Z tohoto poměru vyplývá zřejmý rekreační charakter území. Celkem 182 domů (tj. 95,29 %) k celkovému počtu domů je rodinných. V obci jsou dva bytové domy (s 12 a více byty), ve kterých žije 102 obyvatel, což je 35,29 %. Podíl obecních obydlených domů k celkovému počtu v obci je 2,08 %. V ČR je tento podíl 3,89 %. Je zřejmé, že obec má tedy o 46,53 % méně obydlených domů, než je průměr v ČR. Právní důvod užívání bytů v osobním vlastnictví převažuje oproti nájemnímu či družstevnímu (64,58% x 35,42%).

### Domovní a bytový fond v obci Janov dle SLDB 2011

<b>Počet domů</b>	191
<b>Počet obydlených domů</b>	83
<b>Podíl obydlených domů</b>	43,46%
<b>Podíl obydlených domů v ČR</b>	83,40%
<b>Počet rodinných domů</b>	78
<b>Podíl rodinných domů</b>	40,84%
<b>Podíl rodinných domů v ČR</b>	72,18%
<b>Podíl bytových domácností vybavených počítačem a připojením na internet</b>	31,82%
<b>Podíl bytových domácností vybavených počítačem a připojením na internet v ČR</b>	53,00%

Pramen: ČSÚ

### Domovní fond v obci k 26.3.2011

Domy	Domy celkem	z toho		Počet osob	
		rodinné domy	bytové domy	celkem	z toho v rodinných domech
Domy celkem	191	182	5	289	181
obydlené domy	83	78	3	289	181
z počtu domů vlastnictví:					
fyzická osoba	74	72	-	166	163
obec, stát	4	1	3	108	3
bytové družstvo	-	-	-	-	-
spoluvlastnictví vlastníků bytů	1	1	-	3	3
z počtu domů technické vybavení domů:					
přípoj na kanalizační síť	4	2	2	106	4
vodovod	71	68	2	261	158
plyn	12	12	-	21	21
ústřední topení	56	53	1	127	121
neobydlené domy s byty	108	104	2	x	x
z toho:					
využívané k rekreaci	86	86	-	x	x
přestavba domu	-	-	-	x	x
nezpůsobilé k bydlení	11	11	-	x	x
neobydlená ubytovací zařízení bez bytů	-	x	x	x	x
počet bytů v neobydlených domech	134	105	27	x	x

### Bytový fond v obci k 26.3.2011

Byty	Byty celkem	z toho		Počet osob	
		v rodinných domech	v bytových domech	celkem	z toho v rodinných domech
Byty celkem	306	119	112	289	181
obydlené	154	83	69	289	181
z toho právní důvod užívání bytu:					
ve vlastním domě	62	61	-	135	134
v osobním vlastnictví	-	-	-	-	-
nájemní	34	3	31	65	8
družstevní	-	-	-	-	-
z toho v domech s materiálem nosných zdí:					
z kamene, cihel, tvárníc	74	70	2	158	152
ze stěnových panelů	67	-	67	261	158
neobydlené	152	107	43	x	x



z toho důvod neobydlenosti:

změna uživatele	1	-	-	x	x
slouží k rekreaci	86	86	-	x	x
přestavba	-	-	-	x	x
nezpůsobilé k bydlení	12	12	-	x	x

### Vývoj bytové výstavby v obci Janov v období 2010 - 2014

	2010	2011	2012	2013	2014	2016
<b>Počet dokončených bytů</b>	1	1	1	0	4	6
<b>Počet dokončených bytů v přepočtu na 1000 obyvatel</b>	3,23	3,19	3,12	0,00	11,80	x
<b>Počet dokončených bytů v přepočtu na 1000 obyvatel v kraji</b>	1,31	1,50	1,54	1,13	0,90	x
<b>Počet dokončených bytů v přepočtu na 1000 obyvatel v ČR</b>	3,48	2,76	2,75	2,40	2,27	x

Pramen: ČSÚ

Za období 2010 - 2014 byla v obci dokončena výstavba celkem 7 bytových jednotek. Pro lepší srovnání se jedná průměrně 4,41 dokončeného bytu na 1000 obyvatel za rok; tato hodnota je vyšší než srovnatelný údaj pro Ústecký kraj (1,28) i celou ČR (2,9).

### Školství, vzdělávání

V obci je zřízena jako příspěvková organizace obce Mateřská škola Janov. Do základních škol musí žáci dojíždět do přílehlých měst a obcí (Děčín, Česká Kamenice, Ludvíkovice, Huntířov). Výdaje na provoz mateřské školky v roce 2015 činily 200.384,- Kč, což činí 1,95 % na celkových výdajích obce. Pro rok 2016 je rozpočet navýšen na 220.000,- Kč.

### Zdravotnictví

Zdravotnická péče není v obci dostupná. Je nutné dojíždět do obcí, kde je poskytována. Za specializovanou péčí pak obyvatelé dojíždějí do okresního města Děčín.

### Sociální péče

Obec provozuje Dům s pečovatelskou službou (DPS Janov - 49 bytů). Tento dům je stavba občanského vybavení a není pobytovým ani zdravotnickým zařízením. Obec se v současné době potýká se špatným technickým stavem objektu, zejména se střechou, kterou zatéká, objekt je také nutno zateplit a provést odvlhčovací práce zdiva. Z rozpočtu obce jsou realizovány po částech opravy bytů, které vykazují havarijní stav (v návaznosti na problémy způsobené zatékáním).

## **Kultura**

Obec neprovozuje žádné kulturní zařízení. Převážná část kulturních akcí je pořádána ve venkovním prostoru. Mezi největší akce patří Janovský trhák – cyklistický závod do vrchu. Dalšími aktivitami je např. pořádání masopustu, turnajů, slavení svátků či rozsvícení vánočního stromu a dalších akcí dle kulturního kalendáře. Vnitřní akce menšího charakteru se zpravidla pořádají na obecním úřadě. Pokud se jedná o větší akci, je využíván prostor u soukromých subjektů.

## **Sport a volnočasové aktivity**

Podmínky pro sportovní vyžití nabízí v zásadě jen golfový areál. Nevýhodou je uzavření tohoto areálu pro volný vstup. Obec nedisponuje žádným sportovním zařízením. Další sportovní aktivity se pak převážně situují do prostor kolem revitalizovaného rybníku.

## **Cestovní ruch**

Obec je svou polohou na hranicích s NP České Švýcarsko atraktivní pro turisty a návštěvníky regionu. Nabízí návštěvu nově vybudované rozhledny (2013) s výhledem na Königstein, Lužické hory, Českosaské Švýcarsko, Děčínský Sněžník či Ještěd nebo ukázky lidové architektury regionu jakou je např. citlivě opravený větrný mlýn. K dispozici je také golfové hřiště (9 jamek, délka cca 5 km). V obci je celá řada restauračních zařízení, ubytovat se lze v penzionech či zařízeních hotelového typu. 7 dní v týdnu funguje v obci obchod se smýšeným zbožím.

## **6. Životní prostředí**

### ***Půdní fond, členění, kvalita, míra ohrožení erozí***

Převažujícím půdním typem je luvizem LUg. Jde o půdy s profilem diferencovaným na výrazně vybělený (albický) eluviální horizont El s destičkovitou až lístkovitou strukturou.

Ornice zemědělských půd vznikla z uvedených horizontů a ze svrchní části albického horizontu. Proto je světlá, s velkou náchylností k erozi. Tyto půdy se vytvářejí hlavně v rovinách a v mírně zvlněném reliéfu (jinak by podlehly erozi). Vytvářejí se z prachovic, polygenetických hlín, místy i z lehčích, eolickým materiálem obohacených substrátů. Jejich výskyt spadá do klimatických regionů B 6-7(8), Ko 3-5 (6), Ku 4-5.3-4, do výškového stupně 4-6.

V katastru obce je dále významně zastoupen půdní typ kambizem dystrická.

Většina zemědělského půdního fondu není erozně ohrožena. Vtroušeně se vyskytují půdy mírně erozně ohrožené, výjimečně jsou bodově zastoupeny pozemky silně erozně ohrožené, především v jižní části katastru.

## **Pozemkové úpravy v obci**

Pozemkové úpravy jsou ve stupni vzájemné komunikace se Státním pozemkovým úřadem, Krajský pozemkový úřad pro Ústecký kraj, pobočka Děčín. Obec má zájem o jejich realizaci, vede se o nich diskuze, obec sbírá podpisy vlastníků pozemků. Zatím byla podána část žádostí o zahájení. Většinový vlastník pozemků odmítá podpis žádosti.

Realizace pozemkových úprav v katastru obce, respektive v extravilánu, je přitom nanejvýš žádoucí. V rámci komplexní pozemkových úprav se řeší čtyři základní tematické okruhy:

1. Obnova/vybudování polní cestní sítě – základní předpoklad pro zpřístupnění pozemků jejich vlastníkům, obecně pak zprůchodnění krajiny, využití k podpoře cestovního ruchu (turistické trasy a cyklotrasy), náprava stávajících cest po digitalizaci obce.
2. Zvýšení ekologické stability – prostřednictvím realizace prvků územního systému ekologické stability (ÚSES), jako jsou liniové, skupinové či solitérní výsadby dřevin, tvorba či úprava tůní, mokřadů a dalších biotopů, opatření na podporu ohrožených druhů - je nezbytným předpokladem pro migraci zvěře v krajině a pro život mnoha druhů ptactva (zpěvného i hrabavého). Slouží jako kryt, místo odpočinku a při vhodné skladbě též jako potravní zdroj v době strádání. Tato opatření také pomáhají zmírnit následky permanentní fragmentace krajiny a zároveň zvyšují (obnovují) její průchodnost.
3. Úprava vodního režimu v krajině se zaměřuje na dva protichůdné fenomény. Prvním jsou povodně a tudíž nutnost realizovat preventivní opatření na zadržení vysokých průtoků a zachycování přívalových dešťů. Druhým fenoménem jsou dlouhá období sucha během vegetační sezóny a s tím související potřeba zadržovat vodu v krajině a dostatečně sytit spodní vody.
4. Posledním řešeným tématem je zmírnění projevů větrné a vodní eroze prostřednictvím realizace opatření s tím souvisejících. Jde především o budování příkopů, průlehů, teras, protierozních nádrží, ochranných hrázek, protierozních cest proti vodní erozi. A dále výsadba dřevin do větrolamů, které mohou být svou strukturou prodouvavé, poloprodouvavé či neprodouvavé.

Ač se jedná o opatření realizovaná mimo zastavěné území, jejich vliv na kvalitu života v obci je patrný. Úprava polní cestní sítě zvyšuje potenciál pro využití území k cestovnímu ruchu. Krajinářské zásahy pozitivně ovlivňují krajinný ráz v území a tím i vnímání samotné obce jak návštěvníky, tak i obyvateli obce. Vliv protipovodňových opatření na ochranu životů, zdraví a majetku osob není třeba blíže komentovat. Konečně protierozní opatření mají kladný vliv na snížení prašnosti v obci, jsou preventivním zásahem proti sesuvům půdy. Zároveň přispívají k úrodnosti a produkční schopnosti půd pro rostlinnou výrobu.

## **Kvalita ovzduší**

V obci nedochází k překračování 24 hodinových imisních limitů pro SO<sub>2</sub>, kdy hodnoty kolísají mezi 20 – 50 µg.m<sup>-3</sup> (limit pro 24 hodin je 125 µg.m<sup>-3</sup>). Hodnoty budou však nějakým způsobem dopočítávány (extrapolovány) neboť současně platí, že na území obce není umístěno zařízení pro sledování kvality ovzduší.

Údaje o imisích za rok 2010:

Benzen            do 0,002 µg.m<sup>-3</sup>

NO<sub>2</sub>              do 5 µg.m<sup>-3</sup>

PM 10	do 0,05 $\mu\text{g}\cdot\text{m}^{-3}$
PM 25	do 0,05 $\mu\text{g}\cdot\text{m}^{-3}$
SO <sub>2</sub>	do 1 $\mu\text{g}\cdot\text{m}^{-3}$

### ***Kvalita vody v tocích a vodních plochách***

Na území obce se nenachází vodní dílo se sledovanou kvalitou vody ani koupací plocha, která by byla sledována z důvodů plnění hygienických požadavků. Stejně tak se na území obce nenachází bod pro sledování kvality povrchových vod - toků.

Kvalita povrchové vody je negativně ovlivněna chybějící infrastrukturou pro čištění odpadních vod. Ty jsou v lepších případech zachycovány ve vybíratelných žumpách s pravidelným odvozem na ČOV či v septicích s přepadem a dočištěním, v horším případě klasikou žumpou s přepadem do trativodu.

### ***Míra ohrožení hlukem, protihluková opatření***

Pro obec nejsou dostupná data o hlukové zátěži. Jediným výrazným zdrojem hluku jsou vozidla návštěvníků území, zásobování, veřejná doprava a stavební činnost. A v současné době také výstavba nového hotelu.

### ***Významné zdroje znečištění***

Zdroje znečištění se více méně kryjí s výše uvedenými jevy. Lokálně výraznými zdroji znečištění životního prostředí jsou odpadní vody z domácností a objektů k rekreaci a dále emise a hluk ze silniční dopravy.

### ***Brownfieldy, lokality s ekologickými zátěžemi***

Koncepční materiál Analýza potřeb revitalizace území Ústeckého kraje neuvádí pro Janov žádnou lokalitu, která by svým charakterem odpovídala území s brownfields.

Studie „Brownfields na území MAS Šluknovsko“ z roku 2013 (zpracovatel Mgr. Filip Mágr) uvádí pro Janov jedinou lokalitu, a sice bývalou ubytovnu o zastavěné ploše 194 m<sup>2</sup>, která je v soukromém vlastnictví a nachází se u příjezdové komunikace do golfového areálu.

Mapová vrstva na [www.geoportal.gov.cz](http://www.geoportal.gov.cz) uvádí pro katastr Janova celkem 2 plochy se starou zátěží území a kontaminovaných ploch. Jedná se o lokality s označením U polní cesty a Pod lípou.

### ***Ochrana životního prostředí***

Chráněná území na katastru obce, jejich charakter, rozloha atd.

Obec Janov se zcela rozkládá ve zvláště chráněném území. Největší část, de facto celá levá (západní)



polovina obce leží na území CHKO Labské pískovce v III. zóně ochrany. Severní a severovýchodní část obce leží v NP české Švýcarsko v II. zóně ochrany. Nejuvýchodnější cíp pak zasahuje do I. zóny ochrany NP ČŠ. Na opačném konci katastru pak do obce zasahuje I. zóna ochrany CHKO Labské pískovce.

Celý katastr obce se kryje s trasou nadregionálního biokoridoru, který spojuje nadregionální biocentrum Hřenská skalní města s nadregionálními biocentry podél toku Labe a na hřebenu Krušných hor.

V katastru obce je evidován jediný památný strom, a sice dub letní, stáří neuvvedeno, obvod kmene 318 cm.

Střety rozvojových záměrů obce s ochranou přírody byly konzultovány se Správou CHKO Labské pískovce v rámci tvorby Strategie CLLD. Shromážděné poznatky jsou uvedeny v následující tabulce.

obec	problémy v daném území	potenciál daného území	rozvoj v daném území
Janov	- nedořešené odkanalizování obce a čištění OV - nadměrné zatížení místní komunikace - chybějící parkovací plochy	- Selský dvůr – citlivá revitalizace a využití pro cestovní ruch - golfové hřiště nemá své parkoviště	---

Problémy ochrany přírody v obci jsou spojeny především s nedostatečným čištěním odpadních vod. Dále pak s víkendovou intenzitou individuální silniční dopravy na území obce (a s tím spojenou nedostatečnou kapacitou parkovacích ploch v obci).

## 7. Správa obce

Samospráva je vykonávána Obecním úřadem, který sídlí na adrese Janov 235, 405 02 Děčín 2. V čele obce stojí starostka/starosta, která/ý je volen ze sedmičlenného zastupitelstva.

Hospodaření obce je ovlivněno příjmovou stránkou rozpočtu, která se v roce 2011 poprvé přehoupla přes 7 mil. Kč, potažmo 8 mil. Kč v roce 2012. Příjmy výrazně ovlivňují daňové příjmy, které v roce 2012 tvořily téměř 40 % všech příjmů rozpočtu, v roce 2013 to pak bylo téměř 54 % všech příjmů rozpočtu.

Příjmovou stránku rozpočtu dále ovlivňují nedaňové příjmy, které tvořili v roce 2012 18 % všech příjmů rozpočtu a v roce 2013 33 % všech příjmů rozpočtu. Příjmovou stránku rozpočtu dále ovlivňují přijaté investiční a neinvestiční dotace, jejich podíl na celkové skladbě rozpočtu je však zanedbatelný. Jediné vychýlení zaznamenáváme v roce 2012, kdy podíl přijatých investičních dotací představoval 26 % všech příjmů rozpočtu.

Výdajovou stránku tvoří především běžné výdaje: 67 až 102 % - v roce 2010 a 2012 vykazovalo hospodaření obce saldo příjmů a výdajů v záporných hodnotách. Podíl kapitálových výdajů se pohybuje v rozmezí 0 až 36 %.

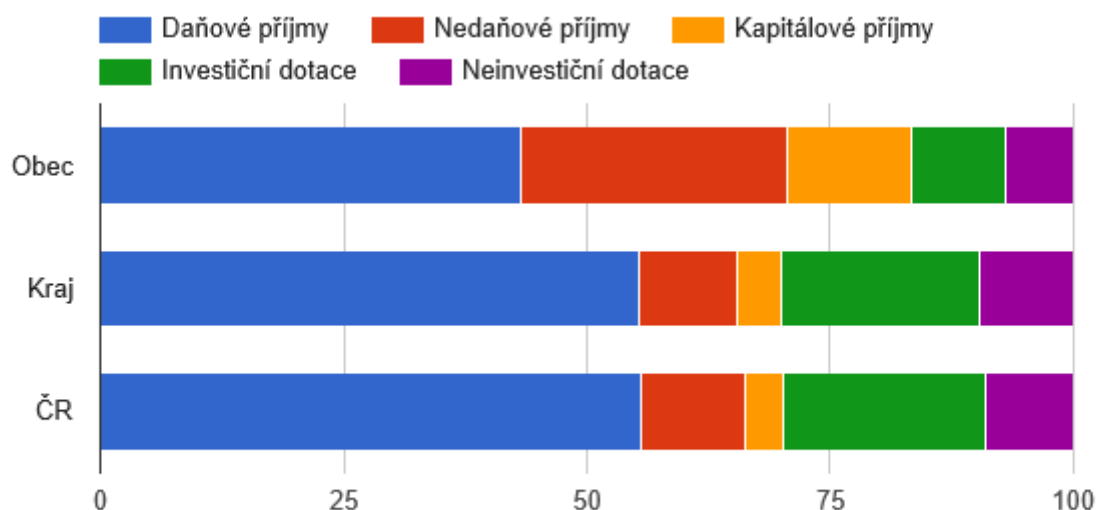
### Vývoj rozpočtového hospodaření obce Janov v letech 2009 - 2013 (v tis. Kč)

	2009	2010	2011	2012	2013
<b>Daňové příjmy</b>	2 238	2 228	2 481	3 334	3 255
<b>Nedaňové příjmy</b>	1 587	1 576	1 809	1 518	2 033
<b>Kapitálové příjmy</b>	7	237	3 101	647	30
<b>Neinvestiční přijaté dotace</b>	631	442	573	627	740
<b>Investiční přijaté dotace</b>	0	0	0	2 189	0
<b>Příjmy</b>	4 463	4 482	7 964	8 314	6 058
<b>Běžné výdaje</b>	3 989	4 596	5 385	6 143	5 450
<b>Kapitálové výdaje</b>	0	56	920	3 529	580
<b>Výdaje celkem</b>	3 989	4 652	6 306	9 672	6 030
<b>Saldo příjmů a výdajů</b>	474	-170	1 658	-1 358	28
<b>Podíl kapitálových výdajů</b>	0,00%	1,21%	14,60%	36,48%	9,61%
<b>Podíl běžných výdajů na celkových příjmech</b>	89,38%	102,53%	67,63%	73,89%	89,97%

Zdroj: ČSÚ

Struktura příjmů je v porovnání s krajským a celostátním průměrem výrazně vychýlena ve prospěch daňových příjmů, nedaňových příjmů a kapitálových příjmů. Naopak výrazně pod průměrem je příjem z investičních a z neinvestičních dotací.

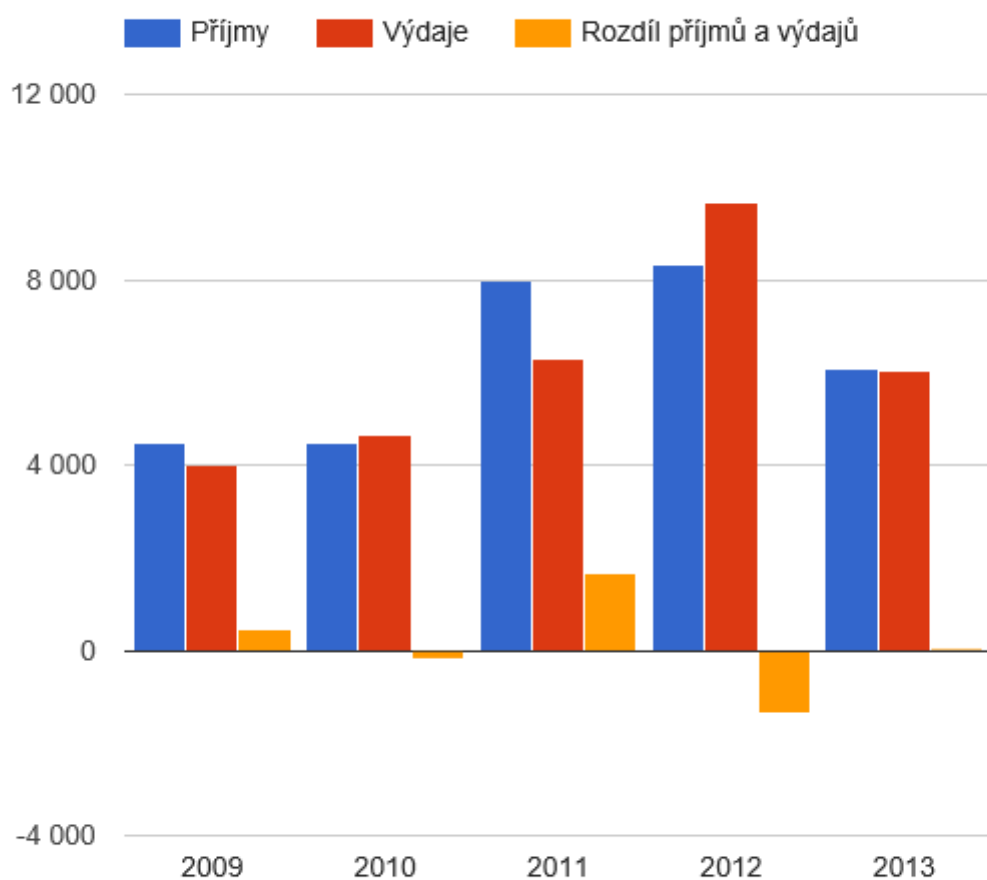
### Srovnání struktury rozpočtových příjmů v období 2009 - 2013



Zdroj: ČSÚ

Následující graf ještě ukazuje vývoj rozpočtového hospodaření obce v grafickém znázornění.

### Vývoj rozpočtového hospodaření v obci Janov v letech 2009 - 2013 (v tis. Kč)



Zdroj: ČSÚ

### **Vnější vztahy a vazby**

Obec Janov je členem Svazku obcí Českého Švýcarska.

## A.2 Východiska pro návrhovou část

Zatupitelstvo obce Janov rozhodlo na svém 4. zasedání, usnesení č. 52/05/2015 o zpracování Strategického plánu obce Janov (Programu rozvoje obce Janov) komunitním způsobem dodavatelstky. Na základě nabídky byla jako zpracovatel vybrána Místní akční skupina (MAS) Český sever, z.s. (dříve MAS Šluknovsko). Se zpracovatelem byla uzavřena řádná smlouva.

Hlavním cílem bylo od samého počátku zapojení široké veřejnosti včetně všech subjektů působících na území obce (podnikatelů, spolků, neziskových organizací).

K informování veřejnosti o přípravě Strategického plánu obce Janov byly využity webové stránky obce, webové stránky zpracovatele (MAS Český sever, z.s), dále místní a regionální tisk. Do každé domácnosti byla distribuována informace o přípravě strategického plánu včetně časového plánu veřejných projednávání. Součástí informace byl také anketní lístek s otázkou: **"Jak by Vaše obec měla vypadat v roce 2023?"**.

**Do schránky obecního úřadu bylo doručeno celkem 9 vyplněných anketních lístků.** Zpracovaný přehled je součástí souboru zpracovaných Výstupů z veřejných projednávání včetně fotodokumentace, který je v detailu přílohou č. 1 tohoto dokumentu.

Dále byla před každým veřejným projednáváním prostřednictvím SMS-info-systému obce zaslána SMSzpráva všem přihlášeným uživatelům s uvedením místa a času konání veřejného projednání. Zároveň byla všem účastníkům veřejných projednání předána pozvánka v listinné podobě vždy na další veřejné projednání.

V rámci přípravy strategického plánu proběhla 4 veřejná projednávání za účasti veřejnosti.

Všechna veřejná projednávání se konala jednacím místnosti obecního úřadu Janov vždy v pracovní dny ve večerních hodinách, aby byl umožněn přístup všem občanům obce a zástupcům všech subjektů působících na území obce.

**První veřejné projednávání se konalo dne 15.10.2015 od 18h** v sídle obecního úřadu Janov, účastnilo se ho celkem 24 občanů, všichni z Janova.

Hlavním bodem prvního veřejného projednávání byla identifikace problému: **"Co se Vám ve Vaší obci nelíbí?"** Prostřednictvím bodového systému bylo finálně vybráno a identifikováno 19 největších problémů v obci z pohledu občanů a to následovně:

- Chybí kanalizace (9 bodů)
- Přímotopy v obecních bytech + střecha (7 bodů)
- Chodníky + ostatní infrastruktura pro pěší (6 bodů)
- Chybí zapojení místních podnikatelů do dění v obci (6 bodů)
- Nadměrné zatížení komunikace Hřensko – Janov (umístění značky do 3,5t) (5 bodů)
- Přístup kraje k připomínkám obcí – doprava + info-systém + nevhodné stanoviště DC (5 bodů)
- Špatný technický stav komunikace Hřensko – Janov (vlastník Ú.K.) (4 body)
- Komunikace mezi obchodem a hřištěm + od hlavní silnice k vodárnám – chybí zpomalovací retardéry (4 body)
- Záchytné parkoviště pro návštěvníky obce (4 body)
- Veřejné osvětlení – špatný technický stav (3 body)
- Obecní komunikace – špatný technický stav (3 body)
- Obecní rybník – padá hráz (2 body)



- Sportovní zázemí pro mladé (2 body)
- Zázemí pro spolkovou činnost (2 body)
- Volné kabely V.O. - nebezpečné, hyzdí okolí (2 body)
- Lesy - devastace cest a prostor - těžbou + těžkou technikou - uvést do původního stavu (2 body)
- Komunikace - Bušeranda - špatný technický stav (1 bod)
- Chybí komunitní život (1 bod)
- Golf - míčky létají na zahradu a komunikace (cesty) - zatížení obce (1 bod)





**Druhé veřejné projednávání se konalo dne 22.10.2015.** Zúčastnilo se ho celkem 26 občanů, všichni z Janova. V rámci tohoto projednávání byla zpracována SWOT analýza území z pohledu občanů.

### SWOT analýza:

#### Silné stránky:

- Krásné prostředí, blízkost Národního parku
- Rozhledna
- Poloha - turistické centrum, příjmy z cestovního ruchu
- Horní rybník - pořádání občasných akcí
- Rekonstrukce bývalé školy v přírodě na DPS + obecní byty (není podle zákona o Sociálních službách)
- Existence mateřské školy
- Čistý vzduch
- Zachovalý ráz vesnické zástavby - urbanistické řešení obce
- Golf - propagace obce, kultivace prostor
- Obchod se základními potravinami
- Kvalitní pitná voda
- Existence dobrého info-centra pro turisty
- Janovský trhák + obecní sportovní a kulturní akce
- Janov - jako dobré místo pro život
- Čestnost spojů - veřejná doprava
- Malý autobus - turistická linka Česká Kamenice - Německo

- Zajišťování akcí obcí pro občany - např. výlety, kroužky
- Info SMS-systém obce
- Činný Klub českých turistů
- Mýdlárna
- Vzdušné lázně

### Slabé stránky:

- Chybí kanalizace
- Golf - nedodržování podmínek, neudržování turistické cesty - výsadba stromů
- Rychlost v obci
- Turistická cesta od hájenek k Soutěškám - vlastník N.P.
- Přímotopy v obecních bytech + střecha
- Chodníky + ostatní infrastruktura pro pěší
- Chybí zapojení místních podnikatelů do dění v obci
- Nadměrné zatížení komunikace Hřensko - Janov (umístění značky do 3,5t)
- Přístup kraje k připomínkám obcí - doprava + info-systém + nevhodné stanoviště DC
- Špatný technický stav komunikace Hřensko - Janov (vlastník Ú.K.)
- Komunikace mezi obchodem a hřištěm + od hlavní silnice k vodárnám - chybí zpomalovací retardéry
- Záchytné parkoviště pro návštěvníky obce
- Veřejné osvětlení - špatný technický stav
- Obecní komunikace - špatný technický stav
- Obecní rybník - padá hráz
- Sportovní zázemí pro mladé
- Zázemí pro spolkovou činnost
- Volné kabely V.O. - nebezpečné, hyzdí okolí
- Lesy - devastace cest a prostor - těžbou + těžkou technikou - uvést do původního stavu
- Komunikace - Bušeranda - špatný technický stav
- Chybí komunitní život
- Golf - míčky létají na zahradu a komunikace (cesty) - zatížení obce

**Poznámka:** Do slabých stránek byly po domluvě s občany přidány všechny body z prvního veřejného projednávání z části: „ Co se Vám ve Vaší obci nelíbí“ - barevně zvýrazněno.

### Příležitosti:

- Rychlost v obci - instalace retardérů - snížení rychlosti
- Zajistit finanční prostředky na realizaci slabých stránek
- Turistické cesty - značení, údržba - oslovit CHKO
- Cesta na Bušerandu - oslovit Lesy ČR
- Větší zapojení obyvatel do organizace akcí - větší účast
- Větší komunikace - tlak na Lesy ČR - náprava stavu (poničené cesty a prostředí těžbou)
- Zachovat, podporovat silné stránky
- Vytváření pracovních příležitostí
- Info-systém obce - větší informovanost o dění v obci

- Označit lípu u kapličky jako památný strom

### **Rizika:**

- Spodní rybník (žumpa) – splaškové, odpadní vody
- Oplocení golfu – provedeno nebezpečným způsobem – hrozí úrazy
- Rychlost v obci – nebezpečí dopravních nehod

**Třetí veřejné projednávání se konalo dne 5.11.2016**, zúčastnilo se ho celkem 11 občanů, všichni z Janova. Předmětem tohoto projednávání bylo stanovení prioritních oblastí k řešení z pohledu občanů. Priority byly stanoveny systémem OPERA. Občané, nejprve každý sám za sebe, stanovili priority v počtu 4, posléze byly vytvořeny skupiny, každá skupina se musela opět shodnout a 4 společných prioritách. Ze souboru takto stanovených priorit byly vybodovány stěžejní prioritní oblasti k řešení.

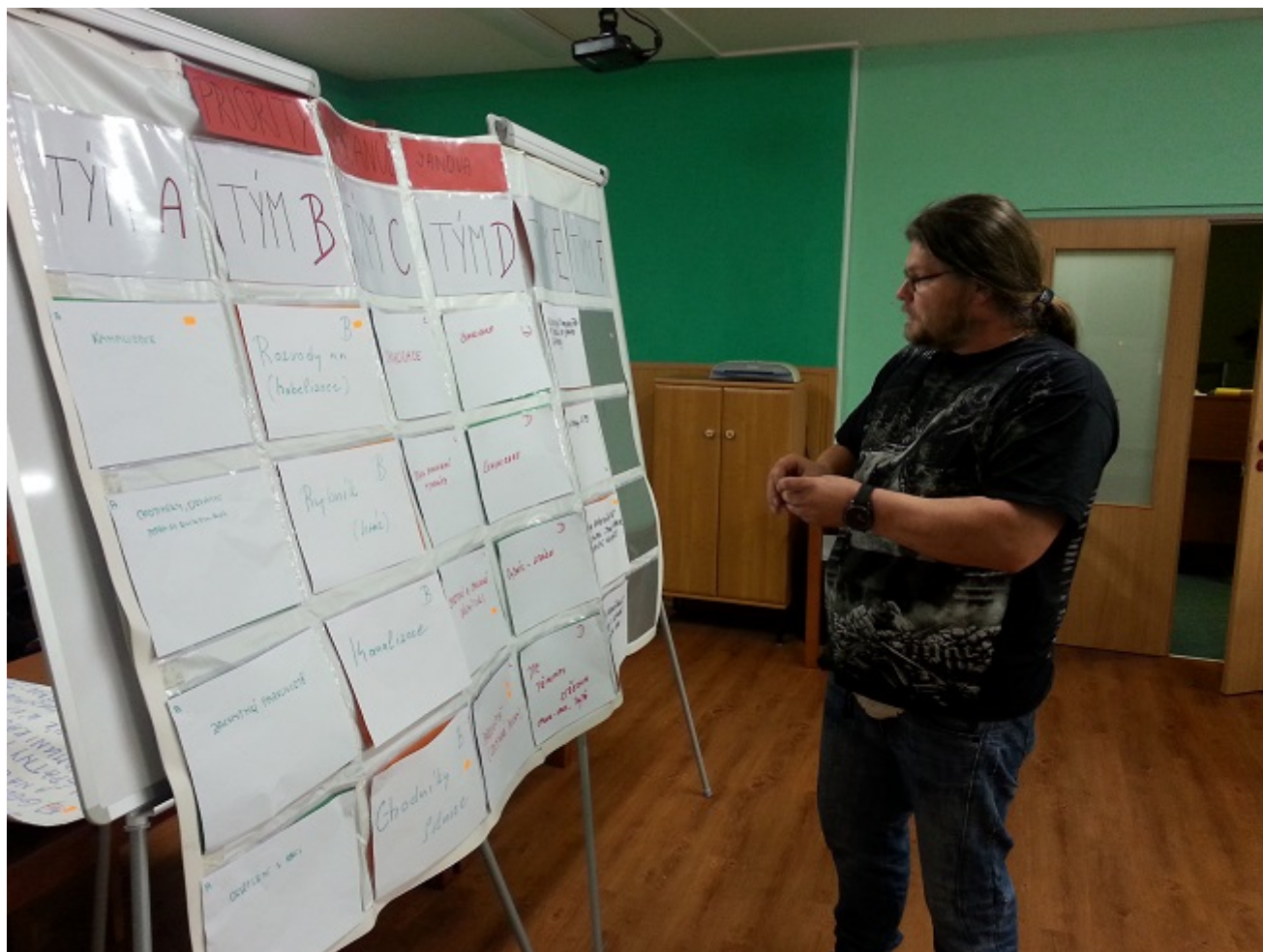
### **Stanovení priorit - systém OPERA:**

#### **Priority občanů Svoru:**

<b>Priorita:</b>	<b>Počet bodů:</b>
1. Kanalizace + nevypouštění fekálií do rybníků a do přírody	5 bodů
2. Opravy obecních cest, komunikace + silnice Janov - Hřensko + chodníky	4 body
3. Rozvody NN (kabelizace)	2 body
4. Parkoviště + odstavné plochy	2 body
5. Oprava střechy DPS + obecní byty	1 bod
6. Sportovní a spolkové zázemí (sál)	1 bod







**Čtvrté veřejné projednávání se konalo dne 12.11.2015**, zúčastnilo se ho celkem 8 občanů, všichni z Janova. V rámci tohoto projednávání navrhli občané základní opatření k řešení stezejních priorit.

### **Návrhy opáření řešení priorit:**

- **Kanalizace + nevypouštění fekálií do rybníků a do přírody:**

1. Vytvořit podmínky pro vybudování kanalizace – ekonomické, územní
2. Vybudovat kanalizaci
3. Zpracovává se projektová dokumentace na rekonstrukci a intenzifikaci ČOV + mění se prováděcí dokumentace na kanalizaci + příprava na dotace

- **Opravy obecních cest, komunikace + silnice Janov - Hřensko + chodníky:**

1. Vytvořit podmínky – ekonomické, územní
2. Silnice Janov - Hřensko (vlastník Ústecký kraj) – řešit s vlastníkem
3. Řešení bezpečnosti na příjezdech do obce – omezení rychlosti

- **Rozvody NN (kabelizace):**

1. Je v plánu ČEZu, zatím se neví, kdy se bude realizovat

• **Parkoviště + odstavné plochy:**

1. Víceúčelové parkoviště pro golf - měl by vybudovat vlastník golfu
2. Parkoviště pro návštěvníky - zpevněná plocha - možnost dle zpracované projektové dokumentace, ale ne v plném rozsahu (stávající rozpočet 10mil. Kč včetně amfiteátru, turniketů atd.)

• **Oprava střechy DPS + obecní byty:**

1. Projektová dokumentace na opravu střech + zateplení (7mil. Kč)
2. Oprava střechy k odstranění největších závad - byly osloveni potencionální dodavatelé, bude se řešit postupně - cca 20 bytů + lokální místa

• **Sportovní a spolkové zázemí (sál):**

1. Projektová dokumentace na dvě hrací hřiště (cca 6mil. Kč) + přístavba zázemí (cca 3mil. Kč)
2. Řešit postupně z rozpočtu obce - po částech
3. Dětské hřiště na návsi
4. Sál (projektová dokumentace) - možno zrealizovat za méně peněz, než by byla spoluúčást na dotaci

**Behem série veřejných projednávání byl vytipováni jako aktivní níže uvedení občané. V případě tvorby pracovních skupin pro vlastní implementaci a vyhodnocení Programu rozvoje obce Janov navrhuje tyto občany zapojit.**

- Vlastimil Sejkora
- Josef Kubák
- Ladislava Kotková
- Hana Kerkhovenová
- Miloš Panáček
- Tomáš Sobol
- Miloš Vavříčka
- Václav Novák
- Jakub Urbánek
- Martin Vacek

**Vyhodnocení dotazníků odevzdaných občany Janova dle četnosti odpovědí**

1. **Výčet všech odpovědí:**
2. **Celkem 9 dotazníků**

**Odpověď:**

1. Vybudovat společenskou místnost pro DPS (na zimu)
2. Zamezit průniku odpadních vod do rybníků
3. Možnost využití horního rybníku ke koupání
4. Vybudování sportovního hřiště

**Četnost odpovědi:**

/  
/  
/  
////

5. Kanalizace + související práce, projektová dokumentace	/////
6. Vybudovat parkoviště	//
7. Změnit složení zastupitelstva (místostarosta nedělá nic, škodí obci a bere za to peníze)	/
8. Vybudovat chodníky pro bezpečný pohyb občanů	/
9. Vybudovat lékařskou ordinaci (byť jen částečnou)	/
1. Zřídit poštovnu	/
1. Opravit obecní komunikace	/
2. Vyřešit centrální vytápění DPS, OÚ, 20 b.j. - moderní technologií	/
3. Vybudovat prostory pro pořádání různých aktivit např. kulturních	/
4. Rozšířit vodovod	/
5. Vybudovat komunikaci ke golfovému hřišti mimo obec (snížit tak dopravu na místní komunikaci)	/
6. Opravit dolní rybník	/
7. Vyřešit odvodnění asfaltových místních komunikací	/
8. Vybudování odpočinkových míst (hájenky, kamenná lavice) na významných bodech (pohledy do krajiny) u turistických tras	/
9. Ve spolupráci s obcí Růžová a Lesy ČR opravit kamenné mostky v lese za Janovským potokem	/
1. Podpořit vodní režim obce (zabránit ničení a zasypávání) Nebeských rybníků	/
1. Podpořit vznik místních spolků a společenského života	/
2. Propagovat obec (letáky, výstavy)	/
3. Zachovat (historicky) vesnický charakter obce v turisticky významné lokalitě na hranici NP-agroturistika	//
4. Vytvořit podmínky pro zkvalitnění služeb v turistickém ruchu - nové pracovní příležitosti (zvýšení sociální soudržnosti)	/
5. Rozšíření nabídky pro rekreační využití území pro uživatele území - hypostezky, cyklotrasy, rozšíření golfového hřiště, víceúčelové sportovní zařízení, autokemp apod.	/
6. Kabelizace rozvodů NN	//
7. Odstranění dopravních závad v síti MK a průjezdním úseku silnice - výhybiště a obratiště	/
8. Zkapacitnění silnice v úseku Janov - Hřensko včetně vybudování komunikace pro pěší v průjezdním úseku obcí	/
9. Stabilizace rozsahu stávající bytové a rekreační zástavby - rozšíření zastavitelných ploch mimo zastavěné území výjimečně, umístování nových staveb především, uvnitř zastavěného území	/



1. Vyloučení stavby rekreačních (apartmánových) bytových domů /
1. Zajistit častější vývoz popelnic – sklo, papír apod. /
2. Zajistit odpadkové koše na turistických trasách v okolí Janova – Bušeranda, Hájenky apod. /
3. Zajistit dopravní označení vylučující nákladní dopravu na komunikaci Hřensko – Janov (nad 3,5 t) a s tím souvisí i nesmyslná doprava autobusy
4. Vyvinout tlak na poskytovatele dopravy – autobusy, aby na trase Děčín – Janov byla používána menší vozidla (zejména v zimních měsících)
5. Vybudovat bankomat – usnadnit finanční potřeby pro seniory a ostatní občany /
6. Zajistit dopravu z DC (noční autobus) do Janova pro možnost kulturního vyžití (divadlo, zábavy, různé akce) /

Do veřejných projednávání se zapojili i žáci místní Mateřské školy, kteří malovali obrázky na téma: "Co bych si přál ve své obci". Z výtvarných děl byla v rámci 4. veřejného projednávání uspořádána výstava. Soubor obrázků je přílohou č. 2 Programu rozvoje obce Janov.

Z veřejných projednávání vyplývá zejména skutečnost, že si občané nejvíce cení krásné přírody a okolí obce a čistého vzduchu. Janov je považován za vzdušné lázně. V obci je také dostatek atraktivit pro návštěvníky - např. rozhledna a golf. Obec disponuje také nabídkou ubytovacích a stravovacích kapacit. Obec se zároveň nachází v blízkosti hranic se SRN, je tedy k rozvoji i přeshraničního cestovního ruchu přímo předurčena. Občané by si také přáli zachování stávajícího venkovského charakteru obce. Na druhé straně nejsou spokojeni s technickou infrastrukturou, zejména je trápí chybějící kanalizace, stav místních komunikací a nedostatek parkovacích ploch. V souvislosti s dopravou by si občané přáli zajištění větší bezpečnosti při průjezdu obcí, např. prostřednictvím instalace zpomalovacích retardérů. Z vyjádření občanů dále vyplývá, že jim v obci citelně chybí sportovní hřiště a mají pocit, že je zde malé zapojení obyvatel do dění v obci. Je potřeba více rozvíjet komunitní život. Občané by chtěli hlavně zachovat a rozvíjet silné stránky obce.

V návaznosti na výstupy veřejných projednávání byly formulovány programové cíle, návrhy na opatření a jednotlivé aktivity. Návrhová část Programu rozvoje obce (PRO) dále vychází z poznatků uvedených v analytické části PRO. Je také přihlíženo k dlouhodobým záměrům a možnostem obce na poli jejího rozvoje.

Také proto byl dle posouzení výstupů z veřejných projednávání a následného připomínkování ze strany zastupitelů upraven výčet strategických cílů, opatření a jednotlivých aktivit tak, aby korespondoval se strategickým rozvojem obce, aby nebyly opomenuty nezbytné aktivity a záměry obce přispívající k jejímu dlouhodobému rozvoji.

## Výčet strategických cílů po doplnění a upřesnění:

- 1) Řešení odkanalizování obce včetně rekonstrukce ČOV
- 2) Zlepšení technického stavu DPS a obecních bytů
- 3) Infrastruktura pro bydlení
- 4) Podpora spolkové a sportovní činnosti v obci
- 5) Řešení dopravní infrastruktury a doprovodné technické infrastruktury
- 6) Usměrnění parkování v obci a zajištění bezpečnosti v obci
- 7) Úprava veřejných prostranství a revitalizace vodních ploch v obci
- 8) Odpadové hospodářství
- 9) Podpora kultury a rozvoj cestovního ruchu v obci včetně zapojení do soutěže Vesnice roku
- 10) Územně plánovací dokumentace

Výše uvedené cíle byly dále rozpracovány do jednotlivých opatření a aktivit.

## SWOT analýza

### Silné stránky

- **Rozhledna**
- **Horní rybník - pořádání obecních akcí**
- **Dům s pečovatelskou službou**  
Rekonstrukce bývalé školy v přírodě na DPS. Není podle zákona o sociálních službách.
- **Existence mateřské školy**
- **Obchod se základními potravinami**
- **Krásné prostředí**  
Blízkost Národního parku.
- **Zachovalý ráz vesnické zástavby**  
Urbanistické řešení obce.
- **Akce pro obyvatele**  
Sportovní a kulturní akce pořádané obcí - např. Janovský trhák.
- **Čistý vzduch**  
Vzdušné lázně
- **Janov - jako dobré místo pro život**
- **Poloha - turistické centrum**  
Příjmy z cestovního ruchu
- **Golf**  
Propagace obce, kultivace prostor

- **Existence "dobrého" info-centra pro turisty**
- **Mýdlárna**
- **Poloha obce**  
Blízkost hranic s Německem, vyhledávané turistické centrum
- **Četnost spojů - veřejná doprava**
- **Malý autobus - turistická linka Česká Kamenice - Německo**

## Slabé stránky

- **Lesy - devastace cest a prostor užitím těžké techniky**  
Vlastník Lesy ČR, upozornit na nutnost nápravy stavu, uvést do původního stavu.
- **Komunikace Bušeranda - špatný technický stav**
- **Dům s pečovatelskou službou a obecní byty**  
Nevyhovující způsob vytápění - přímotopy, špatný technický stav střechy.
- **Chybí záchytné parkoviště pro návštěvníky obce**
- **Obecní rybník - padá hráz**
- **Chybí sportovní zázemí pro mladé**
- **Chybí zázemí pro spolkovou činnost**
- **Spodní rybník**  
Nekontrolované vypouštění splaškových odpadních vod do rybníku.
- **Volné kabely V.O. - nebezpečné, hyzdí okolí**
- **Golf - zatížení obce**  
Míčky létají na zahradu a komunikace (cesty).
- **Chybí komunitní život - na tento aspekt je kladen velký důraz**  
V obci je velmi malé, téměř žádné, zapojení obyvatel do dění v obci. Nutno řešit!
- **Golf - nedodržování podmínek**  
Neudržování turistické cesty - výsadba stromů.
- **Chybí zapojení místních podnikatelů do dění v obci**
- **Oplocení golfu**  
Provedeno nevhodným způsobem, hrozí úrazy.
- **Chybí kanalizace**
- **Nedodržování rychlosti v obci**
- **Turistická cesta od Hájenek k Soutěškám - špatný stav**  
Vlastník Národní park
- **Chybí chodníky a ostatní infrastruktura pro pěší**
- **Nadměrné zatížení komunikace Hřensko - Janov**  
Vlastník Ústecký kraj, umístění značky do 3,5t.
- **Přístup Ústeckého kraje k připomínkám obcí - veřejná doprava**  
Nevhodné umístění autobusové zastávky v Děčíně.
- **Špatný technický stav komunikace Hřensko - Janov**  
Vlastník Ústecký kraj.
- **Místní komunikace - špatný technický stav, nebezpečné úseky**  
Komunikace mezi obchodem a hřištěm, od hlavní silnice k vodárnám - chybí zpomalovací retardéry.
- **Veřejné osvětlení - špatný technický stav**

## Příležitosti

- **Omezení rychlosti v obci**  
Instalace retardérů, zajištění bezpečnosti
- **Zajistit finančními prostředky na eliminaci slabých stránek**  
Nejlépe z dotačních zdrojů
- **Turistické cesty - značení, údržba**

Oslovit CHKO

- **Obnova cesty na Bušerandu**

Oslovit Lesy ČR

- **Větší zapojení obyvatel do organizace akcí v obci**

Zajištění větší účasti

- **Zvýšení komunikace / tlak na Lesy ČR**

Náprava stavu - náprava cest poničených těžbou

- **Zachovat, podporovat silné stránky**

- **Vytváření pracovních příležitostí**

- **Info-systém obce**

K zajištění větší informovanosti o dění v obci

- **Označit lípu u kapličky jako památný strom**

## Hrozby

- **Spodní rybník**

Nekontrolované vypouštění splaškových odpadních vod do rybníku (hrozí další znečišťování)

- **Oplocení golfu - provedeno nevhodným způsobem**

Hrozí úrazy

- **Nedodržování rychlosti v obci**

Riziko dopravních nehod

## B. NÁVRHOVÁ ČÁST

### B.1 Strategická vize

Hlavním cílem návrhové části Programu rozvoje obce Janov je v maximální míře využít silných stránek a příležitostí na straně jedné a eliminovat slabé stránky a hrozby na straně druhé.

Strategická vize definuje dlouhodobé představy o budoucnosti obce. Popisuje tedy stav, kterého by mělo být dosaženo realizací časově i logicky na sebe navazujících opatření a rozvojových aktivit, čímž bude zajištěna kontinuita rozvoje obce.

#### Strategická vize:

Janov v roce 2024 je tradiční obcí se zachovalou zástavbou venkovského charakteru, se stabilizovaným rozpočtem, je dobrým místem pro život plnohodnotně vybaveným technickou infrastrukturou, je zde kladen důraz na čistý vzduch a krásné prostředí. Je zde vybudováno sportovní zázemí a lidé se tu cítí bezpečně. Janov v roce 2024 disponuje dostatečnou nabídkou atraktivních turistických cílů pro návštěvníky obce.

### B.2 Cíle, opatření a aktivity

📈 Vysoká důležitost    —    Střední důležitost    📉 Nízká důležitost

#### Cíl : „Řešení odkanalizování obce včetně rekonstrukce ČOV”

Vybudovat kanalizaci. Zajistit, aby nedocházelo k vypouštění splašků a odpadních vod a fekálií volně do přírody a do místních rybníků. Rekonstruovat nevyhovující ČOV.

<b>Opatření : „Odkanalizování obce”</b> Vybudování kanalizace v obci.	Od - do	Odpovědnost	Náklady (tis. Kč)	Zdroj financování
📈 „Vybudování kanalizace” Odkanalizování obce, zlepšení životního prostředí, zlepšení podmínek obyvatel. Zpracovaná projektová dokumentace včetně stavebního povolení. Event. využít dotace na vybudování individuálních domovních ČOV.	2018 - 2020	Zastupitelstvo obce	50000	Vlastní + externí
<b>Opatření : „Rekonstrukce ČOV”</b> Rekonstrukce stávající nevyhovující ČOV.	Od - do	Odpovědnost	Náklady (tis. Kč)	Zdroj financování
📈 „Rekonstrukce čističky odpadních vod” V návaznosti na vybudování kanalizace, stávající ČOV je nevyhovující. Projektová dokumentace je zpracovaná, připravuje se územní řízení.	2017 - 2018	Zastupitelstvo obce	6000	Vlastní + externí



## Cíl : „Zlepšení technického stavu DPS a obecních bytů”

Provést opravu střech, zateplení a úpravy vytápění. Vybudovat společenskou místnost pro seniory.

<b>Opatření : „Oprava střechy včetně zateplení v DPS”</b> Řešení technického stavu DPS, zatékání.	Od - do	Odpovědnost	Náklady (tis. Kč)	Zdroj financování
<p>⬆️ „Oprava střechy včetně realizace opatření na úsporu energie”</p> <p>Oprava střechy a zateplení v DPS, řešení zatékání do objektu, úbytek tepla. Vzhledem k vysokým vstupním nákladům je řešeno po částech - při k odstranění aktuálního havarijního stavu. Je zpracovaná projektová dokumentace.</p>	2016 - 2018	Zastupitelstvo obce	2780	Vlastní + externí
<b>Opatření : „Změna vytápění v DPS a obecních bytech”</b> Změna vytápění v DPS a 20 obecních bytech.	Od - do	Odpovědnost	Náklady (tis. Kč)	Zdroj financování
<p>— „Změna vytápění v DPS, obecních bytech a budově OÚ”</p> <p>Jedná se o opatření k úspoře nákladů na vytápění těchto objektů. Projektový záměr.</p>	2018 - 2020	Zastupitelstvo obce		Vlastní + externí
<b>Opatření : „Vybudování společenské místnosti pro seniory + zajištění sociálních služeb - odlehčovací služba”</b> Vybudování klubovny - společenské místnosti pro seniory za účelem zlepšení kvality života v DPS.	Od - do	Odpovědnost	Náklady (tis. Kč)	Zdroj financování
<p>— „Vybudování společenské místnosti - klubovny”</p> <p>Vybudování místa pro setkávání a trávení času pro seniory v objektu DPS. Projektový záměr.</p>	2018 - 2018	Zastupitelstvo obce		Vlastní + externí

## Cíl : „Infrastruktura pro bydlení”

Přestavba čp. 190 na bytové jednotky.

<b>Opatření : „Přestavba čp. 190 na bytové jednotky”</b> Vybudování startovacích bytů. V letošním roce bylo dokončeno 6 bytů - kolaudace proběhla 30.6.2016. Aktivita byla realizována se spolufinancováním z Národního programu MMR - Podpora bydlení. O dalších bytech zatím obec neuvažuje.	Od - do	Odpovědnost	Náklady (tis. Kč)	Zdroj financování
<p>— „Přestavba čp. 190 na bytové jednotky”</p> <p>Vybudování startovacích bytů pro mladé, zamezení odlivu mladých lidí. 6 bytů již zrealizováno spolufinancování z programu MMR. Nutno dokončit ještě 1 byt. Zpracovaná projektová dokumentace včetně stavebního povolení.</p>	2016 - 2018	Zastupitelstvo obce	500	Vlastní + externí

## Cíl : „Podpora sportovní a spolkové činnosti v obci”

Vybudování víceúčelového a dětského hřiště v obci, rekonstrukce tělocvičny (v čp. 190), přístavba sociálního zázemí pro sportoviště.

<b>Opatření : „Vybudování víceúčelového sportoviště”</b> Vybudování víceúčelového hřiště a dětského hřiště.	Od - do	Odpovědnost	Náklady (tis. Kč)	Zdroj financování
<p>⬆️ „Vybudování víceúčelového sportoviště a dětského hřiště”</p> <p>Vybudování víceúčelového sportoviště a dětského hřiště, rozšíření nabídky volnočasových aktivit pro děti a mládež. Projektová dokumentace včetně stavebního povolení a územního rozhodnutí. Projekt bude realizován po částech - 1. část v roce 2017, včetně využití stávajících sklepních prostor.</p>	2017 - 2018	Zastupitelstvo obce	4749	Vlastní + externí
<b>Opatření : „Rekonstrukce tělocvičny v čp. 190”</b> Sportovní využití v zimních měsících.	Od - do	Odpovědnost	Náklady (tis. Kč)	Zdroj financování
<p>— „Rekonstrukce tělocvičny + prostory pro volnočasové aktivity”</p> <p>Zajištění zázemí pro sport pro období s nepříznivým počasím. Územní souhlas i stavební povolení. Realizováno z rozpočtu obce - částečná realizace (i v čp. 190).</p>	2016 - 2017	Zastupitelstvo obce	663	Vlastní
<b>Opatření : „Přístavba sociálního zázemí pro sportoviště u čp. 190”</b>	Od - do	Odpovědnost	Náklady (tis. Kč)	Zdroj financování
<p>— „Přístavba sociální zázemí pro sportoviště”</p>	2018 - 2018	Zastupitelstvo obce	2731	Vlastní + externí

Jedná se o zlepšení kvality využití sportovního víceúčelového hřiště. Hotová projektová dokumentace.

**Opatření : „Podpora spolků a kroužků v obci + zajištění vhodných prostor“**

Od - do      Odpovědnost      Náklady (tis. Kč)      Zdroj financování

<p>▲ „Podpora spolků a kroužků v obci“</p> <p>Zajištění kulturního vyžití v obci, umožnění zájmové činnosti pro děti, meziobecní spolupráce s Hřenskem - "mladí hasiči". Spolky v obci nefungují, rozšířit nabídku pro děti - např. "šikovné ručičky" ve spolupráci se školou.</p>	2016 - 2018	Starostka obce		Vlastní
--	-------------	----------------	--	---------

## Cíl : „Řešení dopravní infrastruktury a doprovodné technické infrastruktury“

Výstavba chodníků, oprava a údržba místních komunikací, rekonstrukce a modernizace veřejného osvětlení. Vybudování cyklostezek v návaznosti na realizaci v Růžové.

**Opatření : „Rekonstrukce a modernizace veřejného osvětlení“**

Provedení rekonstrukce a modernizace veřejného osvětlení.

Od - do      Odpovědnost      Náklady (tis. Kč)      Zdroj financování

<p>— „Rekonstrukce a modernizace veřejného osvětlení“</p> <p>Stávající VO je ve špatném technickém stavu, bude se jednat o výměnu svítidel, částečně nové rozvody včetně nových rozvaděčů. Projektová příprava.</p>	2017 - 2020	Zastupitelstvo obce	1500	Vlastní + externí
---	-------------	---------------------	------	-------------------

**Opatření : „Výstavba chodníků“**

Od - do      Odpovědnost      Náklady (tis. Kč)      Zdroj financování

<p>— „Výstavba chodníků“</p> <p>Výstavba chybějících chodníků pro zajištění bezpečnosti silničního provozu a zlepšení vzhledu obce. Projekt bude řešen po částech - dle možností rozpočtu obce. Prioritně střed obce. Probíhá projektová příprava.</p>	2017 - 2018	Zastupitelstvo obce		
--	-------------	---------------------	--	--

**Opatření : „Oprava a údržba místních komunikací + zajištění bezpečnosti provozu“**

Oprava povrchů místních komunikací.

Od - do      Odpovědnost      Náklady (tis. Kč)      Zdroj financování

<p>— „Oprava místních komunikací“</p> <p>Jedná se zejména o obnovu povrchů a opravy místních komunikací. Ve fázi projektového záměru. Omezení rychlosti v centru obce + instalace radaru se světlem.</p>	2018 - 2019	Zastupitelstvo obce	500	Vlastní + externí
--	-------------	---------------------	-----	-------------------

## Cíl : „Usměrnění parkování a zajištění bezpečnosti v obci“

Vybudování odstavných parkovacích ploch v obci, pořízení a instalace kamerového systému v obci - jako prevence kriminality.

**Opatření : „Vybudování odstavných parkovacích ploch v obci“**

Vybudovat decentralizované odstavné plochy, zajistit parkování pro občany a návštěvníky obce (Golfu), vybudovat parkoviště pro sportovní hřiště.

Od - do      Odpovědnost      Náklady (tis. Kč)      Zdroj financování

<p>— „Vybudování odstavných parkovacích ploch v obci“</p> <p>Vybudování parkovacích ploch po obci, zhruba 3 až 4 stanoviště po 3 až 5 parkovacích místech v rámci obce. Rozšíření parkovacích míst v obci. Projektový záměr.</p>	2016 - 2020	Zastupitelstvo obce		Vlastní + externí
--	-------------	---------------------	--	-------------------

<p>— „Vybudování 20 parkovacích míst pro víceúčelové hřiště a občany obce“</p> <p>Částečná realizace parkovacích ploch v obci. Zajištění bezpečnosti a usměrnění parkování v obci. Využití pro sportovní hřiště, rozhlednu a občany i návštěvníky obce. Projektová dokumentace včetně stavebního povolení.</p>	2017 - 2018	Zastupitelstvo obce	300	Vlastní + externí
--	-------------	---------------------	-----	-------------------

**Opatření : „Kamerový systém v obci“**

Vybudování kamerového systému v obci - jako prevence kriminality.

Od - do      Odpovědnost      Náklady (tis. Kč)      Zdroj financování

<p>— „Vybudování kamerového systému v obci“</p> <p>Jedná se o vybudování kamerového systému jako prostředku pro zvýšení bezpečnosti a prevenci kriminality v obci. Projektový záměr.</p>	2018 - 2020	Zastupitelstvo obce		Vlastní + externí
--	-------------	---------------------	--	-------------------

## Cíl : „Úprava veřejných prostranství a revitalizace vodních ploch v obci“

Úprava veřejného prostranství v centru obce, výsadba veřejné zeleně. Revitalizace vodních ploch - rybníků v obci.

<b>Opatření : „Úprava veřejných prostranství v centru obce“</b>	<b>Od - do</b>	<b>Odpovědnost</b>	<b>Náklady (tis. Kč)</b>	<b>Zdroj financování</b>
Nákup pozemku v centru obce - do vlastnictví obce a následná úprava tohoto prostoru.				
— „Úprava veřejných prostranství v centru obce“ Zajistit koupi nebo převod pozemku do vlastnictví obce v centru obce a provést úpravu tohoto prostoru. Projektový záměr.	2017 - 2019	Zastupitelstvo obce		Vlastní + externí
<b>Opatření : „Výsadba veřejné zeleně + "Park tří generací““</b>	<b>Od - do</b>	<b>Odpovědnost</b>	<b>Náklady (tis. Kč)</b>	<b>Zdroj financování</b>
— „Výsadba veřejné zeleně + "Park tří generací““ Zlepšení vzhledu obce, zlepšení životního prostředí.	2017 - 2018	Zastupitelstvo obce		Vlastní + externí
<b>Opatření : „Revitalizace vodních ploch v obci“</b>	<b>Od - do</b>	<b>Odpovědnost</b>	<b>Náklady (tis. Kč)</b>	<b>Zdroj financování</b>
Realizace revitalizace Rybníku U mlýna a Spodního rybníku.				
— „Rybník U Mlýna“ Rybník byl již částečně revitalizován. Je nutno dořešit majetkové vztahy části území, obec jedná s majitelem o výkupu pozemků. Následně bude nutné provést úpravu terénu a čištění rybníku.	2017 - 2020	Zastupitelstvo obce		Vlastní + externí
— „Spodní rybník - požární nádrž“ Obnova rybníku, zpevnění hrází - projektová dokumentace je hotová. Bude podána žádost v rámci Programu vodního hospodářství Ústeckého kraje.	2017 - 2018	Zastupitelstvo obce	400	Vlastní + externí

## Cíl : „Odpadové hospodářství“

Řešení odpadového hospodářství v obci.

<b>Opatření : „Vybudování a navýšení počtu úložišť odpadu“</b>	<b>Od - do</b>	<b>Odpovědnost</b>	<b>Náklady (tis. Kč)</b>	<b>Zdroj financování</b>
Vybudování úložišť a pořízení odpadových nádob.				
— „Vybudování úložišť odpadu“ Jedná se o vybudování úložišť odpadu. Budou vybudována 2 úložiště (možná varianta do země) po 3 ks odpadových nádobách o objemu 5 m3, pořízení 1 velkoobjemového kontejneru na bioodpad. Projektová příprava	2017 - 2020	Zastupitelstvo obce	600	Vlastní + externí

## Cíl : „Podpora kultury a rozvoj cestovního ruchu v obci včetně zapojení do soutěže Vesnice roku“

Vybudování naučných stezek v okolí obce, vybudování amfiteátru, vybudování Campu Janov. Propagace obce a zapojení občanů do dění v obci - Vesnice roku.

<b>Opatření : „Vybudování naučné stezky v okolí obce“</b>	<b>Od - do</b>	<b>Odpovědnost</b>	<b>Náklady (tis. Kč)</b>	<b>Zdroj financování</b>
— „Vybudování naučné stezky v obci a v okolí obce“ Rozvoj cestovního ruchu v obci. Vybudování naučné stezky a turistický informační systém. Projektový záměr.	2017 - 2020	Zastupitelstvo obce		Vlastní + externí
<b>Opatření : „Vybudování cyklostezky“</b>	<b>Od - do</b>	<b>Odpovědnost</b>	<b>Náklady (tis. Kč)</b>	<b>Zdroj financování</b>
Vybudování cyklostezky (cyklotrasy) v návaznosti na naučnou stezku a na realizaci cyklostezky v obci Růžová.				
— „Vybudování cyklostezky“ Vybudování cyklostezky navazující na realizaci cyklostezky v obci Růžová, zvýšení dopravní obslužnosti v obci, omezení automobilové dopravy, rozvoj cestovního ruchu. Projektový záměr.	2017 - 2020	Zastupitelstvo obce		Vlastní + externí
<b>Opatření : „Vybudování amfiteátru“</b>	<b>Od - do</b>	<b>Odpovědnost</b>	<b>Náklady (tis. Kč)</b>	<b>Zdroj financování</b>
Zázemí pro kulturní akce v obci.				

— „Vybudování amfiteátru“	2017 - 2020	Zastupitelstvo obce	3791	Vlastní + externí
Rozšíření možností pro pořádání kulturních akcí v obci, rozvoj cestovního ruchu. Projektová dokumentace je hotová včetně stavebního povolení. Vysoké vstupní náklady - nejistá realizace.				
<b>Opatření : „Vybudován Campu v Janově“</b>				
Vybudování Campu pro rozšíření nabídky ubytovacích kapacit.				
	<b>Od - do</b>	<b>Odpovědnost</b>	<b>Náklady (tis. Kč)</b>	<b>Zdroj financování</b>
— „Vybudování Campu v Janově“	2018 - 2020	Zastupitelstvo obce		Vlastní + externí
Rozvoj cestovního ruchu, rozšíření nabídky ubytovacích kapacit. Ve fázi projektového záměru.				
<b>Opatření : „Soutěž Vesnice roku“</b>				
Propagace obce a větší zapojení občanů do kulturního života v obci.				
	<b>Od - do</b>	<b>Odpovědnost</b>	<b>Náklady (tis. Kč)</b>	<b>Zdroj financování</b>
— „Soutěž Vestnice roku“	2017 - 2017	Zastupitelstvo obce		Vlastní
Propagace obce, zapojení občanů do kulturního dění v obci. Projektový záměr.				

## Cíl : „Územně plánovací dokumentace“

Zajištění ÚPD obce.

<b>Opatření : „Vyhotovení Územně plánovací dokumentace obce“</b>				
	<b>Od - do</b>	<b>Odpovědnost</b>	<b>Náklady (tis. Kč)</b>	<b>Zdroj financování</b>
— „Vyhotovení Územně plánovací dokumentace obce“	2018 - 2020	Zastupitelstvo obce	500	Vlastní + externí
K zajištění rozvoje obce a možného čerpání dotačních prostředků.				

## B.3 Podpora realizace programu

Za realizaci a naplnění Programu rozvoje obce Janov bude odpovědné Zastupitelstvo obce Janov.

### **PODPORA REALIZACE Programu rozvoje obce**

V rámci předchozích částí tohoto dokumentu byly vedle obecného směru rozvoje obce stanoveny i konkrétní aktivity směřující k naplnění požadovaných cílů. Pro úspěšnou implementaci zpracovaného programu rozvoje obce je však neméně zapotřebí ujasnit, jakým způsobem bude probíhat samotná realizace navrhovaných záměrů. V rámci úspěšného dosažení všech zamýšlených cílů je nutné zapojit všechny aktéry rozvoje obce (soukromý sektor, neziskový sektor, veřejnost atp.).

### **Personální zajištění realizace Programu obce**

Prvním krokem směrem k uskutečnění zvolených cílů a priorit je stanovit subjekty a osoby odpovědné nejen za řízení realizace, ale i za výkon a kontrolu plnění jednotlivých aktivit.

Pro realizaci Programu rozvoje obce Janov je navrženo následující implementační schéma (které bude personálně doplněno dle domluvy se zastupiteli obce):

### **Řídící, výkonná a kontrolní skupina**

Řídící skupina naváže na pracovní skupinu, která byla formována v průběhu veřejných projednávání k přípravě Strategického plánu obce (Programu rozvoje obce). Za plnění vize a programových (strategických) cílů odpovídá starostka.

Složení 3 členné skupiny je následující:

**Ladislava Kotková** - starostka obce

**Martin Číla** - místostarosta obce

**RSDr. Vlastimil Sejkora** - člen zastupitelstva

Úkolem skupiny bude především usměrňovat realizaci programu rozvoje obce – iniciovat realizaci rozvojových opatření a aktivit, vyhledávání a zajišťování zdrojů jejich financování, projednání podnětů vztahujících se k realizaci opatření a aktivit, schvalování zpráv o realizaci, projednávání změn, aktualizací a revizí dokumentu, delegování jednotlivých činností a pravomocí na odpovědné osoby aj.

Zástupci skupiny se budou scházet dle aktuální potřeby – minimálně jednou do roka (v období přípravy rozpočtu na následující rok). Setkání skupiny bude iniciováno starostkou obce, která rovněž zajistí včasné doručení podkladů k jednání všem členům. Informace o konání setkání skupiny, stejně jako výsledky jednání (zejména schválené znění zpráv o průběhu realizace Strategického plánu obce a aktuální verze tohoto dokumentu) budou zveřejněny na internetových stránkách obce.

Skupina bude dále kontrolovat a zajišťovat plnění aktivit v rámci jednotlivých opatření a dílčí úkoly spojené s plánováním projektů. Skupina bude zabezpečovat veškeré činnosti potřebné ke zdárné realizaci Programu rozvoje obce (svolávání, příprava podkladů aj.), evidence podnětů vztahujících se k jeho



doplnění či aktualizaci, zveřejňování aktuálních informací a dokumentů na webových stránkách obce a v neposlední řadě činnosti spojené s realizací jednotlivých rozvojových aktivit.

### **Monitorování průběhu realizace programu rozvoje obce**

Pro optimální plnění rozvojových cílů je nezbytné pozorně sledovat dílčí dosažené úspěchy – průběžně hodnotit naplňování rozvojových aktivit a plnění indikátorů.

Základním nástrojem monitoringu je zpráva o průběhu realizace strategického plánu obce, která bude zpracována jednou ročně v návaznosti na sestavení ročního rozpočtu obce a projednána výkonnou a kontrolní i řídicí skupinou. Součástí této zprávy bude přehled o aktivitách realizovaných v minulém roce, přehled o plnění indikátorů, zdůvodnění odchylek od plánovaného průběhu realizace a případné návrhy změn samotného dokumentu.

V roce 2024 bude navíc vypracováno komplexní zhodnocení strategického plánu obce, které bude základním zdrojem informací pro případný návazný strategický rozvojový dokument.

### **Aktualizace programu rozvoje obce**

Program rozvoje obce bude průběžně revidován, případně aktualizován v návaznosti na průběh realizace jeho dílčích částí. Podnětem k aktualizaci Programu obce může být závažná změna vnějších podmínek, naplnění jeho části, či potřeba stanovení nových cílů (neměla by však být vyvolána změnou politické reprezentace obce).

Aktualizace celého dokumentu proběhne nejpozději v roce 2024 formou zpracování návazného dokumentu.

Změny Programu rozvoje obce budou prováděny přímo do dokumentu. Výsledkem bude dokument s označením data, ke kterému se vztahuje. Dokument bude v úvodu obsahovat seznam revizí.

Aktualizace Programu rozvoje obce a jeho a jeho změny budou schváleny zastupitelstvem obce.

Aktuální verze dokumentu bude zveřejněna na internetových stránkách obce.

### **Financování realizace Programu rozvoje obce**

Základním zdrojem financování rozvojových aktivit je obecní rozpočet. U řady aktivit se předpokládá také možnost spolufinancování z veřejných rozpočtů (kraje, ČR, fondy EU).

Předpokládané zdroje financování jednotlivých aktivit jsou popsány přímo na kartách aktivit.

Program rozvoje obce a jeho součásti jsou základním stavebním kamenem pro tvorbu finančního plánu,

finančního výhledu ale i rozpočtu obce na následující rok.

Výkonná a kontrolní složka na základě monitorovací zprávy o průběhu plnění aktivit programu rozvoje obce vypracuje ke konci rozpočtového období návrh rozpočtu na nový rok zahrnující informace o finančních tocích týkajících se aktivit Programu rozvoje obce. Výdaje spojené s naplňováním programových cílů budou v rozpočtu označeny. Díky tomu bude mít obec přehled, jaké prostředky na uskutečnění svých rozvojových priorit vynakládá.

# Přílohy

---

1. [Výpis usnesení - schválení Strategie.pdf](http://www.obcepro.cz/attachments/documents/6841480495163.pdf)  
(www.obcepro.cz/attachments/documents/6841480495163.pdf )
2. [Příloha č. 1 Strategie - Veřejná projednávání Strategického plánu obce Janov - výstupy.pdf](http://www.obcepro.cz/attachments/documents/6841480495212.pdf)  
(www.obcepro.cz/attachments/documents/6841480495212.pdf )
3. [Janov - prezenční listiny.pdf](http://www.obcepro.cz/attachments/documents/6841480495220.pdf) (www.obcepro.cz/attachments/documents/6841480495220.pdf )
4. [Janov - odevzdané dotazníky.pdf](http://www.obcepro.cz/attachments/documents/6841480495226.pdf) (www.obcepro.cz/attachments/documents/6841480495226.pdf )
5. [Příloha č. 2 Zásobník projektů Janov.pdf](http://www.obcepro.cz/attachments/documents/6841480498536.pdf)  
(www.obcepro.cz/attachments/documents/6841480498536.pdf )