



MINISTERSTVO
PRO MÍSTNÍ
ROZVOJ ČR

OBCEPRO
PROGRAM ROZVOJE OBCE

PROGRAM ROZVOJE OBCE OPATOVEC



NA OBDOBÍ LET
2013 - 2020

Úvod

Program rozvoje obce (PRO) je **základním plánovacím dokumentem**, zakotveným v zákoně č. 128/2000 Sb., o obcích. Dlouhodobé plánování napomáhá efektivně využívat finanční prostředky z vlastního rozpočtu a zaměřit se k získávání dotací až po skutečné provedení plánovaných zájmů obce.

V Programu rozvoje obce Opatovec jsou zakotveny rozvojové priority obce na období 2013 až 2020. Smyslem tvorby dokumentu bylo na základě popsání situace v obci, názorů občanů a diskuse pracovní skupiny formulovat představy o budoucnosti obce včetně navržení aktivit, které pomůžou tyto představy dosáhnout.

Na objektivním posuzování potřeb obce se podíleli také občané tím, že obdrželi dotazníkové formuláře v rámci terénního šetření, které napomohlo identifikovat hlavní problematické oblasti života obce. Pro vlastní tvorbu dokumentu byla sestavena pracovní skupina, která v užším kruhu spolupracovala na vlastní podobě. Pracovní skupina byla tvořena těmito členy: Martin Smetana, Hana Telecká, Pavel Bárta, Michaela Kloudová, Ing. Stanislav Hartman, Dana Bémová, Lenka Pešková, Tomáš Telecký.

Dokument byl zpracován v rámci řešení projektu „**Elektronická metodická podpora tvorby rozvojových dokumentů obcí**“ (CZ.1.04/4.1.00/62.00008), jehož nositelem bylo Ministerstvo pro místní rozvoj ČR. Projekt byl financován z Operačního programu Lidské zdroje a zaměstnanost a ze státního rozpočtu České republiky. Představitelům obce byla poskytnuta metodická podpora jako pilotním obcím projektu, které byly vybrány za účelem praktického ověření jednoho ze vzniklých produktů projektu – metodiky tvorby programu rozvoje obce.

A. ANALYTICKÁ ČÁST

A.1 Charakteristika obce

1. Území

Poloha

Obec Opatovec se nachází v severovýchodní části České republiky. Je součástí Pardubického kraje, leží v okrese Svitavy a spadá do ORP Svitavy.

Z obce jsou dobře dostupná větší města. Vzdálenost do Svitav je pouze 5 km, další města (Litomyšl, Polička, Moravská Třebová) jsou vzdálena do 20 km. Relativně dobrá je dostupnost i krajského města Pardubice, které leží ve vzdálenosti 70 km. V rozmezí 70–80 km se nacházejí i další krajská města – Brno, Olomouc a Hradec Králové.

Obec má jedno katastrální území, dělí se na 5 místních částí: Opatovec, Košíře, Český Lačnov, Nový Valdek a Starý Valdek.

Obec leží ve Svitavské pahorkatině v lehce zvlněné kopcovité krajině v nadmořské výšce 438 m. Nachází se na evropském rozvodí Černého a Severního moře. V obci se nacházejí 2 rybníky, Pařez a Sychrovec, částí obce protéká Mikulečský potok. Z celkové rozlohy katastrálního území obce 707 ha zaujímá 67,0 % zemědělská půda, 12,6 % tvoří trvalé travní porosty (louky), podíl lesů je velmi nízký – jen 3,7 %.

Historické souvislosti

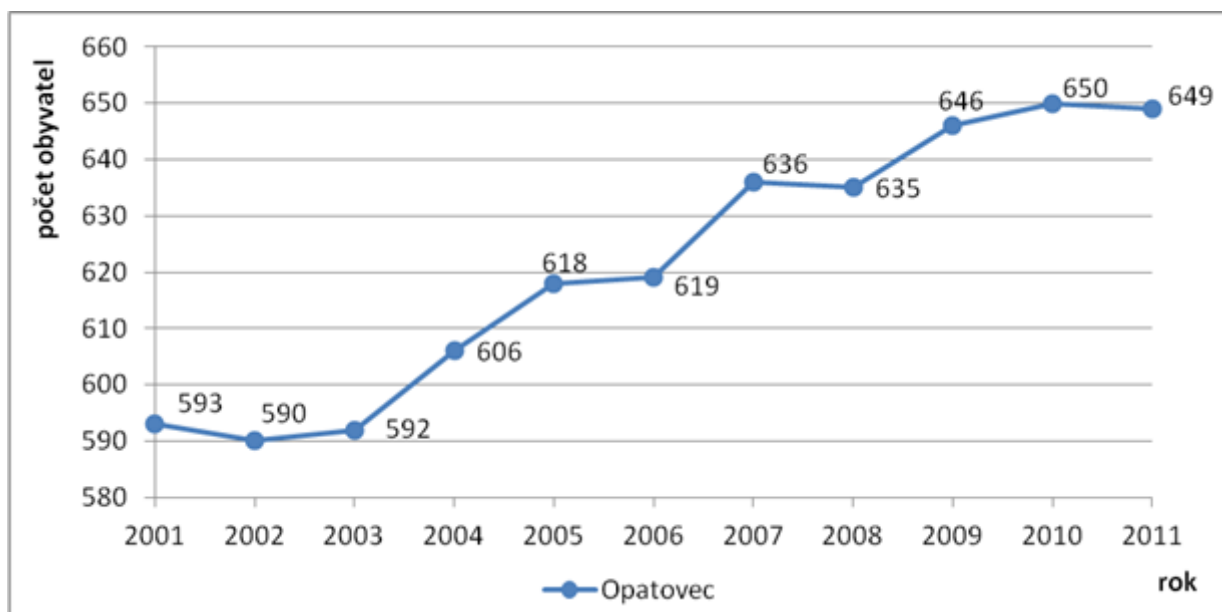
První písemná zmínka o obci pochází z roku 1347, osídlena byla převážně obyvatelstvem německé národnosti. V roce 1945 byli občané německé národnosti odsunuti a obec byla osídlena novými obyvateli z oblasti Vysočiny a z okolních okresů. V roce 1975 došlo ke sloučení obce s městem Svitavy, v roce 1991 se obec opět osamostatnila.

2. Obyvatelstvo

Demografická situace

Aktuální počet obyvatel obce je 661 (k 31. 12. 2012) a má v posledních 10 letech vzrůstající tendenci, především díky výstavbě rodinných domů; od roku 2001 přibyla přibližně desetina obyvatel.

Počet narozených dětí se v posledních 8 letech pohybuje od 3 do 11 dětí ročně; do budoucna se předpokládá stávající tendence, tj. očekávaných 4–9 narozených dětí ročně. Díky poměrně stabilní výstavbě rodinných domů se do obce stěhuje 4–8 obyvatel ročně, především jde o obyvatele ve věku 20–40 let, což má pozitivní dopad na počet narozených dětí. Díky tomu jsou věkové poměry v obci velmi dobré. Podíl dětí do 15 let dosáhl v roce 2011 hodnoty 17,6 %, zatímco podíly za ORP a za kraj se pohybovaly kolem 15 %. Počet dětí do 15 let je přibližně o pětinu vyšší než počet seniorů ve věku 65 a více let (index stárí je 80,7), což je v rámci kraje velice příznivá hodnota.



Obr. 1: Vývoj počtu obyvatel Opatovce v letech 2001–2011

Pramen: ČSÚ

Vzdělanost obyvatel je relativně nízká. Podíl obyvatel se základním vzděláním a bez vzdělání (25,1 %) je vyšší než průměrně v ORP i kraji (20,4 %, resp. 18,3 %), podíl obyvatel s vysokoškolským vzděláním je naopak nižší (5,1 % v Opatovci, ale 7,9 % v ORP a 9,9 % v kraji).

Sociální situace

Národnostní struktura obce je homogenní, jiná než česká národnost je v obci zastoupena pouze v nepatrném množství (moravská a slovenská národnost, každá kolem 1 % obyvatel).

Sociální problémy v obci vytváří především užívání návykových látek, a to mezi místní mládeží (drogy a alkohol) a ve skupině sociálně slabých obyvatel (především alkohol). U mládeže je problémem také vandalismus. V obci žije skupina přibližně 30 obyvatel s velmi nízkými příjmy; jedná se o dlouhodobě nezaměstnané, žijící z dávek sociální podpory a příležitostných výdělků. U nich brání časté užívání alkoholu získání trvalého zaměstnání a je často příčinou výpovědi ze zaměstnání.

Spolková činnost

V obci působí „tradiční“ i nově vzniklé spolky. Mezi tradiční patří:

- TJ Sokol Opatovec – fotbalový klub hrající soutěže v rámci okresu Svitavy, v sezóně pracuje s dětmi ve věku 5–12 let ve fotbalové přípravce,
- SDH Opatovec – pravidelně se účastní soutěží v požárním sportu, každoročně pořádá společenský ples, pro děti pořádá Mikulášskou besídku,
- Svaz žen – pořádá kulturní akce a zájezdy pro členky sdružení, ale i pro veřejnost,
- Svaz zahrádkářů – pravidelně pořádá výstavy ovoce a zeleniny, organizuje zájezdy pro členy i veřejnost, zajišťuje moštování ovoce pro zájemce,

- Myslivecké sdružení,
- Svaz včelařů.

Nově vzniklými spolky jsou Mateřské centrum Tlapička, které organizuje akce pro rodiče s dětmi (vánoční a velikonoční dílny), volejbalový klub, který pořádá volejbalový turnaj pro podobná družstva v okolních obcích, nejnovějším spolkem je PARTA SOUSEDŮ, kteří pořádají akce pro menší děti a rodiče s dětmi.

Svaz žen a SDH pořádají každoročně společenský ples, v minulosti tuto společenskou akci pořádali i TJ Sokol, svaz včelařů a svaz zahrádkářů. Všechny místní spolky se spolu s obcí podílejí na pořádání dětského dne, kterého se účastní i obyvatelé okolních obcí.

Obec přispívá místním spolkům každoročně na činnost, pokud se tento spolek podílí na akci pro veřejnost a minimálně jednou ročně přispívá do obecního občasníku.

3. Hospodářství

Ekonomická situace

V obci působí především menší podniky (do 10 zaměstnanců), více než 50 zaměstnanců má pouze Zemědělské obchodní družstvo Opatovec. Druhým největším zaměstnavatelem je základní škola (spadá do kategorie 10–19 zaměstnanců).

ZOD Opatovec kromě zemědělské výroby provozuje i výrobu betonové dlažby a stavebních výrobků. Dále v obci působí 2 autoservisy, 2 pily na zpracování dřeva, kovošrot, prodejna COOP Jednota, soukromá prodejna potravin, 2 pohostinství (z toho jedno v pronájmu obecního kulturního domu), kadeřnictví a dále několik OSVČ působících v oboru stavebnictví a zemních prací. Chybějícími službami jsou zámečnictví a truhlářství.

Rozvoji podnikání v obci brání chybějící plochy a objekty. V územním plánu je sice vyčleněna plocha k podnikání, ale chybí tam technická infrastruktura. V obci tak vznikají pouze provozovny řemesel a živnostníků.

Dominantním zemědělským subjektem je ZOD Opatovec. Dále na pozemcích v obci hospodaří soukromý zemědělec z obce Opatov. Několik obyvatel hospodaří na menších plochách zemědělské půdy (ovšem mimo svůj hlavní pracovní poměr). Zemědělská výroba v obci je převážně rostlinná, ZOD Opatovec provozuje i výrobu živočišnou zaměřenou na výrobu mléka. V rostlinné výrobě dominují pšenice, ječmen, řepka, kukuřice, brambory, oves, hrách, žito.

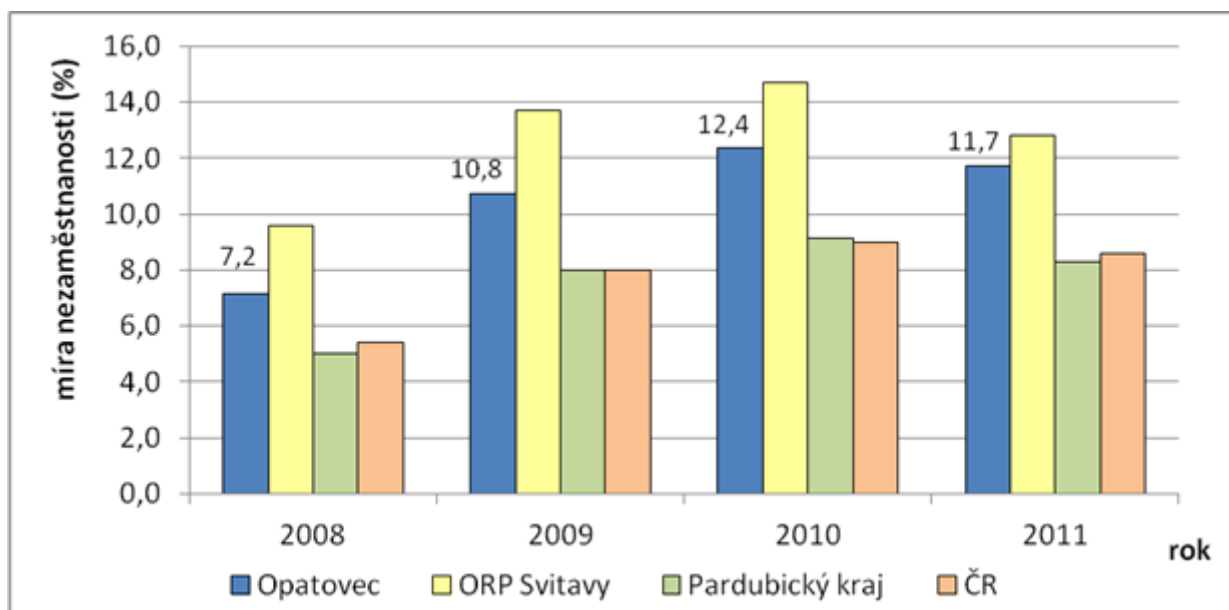
Pozemkové úpravy probíhají od roku 2011. V roce 2013 budou ukončeny za předpokladu souhlasu majoritního vlastníka zemědělské půdy v obci, kterým je ZOD Opatovec.

Opatovec nemá významné atraktivitu pro cestovní ruch, v létě tudy projíždějí cykloturisté. Obec prakticky není vybavena základní turistickou infrastrukturou. Služby turistům poskytují provozovatelé místních pohostinství.

Trh práce

Na konci roku 2011 dosáhla míra nezaměstnanosti 11,7 %, což je méně než průměr ORP, ale v rámci kraje jde o hodnotu dosti vysokou (krajský průměr je 8,3 %). V absolutním vyjádření je nezaměstnaných 36 obyvatel, z nich čtvrtina je nezaměstnaná déle než 12 měsíců. V posledních 5 letech má míra

nezaměstnanosti stoupající tendenci, navíc v obci nejsou volná pracovní místa.



Obr. 2: Vývoj míry nezaměstnanosti v letech 2008–2011

Pramen: ČSÚ

Ekonomicky aktivní osoby z obce jsou zaměstnány především ve službách (62,1 %), méně v průmyslu a stavebnictví (29,7 %). Relativně velmi vysoká je zaměstnanost v zemědělství (8,2 %), tj. přibližně dvojnásobek podílu za ORP nebo kraj.

Vysoký podíl ekonomicky aktivních osob za prací vyjíždí (42,0 %, zatímco v ORP i kraji je to zhruba čtvrtina). Cílem jsou především Svitavy, Opatov a Česká Třebová, v menší míře i ostatní obce a města.

4. Infrastruktura

Technická infrastruktura

Vodovod pochází z roku 1985, umožňuje napojení všech nemovitostí v obci. V současné době je zastaralá technologická část čerpací stanice, chybějící akumulace zvyšuje náklady na provoz. Výstavba nadzemního vodovodu je jednou z priorit obce. Technický stav vodovodu je až na dvě lokality (v oblasti rodinných domů „U okálů“ a v místní části Starý Valdek) dobrý. Tyto dvě nevyhovující části vodovodu by měly být co nejdříve vyměněny.

Obec nemá kanalizaci ani čistírnu odpadních vod. Splaškové odpadní vody jsou z 60 % odváděny do septiků s odvozem, 40 % odpadních vod je přes septiky vypouštěno do vodního toku. Výstavba kanalizace se vzhledem k rozsáhlosti a finanční náročnosti projektu plánuje v dlouhodobém horizontu.

Plyn byl zaveden v roce 1997, na plynovod je možné napojit téměř všechny nemovitosti v obci. Většina domácností využívá plyn k vytápění.

Nedostatečný je rozsah veřejného osvětlení, ve větší části obce je v plánu výstavba nového osvětlení

společně s výměnou elektrického vedení.

Veřejný rozhlas je téměř na hranici životnosti, je počítáno s bezdrátovou technologií nového rozhlasu.

Dopravní infrastruktura

Intravilánem obce prochází pouze silnice III. třídy. Katastrem obce mimo intravilán prochází silnice I. třídy I/35 a I/43, dálnice jsou poměrně hodně vzdálené – Mohelnice (R35) 40 km, Brno (D1, D2) 75 km a Opatovice (D11) 70 km. Katastrem obce je plánována výstavba rychlostní komunikace R35 včetně komunikačního napojení na I/43. Technický stav komunikací procházejících obcí je neuspokojivý, v zimě se tvoří výtluky, krajnice jsou ve velké části ve špatném stavu. Intenzita dopravy na silnicích I. třídy je dosti vysoká – v roce 2010 projelo za 24 hodin po I/35 průměrně 8 798 vozidel (z nich třetina jsou nákladní vozidla), po I/43 průměrně 5 457 vozidel; v prostoru křížení těchto dvou komunikací je to dokonce 11 603 vozidel. Přestože ani jedna z nich neprochází přímo intravilánem, mají na obec negativní vliv v podobě hluku.

Místní komunikace jsou různé kvality. V obci se nacházejí nově vybudované komunikace (k nové zastavbě), dále komunikace stávající s novým asfaltovým povrchem, a také stávající komunikace před rekonstrukcí. Z páteřních komunikací jsou v horším technickém stavu komunikace za základní školou a na Novém Valdeku.

V obci jsou zřízena 3 parkoviště – u obecního úřadu a mateřské školy, u hřbitova v Košířích a u Kulturního domu. Kapacitně jsou z velké části vyhovující, nicméně poptávka po parkovacích místech má spíše vzrůstající tendenci. Dalším uvažovaným místem pro parkoviště je prostor u sportovního areálu.

Katastrem obce prochází železniční koridor Brno – Česká Třebová. V obci vlaková zastávka není, ale občané využívají vlakové zastávky Svitavy-Lačnov nebo zastávky Opatov v těsné blízkosti obce.

Přes obec je vedena dálková cyklotrasa č. 182 Břeclav – Hradec Králové. V rámci Mikroregionu Svitavsko je připravován projekt cyklostezky Česká Třebová – Letovice.

Dopravní obslužnost

Z obce je možné využít autobusovou a vlakovou dopravu. Obcí vedou 3 autobusové linky:

- Svitavy – Dětrichov (celkem 19 spojů v obou směrech v pracovní dny, víkendové spoje nejezdí),
- Svitavy – Třebovice (celkem 15 spojů v obou směrech v pracovní dny a celkem 6 víkendových spojů v obou směrech),
- Svitavy – Luková (celkem 2 spoje); účelově vedené spoje zajišťují dopravu v ranních hodinách na Svitavy a do Opatova k lékaři.

Intenzita spojů je ve všední dny velmi dobrá, v odpoledních hodinách je četnost spojů téměř dvakrát za hodinu.

Frekvence vlakových spojů je také dobrá. Na vlakové zastávce Svitavy-Lačnov zastavuje denně 7 spojů v každém směru, na vlakové zastávce Opatov 10 spojů v každém směru.

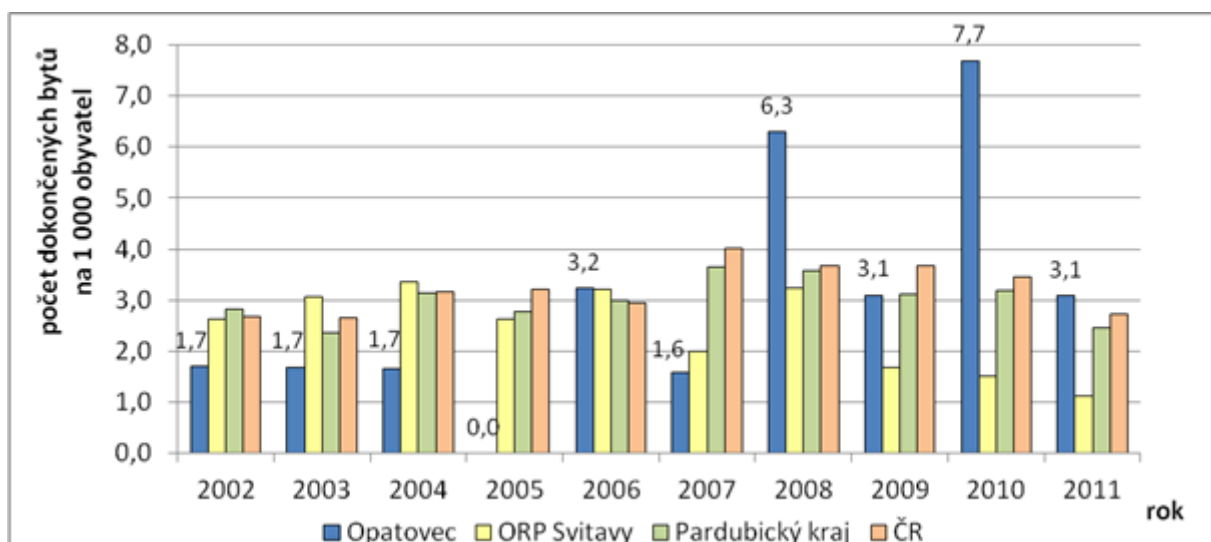
Doprava do krajského města je možná autobusem ze Svitav nebo vlakem z České Třebové, dostupnost těchto spojů z Opatovce je díky vysoké frekvenci veřejné dopravy velmi dobrá.

5. Vybavenost obce

Bydlení

Podle údajů ze sčítání lidu bylo v roce 2011 v obci celkem 215 domů. Převažovaly rodinné domy, pouze jeden dům je bytový. Z celkového počtu domů bylo neobydlených pouze 10,2 % (22 domů), tedy výrazně méně než v ORP nebo v kraji (tam se neobydlenost pohybuje nad 16 %). Pro rekreaci je využívána polovina neobydlených domů (11).

Bytová výstavba není příliš intenzivní. Za posledních 10 let bylo dokončeno 19 bytů. Ročně byly dokončeny průměrně 3,0 byty na 1 000 obyvatel, což odpovídá průměru ORP i kraje. Vyšší intenzita bytové výstavby byla zaznamenána od roku 2008. Obec totiž v letech 2007–2009 realizovala výstavbu inženýrské infrastruktury a komunikace pro 12 stavební parcel v lokalitě Košíře; zájemcům byla parcela odprodána za nižší cenu, než činily skutečné náklady na vybudování infrastruktury. Za roky 2008 a 2010 byl pak počet dokončených bytů na 1 000 obyvatel nejvyšší – 6,3 v roce 2008 a 7,7 v roce 2010. Od roku 2010 počet zájemců o výstavbu v obci dramaticky poklesl, v roce 2012 byl pouze jediný zájemce o stavební parcelu. Aktuální rozloha volných ploch určených pro bytovou výstavbu v obci je 11,4 ha (v územním plánu definované jako plochy pro bydlení a smíšené plochy obytné).



Obr. 3: Vývoj počtu dokončených bytů na 1 000 obyvatel v letech 2002–2011

Pramen: ČSÚ

Obec nevlastní nájemní byty, nemá k dispozici ani žádný typ sociálního bydlení. Zájem o startovací byty je velmi sporadický, zájemci o bydlení s pečovatelskou službou se obracejí na spádové město Svitavy, případně další obce.

Školství a vzdělávání

Obec je zřizovatelem Základní školy a Mateřské školy Opatovec, v základní škole probíhá výuka na 1. stupni (1. až 5. ročník).

V mateřské škole je za posledních 5 let kapacita zcela naplněna (tj. 28 dětí), zájem o umístění dětí je i ze sousedních obcí, případně i ze Svitav. Základní školu navštěvuje v pěti ročnících celkem 35 dětí; první ročník je samostatný, dále jsou vždy dva ročníky spojeny v jedné třídě. Díky početným autobusovým spojmům z obce Dětrichov nabízí základní škola výuku i pro děti z Dětrichova. V budoucích 5 letech je výhled na naplněnost školy dobrý.

Náklady na provoz školy a školky tvoří přibližně 10 % z celkového rozpočtu obce, v posledních 5 letech bylo díky projektům financovaným z fondů EU investováno do budovy základní školy přibližně 9 mil. Kč.

Do středních škol se vyjíždí především do Svitav, Litomyšle, Poličky, České Třebové a Lanškrouna.

Zdravotnictví

V obci se nenachází žádné ordinace lékařů, za zdravotními službami obyvatelé dojíždějí do Opatova nebo Svitav. Zdravotnická záchranná služba má výjezdní stanoviště ve Svitavách, takže její doba dojezdnosti je velmi dobrá.

Sociální péče

Obec nevlastní ani neprovozuje žádný druh sociálních služeb, za sociálními službami se vyjíždí do Svitav.

Kultura

Obec vlastní kulturní dům, který je využíván pro společenské akce, svatby a oslavy. V kulturním domě se nacházejí dva sály (s kapacitou 200 osob a 40 osob). V roce 2012 byla rekonstruována kuchyně a výčep. Hlavními kulturními akcemi jsou společenské plesy, vánoční koncerty v kostele, v základní škole se pořádají výstavy s vánoční tematikou. V kulturním domě probíhají také setkání seniorů.

Nejvýznamnějšími kulturními památkami jsou kostel v Košířích z roku 1783, pomník Sv. Jana Nepomuckého z roku 1805 a kaple sv. Václava z roku 1845. Památky mají význam především pro místní obyvatele, neslouží jako atraktivita cestovního ruchu.

Sport a volný čas

Podmínky pro sportovní vyžití jsou velmi dobré. V obci se nachází sportovní areál (fotbalové hřiště, víceúčelové hřiště s umělým povrchem a dětský koutek s průlezkami), u budovy ZŠ je rekonstruované hřiště s běžeckou dráhou, antukovým kurtem, venkovním stolem pro stolní tenis, herními prvky pro děti mladšího věku, pergolou s krytým posezením a ohništěm. Hřiště je otevřené celoročně pro veřejnost. V obci chybí ledová plocha, která je však dostupná ve Svitavách.

Sportovně zaměřenými spolky jsou TJ Sokol Opatovec a volejbalový klub. TJ Sokol hraje III. třídu fotbalového přeboru okr. Svitavy, volejbalový klub pořádá turnaj pro amatérská družstva.

V centru obce je vybudováno dětské hřiště s průlezkami, v plánu je další rozvoj tohoto hřiště.

Ve spolupráci s místními spolky pořádá obec dětský den.

6. Životní prostředí

Složky životního prostředí

Z hlediska kvality životního prostředí je v obci problém s hlukem způsobeným intenzivní dopravou na silnici I/35. Hluk se projevuje především v místní části Nový Valdek, proto v řízení EIA pro R35 požaduje obec vybudování protihlukových stěn tam, kde se těleso R35 přiblíží k zastavěné části obce. Po ukončení pozemkových úprav by části obce ležící v těsné blízkosti plánované R35 byly osázeny zelení, která by měla funkci izolační zeleně zejména u tělesa R35. Kvalita vody z vrtu obecního vodovodu je dobrá; z laboratorních rozborů je zřejmé, že žádná ze sledovaných látek nepřekračuje stanovené limity. Obtěžujícím elementem v obci je zápach z areálu ZOD Opatovec, ten je však vnímán spíše subjektivně – naměřené hodnoty vyhovují normám.

Ochrana životního prostředí

Na území obce se nevyskytuje žádný druh chráněného území, nejsou zde ani plochy nebo areály s poškozeným životním prostředím.

Odpadové hospodářství

Sběr komunálního a tříděného odpadu zajišťuje firma LIKO Svitavy, kde je obec akcionářem. Jsou organizovány pravidelné svozy plastů, nebezpečného a tříděného odpadu. Dřívější svozová místa byla na veřejném prostranství, ovšem tato situace nebyla nadále udržitelná, proto obec zřídila svozové místo v obecním skladu. Pro sběr skla jsou v obci rozmístěny kontejnery, plasty se odváží z obce 4 x ročně mobilními svozy a dále je možné plasty odevzdávat 1 x měsíčně do obecního skladu.

Obec připravuje projekt kompostárny. Momentálně likviduje biologický odpad na komunitní kompostárně, tento způsob je však pouze dočasný.

7. Správa obce

Obecní úřad a kompetence obce

Opatovec je obcí I. typu, tedy má kompetence pouze v základní působnosti. Má 3 stálé zaměstnance a 2 sezónní pracovníky na veřejně prospěšné práce, v době existence veřejné služby využívala 6–10 osob ročně. Jedinou organizací zřízovanou obcí je Základní škola a Mateřská škola Opatovec.

Pro sousední obec Mikuleč zajišťuje Opatovec jednotku požární ochrany.

Hospodaření obce

Obec ročně hospodaří s rozpočtem cca 6 mil. Kč. Rozpočet bývá v některých letech přebytkový, jindy deficitní. Každý rok bývá přibližně 20 % rozpočtu vyčleněno jako rezerva, která pak slouží na zajištění neočekávaných událostí obecní infrastruktury a budov. Základní a Mateřská škola hospodaří s vyrovnaným nebo přebytkovým rozpočtem.

V posledních letech získala obec z dotačních prostředků cca 10 mil. Kč, jež využila na rekonstrukce obecních budov, komunikací, vybudování spolkového centra, dovybavení JPO hasičskou technikou, zalesnění obecních lesů.

Bezpečnost

Situace v oblasti bezpečnosti je celkem příznivá, všechny složky integrovaného záchranného systému (Policie ČR, Hasičský záchranný sbor, Zdravotnická záchranná služba) sídlí ve Svitavách, takže doba jejich dojezdnosti je velmi dobrá. Přímo v Opatovci sídlí jednotka sboru dobrovolných hasičů. Za posledních 5 let se počet přestupků v obci pohybuje od 3 do 8 ročně. Obec nevykonává agendu přestupků, na základě smlouvy ji zajišťuje město Svitavy. Obec má zpracovaný povodňový plán

Vnější vztahy a vazby

Obec je členem dvou regionálních uskupení – Mikroregionu Svitavsko a MAS Svitava. Kromě toho je zapojena i do organizací s celostátní působností (Svaz města a obcí, Spolek pro obnovu venkova). V rámci mikroregionu se v současnosti připravuje již zmíněný projekt cyklostezky Česká Třebová – Letovice.

A.2 Východiska pro návrhovou část

SWOT analýza

Silné stránky

- **Fungující škola, mateřská školka**
- **Vysoká kvalita výuky v ZŠ**
- **Bohatý kulturní a společenský život**
- **Rekonstruovaná sportoviště**
- **Dobrá dopravní dostupnost obce**

Slabé stránky

- **Nedostatek pracovních příležitostí**
- **Nízká kvalita komunikací**
- **Nepříliš dobré mezilidské vztahy**
- **Nevyhovující stav některých úseků technické infrastruktury**

Příležitosti

Hrozby

B. NÁVRHOVÁ ČÁST

B.1 Strategická vize

Obec Opatovec - klidné místo pro bydlení s rozvinutou infrastrukturou a zázemím pro volnočasové aktivity.

B.2 Cíle, opatření a aktivity

🔺 Vysoká důležitost — Střední důležitost 🟢 Nízká důležitost

Cíl: „Rekonstruovat nevyhovující úseky technické i dopravní infrastruktury“

Opatření: „Zkvalitnění technické a dopravní infrastruktury“	Od - do	Odpovědnost	Náklady (tis. Kč)	Zdroj financování
— „Výstavba vodojemu“	2015 - 2016	ZO		Externí
— „Rekonstrukce místních komunikací“	2014 - 2020	ZO		Vlastní
🔺 „Rekonstrukce vodovodu“	2016 - 2018	ZO		Vlastní
— „Bezdrátový rozhlas“	2014 - 2015	ZO		Externí

Cíl: „Prohloubit společenský život obce“

Opatření: „Podpora kulturních, sportovních a společenských aktivit“	Od - do	Odpovědnost	Náklady (tis. Kč)	Zdroj financování
— „Zastřešení kabin TJ Sokol“	2015 - 2015	ZO		Externí
🟢 „Podpora místních organizací“	2014 - 2020	ZO		Vlastní
— „Pořádání kulturních a společenských akcí (výstavy, dětský den,...)“	2014 - 2020	ZO		Vlastní

Cíl: „Minimálně zachovat (nezhoršit) vybavenost obce“

Opatření: „Rozvoj sociálních služeb a služeb pro občany“	Od - do	Odpovědnost	Náklady (tis. Kč)	Zdroj financování
🔺 „Podpora služeb pro seniory“	2015 - 2020	ZO		Vlastní
— „Penzion pro seniory“	- 2020	ZO		Externí

Cíl: „Zlepšit vzhled obce a životní prostředí“

Opatření: „Zlepšení občanské vybavenosti a vzhledu obce“	Od - do	Odpovědnost	Náklady (tis. Kč)	Zdroj financování
🔺 „Rekonstrukce KD“	2014 - 2018	ZO		Vlastní
— „Výsadba parku u ZD“	2014 - 2018	ZO		Vlastní

B.3 Podpora realizace programu

Monitoring realizace PRO

Naplňování Programu rozvoje obce bude sledovat starosta. Zejména bude iniciovat realizaci opatření a aktivit, vyhledávat možné zdroje financování aktivit, projednávat a schvalovat změny a aktualizace PRO.

Monitoring, tedy sledování průběžného naplňování PRO, bude provádět zastupitelstvo obce každoročně před koncem kalendářního roku (v době tvorby rozpočtu na další rok). Budou sledovány zejména:

- aktivity naplánované na daný rok – které byly realizovány, které realizovány nebyly (a proč),
- aktivity naplánované na další rok a jejich finanční náročnost.

Tento přehled bude sloužit zastupitelstvu jako podklad pro sestavení ročního rozpočtu a rozpočtového výhledu. V posledním roce platnosti stávajícího PRO (2020) bude sloužit také pro vypracování komplexního zhodnocení stávajícího PRO a jako podklad pro jeho aktualizaci.

Způsob aktualizace PRO

Program rozvoje obce je živým dokumentem, který je nutné revidovat či aktualizovat dle průběhu realizace jeho dílčích částí. Podnětem k aktualizaci PRO může být závažná změna vnějších podmínek, naplnění části PRO, či potřeba stanovení nových cílů. Podnětem k aktualizaci **nemá** být změna politické reprezentace obce.

Dílčí revize dokumentu (v průběhu jeho platnosti) budou probíhat v případě potřeby – úpravy stávajících aktivit, zařazení nových či vyřazení již neaktuálních. Podkladem pro dílčí revize budou aktualizované seznamy aktivit a výstupy monitoringu. Podklady připraví osoba odpovědná za monitoring realizace PRO. Změny budou prováděny přímo do dokumentu, dokument bude v úvodu obsahovat seznam revizí. Po každé revizi se PRO označí datem, ke kterému se vztahuje. Aktualizace PRO a jeho změny budou schváleny zastupitelstvem obce. Aktualizovaný PRO bude zveřejněn na internetových stránkách obce.

Způsob financování PRO

Základním **zdrojem financování** rozvojových aktivit jsou vlastní zdroje obce. Předpokládá se také možnost spolufinancování z veřejných rozpočtů (kraje, ČR, fondy EU), případně ze soukromého sektoru. Předpokládané zdroje financování jsou popsány u jednotlivých aktivit. V průběhu naplňování PRO bude docházet k zpřesňování informací o možnostech finančních zdrojů podle aktuálních informací o dotačních zdrojích apod.

Do tvorby návrhu rozpočtu obce na další rok budou vždy zapracovány i předpokládané náklady na realizaci aktivit z PRO, které jsou naplánovány na daný rok.